

METSÄTALOUSVAIKUTUSTEN ARVIOINTI KAAVOITUKSESSA – IMATRAN YLEISKAAVA 2040

Mikko Ikonen

Työn esittely 31.1.2019

urn.fi/URN:NBN:fi:amk-2018121321455

Työn tavoite

- Tutkia metsätalousvaikutusten arviointia kaavoituksessa
- Koota rajatulle alueelle selvitys metsätalous-, luonto- ja suojeluarvoista
- Käsitellään myös metsänkäsittelyä kaavoitusalueilla, kaavamerkintöjen ja – määräysten vaikutusta metsätalouteen ja metsänomistajan roolia kaavoituksessa
- Aihe ajankohtainen, ei pelkästään Imatran uuden yleiskaavan myötä vaan valtakunnallisestikin

Tutkittavat alueet

- Imatran kaupungin 2017 Tornatorilta ostamat Haapasaari, Mikonsaari ja Malonsaari niiltä osin kuin ovat kaupungin omistuksessa
- Mantereella Saimaan ranta-alue Hosseinlahdesta Malonsalmeen
- Näille alueille uudessa yleiskaavassa mahdollisesti näköpiirissä maankäytöllisiä muutostarpeita
- Imatran kaupungilla metsää n. 1800 hehtaaria, joista n. 500 ha on talousmetsää (M), muut taajamametsiä sekä virkistysalueita (M-1, VL, VR, VU)

Imatran voimassa oleva yleiskaava metsätalouden näkökulmasta

- Matin mukaan voimassa oleva yleiskaava ei käytännössä ole rajoittanut kaupungin metsien hakkuita, eikä siitä muutenkaan ole ollut haittaa metsätalouden näkökulmasta
- Yleiskaava on järkevästi laadittu metsätalouden kannalta

Metsänkäsittely kaavoitusalueilla

- Kaavoitus on lähtökohtaisesti metsätaloudelle hyvä asia
- Käyttö ja rajoitukset selviä
- Ongelmia aiheuttavat tiedonsaannin hankaluus, kaavamerkinnät ja niiden vaihtelevuus, maisematyölupakäytännöt
- Vaikutusten arviointi metsätalouden näkökulmasta usein puutteellista ja vaihtelevaa
- Toimintaa säätelee MRL, johon perustuu myös maankäytön suunnittelu- ja ohjausjärjestelmä

Kaavamerkintöjen ja –määräysten vaikutus metsätaloudelle

- Yleiskaavan merkitys metsätaloudelle riippuu kaavamerkinnöistä ja niihin liittyvistä määräyksistä
- Metsälaki on voimassa yleiskaavan M- ja V-alueilla
- Yleiskaavalla on turha luoda päällekkäistä hallintoa metsätalouteen, M- ja V-alueilla metsälaki riittää
- 1.5.2017 alkaen M-alkuisilla alueilla ei uusissa yleiskaavoissa voida määrätä maisematyölupaa metsänhakuuseen ja siihen liittyviin metsätaloustoimenpiteisiin
- Määräykset oltava perusteltuja, yksiselitteisiä ja selkeitä
- Tapion selvitys ” Metsätalouden näkökulmia yleiskaavamerkintöihin ja –määräyksiin sekä maisematyölupaan”

Metsänomistaja kaavoituksen osallisena

- Oikeus osallistua ja kertoa mielipiteensä
- Tulee itse aktiivisesti seurata kaavoitusta ja osallistua yleisölle tarkoitettuihin tilaisuuksiin (kaavakävelyt ym.)
- Yleiskaava on metsätalouden kannalta merkittävin kaava

Metsätalousvaikutusten arviointi

- Jos kaava sisältää metsäalueita, on sen vaikutusten arviointiin sisällyttävä metsätalousvaikutusten arviointi
- Erityisesti niillä alueilla, joilla maankäyttö muuttuu
- Kaavamerkinnöillä ja – määräyksillä on oikeudellisia, taloudellisia ja toiminnallisia vaikutuksia metsien käyttöön ja hoitoon
- Vaikutukset elinkeinoelämään
- Taloudelliset vaikutukset (metsänomistaja, kunta)
- Vaikutukset maisemaan
- Vaikutukset luontoon
- Vaikutukset virkistykseen

Metsätalousvaikutusten arvioinnin nykytila

- Yleensä tehty suuripiirteisesti
- Etenkin taloudelliset vaikutukset arvioitu puutteellisesti
- Arviointia ovat vaikeuttaneet kaavamääräysten epäselvät tulkinnat, kaavamerkintöjen kirjavat käyttötavat, epäselvät termit sekä määräysten ja merkintöjen vaikutusten vaihtelevuus eri puolilla maata
- Myös sopivien laskentamenetelmien puute ja tarvittavien aineistojen vaikea saatavuus ovat vaikeuttaneet metsätalousvaikutusten arviointia

Imatran uusi yleiskaava 2040

- Arvioitu valmistuvan 2021
- Kaupungin omistamat Saimaan saaret ja Saimaan ranta-alue yksi merkittävimmistä suunnittelualueista, rakentamista selvitetään
- Rakentamisessa erityisesti huomioitava luontoarvot, vesien suojelu ja vesihuollon toteutus
- Voimassa olevassa yleiskaavassa saaret pääosin retkeily- ja ulkoilualueetta VR (yli 1 ha hakkuut kielletty, säilytettäviä ympäristöarvoja)
- Maakuntakaavassa saaret on merkitty urheilu- ja virkistyspalveluiden alueeksi VR (tulee turvata luonto-, maisema- ja kulttuuriarvot)
- Ranta-alue kokonaan yleiskaavoitettu, suurin osa merkitty virkistyskäyttöön VU

Alueiden luonto- ja suojeluarvot

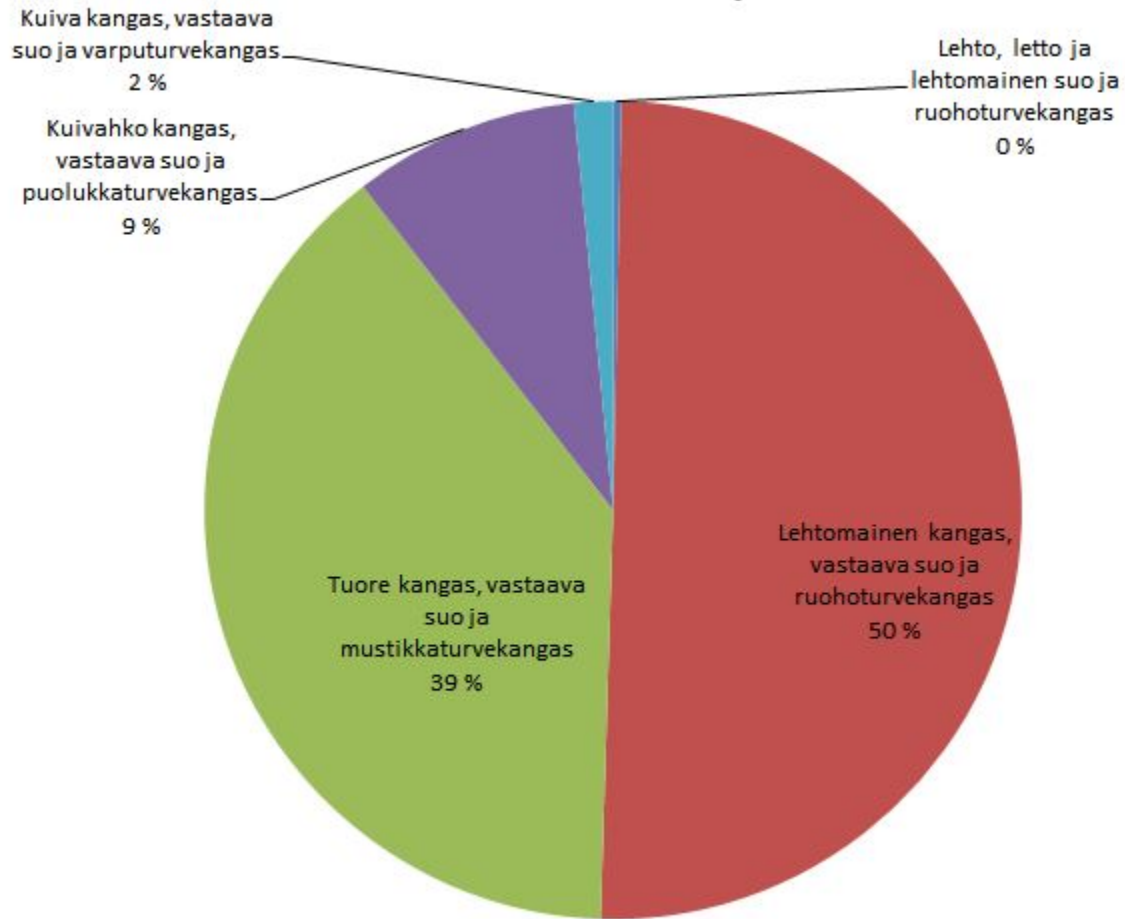
- Saimaan rantametsien kartoitus, Jari Kiljunen 2017
- Imatran luonnonsuojeluselvitys, Hanna Rutanen 2000
- Imatran liito-oravaselvitys, Karri Kuitunen 2006

- Saimaan saaret edustavat tyypillistä Saimaan ranta- ja metsäkasvillisuutta, pääosin mustikkatyypin kangasta
- Liito-oravalle sopivia elinympäristöjä alueella runsaasti
- Ranta-alueen merkitys virkistyskäytössä merkittävä
- Luonnonsuojeluselvityksen ja metsäsuunnitelman mukaan saaret ja monet ranta-alueenkin metsikkökuvioista suojelualueita

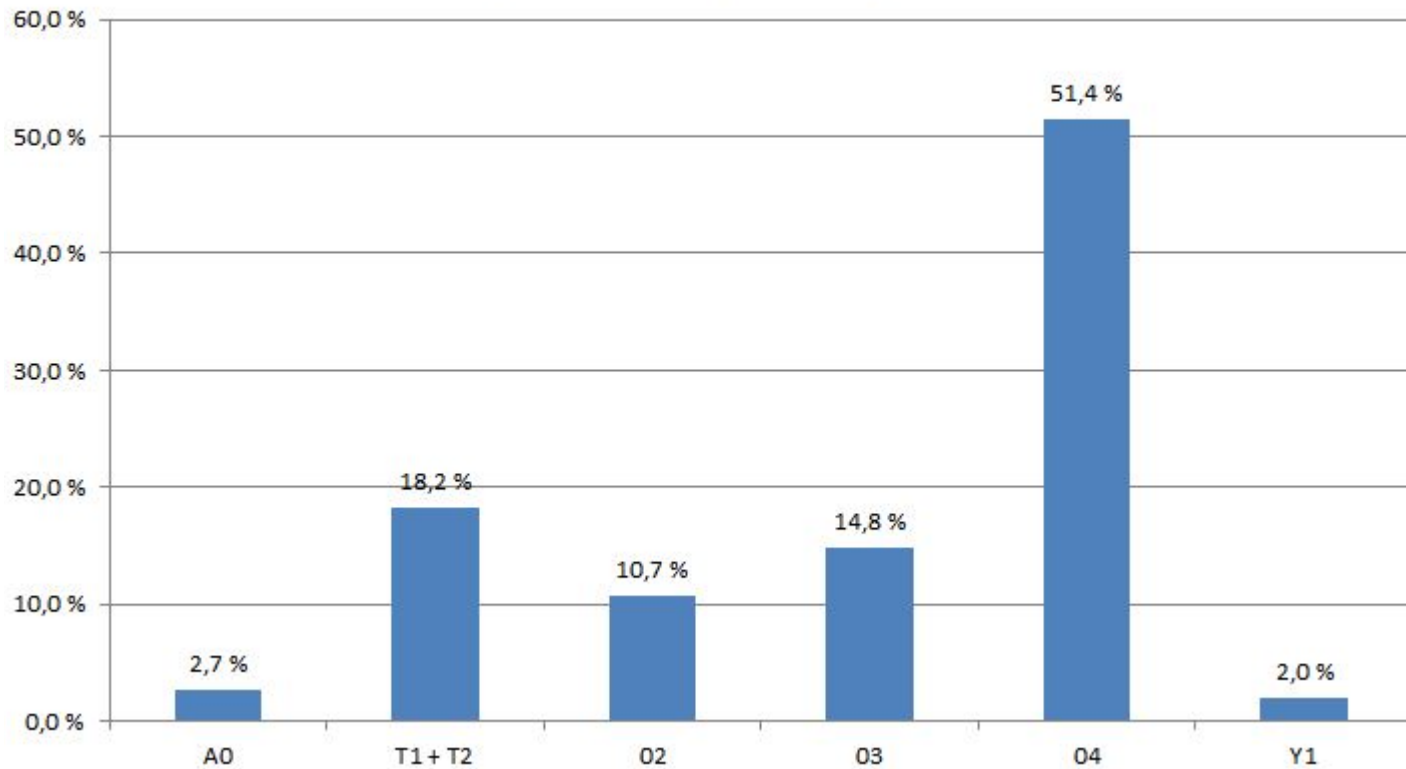
Alueiden metsätalousarvot

- Imatran kaupungin metsäsuunnitelma vuosille 2010 – 2019
- Saarista metsävaratiedot Tornatorilta (tilanne 03/2017)
- Maastokäynnit
- Haapasaari n. 40 ha
- Mikonsaari n. 50 ha
- Malonsaari n. 9 ha
- Saimaan ranta-alue n. 25 ha
- Puuston kokonaistilavuus n. 38 900 m³
- Keskitilavuus n. 311 m³/ha
- Tukkiprosentti n. 54 %
- Pääpuulajit kuusi ja mänty

Metsämaan kasvupaikat

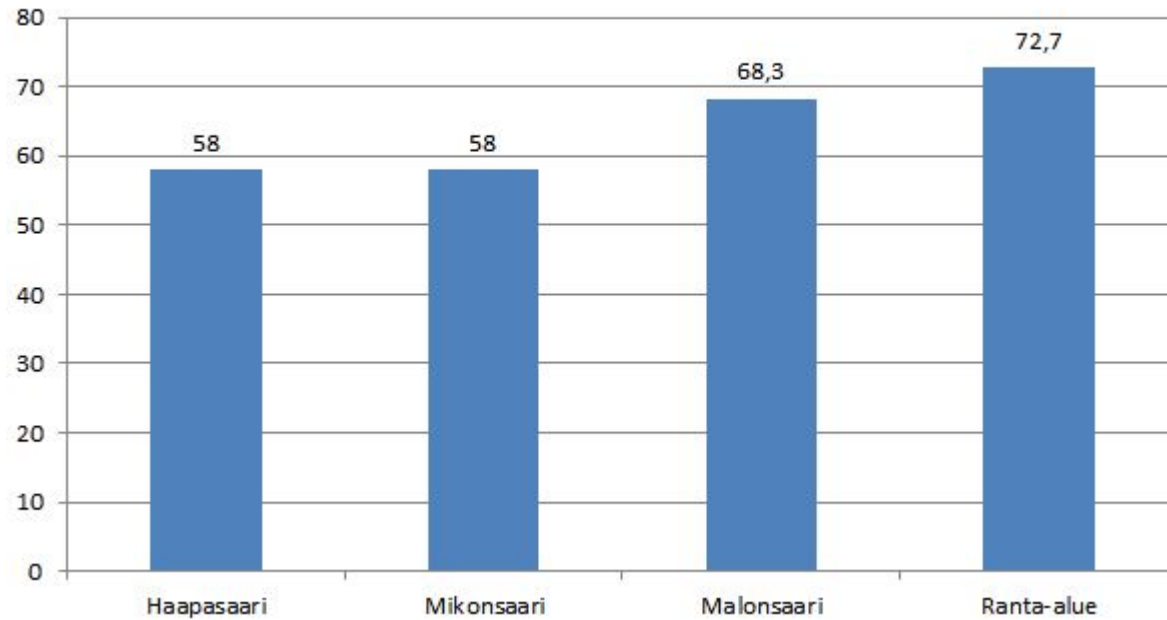


Kehitysluokkien pinta-alajakauma



- Erikoisuutena Malonsaari: taimikoita 44,8 %, uudistus kypsää 32 %, varttuneita kasvatusmetsiä 23 %, mutta nuoria kasvatusmetsiä ei lainkaan

Puuston keski-ikä



Uuden yleiskaavan metsätalousvaikutusten arviointia

- Kaavoitus asuinkäyttöön lisäisi kiinteistöveroja
- Rakentaminen työllistäisi kuntalaisia ja lisäisi ostovoimaa => elinkeinoelämä hyötyisi
- Kunnallistekniikka ym. investoinneilla olisi kielteinen vaikutus kunnan talouteen
- Teiden rakentamisella voisi olla positiivisia vaikutuksia elinkeinoelämälle (matkailu, virkistys, luontolinkeinot)
- Asutuskäytön myötä metsien pinta-ala pienenesi => hakkuut lisääntyisivät
- Maankäytön muuttamisella, oli se sitten asutusta tai matkailukäytön lisäämistä, olisi kielteisiä vaikutuksia tarkastelualueiden luontoon, ekosysteemipalveluihin ja metsien moniarvoisuuteen.

Metsätalousvaikutusten arviointi jatkuu

- Jos Saimaan saarien ja ranta-alueiden metsät olisivatkin yleiskaavassa M-alueita eli varattu metsätalouden harjoittamiseen, voisi alueilla myös mahdollisesti toteuttaa pitkällä aikavälillä laajempia hakkuita.
- Tällä hetkellä uudistuskypsää metsää n. 63 hehtaaria
- Etelä-Suomessa päätehakkuusta keskimäärin tuloa 10 000 – 18 000 € / ha => saarien ja ranta-alueen uudistuskypsien metsien arvo karkeasti 630 000 – 1 134 000 euroa
- Sijainti, kallioisuus, maaperä ym. tekijät vaikuttavat tuloihin

Pohdintaa

- Imatran kaupungin metsien hoito ja käsittely on ollut järkevää ja kohteiden erityispiirteet on hyvin huomioitu
- Kaupungin metsäsuunnitelma on vanhenemassa ja metsäomaisuus lisääntynyt, joten metsäsuunnitelman olisi hyvä päivittää
- Kaavoituksessa metsä tulee nähdä kokonaisuutena eri arvot huomioiden
- Kaavakävelyistä hyviä kokemuksia, jotain saman tyylistä kokeiluun myös metsänomistajien kanssa?
- Rakentamisella sekä hyviä että huonoja vaikutuksia
- Malonsaari!
- Metsäkeskusta kannattaa käyttää apuna!

Kehitysnäkymiä vaikutusten arviointiin

- Digitaalisten työkalujen ja tarkemman sekä monipuolisemman metsävaratiedon myötä metsätalousvaikutusten arviointi muuttumassa helpommaksi
- Kaavoitusjärjestelmää kehitetään ja selkeytetään erilaisissa hankkeissa
- LUKE:ssa kehitteillä nettipalvelu, josta voidaan hakea kaavoituksen eri vaiheisiin ja käyttötarkoituksiin sopivia tausta-aineistoja
- Metsäkeskuksella on käytössä digitaalinen työkalu, jolla voidaan laskea metsätalousvaikutuksia, käytetty jo ainakin maakuntakaavoissa
- Kaava-aineistot saataville sähköisenä paikkatietona

Vesistöjen suojakaistat

- Tarkoituksena vähentää hakkuiden aiheuttamia kiintoaine- ja ravinnehuuhtoumia, tärkeitä myös monimuotoisuuden, varjostuksen ja maiseman kannalta
- Taustalla metsälaki (pienvedet), sertifiointit (PEFC 5-10m, FSC 10-30m) metsänhoidon suositukset, vakiintuneet käytännöt (puuston mitta) => ei oikeata metrimäärää
- Käytännössä vaihtelee vesistön, maaston muotojen, maalajin ja virtausten mukaan => ei ehkä kannatta määrätä myöskään yleiskaavassa mitään tiettyä metrimäärää
- Isojen puiden poimintahakkuut sallittuja, mutta ehkä parempi jättää nekin säästöpuiksi

Opinnäytetyön arviointi

- Työ rajattu hyvin, aihe ajankohtainen
- Materiaalia koottu monipuolisesti eri lähteistä
- Vaikutusten arviointi kaavoituksessa kuvattu hyvin
- Työssä on koottu kaavoitusprosessia varten tietoa ko. alueista, mutta työn sisältö ei täysin vastannut tavoitetta metsätalousvaikutusten arvioinnista
- Pohdinta asiallista, aihetta kokoavaa sekä lisäselvityksiä ehdottavaa
- Työ on hyvin kirjoitettu ulkoasuohjeita noudattaen

Kiitos!





Tunne huomisen - All for the future.