

# Etelä-Karjalan ilmanlaatu 2025



## **Sisällysluettelo**

1. Yleistä.....	2
2. Mittauskomponentit.....	4
3. Ilmanlaadun ohje- ja raja-arvot.....	5
4. Imatran ilmanlaatutulokset 2025 .....	6
4.1 Imatran hajurikkiyhdisteet (TRS).....	6
4.2 Imatran rikkidioksidi (SO <sub>2</sub> ).....	7
4.3 Imatran typpidioksidi (NO <sub>2</sub> ).....	7
4.4 Imatran hiukkaset (PM10 ja PM2.5).....	7
5. Lappeenrannan ilmanlaatutulokset 2025.....	10
5.1 Lappeenrannan hajurikkiyhdisteet (TRS).....	10
5.2 Lappeenrannan rikkidioksidi (SO <sub>2</sub> ).....	11
5.3 Lappeenrannan typpidioksidi (NO <sub>2</sub> ) .....	12
5.4 Lappeenrannan hiukkaset (PM10 ja PM2.5).....	12
6. YHTEENVETO.....	14

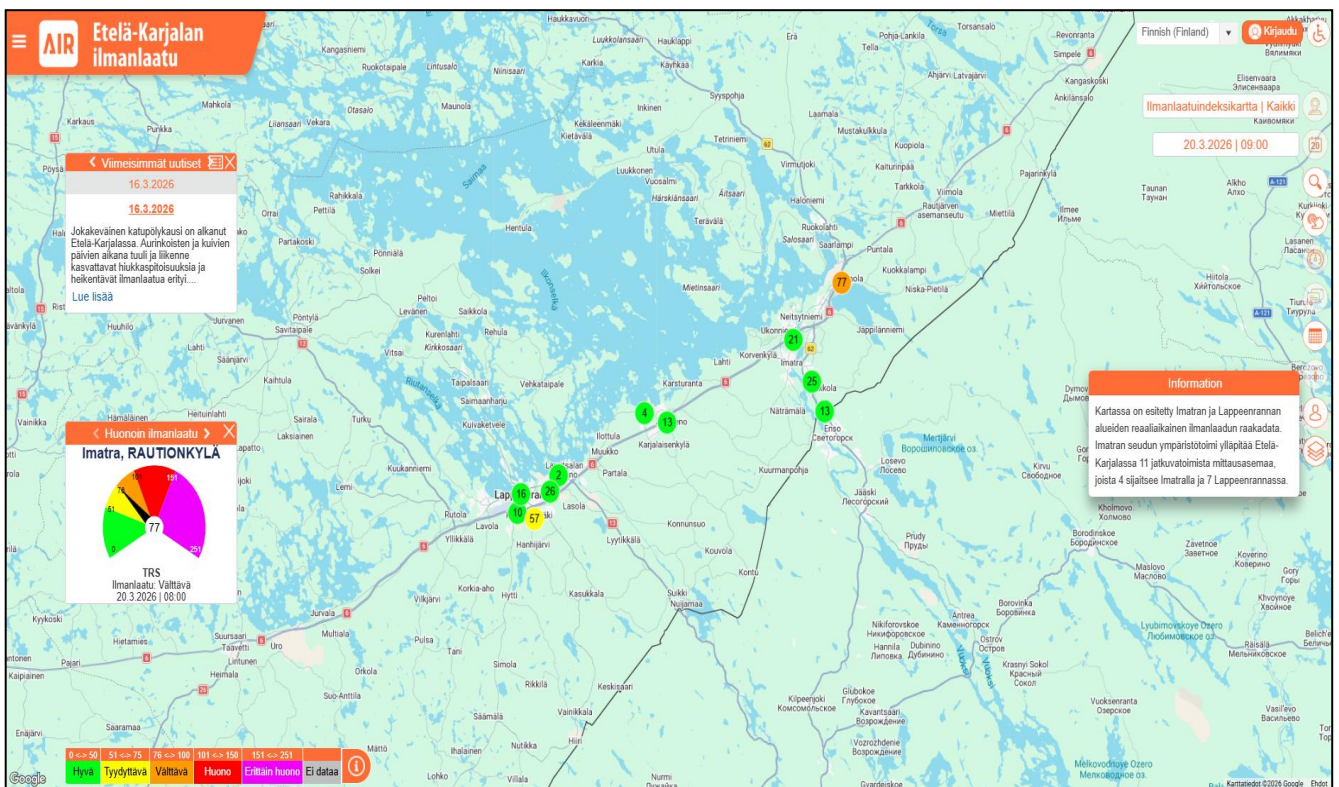
# 1. Yleistä

**Etelä-Karjalan** yhdyskuntailmanlaaduntarkkailun **mittausverkko** muodostuu Imatran ja Lappeenrannan mittausasemista. Vuonna 2025 mittausverkossa oli 11 mittausasemaa ja 2 sääasemaa. Kaikilla 11 asemalla mitattiin ilmanlaatua jatkuvatoimisesti, mikä mahdollisti reaaliaikaisen tiedonsaannin ilmanlaatuilanteesta koko mittausverkon alueella.

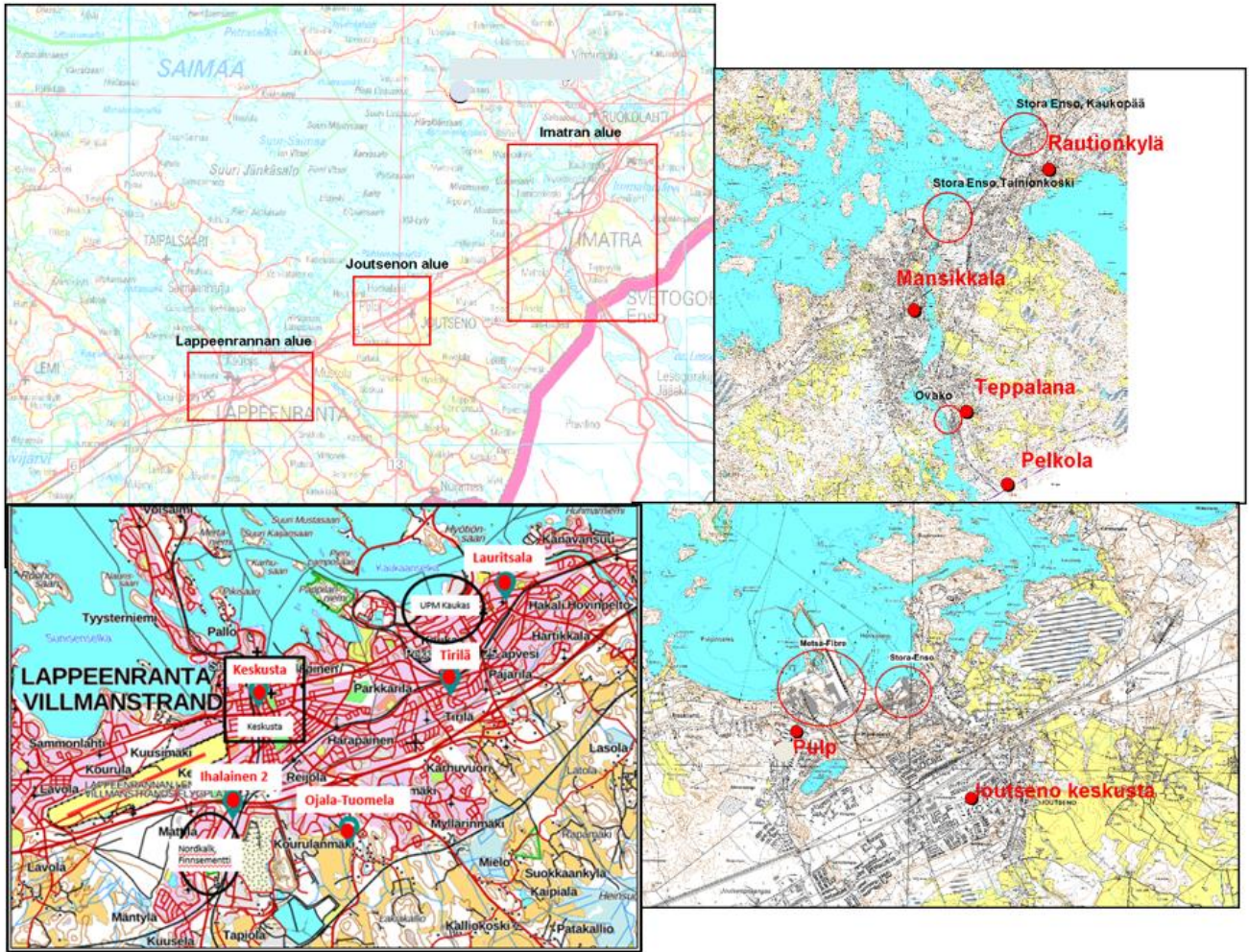
Mittausasemat sijaitsivat teollisuuslaitosten ja asutus- ja liikennekeskusten lähistöllä. Mittausverkkoon kuuluvien laitteistojen hoidosta ja tulosten raportoinnista on vastannut Imatran seudun ympäristötoimi yhteistyössä paikallisen teollisuuden ja lähikuntien ympäristöviranomaisten kanssa yli 30 vuoden ajan.

Vuonna 2025 Etelä-Karjalan ilmanlaatu oli enimmäkseen hyvää. Ilmanlaatua heikensi erityisesti keväinen katupölyjakso. Myös teollisuuslaitosten prosessihäiriöt ja alas ajot ja käynnistysvaiheet heikensivät alueen ilmanlaatua ajoittain. Vuoden 2025 Etelä-Karjalan ilmanlaatuun vaikutti myös Venäjän rajan kiinniolon jatkuminen.

Etelä-Karjalan mittausverkon ilmanlaadun tietoa pääsee seuraamaan [ekilmanlaatu.net](http://ekilmanlaatu.net) -sivustolta. Lisäksi Ilmatieteenlaitos ylläpitää valtakunnallista ilmanlaadun verkkopalvelua osoitteessa [www.ilmatieteenlaitos.fi/ilmanlaatu](http://www.ilmatieteenlaitos.fi/ilmanlaatu). Verkkopalvelun sivuille päivittyä reaaliaikaisesti 51 Suomen paikkakunnan ja 95 ilmamittauspisteen ilmanlaatudiedot.



**Kuva 1:** Etelä-Karjalan ilmanlaatudietoa voi seurata [ekilmanlaatu.net](http://ekilmanlaatu.net) -sivustolta



**Kuva 2:** Etelä-Karjalan ilmanlaadun mittausasemat vuonna 2025. Karttapohjiin piirretyt isot ympyrät kuvaavat paikallisia ilmapäästöjä tuottavia teollisuuslaitoksia

## **2. Mittauskomponentit**

**Hajurikkiyhdisteitä** (TRS) syntyy selluteollisuuden tuotantoprosessien yhteydessä. Hajurikkiyhdisteet aiheuttavat jo pieninä pitoisuuksina yhdyskuntailmassa viihtyvyyshaittaa epämiellyttävän hajunsa takia. Yhdisteiden on tutkimuksissa todettu aiheuttavan myös terveydellisiä haittavaikutuksia kuten päänsärkyä ja pahoinvointia.

**Rikkidioksidin** (SO<sub>2</sub>) päästöjä syntyy Etelä-Karjalan alueella lähinnä energiatuotannossa ja teollisuudessa. Alueen rikkidioksidipitoisuudet kasvavat myös kaukokulkeuman vaikutuksesta. Veteen liuetessa rikkidioksidi muodostaa rikkihappoa, mikä märkälassekeutena aiheuttaa happamoitumista. Korkeat rikkidioksidipitoisuudet ärsyttävät ylähengitysteitä ja voivat aiheuttaa hengitystieinfektioita ja astmakohtauksia.

**Typenoksideja** (NO<sub>x</sub>) syntyy liikenteestä ja lämmityksestä. Typenoksideista typpidioksidi (NO<sub>2</sub>) on terveyden kannalta haitallisin. Se voi aiheuttaa hengitystieärsytystä, astmakohtauksia ja alttiutta hengitystietulehduksille.

**Hengitettäviä hiukkasia** (PM<sub>10</sub>) ja **pienhiukkasia** (PM<sub>2.5</sub>) esiintyy ilmassa luonnon omien päästöjen seurauksena, mutta niitä kulkeutuu ilmaan myös teollisuudesta, liikenteestä, energiantuotannosta ja kaukokulkeutena. Hengitettävät hiukkaset eli PM<sub>10</sub> ovat halkaisijaltaan alle 10 µm hiukkasia ja pienhiukkaset eli PM<sub>2.5</sub> ovat halkaisijaltaan alle 2.5 µm hiukkasia.

**Säätietoja**, kuten tuulensuunta, tuulennopeus, lämpötila, kosteus ja paine, mitataan mittausverkon alueella kahdella sääasemalla. Imatran tulosten tarkastelussa käytettiin Rautionkylän sääaseman ja Lappeenrannan tulosten käsittelyssä Armilan sääaseman tuulitietoja. Säätietojen avulla voidaan päätellä epäpuhtauksien päästölähteitä, kulkeutumista ja muuntumista.

### 3. Ilmanlaadun ohje- ja raja-arvot

Valtioneuvosto on antanut päätöksessään 480/96 yhdyskuntailmanlaadulle ohjearvot ja asetuksessaan 79/2017 raja-arvot, joiden tavoitteena on ehkäistä asukkaiden terveysriskejä ja vähentää ympäristön pilaantumista. Ohjearvot ovat arvoja, joita pienempiin pitoisuuksiin tulee pyrkiä ja raja-arvot ovat arvoja, joita pienempiä pitoisuuksien tulee olla. Lisäksi taulukossa on esitetty terveysperustein määritetyt maailmanlaajuiset WHO:n ohjearvot (vuoden 2021 päivitys) sekä EU:n uudet raja-arvot (2024/2881).

**Taulukko 1: Valtioneuvoston päätöksen (Vnp 480/96) ja WHO:n (päivitys 2021) ohjearvot**

Komponentti	Aika	Vnp ohjearvo ( $\mu\text{g}/\text{m}^3$ ) (sallitut ylitykset)	WHO:n ohjearvo ( $\mu\text{g}/\text{m}^3$ ) (sallitut ylitykset)
<b>Typidioksidi (<math>\text{NO}_2</math>)</b>	vuorokausi tunti	70 (2. suurin/kk) 150 (99 %-arvo/kk)	25 (3 krt/vuosi) 200
<b>Rikkidioksidi (<math>\text{SO}_2</math>)</b>	vuorokausi tunti 10 minuuttia	80 (2. suurin/kk) 250 (99 %-arvo/kk) -	40 (3 krt/vuosi) 500
<b>Kokonaisleijuma (TSP)</b>	vuosi vuorokausi	50 120 (98 %-arvo/a)	-
<b>Hengitettävät hiukkaset (PM10)</b>	vuorokausi vuosi	70 (2. suurin/kk) -	45 (3 krt/vuosi) 15
<b>Pienhiukkaset (PM2.5)</b>	vuorokausi vuosi	- -	15 (3 krt/vuosi) 5
<b>Haisevat rikkiyhdisteet (TRS) (<math>\mu\text{g (S)}/\text{m}^3</math>)</b>	vuorokausi	10 (2. suurin/kk)	-

**Taulukko 2: Valtioneuvoston asetuksen (79/2017) raja-arvot sekä EU:n uudet raja-arvot (2024/2881)**

Komponentti	Aika	Raja-arvo ( $\mu\text{g}/\text{m}^3$ ) (sallitut ylitykset)	EU:n uusi raja-arvo ( $\mu\text{g}/\text{m}^3$ ) (sallitut ylitykset)
<b>Typidioksidi (<math>\text{NO}_2</math>)</b>	tunti vuorokausi vuosi	200 (18 h/vuosi) - 40	200 (3 krt/vuosi) 50 (18krt/vuosi) 20
<b>Typenoksidit (<math>\text{NO}_x</math>)</b>	vuosi	30 (kriittinen taso kasvillisuuden ja ekosysteemin suojelemiseksi)	-
<b>Rikkidioksidi (<math>\text{SO}_2</math>)</b>	tunti vuorokausi vuosi	350 (24 h/vuosi) 125 (3 vrk/vuosi) -	350 (3 krt/vuosi) 50 (18krt/vuosi) 20
<b>Rikkidioksidi (<math>\text{SO}_2</math>)</b>	vuosi ja talvikausi (1.10.-31.3.)	20 (kriittinen taso kasvillisuuden ja ekosysteemin suojelemiseksi)	-
<b>Hengitettävät hiukkaset (PM10)</b>	vuorokausi vuosi	50 (35 krt/vuosi) 40	45 (18krt/vuosi) 20
<b>Pienhiukkaset (PM2.5)</b>	vuorokausi vuosi	- 25	25 (18krt/vuosi) 10

## 4. Imatran ilmanlaatatulokset 2025

Imatran alueella ilmanlaatua mitattiin neljällä mittausasemalla: Rautionkylä, Mansikkala, Teppanala ja Pelkola. Rautionkylässä mitattiin myös säätietoja. Vuonna 2025 Imatran ilmanlaatu oli enimmäkseen hyvä.

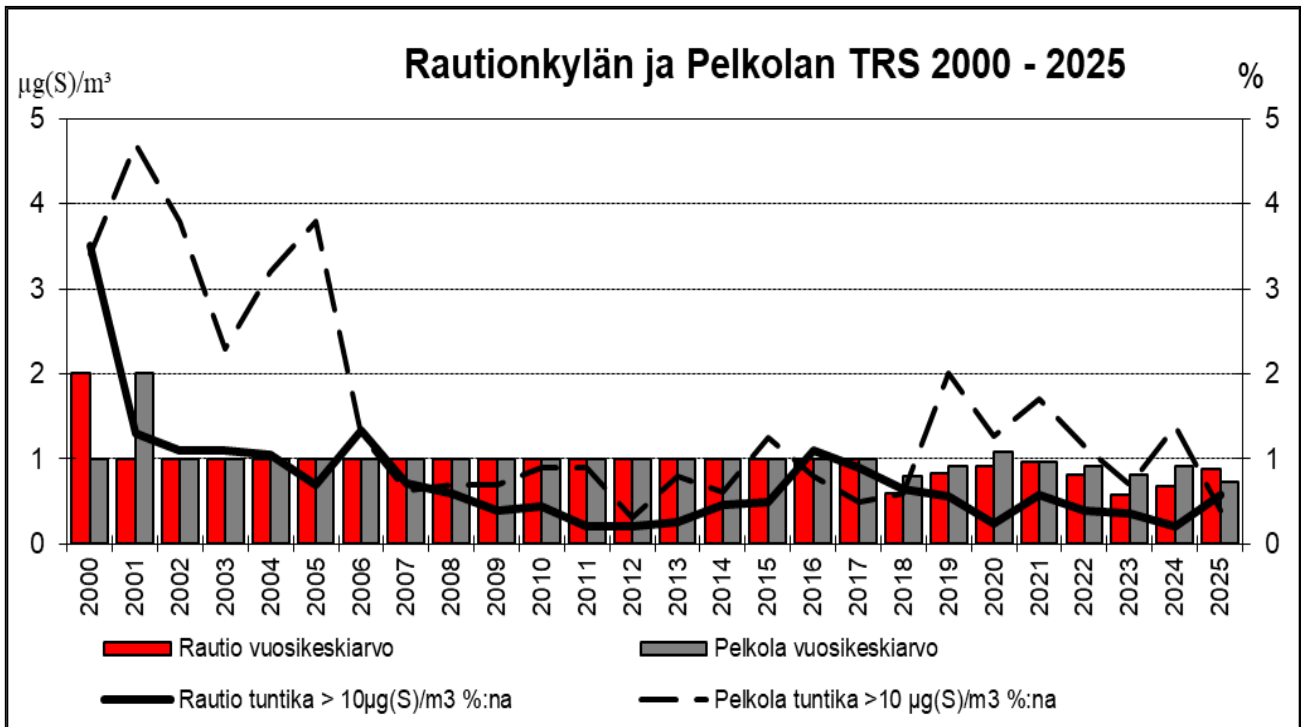
Rautionkylässä ilmanlaatu oli vuorokausi-ilmanlaatuindeksin mukaan 81 % mittausajasta hyvää, 13 % tyydyttävää, 4 % välttävää ja 2 % huonoa. Rautionkylän ilmanlaatua heikensi eniten hajurikkiyhdistepitoisuudet sekä kaukokulkeuma. Rautionkylässä ei mitattu vuonna 2025 hiukkaspitoisuuksia.

Mansikkalan ilmanlaatu oli ilmanlaatuindeksillä arvioituna 70 % mittausajasta hyvää, 24 % tyydyttävää, 4 % välttävää, 1 % huonoa ja 1 % erittäin huonoa. Vuonna 2025 Mansikkalan ilmanlaatuun vaikutti lähialueen liikenteestä peräisin olevat typenoksidipitoisuudet ja hiukkaset, ja kaukokulkeutuneet hiukkaspitoisuudet. Myös etelätuulten mukana kantautuneet hajurikkiyhdistepitoisuudet heikensivät Mansikkalan ilmanlaatua ajoittain.

### 4.1 Imatran hajurikkiyhdisteet (TRS)

Imatran suurimmat TRS:n eli hajurikkiyhdisteiden pitoisuudet mitattiin Rautionkylän mittausasemalla. Valtioneuvoston TRS:n ohjearvo ei ylittynyt Imatralla. Rautionkylän mittausasemalla hajutunteja eli yli  $3 \mu\text{g(S)}/\text{m}^3$  tuntikeskiarvoja mitattiin 385 kpl, Pelkolassa 291 kpl ja Mansikkalassa 34 kpl.

Rautionkylässä mitattiin TRS - yhdisteiden pitoisuuksia enemmän kuin edellisenä vuonna, ja Pelkolassa vähemmän kuin edellisenä vuonna. TRS - pitoisuudet ovat pienentyneet 2000 – luvun alun tasoista.

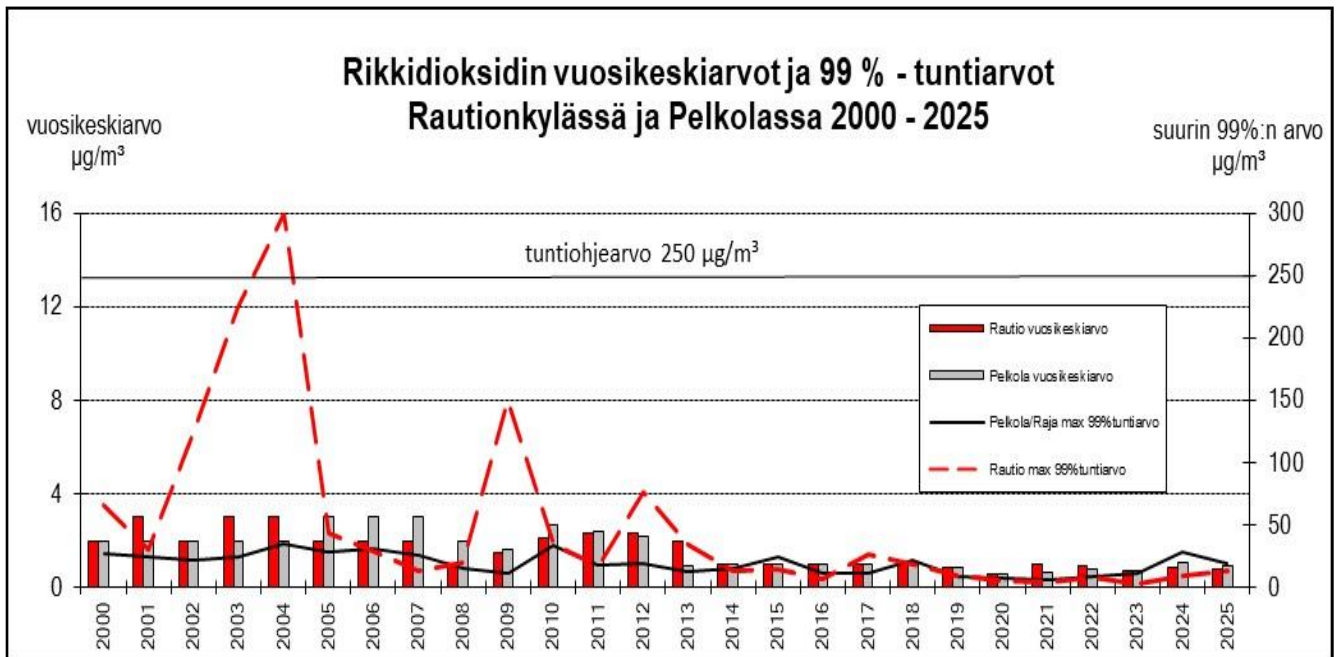


**Kuva 3:** Rautionkylän ja Pelkolan TRS - yhdisteiden vuosikeskiarvot ja tuntikeskiarvon  $10 \mu\text{g(S)}/\text{m}^3$  ylittäneiden tuntikeskiarvojen osuudet vuosina 2000–2025

#### 4.2 Imatran rikkidioksidi (SO<sub>2</sub>)

Rikkidioksidin pitoisuudet Imatran mittausasemilla olivat vuonna 2025 alle valtioneuvoston ja WHO:n ohje- ja raja-arvojen. Pelkolassa mitattiin hiukan korkeampia rikkidioksiditasoja kuin Rautionkylässä ja Mansikkalassa.

Rautionkylän rikkidioksidin pitoisuuksiin vaikuttaa Stora Enson Imatran tehtaiden päästöt ja Pelkolan pitoisuuksiin Svetogorskin tehtaan päästöt. Kaikilla mittausasemilla pitoisuustasot kasvavat myös ajoittain kaukokulkeuman seurauksena. Imatralla rikkidioksidipitoisuudet ovat olleet alle ohje- ja raja-arvojen 2000 – luvulla lukuun ottamatta vuotta 2004.



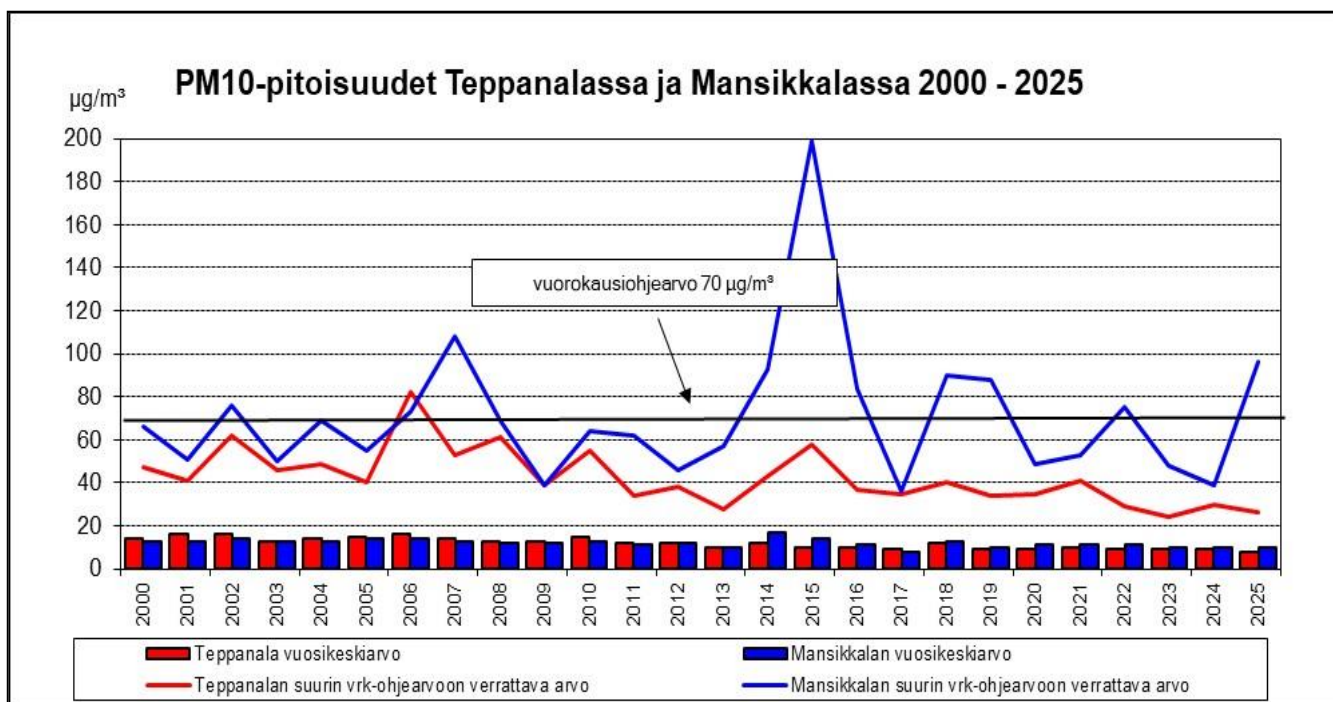
**Kuva 4:** Rautionkylän ja Pelkolan rikkidioksidipitoisuuksien vuosikeskiarvot ja suurimmat 99 % - tuntiarvot vuosina 2000–2025

#### 4.3 Imatran typpidioksidi (NO<sub>2</sub>)

Imatran typenoksidien pitoisuuksiin vaikutti Venäjän rajan jatkuneesta kiinnioloista aiheutunut liikennemäärien väheneminen. Imatran suurimmat NO<sub>2</sub>- pitoisuudet mitattiin Mansikkalan mittausasemalla. Vuoden 2025 typpidioksidien pitoisuudet olivat Mansikkalassa maksimissaan 26 - 33 % valtioneuvoston ohjearvoista ja 36 - 73 % WHO:n ohjearvoista. Typenoksidien pitoisuuksille on tyypillistä ajallinen vaihtelevuus liikennemäärien mukaan varsinkin kaupunkien keskustoissa ja vilkkaasti liikennöityjen teiden varsilla sekä myös vuodenajan mukaan. Teollisuuden NO<sub>x</sub>- päästöt eivät näy mittauksissa yhtä selvästi kuin liikenteen päästöt.

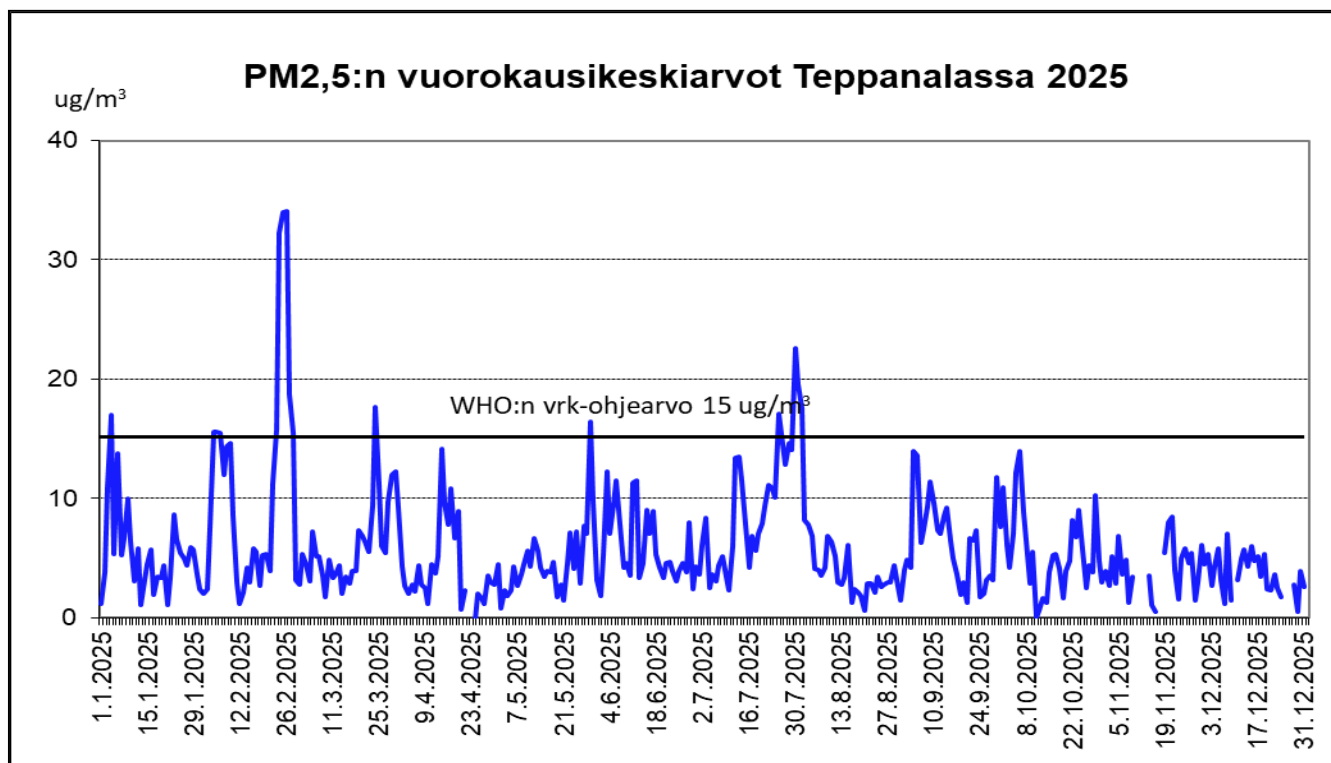
#### 4.4 Imatran hiukkaset (PM<sub>10</sub> ja PM<sub>2.5</sub>)

Imatralla hengitettävien hiukkasten pitoisuudet (PM<sub>10</sub>) kohosivat eniten katupölyjakson aikana maaliskuussa. Hengitettävien hiukkasten valtioneuvoston ja WHO:n vuorokausi-ohjearvot ylittyivät Mansikkalassa. Valtioneuvoston vuorokausiraja-arvo ei ylittynyt Mansikkalassa eikä Teppanalassa. Vuonna 2025 katupölyjakso oli voimakkaampi kuin edellisellä vuonna, ja sääolosuhteitten takia liukkaudenestohiekkaa kylvettiin kaduille talven ja kevään aikana enemmän kuin edellisellä vuonna.



**Kuva 5:** Teppanalan ja Mansikkalan PM10:n vuosikeskiarvot ja ohjearvoon verrattavat pitoisuudet 2000–2025

Pienhiukkasia (PM2.5) mitattiin Imatralla Teppanalan mittausasemalla. WHO:n vuorokausiohjearvo ylittyi vuonna 2025. Vuorokausiohjearvon numeerisarvo 15  $\mu\text{g}/\text{m}^3$  ylittyi vuoden 2025 aikana 16 kertaa. PM2.5 pitoisuuksien valtioneuvoston asetuksen mukainen vuosiraja-arvo 25  $\mu\text{g}/\text{m}^3$  ei ylittynyt Teppanalassa, mutta WHO:n vuosiohjearvo 5  $\mu\text{g}/\text{m}^3$  ylittyi vuonna 2025. PM2.5:n pitoisuustasot kohoavat enimmäkseen kaukokulkeuman ja kovien pakkasten aikana.



**Kuva 6:** Teppanalan PM2.5:n vuorokausikeskiarvot vuonna 2025



***Kuva 7: Rautionkylän ilmanlaadun mittauskoppi ja ilmanlaadun mittalaitteita***

## 5. Lappeenrannan ilmanlaatutulokset 2025

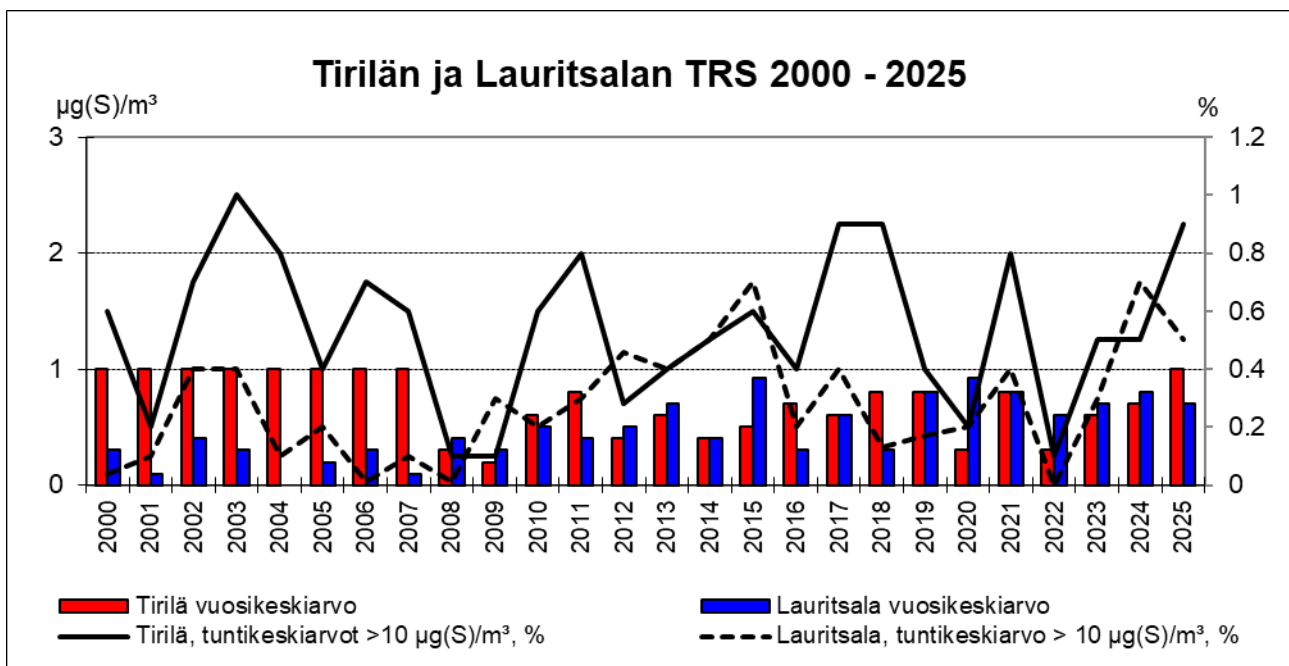
Lappeenrannan kaupungin alueella ilmanlaatua mitattiin seitsemällä mittausasemalla: Joutsenon keskusta, Pulp, Lauritsala, Tirilä, Lappeenrannan keskusta, Ihalainen2 ja Ojala-Tuomela sekä yhdellä sääasemalla Armilassa. Ilmanlaatuindeksillä arvioituna ilmanlaatu oli kaikilla mittausasemilla enimmäkseen hyvä vuonna 2025. Ilmanlaatua heikensi eniten keväinen katupölyjakso ja talvella inversiotilanteet. Myös teollisuuslaitosten prosessihäiriöt ja tehtaiden alasajot ja käynnistysvaiheet heikensivät alueen ilmanlaatua ajoittain. Vuoden 2025 Lappeenrannan ilmanlaatuun vaikutti myös Venäjän rajan jatkunut kiinniolo.

Lappeenrannan keskustassa ilmanlaatu oli vuorokausi-indeksin mukaan 56 % mittausajasta hyvää, 33 % tyydyttävää, 6 % välttävää, 3 % huonoa ja 2 % erittäin huonoa. Tirilän ilmanlaatu oli 41 % mittausajasta hyvää, 38 % tyydyttävää, 14 % välttävää, 5 % huonoa ja 2% erittäin huonoa. Joutsenon keskustassa ilmanlaatu oli 82 % mittausajasta hyvää, 13 % tyydyttävää, 3 % välttävää, 1 % huonoa ja 1 % erittäin huonoa.

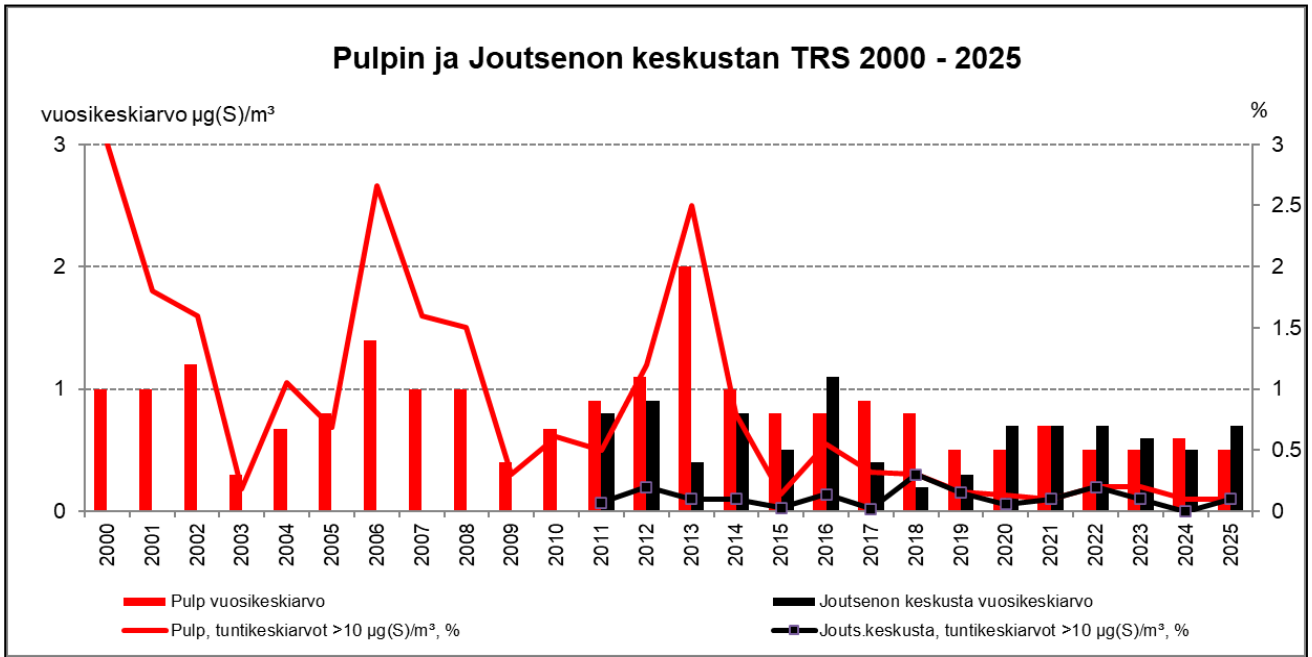
### 5.1 Lappeenrannan hajurikkiyhdisteet (TRS)

Hajurikkiyhdisteitä eli TRS:ää mitattiin Lappeenrannassa viidellä mittausasemalla: Lappeenrannan keskustassa, Tirilässä, Lauritsalassa, Pulpilla ja Joutsenon keskustassa.

TRS:n ohjearvo ylittyi Tirilässä maaliskuussa 2025. Muilla Lpr:n TRS-mittauspisteillä ohjearvo ei ylittynyt. Yli 3  $\mu\text{g}(\text{S})/\text{m}^3$  tuntikeskiarvoja eli ns. hajutunteja mitattiin Lappeenrannan keskustassa 38 kpl, Tirilässä 304 kpl, Lauritsalassa 237 kpl, Pulpilla 42 kpl ja Joutsenon keskustassa 48 kpl. Lappeenrannan hetkelliset hajurikkiyhdistepitoisuuksien vuositasot ovat olleet 0–1  $\mu\text{g}(\text{S})/\text{m}^3$  2000 – luvulla. Vuonna 2025 TRS:n pitoisuustasot olivat Tirilässä korkeampia kuin edellisenä vuonna, ja Lauritsalassa, Pulpilla ja Joutsenon keskustassa alhaisempi kuin edellisenä vuonna.



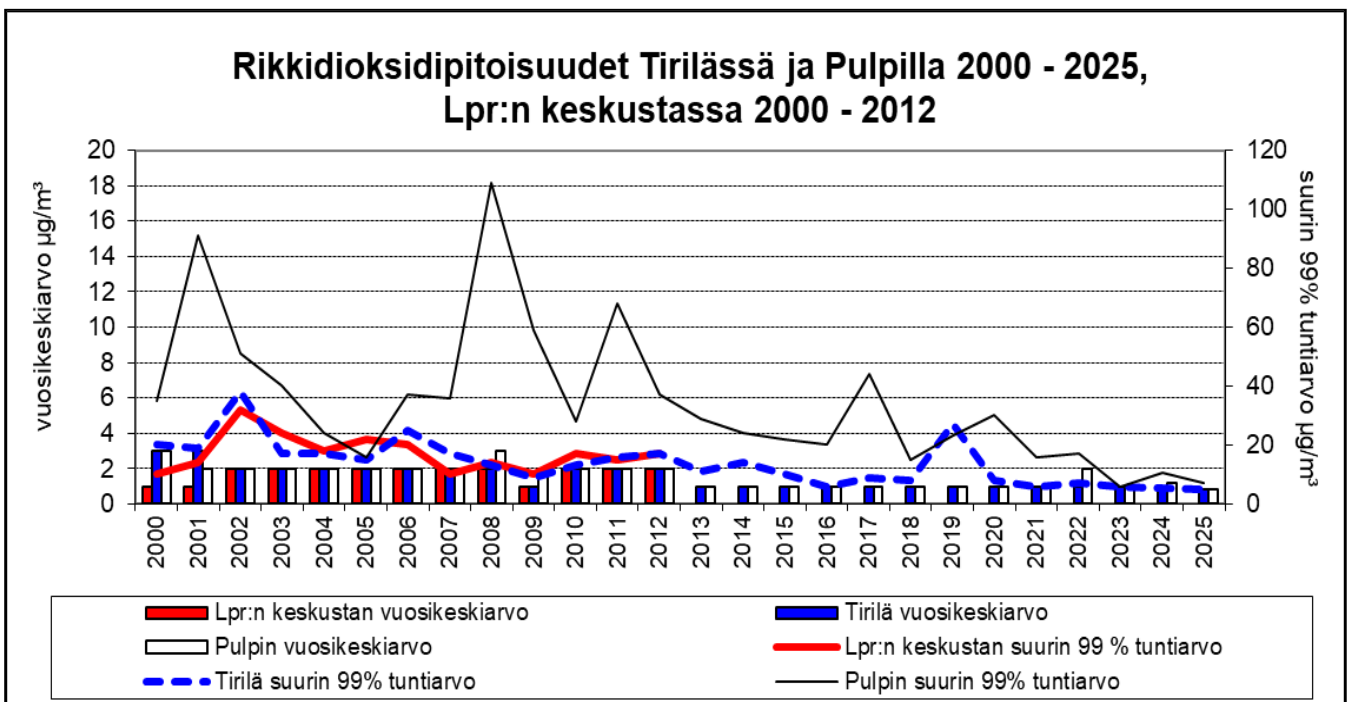
**Kuva 8:** Tirilän ja Lauritsalan mittausasemien TRS-yhdisteiden vuosikeskiarvot ja tuntikeskiarvon 10  $\mu\text{g}(\text{S})/\text{m}^3$  ylitysosuudet (%) vuosina 2000–2025



**Kuva 9:** Pulpin ja Joutsenon keskustan mittausasemien TRS-yhdisteiden vuosikeskiarvot ja tuntikeskiarvon 10 µg(S)/m<sup>3</sup> ylityosuudet (%) vuosina 2000–2025

**5.2 Lappeenrannan rikkidioksidi (SO<sub>2</sub>)**

Rikkidioksidia mitattiin Tirilän ja Pulpin mittausasemilla. Vuosikeskiarvillisesti pitoisuuksissa ei ole tapahtunut suuria muutoksia 2000 - luvulla. Pitoisuudet Lappeenrannassa olivat alle valtioneuvoston ja WHO:n ohje- ja raja-arvojen vuonna 2025. SO<sub>2</sub>-pitoisuudet kohoavat koviin pakkasten, tehtaiden toimintahäiriöiden sekä kaukokulkeuman vaikutuksesta.



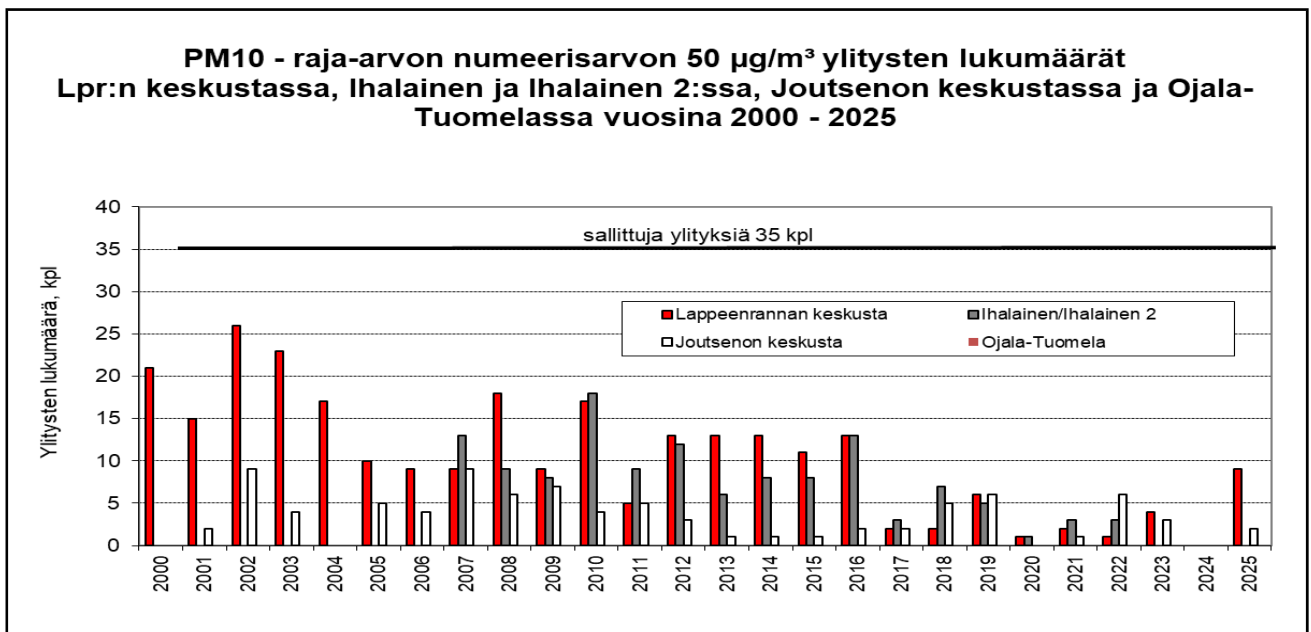
**Kuva 10:** Tirilän ja Pulpin mittausasemien rikkidioksidin vuosikeskiarvot ja suurimmat 99 % -tuntikeskiarvot vuosina 2000–2025, sekä Lappeenrannan keskustan rikkidioksidin vuosikeskiarvot ja suurimmat 99 %-tuntikeskiarvot vuosina 2000-2012

### 5.3 Lappeenrannan typpidioksidi (NO<sub>2</sub>)

Typpidioksidia mitattiin vuonna 2025 Lappeenrannan keskustan mittausasemalla. Typpidioksidin pitoisuustasoissa ei ole tapahtunut suuria muutoksia 2000 – luvun aikana. Vuonna 2025 typenoksidipitoisuuksiin vaikutti Venäjän rajan jatkuneesta kiinnioloista johtunut liikenteen väheneminen. Lappeenrannassa typenoksidipitoisuuksien keskeinen päästölähde on liikenne. Typpidioksidipitoisuudet kohoavat liikennekeskuksissa aamuruuhkien aikana sekä kovan pakkasen ja alhaisen tuulenopeuden vaikutuksesta. Pitoisuudet olivat suurimmillaan Lappeenrannan keskustassa 32 % valtioneuvoston ohjearvoista ja 73 % WHO:n ohjearvoista.

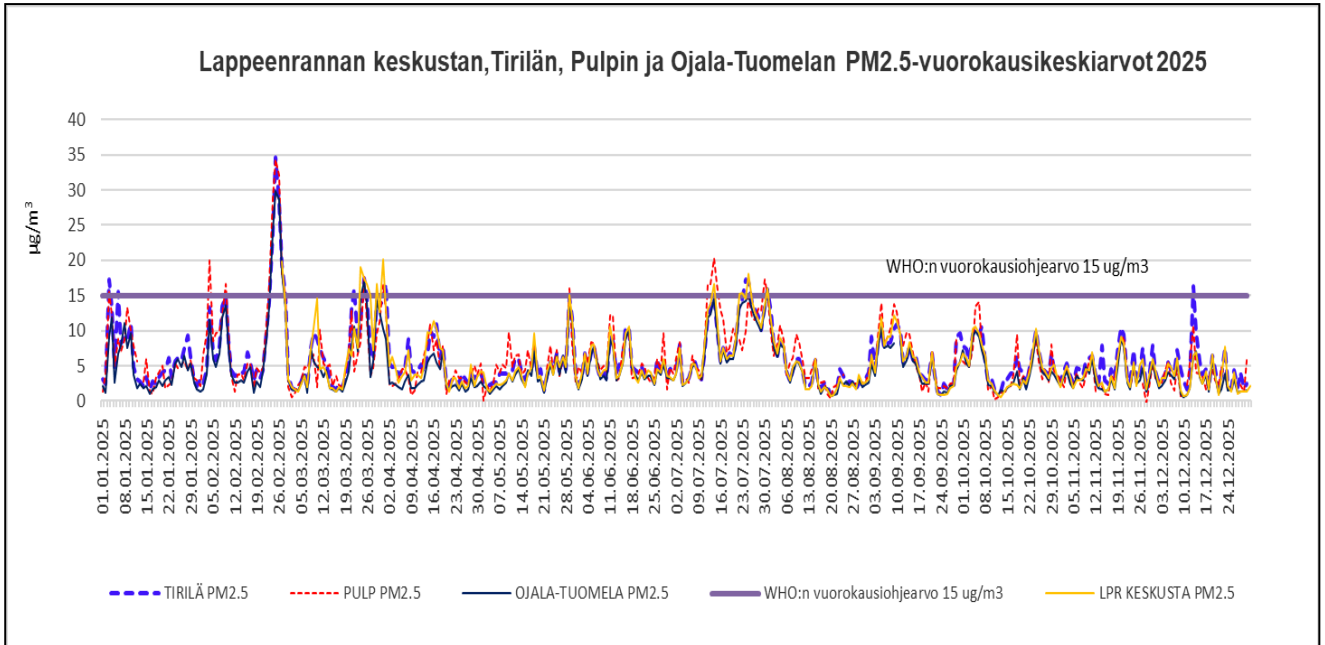
### 5.4 Lappeenrannan hiukkaset (PM<sub>10</sub> ja PM<sub>2.5</sub>)

Vuonna 2025 Lappeenrannassa mitattiin hengitettäviä hiukkasia (PM<sub>10</sub>) viidellä mittausasemalla: Lappeenrannan keskustassa, Ihalaisessa, Joutsenon keskustassa, Ojala-Tuomelassa ja Tirilässä. Katupöly kohotti hiukkaspitoisuuksia jälleen maaliskuussa. Hengitettävien hiukkasten (PM<sub>10</sub>) valtioneuvoston vuorokausiohjarvo ylittyi Lappeenrannan keskustassa maaliskuussa. Myös WHO:n ohjarvo ylittyi Lappeenrannan keskustassa ja Joutsenon keskustassa. Valtioneuvoston PM<sub>10</sub>:n raja-arvo ei ylittynyt millään Lappeenrannan mittausasemalla vuonna 2025. Haastavien sääolosuhteiden vuoksi kevätpölykausi oli voimakkaampi kuin edellisenä vuonna.



**Kuva 11:** Lappeenrannan keskustan, Ihalainen/Ihalainen 2:n, Joutsenon keskustan ja Ojala-Tuomelan hengitettävien hiukkasten (PM<sub>10</sub>) raja-arvon numeerisarvon 50 µg/m<sup>3</sup> ylitysten lukumäärät vuosina 2000–2025

Pienhiukkasia (PM2.5) mitattiin Lappeenrannassa viidellä mittausasemalla: Tirilässä, Pulpilla, Ojala-Tuomelassa, Ihalainen 2:ssa ja Lappeenrannan keskustassa. WHO:n PM2.5 -vuorokausiohjearvo ylittyi kaikilla Lappeenrannan PM2.5 -mittausasemilla. PM2.5:n pitoisuudet kohoavat enimmäkseen kaukokulkeuman vaikutuksesta, ja kovan pakkasen ja vähätuulisen säätilan aikana. Valtioneuvoston asetuksen mukainen PM2.5:n vuosiraja-arvo  $25 \mu\text{g}/\text{m}^3$  ei ylittynyt millään mittausasemalla, mutta WHO:n vuosiohjearvo  $5 \mu\text{g}/\text{m}^3$  ylittyi Tirilässä ja Pulpilla vuonna 2025.



**Kuva 12:** Lappeenrannan keskustan, Tirilän, Pulpin ja Ojala-Tuomelan mittausasemien pienhiukkaspitoisuuksien (PM2.5) vuorokausikeskiarvot vuonna 2025

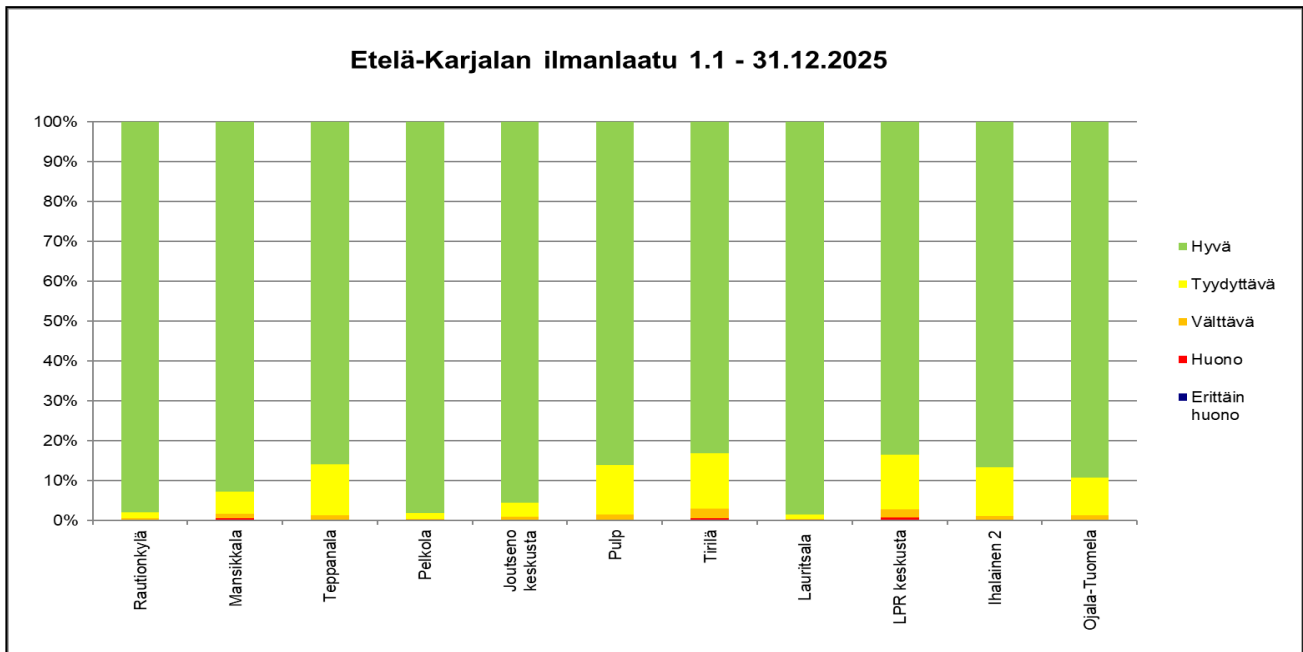


**Kuva 13:** Lappeenrannan keskustan mittausasema sijaitsee Snellmaninkadun varrella olevan Kauppahallin tiloissa.

## 6. YHTEENVETO

**Etelä-Karjalan ilmanlaatu** oli vuoden 2025 mittausten perusteella enimmäkseen hyvä. Ilmanlaatua heikensivät eniten katupölyjakso maaliskuussa sekä ajoittaiset kaukokulkeumat ja inversiotilanteet. Myös metsäteollisuuden prosessihäiriöiden, sekä tehtaiden alasajojen ja käynnistysvaiheiden vaikutuksesta ilmanlaatu heikkeni ajoittain. Vuonna 2025 ilmanlaatuun vaikutti Venäjän rajan jatkuneesta kiinnioloista aiheutunut liikennemäärien väheneminen. Vuoden 2025 voimakkaasta katupölyajanjaksosta ja ajoittain mitatuista korkeista hajurikkijhdisteiden pitoisuuksista johtuen vuonna 2025 ilmanlaadultaan erittäin huonoja, huonoja, välttäviä ja tyydyttäviä päiviä mitattiin vuonna 2025 enemmän kuin vuonna 2024.

Paikallisten teollisuuslaitosten prosessiuudistusten ansiosta Etelä-Karjalan ilmanlaatu on parantunut 2000 - luvun aikana. Ongelmana ovat edelleen jokakeväinen katupölyjakso sekä ajoittain kohoavat hajurikkijhdistepitoisuudet (TRS), jotka heikentävät alueen ilmanlaatua ja asumisviihtyvyyttä. Samoin kaukokulkeumaepisodit heikentävät ilmanlaatua aika ajoin.



**Kuva 15:** Ilmanlaatu Etelä-Karjalassa vuonna 2025 ilmanlaadun tunti-indeksillä arvioituna

Etelä-Karjalan mittausverkon ilmanlaadun tietoa pääsee seuraamaan [ekilmanlaatu.net](http://ekilmanlaatu.net) – sivustolta. Sivustolle päivitetään myös lyhyitä uutisia mittauksista ja paikallisesta ilmanlaadusta. Lisäksi Ilmatieteenlaitos ylläpitää internetissä valtakunnallista ilmanlaadun verkkopalvelua ([www.ilmatieteenlaitos.fi/ilmanlaatu](http://www.ilmatieteenlaitos.fi/ilmanlaatu)). Sivuilta on mahdollista seurata Etelä-Karjalan ja kaiken kaikkiaan 51 Suomen kunnan ja 95 mittausaseman ilmanlaatu-tietoja reaaliaikaisesti. Uutisvuoksessa julkaistaan ilmanlaatuindeksitiedote torstain lehdessä. Ylen aamu tv:ssä kerrotaan Lappeenrannan keskustan ilmanlaatuindeksi arkaamuisin klo 8.30 uutisissa.

Imatran seudun ympäristötoimen kotisivuilta [raportit | Imatra](http://raportit.imatra.fi) on luettavissa Etelä-Karjalan ilmanlaadun vuosiraportit vuosilta 2018–2025, sekä vuosiraportin tiivistelmälehdykät vuosilta 2018–2025. Vanhempia raportteja voi tiedustella suoraan Imatran seudun ympäristötoimesta ([ymparistotoimi@imatra.fi](mailto:ymparistotoimi@imatra.fi)).

**Yhteystiedot:**

**Imatran seudun ympäristötoimi**  
**Tainionkoskentie 14**  
**55 100 IMATRA**  
**puh: 020 61 74301, 020 61 74319**  
**e-mail: [ymparistotoimi@imatra.fi](mailto:ymparistotoimi@imatra.fi)**