

16X219560
9.1.2015



IMATRAN KAUPUNKI
Paajalan asemakaava

Luontoselvitys

Sisältö

1	JOHDANTO	1
2	SELVITYSALUEEN SIJAINTI JA YLEISPIIRTEET	1
3	MENETELMÄT	1
3.1	Lähtötiedot	1
3.2	Maastokartoitukset	2
4	LUONNONYMPÄRISTÖN YLEISPIIRTEET	2
4.1	Maa- ja kallioperä ja vesistöt	2
4.2	Kasvillisuus	2
4.3	Eläimistö	4
5	LUONTOARVOILTAAN MERKITTÄVÄT KOHTEET JA EKOLOGISET YHTEYDET	5
6	JOHTOPÄÄTÖKSET JA SUOSITUKSET MAANKÄYTÖLLE	5
7	LÄHTEET	6

Valokuvat: Soile Turkulainen 2014.

Kannen kuva: Selvitysalueen keskiosan kuusimetsää ja kaksi haapaa huhtikuussa.

Raportin pohjakartat: Maanmittauslaitoksen avoimien aineistojen karttapalvelu, peruskarttarasteri 05/2014, lisenssi: http://www.maanmittauslaitos.fi/avoindata_lisenssi_versio1_20120501.

Pöyry Finland Oy

Soile Turkulainen
biologi, FM

William Velmala
biologi, FM

Yhteystiedot:

Pöyry Finland Oy
Juhana Herttuan puistokatu 21, 20100 Turku
puh: 010 33 3155
e-mail: etunimi.sukunimi@poyry.com

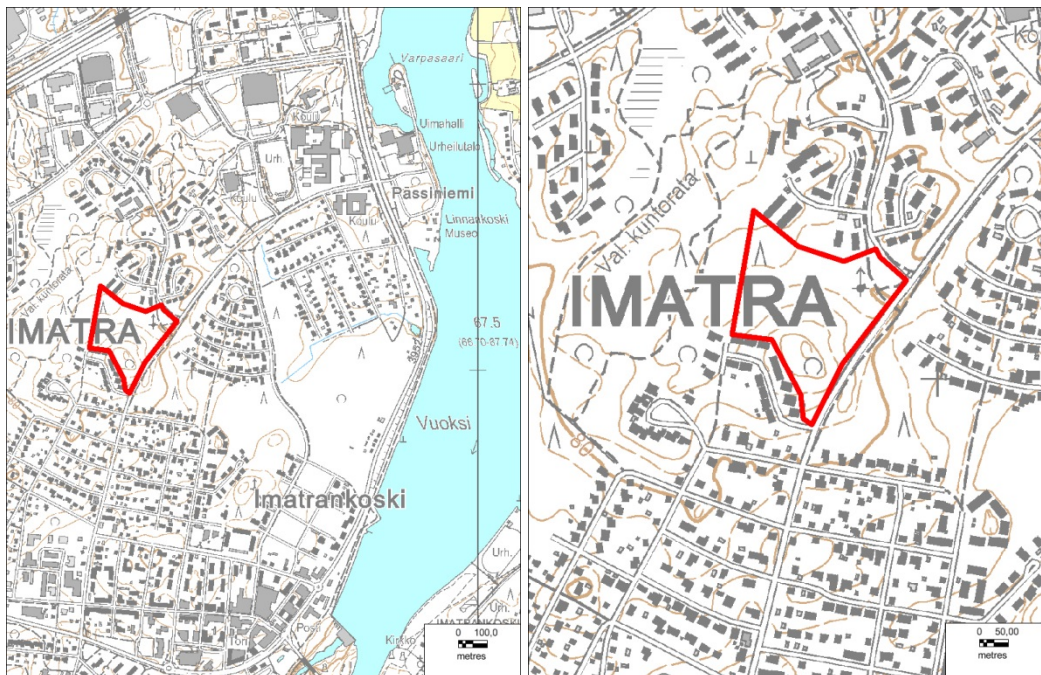
1 JOHDANTO

Tämä luontoselvitys on tehty Imatran kaupungin Paajalan alueelle asemakaavaa varten. Selvityksen tarkoituksena oli kartoittaa lähtötietojen ja maastokäyntien perusteella alueen luonnonympäristön yleispiirteet ja luontoarvoiltaan merkittävät kohteet sekä antaa ohjeita ja suosituksia niiden huomioon ottamisesta maankäytön suunnittelussa. Selvityksen teki biologi FM Soile Turkulainen Pöyry Finland Oy:stä.

2 SELVITYSALUEEN SIJAINTI JA YLEISPIIRTEET

Selvitysalue sijaitsee Imatran kaupungin keskustassa Imatrankosken ja Mansikkalan taajamien välisellä metsäalueella. Siihen kuuluu Koulukadun ja Paajalankadun risteysalueen lounaispuolelle sijoittuva alue (kuvat 1 ja 2). Selvitysalueen pinta-ala on noin 5 hehtaaria.

Yleispiirteiltään selvitysalue on pohjoiseen päin viettävän rinteeseen ja sen alapuolisen tasamaa-alueen metsää. Pohjois- ja eteläpuolella alue rajoittuu asuinalueisiin. Länsipuolella on ollut peltokaistale, joka on metsittyä. Koilliskulmassa on ja sen vierestä kulkeva kevyenliikenteenväylä. Alueella risteilee ulkoilupolkuja.



Kuvat 1 ja 2. Selvitysalueen sijainti ja rajaus.

3 MENETELMÄT

3.1 Lähtötiedot

Ympäristöhallinnon OIVA -ympäristö- ja paikkatietopalvelun (2014) mukaan selvitysalueella tai sen läheisyydessä ei ole Natura 2000-alueita, valtakunnallisten luonnonsuojeluohjelmien kohteita tai muita valtakunnallisesti arvokkaita luontokohteita. Lähin Natura-alue ja luonnonsuojelualue on Västäräkinmäen niityt yli kolmen kilometrin päässä lounaassa. Imatran luonnonsuojeluselityksessä mainituista kohteista lähimmät ovat Mansikkalan lettoräme noin 200 metrin päässä luoteessa ja Linjapuisto noin 200 met-

rin päässä lounaassa (Imatran kaupunki 2000). Suomen ympäristökeskuksen ylläpitämässä uhanalaisten lajien Eliölajit-rekisterissä ei ole havaintoja uhanalaisista lajeista selvitysalueella. Havainto kangasvuokosta sijoittuu länsipuolelle alueen ulkopuolelle.

3.2 Maastokartoitukset

Selvitysalueelle tehtiin maastokartoituskäynnit 17.4. ja 6.6.2014. Maastokäynneillä kartoitettiin alueen lajisto ja luontotyypit pääpiirteissään sekä selvitettiin, onko alueella seuraavia maankäytön suunnittelussa huomioon otettavia luontokohteita:

- luonnonsuojelulain (29 §) suojellut luontotyypit
- vesilain (2 luku 11 § ja 3 luku 2 §) luonnontilaisina säilytettävät vesiluontotyypit ja purot
- metsälain (10 §) erityisen tärkeät elinympäristöt
- liito-oravaesiintymät ja liikkumisyhteydet
- muille uhanalaisille lajeille (luonnonsuojeluasetuksen liite 4, Rassi ym. 2010) ja luontodirektiivin liitteen IV(a) lajeille soveltuvat elinympäristöt
- uhanalaiset luontotyypit (Raunio ym. 2008)
- muut luonnon monimuotoisuuden kannalta huomionarvoiset kohteet

Huhtikuun maastokäynnillä alueelta etsittiin luontodirektiivin liitteen IV(a) lajeihin kuuluvan uhanalaisen liito-oravan elinpiirin osoittavia ulostepapanoita ”Direktiivilajien huomioon ottaminen suunnittelussa” -julkaisun menetelmien mukaisesti (Sierla ym. 2004). Lintuhavainnot kirjattiin ylös, mutta varsinaista linnustoselvitystä työhön ei sisällynyt.

4 LUONNONYMPÄRISTÖN YLEISPIIRTEET

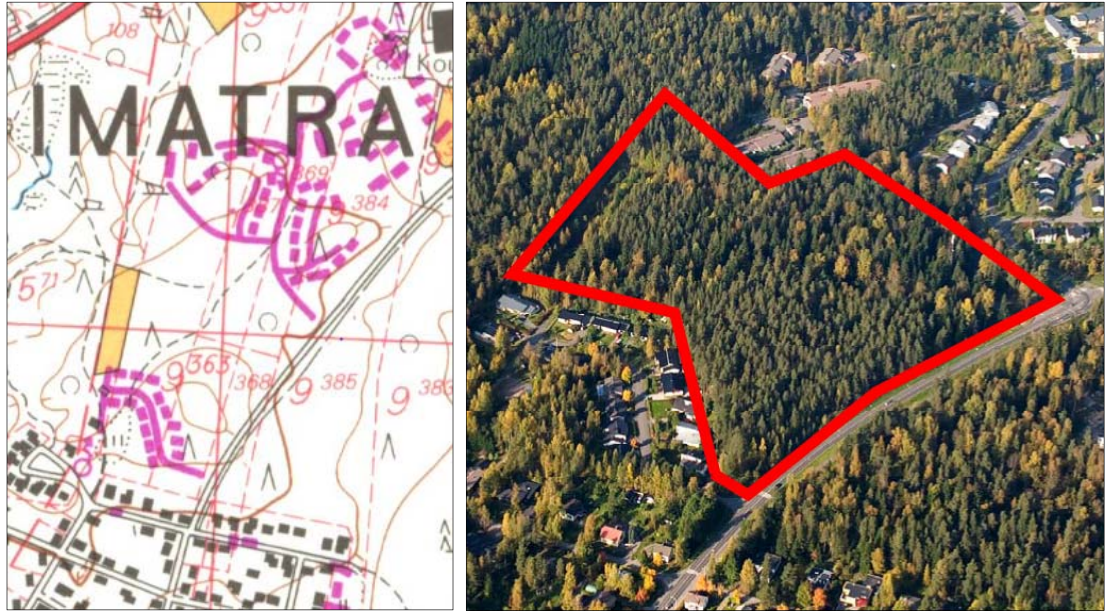
4.1 Maa- ja kallioperä ja vesistöt

Selvitysalue sijoittuu ensimmäisen Salpausselän eteläpuoliseen maastoon, jolle ovat tyypillisiä moreenimaat ja niiden väliset savi- ja silttikerrostumat (Geologian tutkimuskeskus 2014). Selvitysalueen eteläosassa on moreenimäki ja pohjoisosassa maaperä on hienoaainespitoisempaa. Eteläosan mäki on noin 10 metriä korkeampi kuin pohjoisosan loivapiirteinen maasto ja noin 20 metriä Vuoksen vedenpinnan tasoa ylempänä.

Selvitysalue kuuluu Vuoksen vesistöalueen Suur-Saimaan Ala-Saimaan alueen Vuoksen alueeseen (4.111) (OIVA-palvelu 2014). Pintavesien virtaussuunta on itään päin Vuokseen. Selvitysalueen keskiosassa erottuu vanha vähävetinen ojauoma. Selvitysalue ei ole luokiteltua pohjavesialuetta (OIVA-palvelu 2014).

4.2 Kasvillisuus

Selvitysalue sijoittuu eteläborealiselle kasvillisuusvyöhykkeelle ja kuuluu kasvimaantieteellisessä aluejaossa Järvi-Suomeen (OIVA-palvelu 2014). Eliömaakuntana on Etelä-Savo (ES). Selvitysalue on osa kaupunkialueelle sijoittuvasta laajemmasta metsäalueesta, jonka pinta-ala on viime vuosikymmenten aikana pienentynyt rakentamisen laajentuessa (kuvat 3 ja 4).



Kuvat 3 ja 4. Selvitysalue vuoden 1992 kartalla ja viistoilmakuvassa. Vuoden 1992 kartta: Maanmittauslaitoksen vanhat kartat <http://www.maanmittauslaitos.fi/aineistot-palvelut/verkkopalvelut/vanhat-painetut-kartat>. Viistoilmakuva: Imatran kaupunki.

Selvitysalueen eteläosan mäkialueella kasvaa varttuvaa–varttunutta mäntymetsää, jonka aluskasvillisuus on varpuvaltaista (kuva 5). Mustikan ja puolukan lisäksi karuimilla kohdilla mäen laella kasvaa vähän kanervaa. Järeimmät männyt ovat mäen länsiosassa. Alarinteessä mäntyjen joukkoon tulee alikasvoskuusia ja nuoria koivuja ja pihlajia. Pieniä katajia on siellä täällä. Paikoin on näkyvissä sammaleisia kiviä.

Rinteen alaosassa on kuusivaltaista sekametsää, joka jatkuu vyöhykkeenä läpi selvitysalueen. Kuusista osa on järeitä, ja niiden joukossa kasvaa mäntyä, koivua, harmaaleppää, tuomea ja pihlajia. Aluskasvillisuudessa on mustikkaa, sananjalkaa, metsäkastikkaa, metsä- ja kivikkoalvejuurta, kielloa, käenkaalia, lillukkaa ja paikoin metsäliekosammalta. Tuoreiden lehtojen lajeihin kuuluvaa mustakonnamarjaa kasvaa yksittäin. Tiheintä lehtipuusto on länsireunalla, jossa aluskasvillisuus on varjostuksen takia niukkaa. Lahopuuna on harmaaleppä- ja koivupökölöitä ja muutamia maapuita.

Tasaisella alueella rinteen juurella puusto on kuusivaltainen ja aluspuustoa on raivattu polun reunoilta (kuva 7). Maaperä on kostea, ja hiirenporras on runsas aluskasvillisuudessa. Polun pohjoispuolella kasvaa lähekkäin kaksi järeää haapaa, joista toinen on kolopuu (kansikuva). Asuinalueeseen rajoittuvan pohjoisreunan keskiosa on muuta aluetta kosteampi ja siinä kasvaa hiirenportaan lisäksi metsäkortetta, metsäimarretta ja ojakellukkaa. Alueelta on kaadettu äskettäin kuusia ja puustoa on muutenkin raivattu. Kosteikkokohdan länsipuolella on matala kumpare, jonka puustossa on varttuvaa kuusia ja mäntyjä ja aluskasvillisuudessa mustikkaa. Selvitysalueen luoteisosassa kasvaa asuinalueen reunassa isoja koivuja, tuomia ja pihlajia sekä raitoja ja nuorehkoja haapojia ja nuoria vaahteroita. Aluskasvillisuudessa on metsäalvejuurta, kielloa ja yksittäinen mustakonnamarja.

Selvitysalueen länsireunalla on soistunut alue, jonka puusto on mänty- ja koivuvaltaista ja tiheää (kuva 6). Aluskasvillisuudessa on nuoria kuusia, paatsamaa, pihlajaa, metsäalvejuurta, suo-orkkia, mesimarjaa, rönsyleinikkiä, mansikkaa, vadelmaa ja mustikkaa. Alue rajoittuu vanhaan peltokaistaleeseen, ja ojitus on kuivattanut sitä. Kasvillisuustyyppiltään se on lähinnä ohutturpeista mustikkaturvekangasta.



Kuvat 5 ja 6. Mäntyvaltaista puustoa selvitysalueen eteläosan mäellä ja mustikkaturvekangasta länsiosassa.



Kuva 7. Järeitä kuusia ja hiirenporrasta polun varrella selvitysalueen keskiosassa.

4.3 Eläimistö

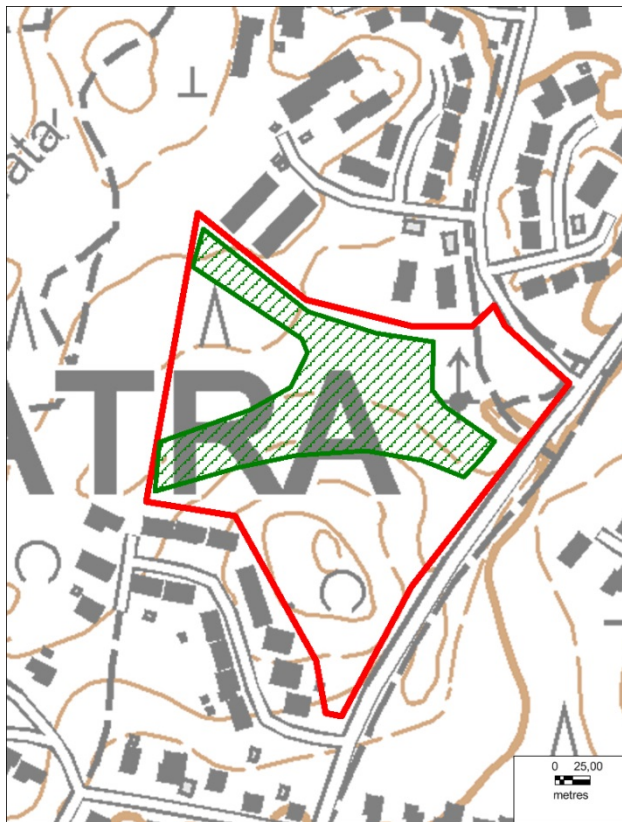
Selvitysalueen eläimistössä voi olla kangasmetsien ja kulttuuriympäristöjen lajeja, mutta laajempia metsäalueita vaativat lajit todennäköisesti puuttuvat. Linnustossa saattaa olla tavanomaisten lajien lisäksi vanhojen havumetsien ja lehtimetsien lajeja. Itäosan kolohaavassa oli käpytikan pesä.

Selvitysalueen varttunut kuusimetsä on mahdollista liito-oravan elinympäristöä ja sinne sijoittuu pesäpuuksi sopiva kolohaapa. Liito-oravista ei kuitenkaan havaittu merkkejä keväällä 2014. Imatrankosken ranta vajaan kilometrin päässä selvitysalueesta kuului vuonna 2006 kartoitettuihin kohteisiin eikä sieltä löytynyt silloin papanoita (Kuitunen 2006). Lähialueelta ei ole tiedossa muitakaan liito-oravahavaintoja. Selvitysalueella ei arvioida olevan erityistä merkitystä muille luontodirektiiviin liitteen IV(a) lajeille.

5 LUONTOARVOILTAAN MERKITTÄVÄT KOHTEET JA EKOLOGISET YHTEYDET

Selvitysalueella ei todettu luonnonsuojelulain (29 §) suojeltuja luontotyypppejä, vesilain (2 luku 11 § ja 3 luku 2 §) suojeltuja vesiluontotyypppejä tai puroja eikä metsälain (10 §) erityisen tärkeitä elinympäristöjä. Keskiosassa on saniaisvaltaista kosteaa lehtoa, mutta sen luonnontila on muuttunut eikä sitä pidetty metsälakikohteisiin kuuluvana rehevänä lehtolaikkuna. Keskiosan metsäalue on kuitenkin paikallisesti huomionarvoinen järeän puuston, lahoppuuston ja rehevän kasvillisuuden takia (kuva 8). Siitä luoteeseen ulottuvalla asuinalueen reunavyöhykkeellä on huomionarvoista lehtipuustoa.

Selvitysalue on osa noin neliökilometrin laajuisesta metsäalueesta, johon sijoittuvat Imatran luonnonsuojeluselvytyksessä (Imatran kaupunki 2000) mainitut kohteet Mansikkalan lettoräme ja Linjapuisto. Selvitysalueen kautta muodostuu yhteys niiden ja Vuoksen rantametsän välillä. Lännessä yhteys ei johda laajemmille metsäalueille, joten sen merkitys ekologisenä yhteytenä on todennäköisesti vähäinen.



Kuva 8. Luontoarvoiltaan huomionarvoisen metsäalueen sijainti (vihreä rasterirajaus).

6 JOHTOPÄÄTÖKSET JA SUOSITUKSET MAANKÄYTÖLLE

Selvitysalue on osa kaupunkialueen keskelle sijoittuvasta laajemmasta metsäalueesta ja lähivirkistysalueesta. Selvitysalueen kohdalla metsäalueen luonnontilaa ovat muuttaneet lähialueiden rakentaminen, metsänhoito ja virkistyskäytöstä johtuva kasvillisuuden ja maaperän kuluminen.

Luontoselvityksen perusteella selvitysalueella ei ole luonnonsuojelulain (29 §) suojeltuja luontotyypppejä, vesilain (2 luku 11 § ja 3 luku 2 §) suojeltuja vesiluontotyypppejä tai puroja eikä metsälain (10 §) erityisen tärkeitä elinympäristöjä. Mikään alueen luontotyypeistä ei ole uhanalainen tai silmälläpidettävä (Raunio ym. 2008). Keskiosan metsä-

alue on kuitenkin huomionarvoinen järeän puuston, lahoppuuston ja rehevän kasvillisuuden takia. Lisäksi sillä on merkitystä virkistyskäytölle.

Alue on liito-oravalle sopivaa elinpiiriä, mutta lajista ei havaittu merkkejä keväällä 2014, eikä siitä ole aikaisempia havaintoja alueelta tai lähiympäristöstä. Muille luontodirektiivin liitteen IV(a) lajeille alueella ei todennäköisesti ole erityistä merkitystä. Alueelta ei ole tiedossa uhanalaisten lajien esiintymiä eikä niitä havaittu maastokartoituksissa. Alueen kautta on kapea ekologinen yhteys Vuoksen rannasta länteen.

Luontoselvityksen mainitun metsäalueen huomioon ottaminen maankäytön suunnittelussa on suositeltavaa, mutta luontoarvot eivät rajoita voimakkaasti alueen maankäyttöä.

7 LÄHTEET

Geologian tutkimuskeskus 2014: Geokartta-palvelu. <http://geokartta.gtk.fi/>.

Imatran kaupunki 2000: Luonnonsuojeluselvytys.

Kuitunen, K. 2006: Imatran liito-oravaselvitys vuonna 2006. – 16 s.

Rassi, P., Hyvärinen, E., Juslén, A. ja Mannerkoski, I. (toim.) 2010: Suomen lajien uhanalaisuus – Punainen kirja 2010. 685 s. Ympäristöministeriö ja Suomen ympäristökeskus. Helsinki.

Raunio, A., Schulman, A. ja Kontula, T. (toim.). 2008: Suomen luontotyyppien uhanalaisuus. Suomen ympäristö 8/2008. Osat 1 ja 2. 264 + 572 s. Suomen ympäristökeskus.

Sierla, L., Lammi, E., Mannila, J. & Nironen, M. 2004: Direktiivilajien huomioon ottaminen suunnittelussa. Suomen ympäristö 742. Ympäristöministeriö.

Suomen ympäristökeskuksen rekisteri uhanalaisista lajeista ja Kaakkois-Suomen ELY-keskuksen lajistotiedot. 4.4.2014.

Söderman, T. 2003: Luontoselvitykset ja luontovaikutusten arviointi - kaavoituksessa, YVA-menettelyssä ja Natura-arvioinnissa. Ympäristöopas 109, Luonto ja luonnonvarat. Suomen ympäristökeskus.

Valtion ympäristöhallinnon virastojen OIVA-ympäristö- ja paikkatietopalvelu. <http://www2.ymparisto.fi/scripts/oiva.asp>.