



IMATRA

**IMATRAN VALTIONHOTELLIN YMPÄRISTÖ
kaupunginosa 12 IMATRANKOSKI**

HISTORIALLISTEN KEHITYSVAIHEIDEN SELVITYS

**IMATRAN KAUPUNKI
TEKNINEN TOIMI
Kaavoitus ja yleissuunnittelu
9.9.2003**



IMATRA

**IMATRAN VALTIONHOTELLIN YMPÄRISTÖ
kaupunginosa 12 IMATRANKOSKI**

HISTORIALLISTEN KEHITYSVAIHEIDEN SELVITYS

**IMATRAN KAUPUNKI
TEKNINEN TOIMI
Kaavoitus ja yleissuunnittelu
9.9.2003**

SISÄLLYS

ESIPUHE	4
1. VALTIONHOTELLIN YMPÄRISTÖN HISTORIALLISET VAIHEET	5
1.1 Kruununpuiston perustaminen.....	5
1.2 Hotellirakennusten vaiheet.....	6
1.3 Hotelli- ja koskiympäristön kehittyminen.....	8
2. VALTIONHOTELLIN YMPÄRISTÖN KAAVOITUKSELLINEN KEHITYS	15
2.1 Imatran kauppalan yleisasemakaava v. 1953.....	15
2.2 Imatrankosken kauppalan osan asemakaava v. 1955.....	16
2.3 Imatran keskustan kaavarunko vuodelta 1970.....	20
2.4 Asemakaava vuodelta 1971.....	21
2.5 Imatran yleiskaava vuodelta 1982.....	22
2.6 Asemakaava vuodelta 1986.....	25
2.7 Imatrankosken keskustan yleinen aatekilpailu vuonna 1988...	26
2.8 Imatrankosken keskustan tarkistettu yleissuunnitelma 12/2001	27
2.8 Asemakaava vuodelta 2002 – Imatrankosken keskusta "Torin seutu".....	27
3. YMPÄRISTÖMINISTERIÖN JA MUSEOVIRASTON SELVITYKSET	28
3.1 Ympäristöministeriön ja museoviraston Rakennettu kulttuuriympäristöjulkaisu vuodelta 1993.....	28
3.2 Ympäristöministeriön Kansallismaisemajulkaisu vuodelta 1993	28

ESIPUHE

Imatran Valtionhotellin lähiympäristön historiallinen selvitys on tehty pääosin kaava- ja kuvamateriaali tarkasteluna. Tarkastelu liittyy Imatrankosken keskustaympäristön kehittämisen ohjaukseen.

Imatrankoski on Imatran kaupunkirakenteen ydin ja sitä kehitetään erikoiskaupan keskuksena, asuin- ja työympäristönä sekä matkailukohteena. Imatrankosken keskustan nykyvaihetta on edeltänyt seuraavat viimeisimmät kehittämisvaiheet :

- Imatrankosken keskustan yleinen aatekilpailu 1988
- Kaupunginvaltuuston päätös Imatrankosken keskustan asemakaavoituksen pääperiaatteista 1989
- Imatrankosken liikenne- ja ympäristösuunnitelma 1991
- Selvitys Imatran keskustojen kaupallisesta kehittämisestä 1998
- Imatrankosken keskustan kehittämissuunnitelma 1999
- Alustavat torinseudun suunnitelmat 1999
- Imatran keskustan katujärjestelyjen ja ympäristön yleissuunnitelma ja sen tarkistus, 2000, 2001

Imatrankoski on kehittymässä Imatran erikoiskaupan keskuksiksi mm. aloitetun uuden liikekeskuskokonaisuuden rakentamisen myötä. Liikekeskus kauppatoreineen liittyy välittömästi Koskenpartaan kävelykatuun laajentaen keskusta-asiointialuetta ja siirtäen sen painopistettä Helsingintien suuntaan kohti Valtionhotellia.

Keskustaan 2002 valmistuneet toimitilarakennukset sekä lukuisat asuinrakennusprojektit ovat vahvistaneet Imatrankosken asemaa asuin- ja työympäristönä. Imatrankosken matkailullisesti keskeinen alue sijoittuu Valtionhotellin ja Kruununpuiston alueelle. Hotelli- ja koskipuistotoimintojen lisäksi alueella on kauppaliike-, museo-, kesäteatteri- ja musiikkifestivaalitoimintaa.

Valtionhotellin ympäristön historiallisten kehitysvaiheiden kaava- ja kuvamateriaalitarkastelu on lähdeaineistoa alueen käytön ja kehittämisen suunnittelulle.

Imatralla 9.9.2003



Kimmo Hartikainen, asemakaava-arkkitehti

1. VALTIONHOTELLIN YMPÄRISTÖN HISTORIALLISET VAIHEET

1.1 Kruununpuiston perustaminen

Imatran koskesta luonnonnähtävyytenä kehittyi merkittävä kansainvälinen matkailukohde 1700- ja 1800-luvuilla. Matkailijoita varten pystytettiin kosken varrelle näköalapaikkarakenteita.

Vuonna 1838 lohkaistiin valtionhallintaan kuusi tynnyrialaa maata Imatran luota. Alueeseen sisältyi koski kapeine rantakaistoineen miltei kokonaisuudessaan. Kuvernööri Steven esitti luonnonsuojelualueen Imatran Kruununpuiston muodostamista. Kruununpuisto perustettiin 1842 keisari Nikolai I :n käskykirjeellä .

Imatran rauhoittaminen oli ensimmäinen kerta, kun lainsäädännölliset keinot ulotettiin alkuperäisen miljöön säilyttämiseen. Imatran koski sai virallisen tunnustuksen merkittävänä luonnonnähtävyytenä. Suorakaiteenmuotoinen puistoala koskiuoma keskellään oli pinta-alaltaan 200 x 550 kyynärää (118 x 324,5 m) (1 kyynärä = 59,32cm) – noin 20 hehtaaria, (k. 1).



Kuva1
Kartta vuodelta 1842, johon merkitty Imatran puistorajaus

1.2 Hotellirakennusten vaiheet

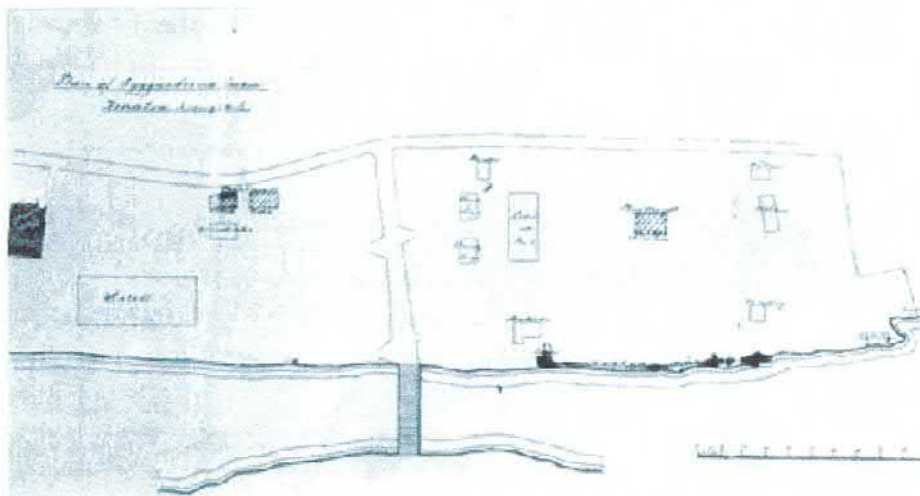
Imatran ensimmäinen hotellirakennus valmistui arkkitehti Hampus Dahlströmin suunnitelmien mukaan vuonna 1871. Se sijaitsi likimain nykyisen hotellin paikalla. Hotellirakennus palveli vuoteen 1901, jolloin se tuhoutui tulipalossa (k. 1,4,5).

Rautatieyhteys Imatralle saatiin Viipurista vuonna 1891, ja liikenne asemalta hotellille yli kosken voitiin johtaa uutta terässiltaa pitkin vuonna 1893.

Matkailijamäärän kasvu synnytti tarpeen majoituspaikkojen lisäykseen.

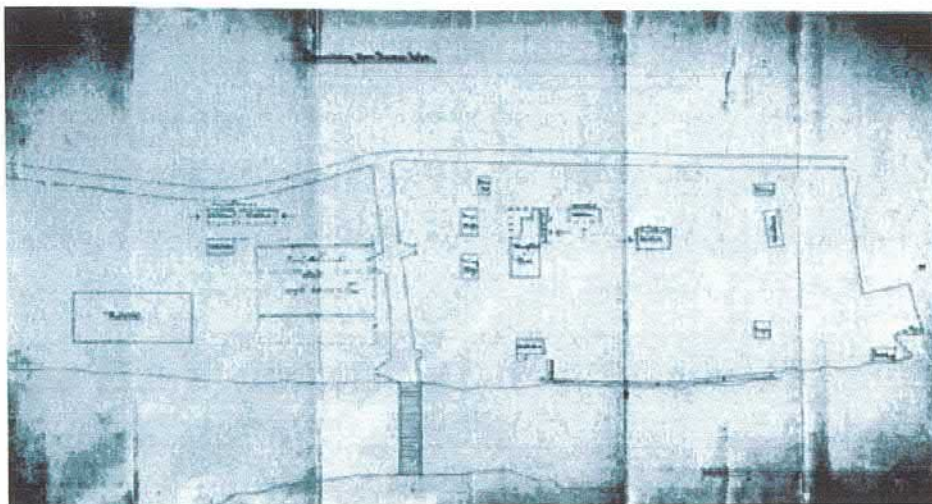
Imatra-yhtiö hankki arkkitehti Richard Björnholmilta uuden hotellirakennuksen piirustukset. Toinen hotellirakennus valmistui vuonna 1892 rakenteilla olevan terässillan ja ensimmäisen hotellin välille koskiuoman partaalle (k 2-3).

Toinen hotellirakennus tuhoutui tulipalossa vain kaksi vuotta valmistumisensa jälkeen.



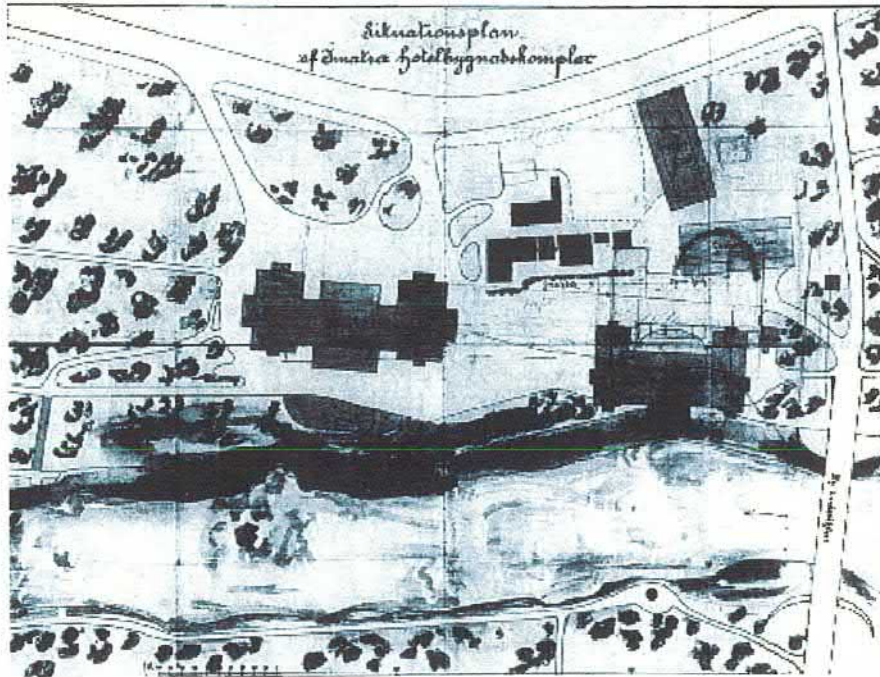
Kuva2

Tonttikartta ensimmäisen hotellin ja ulkorakennusten sijainnista 1890-luvulta. IYA. MMA.



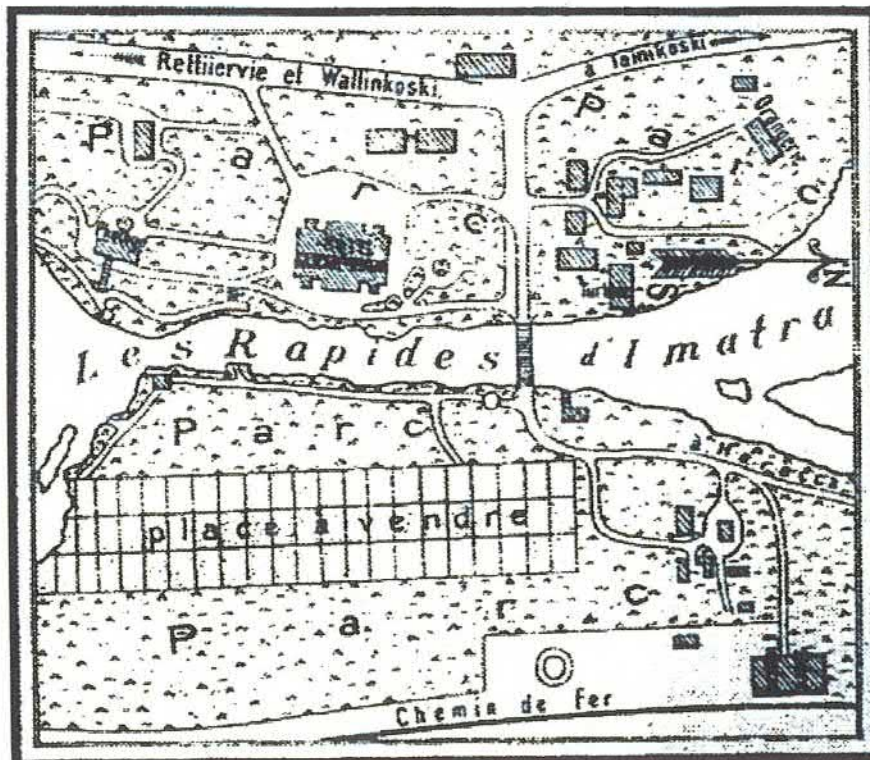
Kuva3

Tonttikartta ensimmäisen hotellin ja suunnitellun lisärakennuksen sekä ulkorakennusten sijainnista 1890-luvulta. IYA. MMA.



Kuva 4

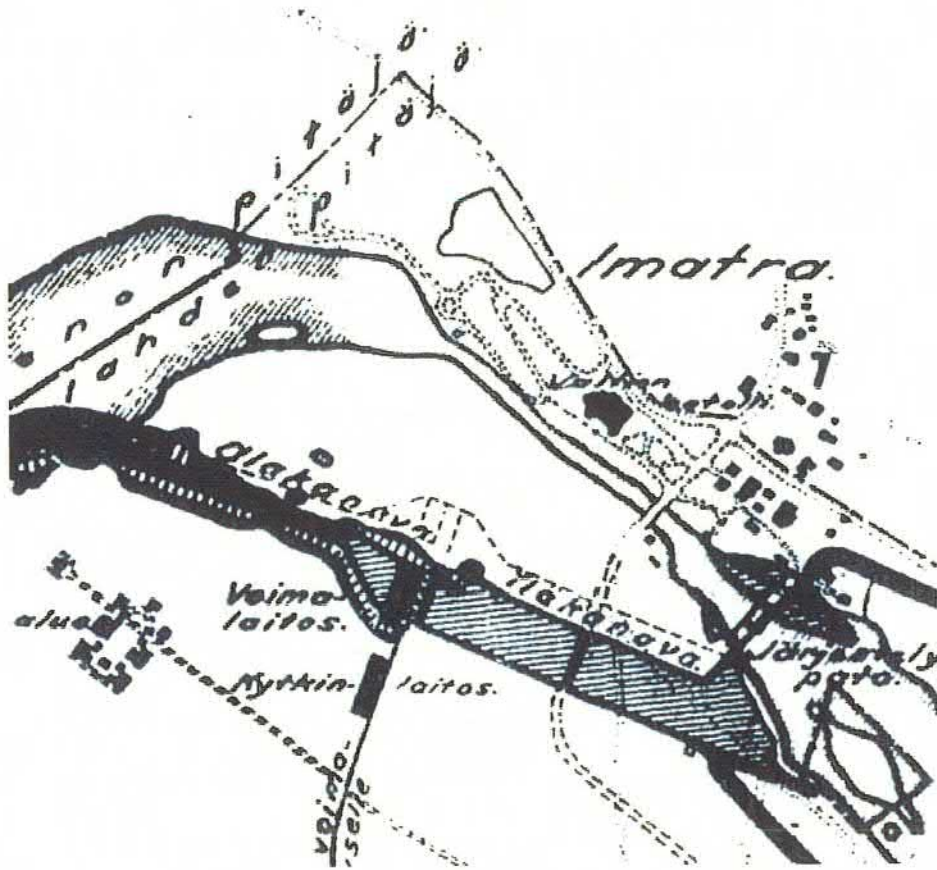
Tonttikartta Imatran hotellien ja ulkorakennusten sijainnista sekä puiston rakenteesta 1890-luvulta. IYA. MMA.



Kuva 5

Imatran mainoskartta vuodelta 1898 (osa esitteestä). Puistorakennetta on täydennetty hotellirakennuksen pohjoispuolella. Eteläisen paviljongin kohdalla puistossa sijaitsee valokuva-ateljeerakennus. Åbo Akademin kuvakokoelma.

Imatra-yhtiö laaditutti arkkitehti Usko Nyströmillä uuden hotellirakennuksen suunnitelmat ensimmäisen puuhotellin paikalle, joka oli tuhoutunut tulipalossa vuonna 1901. Nykyinen Valtionhotelli valmistui syksyllä 1903 Hotel de Cascade -nimisenä. Se edustaa arkkitehtuuriltaan kansallisromanttista jugendtyylisuuntaa ja on aikansa monumentaalisimpia hotellirakennuksia maassamme.

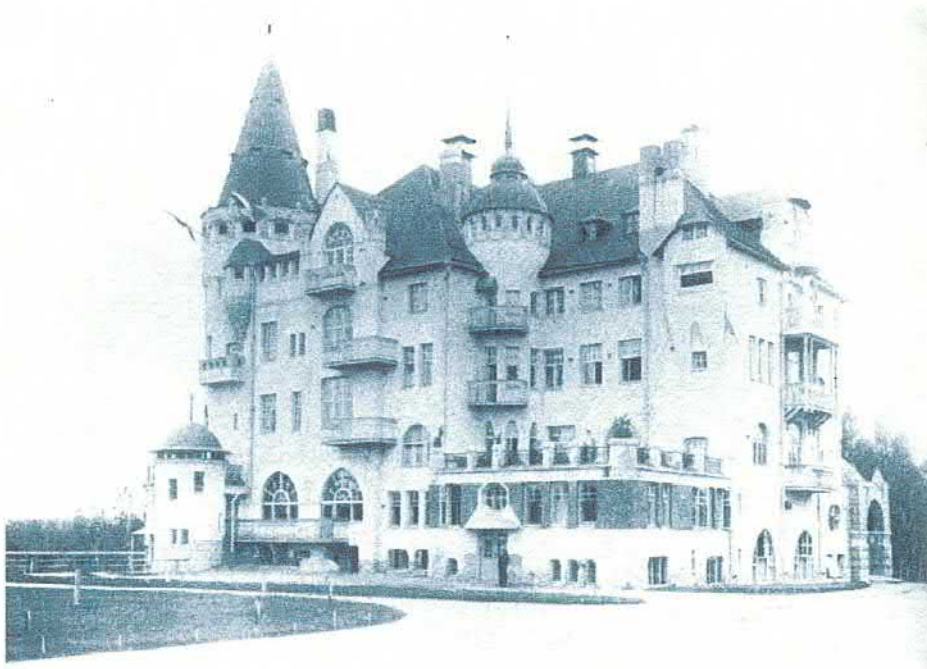


Kuva 6

Vuoksen yleiskarttaote täydennettynä koskivoimakomitean merkinnöin vuonna 1922. Talousrakennukset ovat poistuneet uuden hotellin ympäriltä. Imatrankoskientien pohjoispuolella ns. Koskipuiston alueella talousrakennukset ovat jäljellä.

1.3 Hotelli- ja koskiympäristön kehittyminen

Hotellin valmistuttua ympäristön kunnostustyöt jatkuivat runsaan vuoden verran. Maanpinnan tasoitukset ja pengerrykset keskittyivät uuden rakennuksen lähiympäristöön. Maata siirrettiin noin 2800 m³. Istutussuunnitelmat laati ylipuutarhuri W. Nykopp. Tavoitteena oli aikaisemman luonnonmukaisen kasvilisuuden elvyttäminen hotellipalon yhteydessä tuhoutuneen puiston osalle, (k. 7-9). Huomiota kiinnitettiin myös puiston itärannan kunnostustarpeisiin. Toimikunta, johon kuuluivat prof. J.J.Sederholm, tri B. Frosterus, kirjailija Ernst Lampen ja arkkitehti Eliel Saarinen laativat suunnitelmia (v.1906-1912) alueen kehittämiseksi ulkoilualueena koskikokonaisuuteen liittyen. Moninaisista suunnitelmista huolimatta itärannan kehittämisessä ei päästy käytännön tekoihin.



Kuva 7
Vastavalmistunut Imatran Valtionhotelli nähtynä luoteesta. Valok. Nyblin. MV.

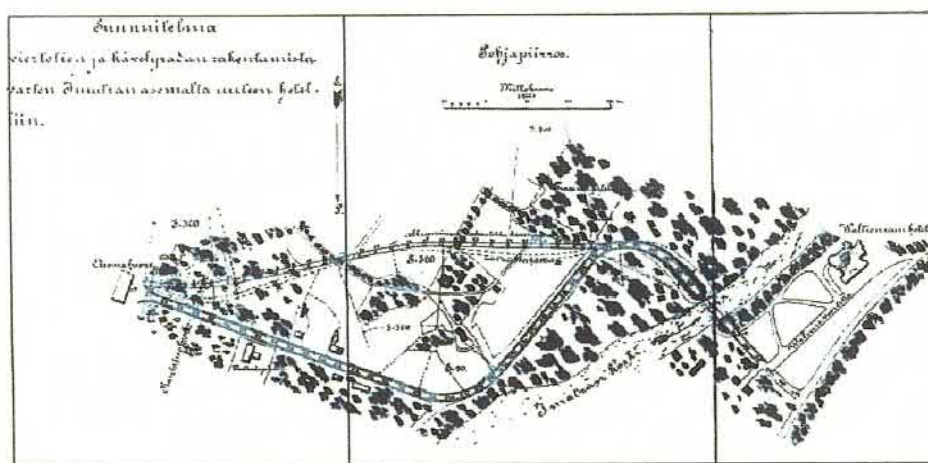


Kuva 8
Hotelli nähtynä pohjoisesta koskiuoman puistokäytävältä. Valok. Nyblin. MV.

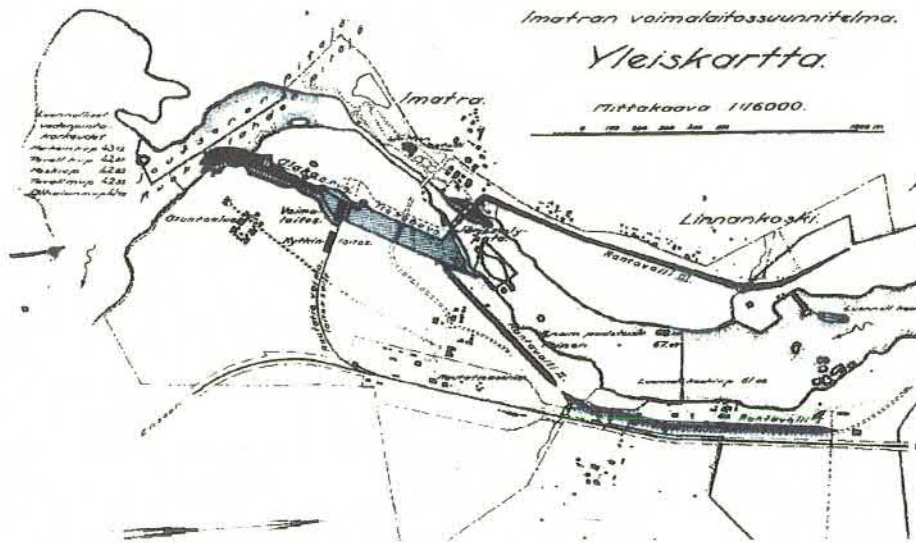


Kuva 9
Hotelli vastaistutettuine puisto-osioineen nähtynä sillalta käsin.

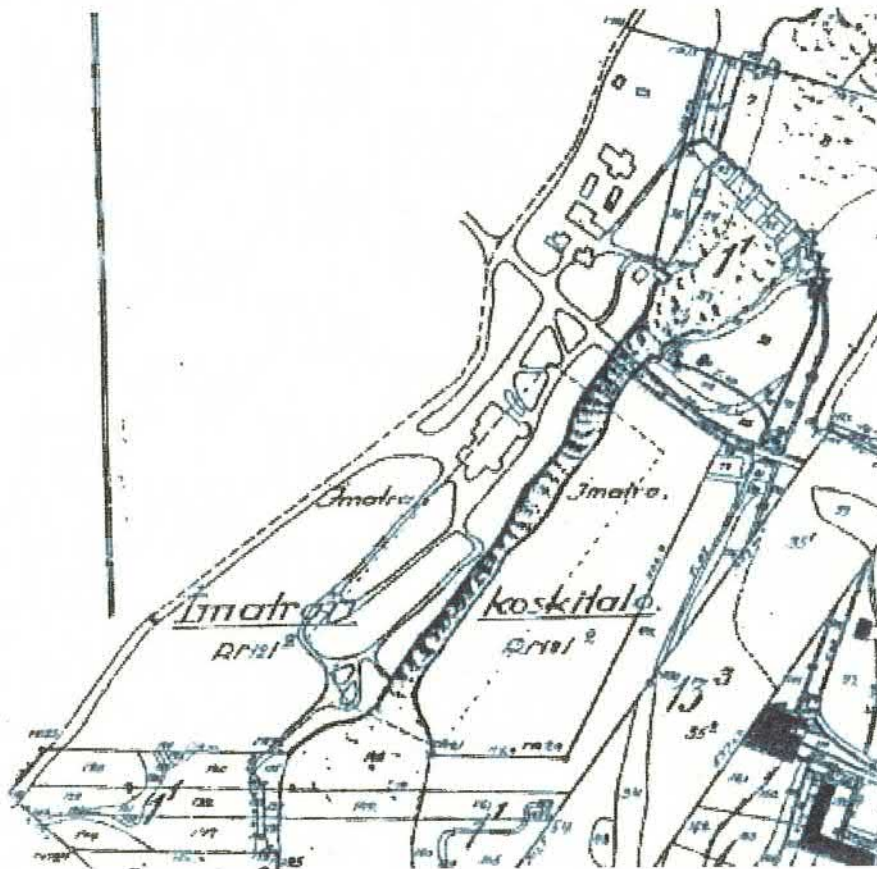
Suunnitelmat laadittiin tieyhteyden parantamiseksi rautatieasemalta Valtionhotellille. Ns. viertotie valmistui vuonna 1905 (k. 10). Vuonna 1929 Vuoksen vesi pakotettiin uuteen uomaansa Imatrankosken voimalaitoksen valmistuttua.



Kuva 10
Viertotiesuunnitelma vuodelta 1904. Valtionhotellin edustan osalta on suunnitelmaan kirjattu: "viertotie valmis".



Kuva 11
Vuoksen yleiskarttaote alueelta Saimaa-Imatra täydennettynä Imatran voimalaitossuunnitelmaa vuonna 1922



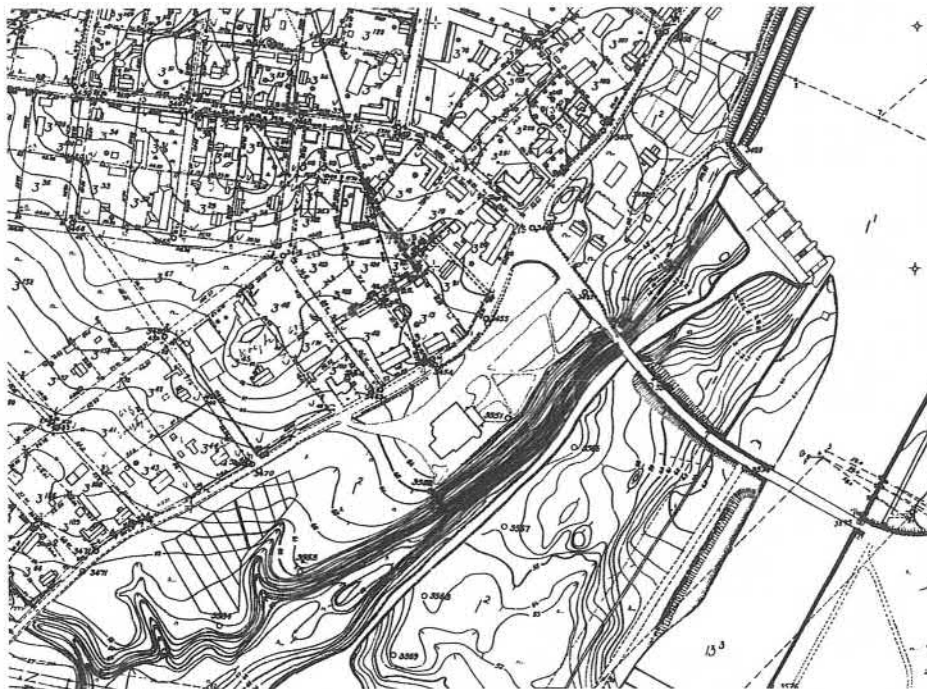
Kuva 12
Karttaote Siitolan kylän maista ja vesialueista vuonna 1935



Kuva 13
Ilmakuvaosa Imatrankoskesta vuodelta 1937. Maanmittauslaitos.



Kuva 14
Ilmakuvaosa Imatrankoskesta vuodelta 1948. Maanmittauslaitos.



Kuva 15
Toimituskarttaosa 1940-luvulta Imatrankoskesta

Vuoden 1937 ilmakuvassa (k.13) näkyy hotellin edustalle kasvanut luonnonpuumetsikkömainen puistorakenne. Sekapuuvaltainen puistometsikkö muodostaa tuuhean reunuksen Viipurintielle, Viertotielle ja koskiuoman polulle. Viipurintien puoleista puistoreunaa korostaa vielä leikattu kuusiaita Viertotien pituiselta matkalta.

Hotellin saattoliikenne tapahtuu Viertotieltä, joka vastaa hotellin edustan osalta nykyistä katulinjausta. Viertotie liittyy Viipurintiehen pohjoisessa nykyiseltä paikaltaan ja etelässä entisen huoltamon tontin kohdalta.

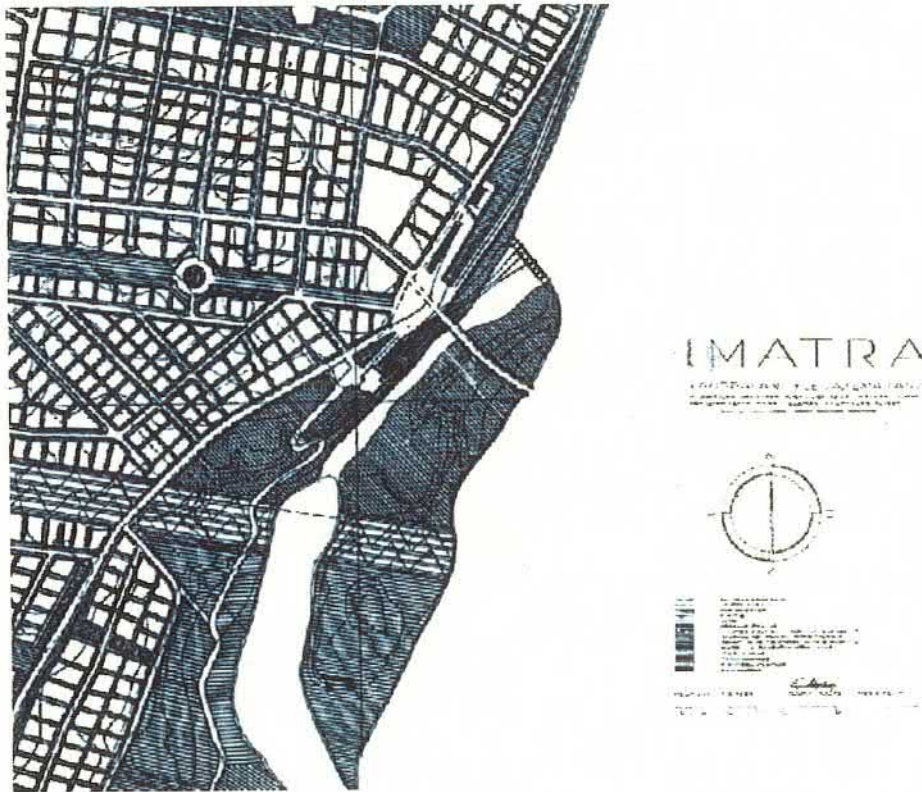
Kartta-aineistosta selviää hotelliympäristön puistokäytävä / polkuverkosto. Hotellin edustan Viertotieltä johtavat polut diagonaalisesti koskiuoman puistokäytävälle. Hotellin takana polut noudattelevat koskiuoman ylä- ja alareunaa. Kolmas polulinjaus johtaa hotellin sisäänkäynniltä lounaassa sijaitsevan pelon tuntumaan yhdistyen siellä koskiuoman reunan polkuun. Polkujen yhtymäkohdassa on merkitty polun laajentuma, mahdollinen puisto-oleskelupaikka, josta polkuyhteys jatkui purouurroksen viertä rinteeseen alareunan polulle ja alapaviljongille.

Vuoden 1948 ilmakuvassa (k.14) näkyy miten puistorakennetta on avarrettu harventamalla puustoa hotellin ympäriltä Viertotien ja koskiuoman polun väliltä sekä hotellirakennuksen itä- ja eteläpuolelta. Puistorakenne on kuitenkin reunoilta tiivistä rajoittuessaan Imatrankosken- ja Viipurintiehen sekä koskiuomaan.

2. VALTIONHOTELLIN YMPÄRISTÖN KAAVOITUKSELLINEN KEHITYS

2.1 Imatran kauppalan yleisasemakaava vuodelta 1953

Valtioneuvoston päätöksellä perustettiin Imatran kauppalala 1.1.1948. Arkkitehti Alvar Aallon suunnittelema yleisasemakaava valmistui uutta kauppala varten vuonna 1953 (k.16). Imatrankosken kaavaselosteessa todetaan *"Imatrankoski on huomattavin kauppalan kolmesta vanhasta keskuksesta. Senkin jälkeen kun hallinnollisen ja kulttuurielämän painopiste on siirtynyt kauppalan keskeisempiin osiin, tulee Imatrankoski kauan säilyttämään erikoisasemansa kauppalassa. Kauppalanosalle merkityksellisin ja kaupunkikuvaan eniten vaikuttava asemakaavan osa on Keskustori ja kosken ympäristö. Näiden muovailu niin, että muodostuu kaupankäyntiä ja liikennettä hyvin palveleva organismi ja joka hyvin liittyy ympäristön erikoislaatuiseen geografiaan, on suunnittelun ydinajatuksena."*



Kuva 16

Imatran kauppalan yleisasemakaavaosa 4. Imatrankoski, laatinut arkkitehti Alvar Aalto vuonna 1951

Imatrankosken kehittämiseksi kylämäisyydestä kaupunkimaisiin muotoihin esitettiin mm. seuraavia toimenpiteitä:

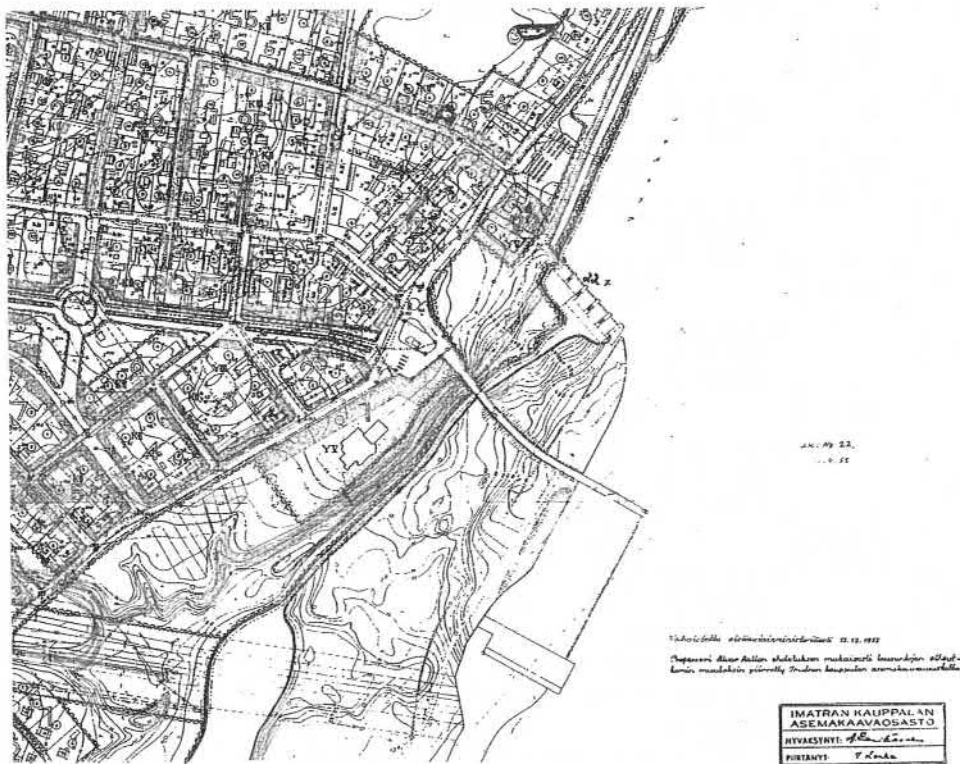
- 1) rakennusoikeuden lisäystä alueen keskiosissa

- 2) Kauppalanosan arvon mukaisen Imatrankosken torin perustamista ympäröivine liiketaloineen sekä torin välittömään yhteyteen rakennettuine linja-autopysäköimistöineen.

Selosteessa todetaan kaupallisessa keskuksessa tarvittavan liikehuoneita ja parkkeeraustilaa - vähiten puistoa. Keskustorin luonnollisimmaksi paikaksi nähtiin Imatran kosken läheinen liikenteen solmukohta. Selosteessa kuvataan torin erikoisluonnetta seuraavasti: ”*Taustanaan koski ja pituusakselinsa toisena päätepisteenä kaunis Valtionhotelli, toisena rantapadolle avautuva tieperspektiivi voidaan Imatrankosken tori suunnitella oloissamme erikoislaatuiseksi ja korkeitakin kauneusarvoja vastaavaksi. Kosken rantarinteiden istutusten suunnittelussa on muistettava, että pääkatseluobjektin muodostaa jäljellä oleva koski jylhine graniittikallioineen. Tätä ei ole peitettävä aiheuttomasti puilla ja pensailta, kuten Valtionhotellin kohdalla jo osittain on päässyt tapahtumaan.*”

2.2 Imatrankosken kauppalanosan asemakaava vuodelta 1955 (nr.22)

Aallon suunnitelmien pohjalta laadittiin kauppalan asemakaavat aina 1960-luvulle saakka. Imatrankosken asemakaava valmistui kauppalan asemakaavaosastolla arkkitehti A. Eerikäisen johdolla vuonna 1955 (k.17).



Kuva 17

Imatrankosken asemakaava vuodelta 1955. Piirustuksen nimiöön on lisätty teksti: ”*Professori Alvar Aallon ehdotuksen mukaisesti lausuntojen aiheuttamin muutoksin piirretty Imatran kauppalan asemakaavaosastolla 1p:nä huhtikuuta 1955*”

Imatran ensimmäinen linja-autoasema oli järjestetty vuonna 1952 Valtionhotellin tontille Imatrankosken-, Tainionkosken- ja Viipurintien risteykseen. Toteutettu liikenneaukio merkitsi tältä osin puistorakenteen

merkittävää kaventumista koskiuoman partaalla. Hotellin sisäänkäyntiin puiston halki johtanut Viertotieyhteys poistui. Viipurintietä reunustavista kuusialoista luovuttiin. Liikenneaukiotoimintaa varten tontille rakennettiin pienimuotoinen palvelurakennus, jossa nykyisin toimii mm. grillikioski. Liikenneaukio on Aallon suunnitelman mukaisesti (k. 16) saanut asemakaavassa korostetun aseman sille johdetun Helsingintien linjauksen ansiosta.

Imatrankosken asemakaavassa (k. 17) liikenneaukiota ei kuitenkaan laajennettu kokonaisuudessaan Aallon ajatusten mukaisesti vaan Imatrankoskentien pohjoispuoleinen alue osoitettiin puistoalueeksi. Hotellien talousrakennuksilta vapautuneelle alueelle toteutettiinkin 50-luvun lopulla kaavan mukaisesti kauppalan ensimmäinen puisto – nykyinen Koskipuisto. Se on aikaansa hyvin edustava puistosuunnitelma istutuskokonaisuuksineen, lasten leikkipaikkoineen ja vesialtaineen. Valtionhotellin tontille kaavassa merkittiin Viipurintien ja liikenneaukion reunaan noin 15 metriä leveä vyöhyke, joka määriteltiin *”istutettavana pidettäväksi tonttimaaksi, jolle ei saa rakentaa”*.

Valtionhotellin yleisten rakennusten tonttimaavaraus on ulotettu lounaassa lähes peltopalstaan asti. Nykytilanteeseen verrattuna raja kulkisi hotellin laajennusosan sisäänkäynnin tasolla. Kaakossa tonttimaavaraus noudatteli koskiuoman jyrkänteen reunalinjaa.



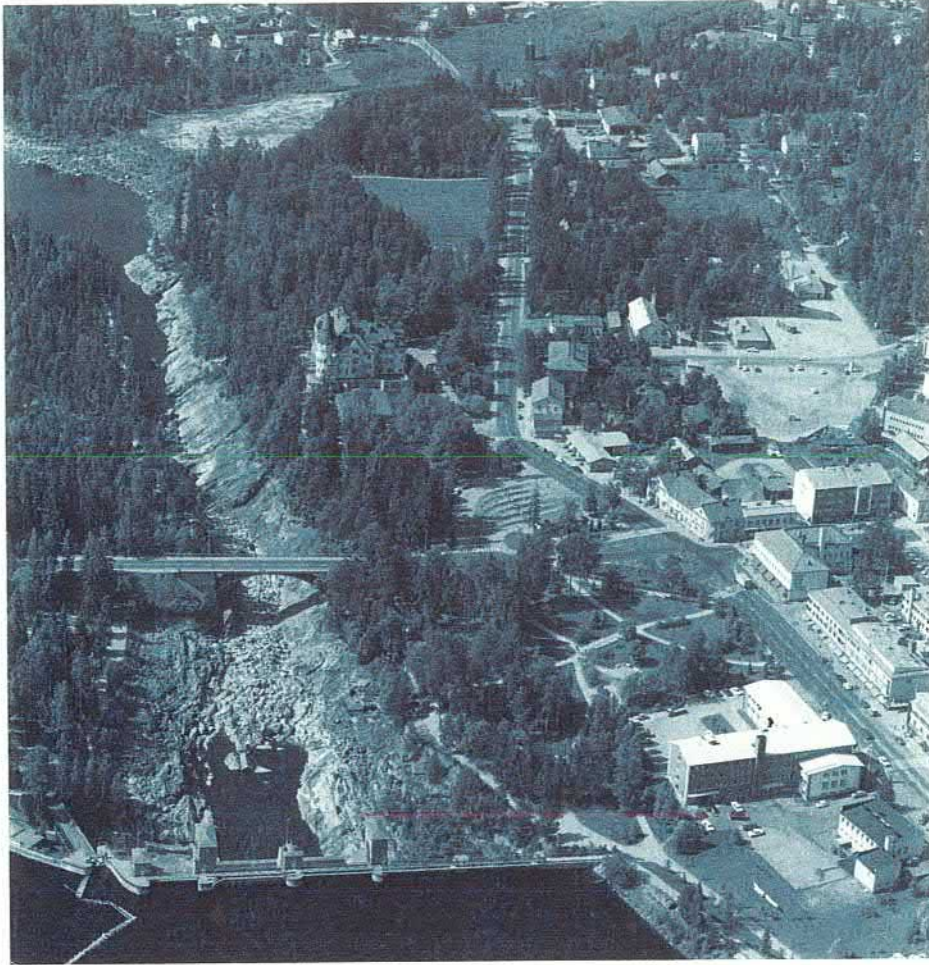
Kuva 18

Viistokuva Valtionhotellista koskiuoman itäpuolelta nähtynä 1960-luvulta. Keijo Kääriäinen.

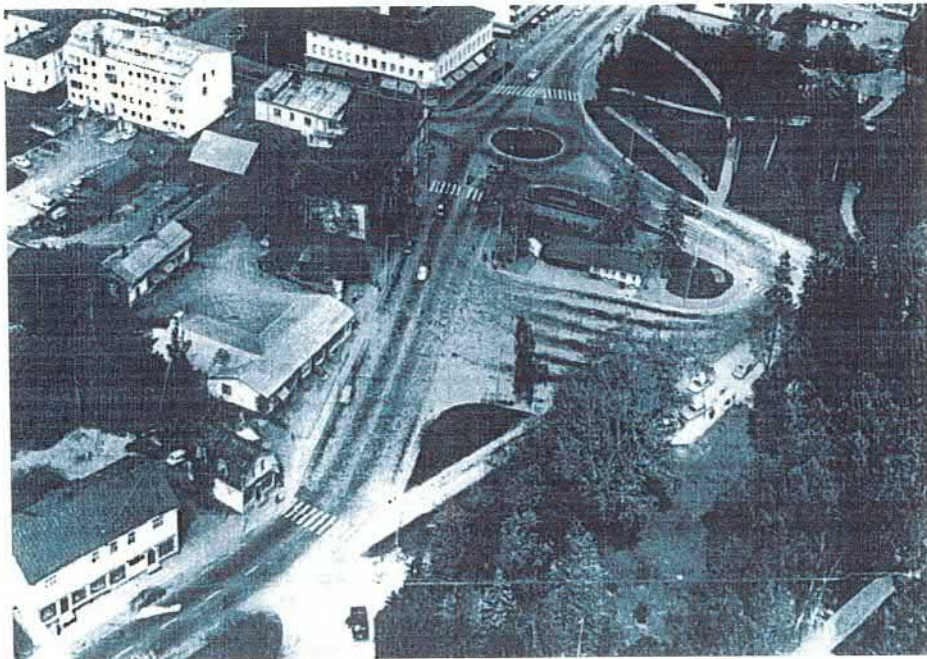


Kuva 19
Ilmakuvaosa Imatrankoskesta vuodelta 1963. Maanmittauslaitos.

Ilmakuvasa näkyy hotellin pohjoissivustan ns. uimahallisiipi, joka valmistui vuonna 1953 arkkitehti Aarre Ervin suunnitelmien mukaan. Siipiosa purettiin hotellin restauroinnin yhteydessä vuonna 1984.



Kuva 20
Viistokuva Valtionhotellista koskiuoman pohjoispuolelta nähtynä 1960-luvulta.
Keijo Kääriäinen.



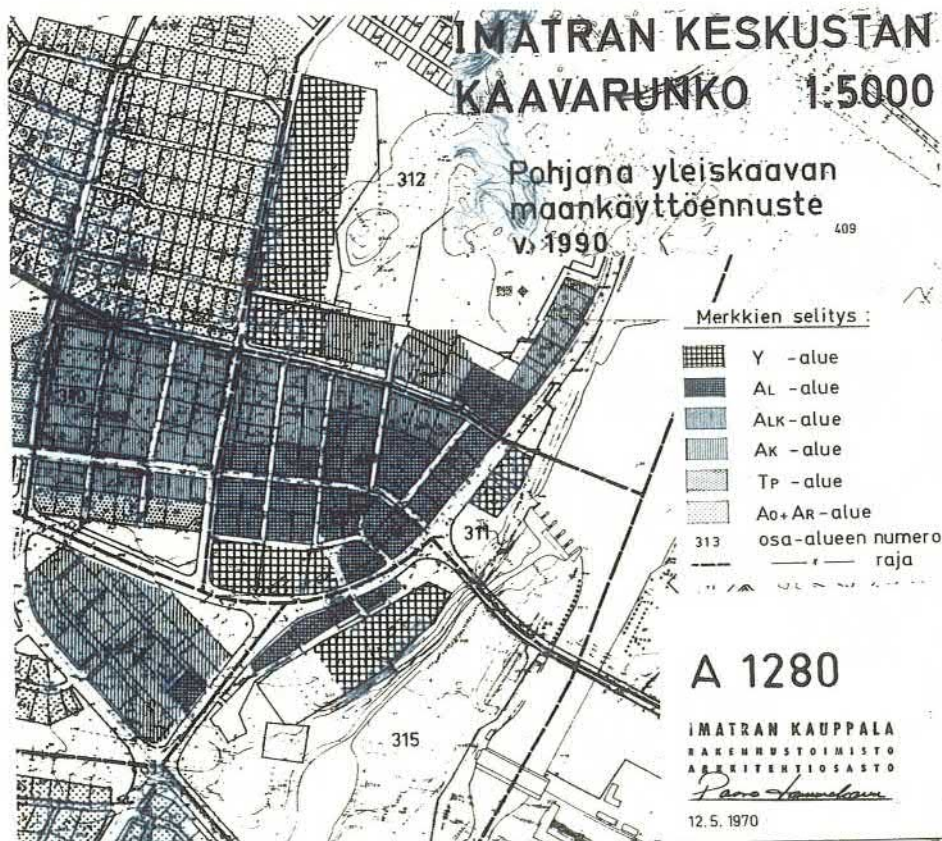
Kuva 21
Viistokuva Valtionhotellin tornista nähtynä 1960-luvulta.

2.3 Imatran keskustan kaavarunko vuodelta 1970

Imatran kauppalan yleiskaavatoimikunta teki vuonna 1969 hyväksymisesityksensä Imatrankosken kaavarungosta mm. Helsingintie linjauksen, linja-autoaseman sijoituksen ja torin järjestämisen osalta (k.22). Päätös merkitsi luopumista Aallon keskustasuunnitelman aukiosommitelmasta siihen johdetuin katuakselein. Uusi Helsingintie toteutettaisiin nelikaistaisena pääväylänä leveine keskikaistoineen.

Helsingintien linjaus halkaisi mielivaltaisesti korttelirakenteen ja aiheutti kaupunkirakenteen hajoamisen Valtionhotellin länsipuolella kolmeksi kymmeneksi vuodeksi. Valtionhotellin kohdalla katulinjaus peitti alleen mm. Napinkulman kiinteistön sekä Piponiuksen ja Kirjakaupantalon piha-alueet, jättäen viimeksi mainitut rakennukset varsin pienille tonteille kahden liikenneväylän väliin. Ilmakuvasta vuodelta 1979 (kuva 26) näkyy Helsingintien linjaus ja Valtionhotellin länsipuolisen korttelirakenteen hajoaminen.

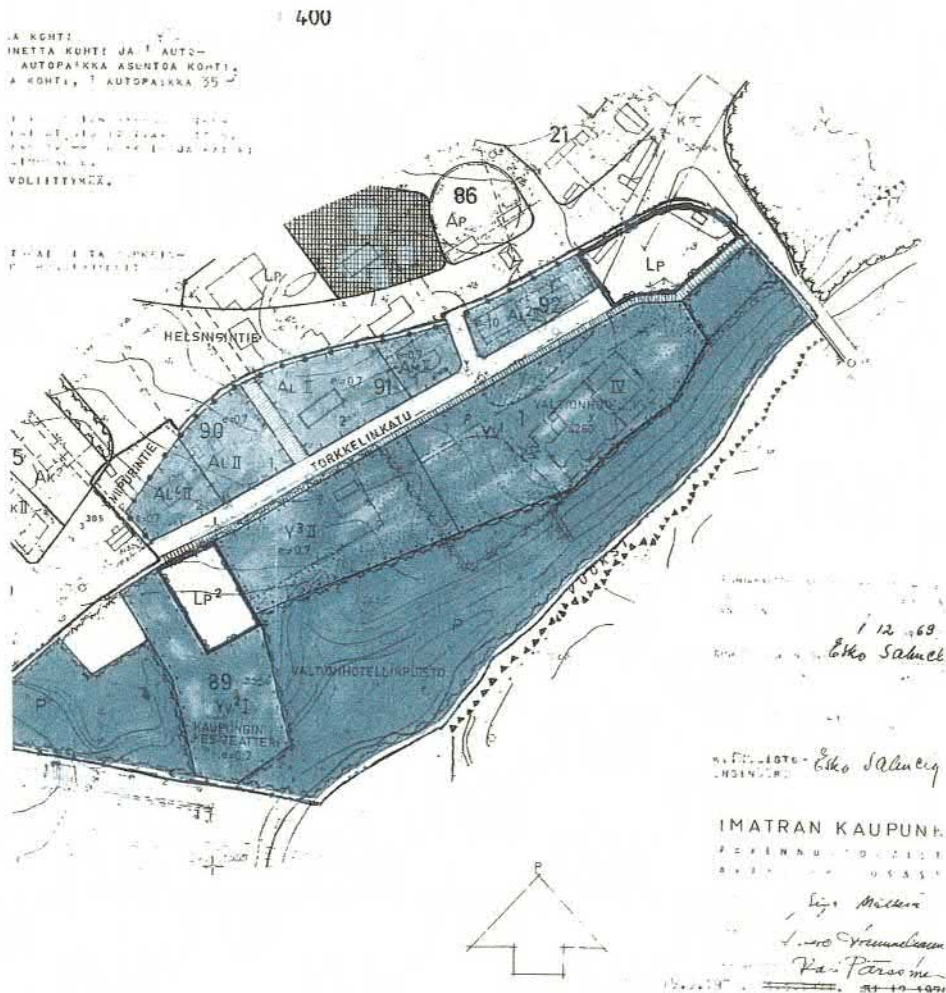
Valtionhotellin länsipuoliset keskustan asemakaavat nr:t 372, 391 ja 393 laadittiin kaavarungon mukaisesti vuosina 1969 ja 1970.



Kuva 22
Imatran keskustan kaavarunko-osa vuodelta 1970

2.4 Asemakaava vuodelta 1971

Asemakaavalla (nr.400) käsiteltiin Helsingintien ja Imatrankosken koskiuoman välinen alue (k.23). Koska Viipurintie siirtyi uudelle paikalleen nimettiin entinen tonttikaduksi käyttöönjäävä katu Torkkelinkaduksi. Valtionhotellin korttelissa nr.1 laajennustarve sijoitettiin kokonaan omalle korttelinosalle ja rakennusala merkittiin pääasiassa peltoaukealle Valtionhotellin puiston säilyttämiseksi. Valtionhotellin tontille samoin kuin korttelille nr 92 annettiin tiukat, säilyttävät asemakaavamääräykset huomioiden rakennusten kulttuurihistoriallinen ja arkkitehtoninen arvo. Inkerinaukion alue merkittiin kaavassa Lp- pysäköimisalueeksi.



Kuva 23

Asemakaava kortteleista 89-92 sekä asemakaavan muutos korttelissa 1 ja puistoalueesta kaupunginosassa 12 Imatrankoski, vuodelta 1971

2.5 Imatran yleiskaava vuodelta 1982

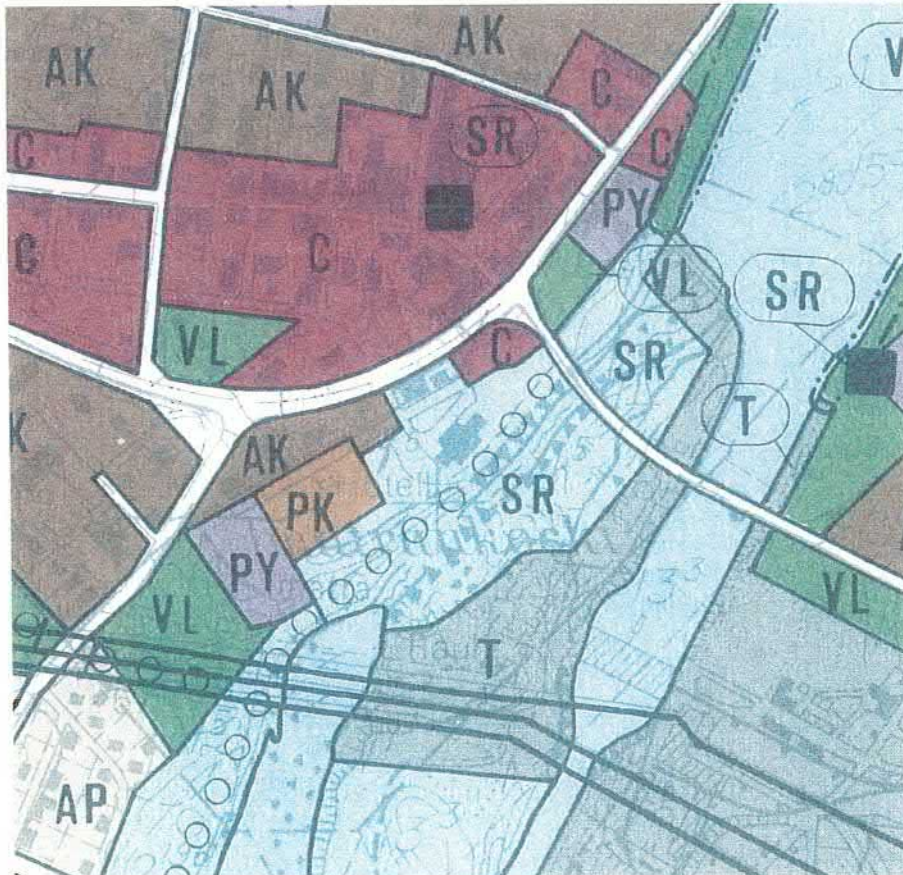
Yleiskaavassa (k.24) merkittiin Valtionhotellin ympäristö SR-alueeksi sisältäen Kruunupuiston sekä Torkkelinkadun varren Piponiuksen ja Kirjakaupan talot. Selostuksessa todetaan:

“Aluetta koskevassa suunnittelussa on otettava huomioon, että alue sisältää arvokkaita suojeltavaksi tarkoitettuja kohteita ympäristöineen.”

Hotellitoimintojen laajentumista varten varattiin puiston lounaisreunaan PK-kortteli - yksityisten palvelujen ja hallinnon alueeksi sekä sen jatkeelle kesäteatteritoimintoja varten PY-kortteli - julkisten palvelujen ja hallinnon alueeksi. Valtionhotellin eduspuiston kulma-aukio varattiin C-merkinnällä keskustatoimintojen alueeksi.

Suojelumääräyksen laadinnassa huomioitiin Etelä-Karjalan seutukaavan vuodelta 1979 aluetta koskeva miljöösuojelualue rajausta, (k.25). Imatrankoski-Koskipuisto aluevarauskortissa on seuraava rakentamis- ja suojelumääräys: “Rakentaminen alueella on sallittua vain siten, ettei sen suojeluarvo vaarannu” ja ” Ennen vallitsevien olosuhteiden olennaiseen muuttamiseen tähtääviä toimenpiteitä on asianomaiselle ympäristösuojeluviranomaiselle varattava mahdollisuus lausunnon antamiseen”.

Voimassa olevassa seutukaavassa vuodelta 2001 miljöösuojelualue rajausta on säilynyt ennallaan.



Kuva 24
Imatran yleiskaavaosa vuodelta 1982



Kuva 25
Etelä-Karjalan Seutukaavan 1979/2001 Imatrankoski-Koskipuisto kohdekortin rajaus



Kuva 26
Viistokuva Valtionhotellin ympäristöstä 1970-luvun lopulta etelästä nähtynä



Kuva 27
Ilmakuvaosa Imatrankoskesta vuodelta 1979. Maanmittauslaitos.

2.6 Asemakaava vuodelta 1986

Asemakaavan (nr. 621) laatiminen tuli ajankohtaiseksi sisäasianministeriön myönnettyä kortteliin 1 poikkeuslupan 12.9.1983 uudelle hotellirakennukselle. Kaavoitustyön kuluessa kaavarajausta supistettiin koskemaan ainoastaan kortteleita 1 ja 89 (k.28). Kaavassa hotellin uudisosan korttelimerkinnäksi tuli KL-3/s -liikerakennusten korttelialue, jolle sai sijoittaa majoitus- ja ravintolarakennuksia. Uudisrakennus tuli sopeuttaa suojeltavaan rakennukseen (sr-1), puistomaisemaan ja katunäkymään erityisesti massoittelemalla, julkisivujen jäsentelyllä, materiaalin (pääosin rappaus) ja värin sekä korkeusaseman suhteen. Korttelimerkinnän KL-3 /s lopun s-liite merkitsi aluetta, jolla ympäristö säilytetään. Kaavaselosteessa kuvattiin luonnonympäristöä seuraavasti: ”Kaava-alue sijaitsee maisemallisesti ainutlaatuisella paikalla, Imatrankosken uoman luoteisreunalla. Leimaa antavana piirteenä ovat maisemassa koskiuoman syvä, kalliioseinämäinen rotko ja rantatöyräille levittäytyvä kuusi- ja koivuvaltainen Kruununpuisto, jota jäsentää kesäteatterin notkelmasta pohjoiseen suuntautuva ruohoniitty. Kaavatyön alussa selvitettiin myös Inkerinaukion muuttaminen pysäköintialueesta Inkerinaukio -nimiseksi puistomaiseksi katuaukioksi. Perusteiksi esitettiin: ”Valtionhotelli lähiympäristöineen ja Kruununpuisto ovat keskeisessä asemassa Imatrankosken kaupunkikuvassa. Inkerinaukion vapauttaminen pysäköinnistä avaa nämä keskeiset kaupunkikuvalliset tekijät Imatrankosken liikekeskustan suuntaan. Samalla Inkerinaukio vapautuu käytettäväksi erilaisiin ulkoilmatilaisuuksiin, jollaisiin aukiota viime vuosina on kesäaikoina ahkerasti käytettykin.”



Kuva 28

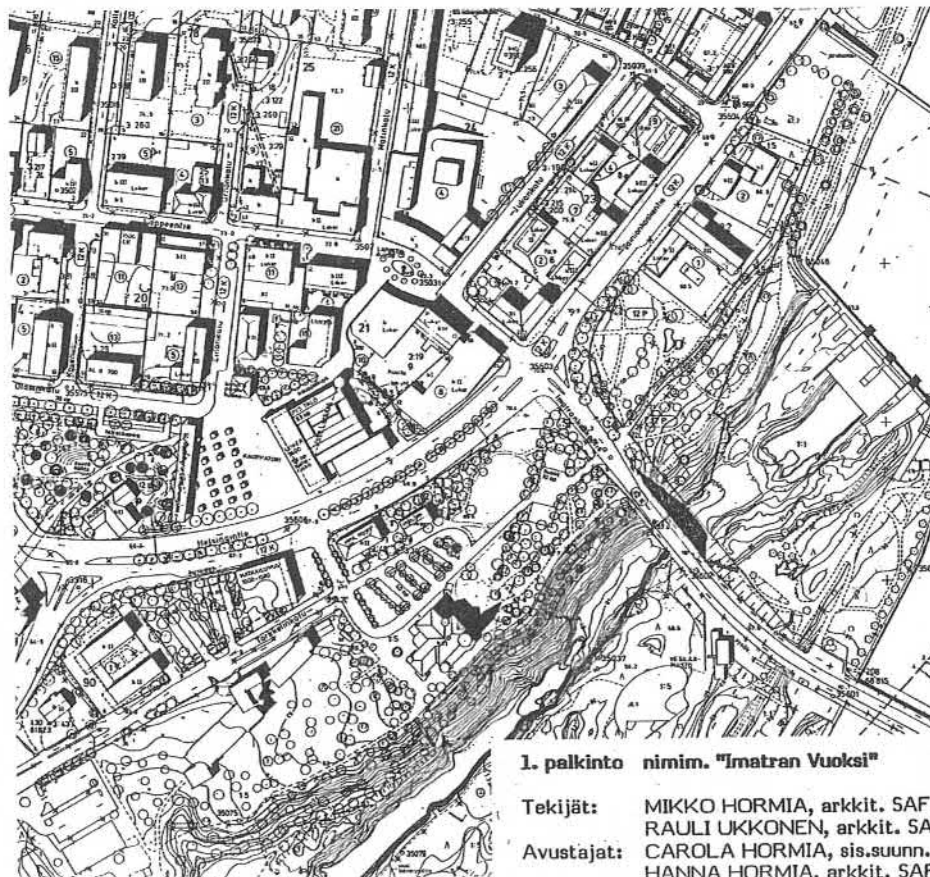
Asemakaava ja asemakaavan muutos käsittäen korttelit 1 ja 89 sekä katu, puisto ja suojelualueetta, vuodelta 1986

Valtionhotellin laajennusosa valmistui vuonna 1985 suunnittelijanaan arkkitehtitoimisto Ilmo Valjakka Ky. Rakennukseen tuli 100 hotellihuonetta, kongressi- ja kokoustilat sekä saunaosasto. Puistoympäristön suunnittelusta vastasi maisema-arkkitehti Leena Iisakkila.

2.7 Imatrankosken keskustan yleinen aatekilpailu vuonna 1988

Kilpailun tavoitteena oli löytää keinoja Imatrankosken keskustan viihtyisyyden lisäämiseksi ja sen kehittämiseksi kaupallisena keskuksena, matkailukohteena ja asuinympäristönä. Alueen kaupunkikuvalliseen jäsenöintiin kiinnitettiin erityistä huomiota.

Kilpailun voitti ehdotus "Imatran Vuoksi" tekijöinä Arkkitehdit Mikko Hormia ja Rauli Ukkonen (k. 29). Palkintolautakunta arvioi ehdotuksen onnistumista Valtionhotellin ympäristön osalta seuraavasti: "Valtionhotellin luonne puistolinnana on oivallettu. Sen ympäristö on suunniteltu kokonaisuutena puistoksi ja vältetty erilliset kioski- ym. rakennelmat sijoittamalla matkailua palvelevat toiminnot säilytettäviin rakennuksiin. Valtionhotellin kaupunkikuvallista merkitystä on korostettu herkästi näkymäkselilla. Bussien sijoittaminen Inkerinaukiolle esitetyllä tavalla ei ole mahdollista."

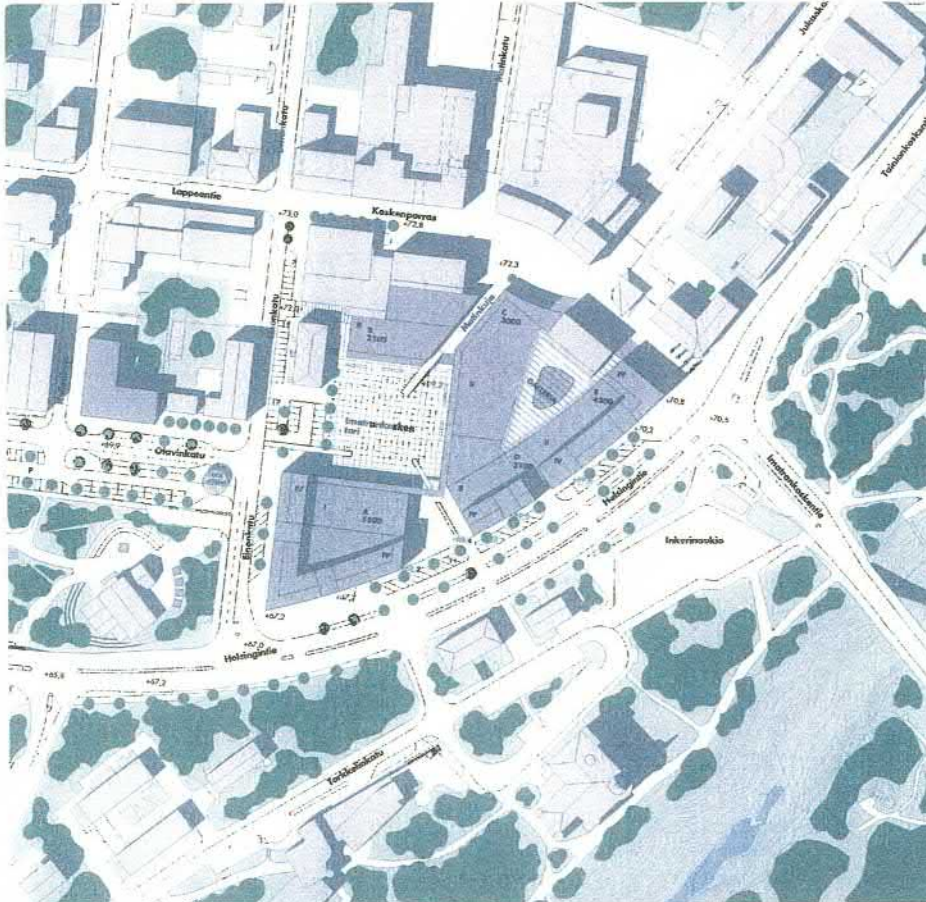


Kuva 29

Imatrankosken keskustan yleisen aatekilpailun voittaneen ehdotuksen havainnepiirros

2.8 Imatrankosken keskustan tarkistettu yleissuunnitelma 12/2001

Imatrankosken keskustan kehittäminen jatkui torikeskuksen jatkosuunnittelulla tähtäimenä rakentaminen ja toteutus. Vuonna 2001 valmistunut keskustasuunnitelma hyväksyttiin toteutuksen pohjaksi (k.30). Suunnitelman laativat kaupunkisuunnittelun osalta arkkitehtitoimisto B&M Oy ja liikenteen ja ympäristön osalta LT-Konsultit Oy. Suunnitelmassa Helsingintien vastainen puoli rakentuu nelikerroksisena asuin- ja liikerakennusten suurkorttelina rajaten ytimeensä uuden keskustorin. Torilta avautuu kulku- ja näkemäyhteydet Valtionhotellin puistoon ja kävelykadulle. Valtionhotellin läntinen reunus saa toteutuksen jälkeen valmiiksi rakennetun ruutukaavarakenteensa vastakohtaisena hotellin puistomaiselle ympäristölle.

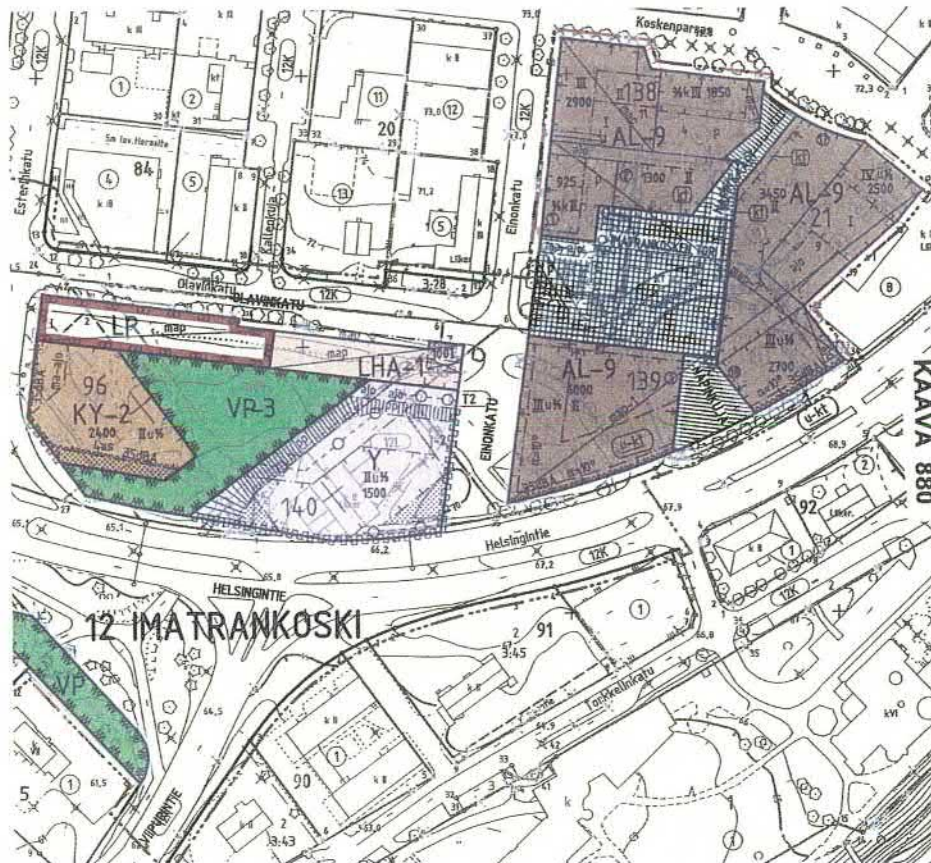


Kuva 30

Keskustan yleissuunnitelman asemapiirros vuodelta 2001

3.9 Asemakaava vuodelta 2002 - Imatrankosken keskusta "Torin seutu"

Asemakaavan muutos (nr. 880) perustuu Imatrankosken keskustan tarkistettuun yleissuunnitelmaan 12/2001 ja sitä täydentävään liikenne- ja ympäristösuunnitelmaan (k.31).



Kuva 31
Asemakaava nr.880 vuodelta 2002

4. Ympäristöministeriön ja museoviraston selvitykset

4.1 Ympäristöministeriön ja museoviraston Rakennettu kulttuuriympäristöjulkaisu vuodelta 1993

Museoviraston rakennushistorian osaston julkaisema: Rakennettu kulttuuriympäristö- valtakunnallisesti merkittävistä kulttuurihistoriallisista ympäristöistä - sisältää Imatralta ensimmäisenä Vuoksen kulttuurimaiseman välillä Imatrankoski - Tainionkoski. Selvityksen tavoitteena on nostaa esille merkittäviksi katsotut ympäristöt ja edellyttää olemassa olevien arvojen erityistä huomioonottamista maankäytön suunnittelussa ja muussa ympäristöön vaikuttavassa päätöksenteossa.

4.2 Ympäristöministeriön Kansallismaisemajulkaisu vuodelta 1993

Julkaisussa on nimetty kansallismaisemiksi 27 maisemakokonaisuutta. Imatrankoskea voidaan pitää kansallismaisemistamme kansainvälisesti tunnetuimpana. Kansallismaisemiksi on valittu alueet, joilla ilmenevät maamme eri osien edustavimmat luonto- ja kulttuuripiirteet sekä tärkeimpien perinteisten elinkeinojen maankäyttötavat ja niiden vaikutus maamme maisemakuvan muotoutumiseen. Kansallismaisemaympäristöt yhdessä edustavat "isänmaamme koko kuvaa". Kansallismaisemia ei ole julkaisussa rajattu, koska ne eivät ole pohjana viranomaistoimenpiteille. Rakennettaessa tai suunniteltaessa maankäyttöä arvokkailla alueilla tulisi perussääntönä olla alueen ja paikan ominaisuuden, sen symboliarvon säilyttäminen.



Kuva 32
Ilmakuvaosa Imatrankoskesta vuodelta 1996. Maanmittauslaitos.



Kuva 33
Ilmakuvaosa Imatrankoskesta vuodelta 2003 , Lentokuva Vallas Oy



Kuva 34
Ilmakuvaosa Imatrankoskesta vuodelta 2000 , Suomen Ilmakuva Oy