

Osallistumis- ja arviointisuunnitelma (MRL 63§)

 9.8.2021
 päivitetty 12.1.2022

Kaupunginosa 50, Itä-Siitola
 Lähivirkistys- ja katualuetta.

Kaupunginosa 51, Sotkulampi
 Lähivirkistys-, katu- ja rautatiealuetta sekä asemakaavatonta aluetta.

Asemakaava ja asemakaavan muutos 1125, Taaperontaival



Kartta 1. Suunnittelualan sijainti opaskartalla (punainen soikio). (Lähde: Imatran kaupunki)

Suunnittelukohte

Suunnittelualue sijaitsee Itä-Siitolan ja Sotkulammen kaupunginosissa Venäjän rajalle kulkevaa rataa ylittävän kevyen liikenteen yhteyden kohdalla Sotkulammentien myötäisesti. Suunnittelualue koostuu suurimmaksi osaksi Venäjän rajalle vievästä tavaraliikenteen rautatieosuudesta sekä sen itäpuolella olevasta lähivirkistys- ja katualueesta ja länsipuolella olevasta jalankululle ja pyöräilylle varatusta katualueesta. Suunnittelualan länsipuolella sijaitsee laaja lähivirkistysalue, jonka takana on Itä-Siitolan asuinalueita. Lähivirkistysalue on pääosin metsäistä puistoaluetta. Itäpuolella radan varressa on Sotkulammen teollisuusrakennuksia. Alueen rajaus voi tarkentua Imatra-

KAUPUNKIKEHITYS JA TEKNISET PALVELUT Kaavoitus

Imatrankoski-valtakunnan raja -ratahankkeen ratasuunnitelman tai muun tarpeen mukaisesti. Alueen sijainti on esitetty kartassa 1. Alueen pinta-ala on noin 3 ha.

Tavoitteet

Asemakaavan ja asemakaavamuutoksen tavoitteena on laatia ja päivittää alueen asemakaava vastaamaan Väyläviraston Karjalan radan ja Venäjän rajan välille laatiman ratasuunnitelman sekä ratahankkeeseen kuuluvan uudistettavan ylikulkusillan tarpeita.

Suunnittelun lähtökohdat ja selvitykset

Aloite

Asemakaavan muutos on käynnistetty Imatran kaupungin aloitteesta. Asemakaavan muutos on kuulutettu vireille kaavoituskatsauksen 2021 yhteydessä.

Alueen kuvaus

Suunnittelualue sijaitsee Itä-Siitolan ja Sotkulammen kaupunginosissa Venäjän rajalle kulkevan rautatien varrella.

Suunnittelualue koostuu pääosin rautatiealueesta sekä sen molemmin puolin olevasta lähivirkistysalueesta ja rataa ylittävästä jalankululle ja pyöräilylle varatusta katualueesta.



Kuva 1. Suunnittelualueen likimääräinen rajaus (keltainen viiva) ilmakuvalla. (Lähde: Maanmittauslaitos)

Rakennettu ympäristö

Suunnittelualueella ei ole rakennuksia, vaan alue on sen läpikulkevaa rautatietä lukuun ottamatta rakentamaton ympäristö Itä-Siitolan ja Sotkulammen asuinalueiden välissä.

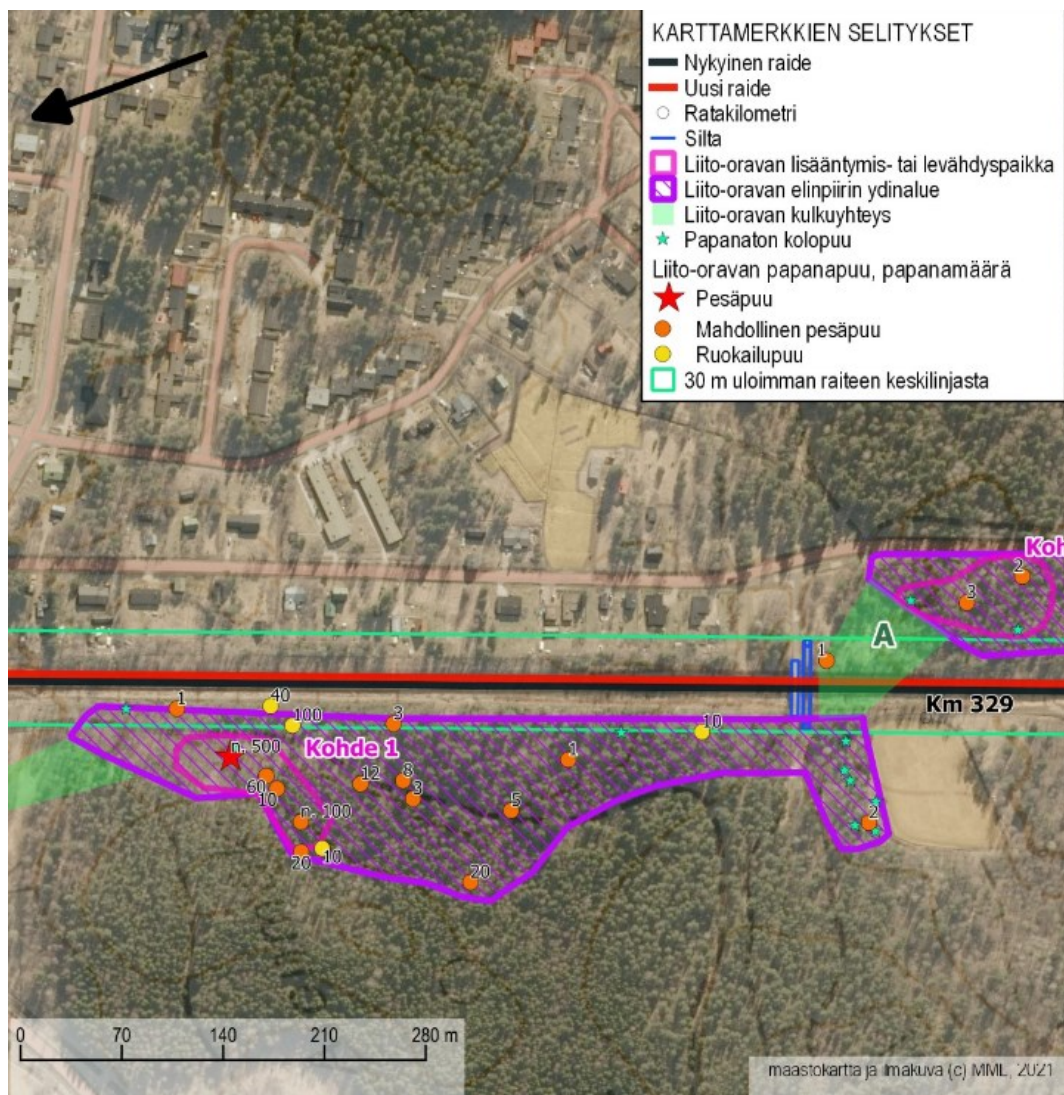
Muinaisjäännökset

Suunnittelualueella ei ole Museoviraston muinaisjäännösrekisteriin merkittyjä kiinteitä muinaisjäännöksiä tai muita arkeologisia kohteita.

Luonnonympäristö

Suunnittelualueella on luonnontilaista metsää rataa reunustaen. Kaavamuutosalueen länsipuolella on avoimia, puuttomia alueita.

Ratasuunnitelmaa varten on tehty liito-oravaselvitys (Sweco Infra & Rail Oy, 29.6.2021). Selvityksessä todetut liito-oravan lisääntymis- ja levähdyspaikat sijoittuvat suunnittelualueen molemmin puolin. Liito-oravan lisääntymis- ja levähdyspaikka on huomioitava suunnittelussa, sillä sitä koskee luonnonsuojelulain 49 §:n mukainen heikennys- ja hävityskielto. Näiden liito-oravan lisääntymis- ja levähdyspaikkojen heikentämisen välttämiseksi liitoyhteys on säilytettävä radan yli Itä-Siitolan ja Mehiläismäen liito-oravakohteiden välillä. Rajatut lisääntymis- ja levähdyspaikat sijoittuvat vähintään 30 metrin etäisyydelle radan uloimman raiteen keskiliinjasta.



Kuva 2. Lisääntymis- ja levähdyspaikka 1 sekä sitä ympäröivä ydinalue. (Imatra-Imatrankoski-raja ratasuunnitelma liito-oravaselvitys. Sweco Infra & Rail Oy, 29.6.2021)

Pohjavesialueet

Suunnittelualue ei sijaitse pohjavesialueella.

Maaperä

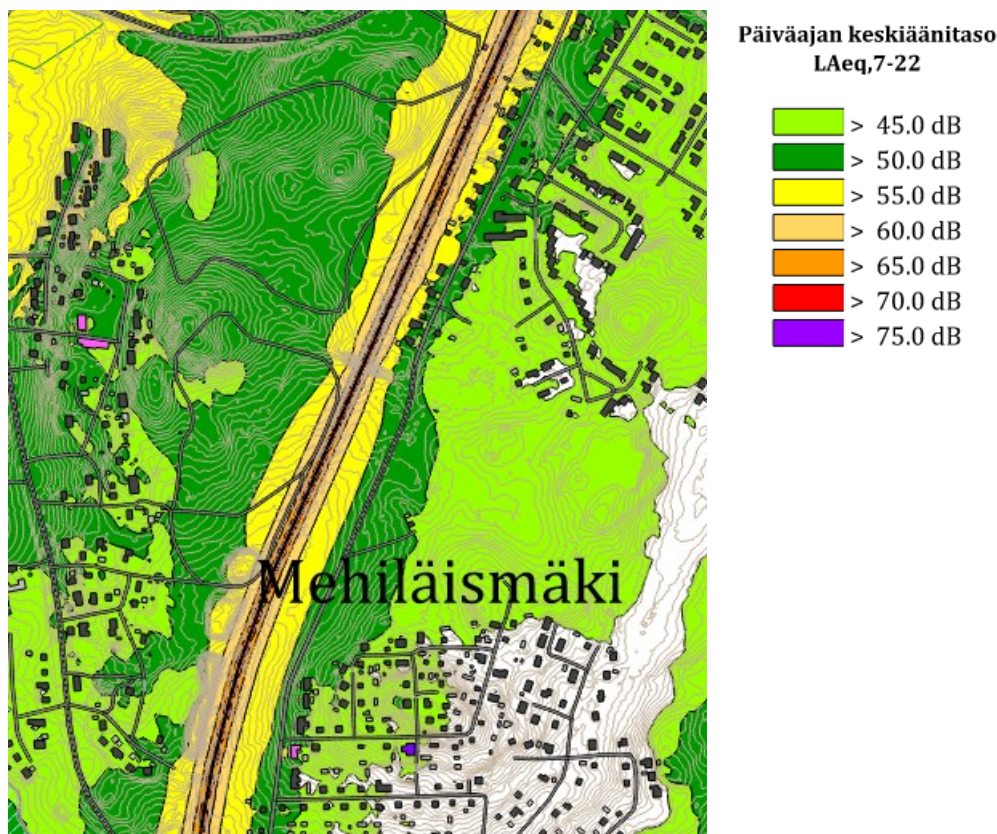
Imatran geologisen aluejaon mukaan maaperä on kaava-alueella hienorakeisten kitka- ja silttimaalajien aluetta, jossa vallitsevien hiekka-hiedan, hiesun ja hienorakeisten moreenien ohella on paikoin ohuita alle puolen metrin savi-, lieju- tai turvekerroksia.

Radon

Kaava-alue kuulu kohonneen radontason alueelle, jolla mittaustuloksista 1-9% ylittää 400 Bg/m³. Radonriskit tulee ottaa huomioon rakentamisessa.

Melu

Alueella melua aiheuttavat Imatran tavara-aseman ja venäjän rajan välinen rautatieliikenne. Imatran yleiskaavan 2040 meluselvityksessä on koottu yhteen Imatralla tehdyt meluselvitykset (WSP Finland Oy, 2021). Ratasuunnitelman yhteydessä on tehty meluselvityksen päivitys.



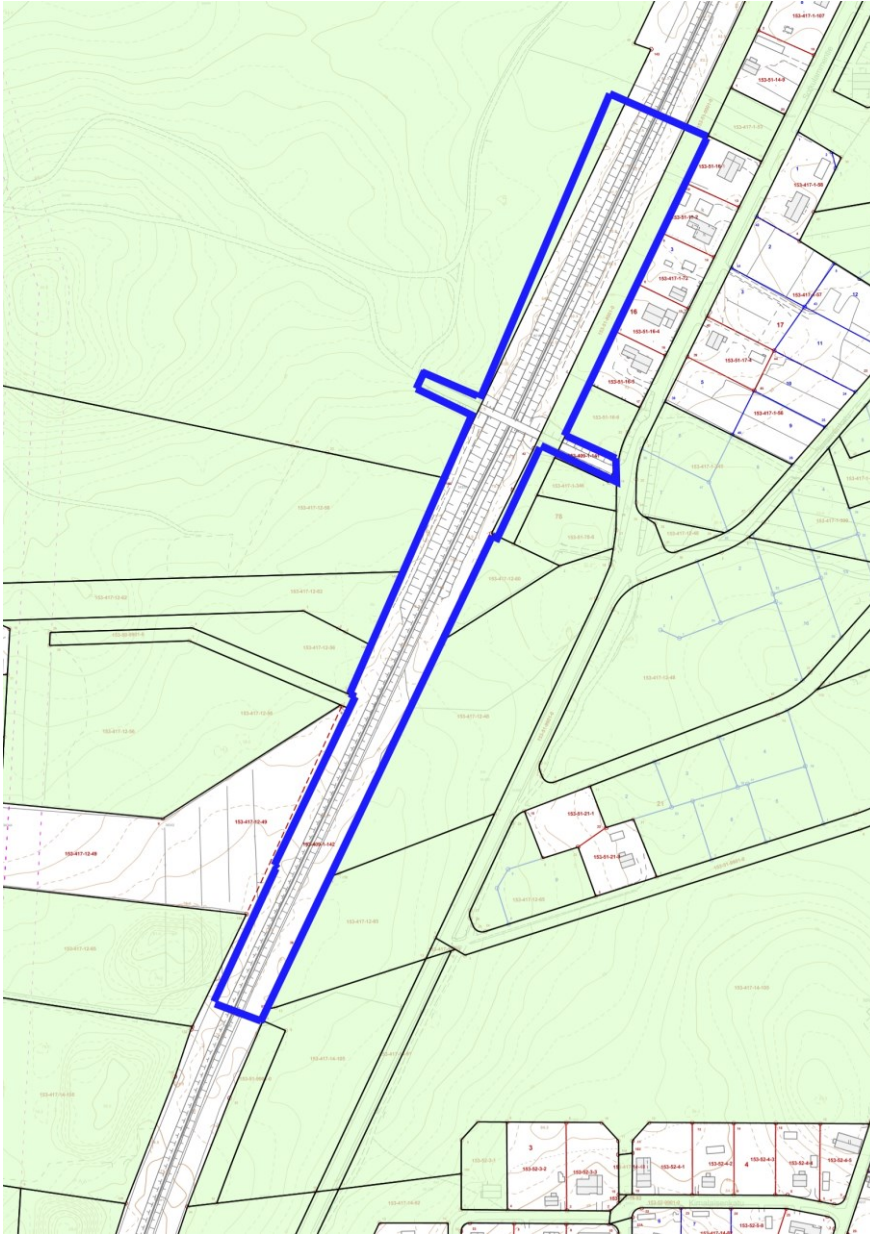
Kuva 3. Tie- ja rautatieliikennemelu v. 2020 (Imatran yleiskaava 2040 meluselvitys, WSP Finland Oy, 2021)

Yhdyskuntatekninen huolto

Kaavamuuosalue on yhdyskuntateknisen huollon piirissä.

Maanomistus

Väylävirasto omistaa suunnittelualueesta rata-alueen, muutoin alue on Imatran kaupungin omistuksessa. Kaupungin maanomistus on esitetty kartassa 3.



Kartta 3. Alueen kiinteistökartta. Suunnittelualueen likimääräinen raja on esitetty sinisellä viivalla. Kaupungin maanomistus vihreällä. (Lähde: Imatran kaupunki)

Suunnittelutilanne

Valtakunnalliset alueidenkäyttötavoitteet

Valtakunnalliset alueidenkäyttötavoitteet ovat osa maankäyttö- ja rakennuslain mukaista suunnittelujärjestelmää. Valtioneuvosto päätti uudistetuista valtakunnallisista alueidenkäyttötavoitteista 14.12.2017 ja ne astuivat voimaan 1.4.2018. Tätä asemakaavan muutosta koskevia tavoitteita ovat mm.:

- edistää valtakunnallisen liikennejärjestelmän toimivuutta ja taloudellisuutta kehittämällä ensisijaisesti olemassa olevia liikenneyhteyksiä ja verkostoja sekä varmistamalla edellytykset eri liikennemuotojen ja -palvelujen yhteiskäyttöön perustuville matka- ja kuljetusketjuille sekä tavara- ja henkilöliikenteen solmukohtien toimivuudelle.

KAUPUNKIKEHITYS JA TEKNISET PALVELUT Kaavoitus

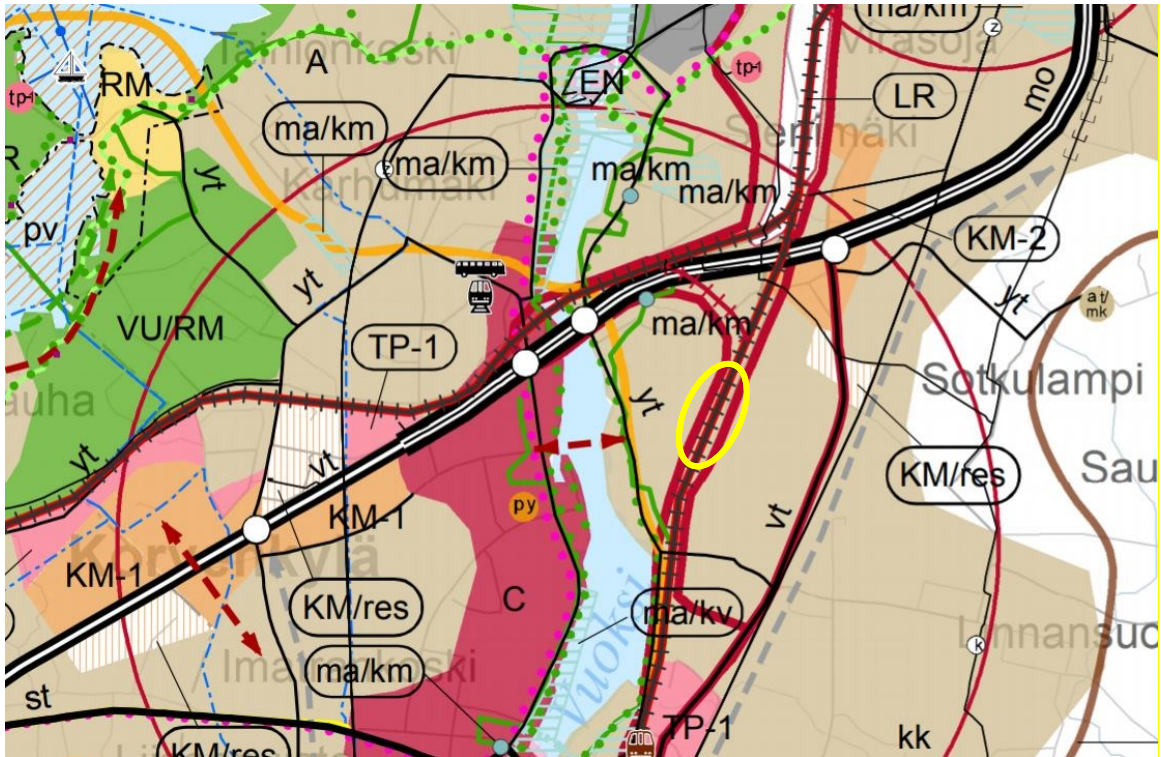
- turvata kansainvälisesti ja valtakunnallisesti merkittävien liikenne- ja viestintäyhteyksien jatkuvuus ja kehittämismahdollisuudet sekä kansainvälisesti ja valtakunnallisesti merkittävien satamien, lentoasemien ja rajanylityspaikkojen kehittämismahdollisuudet.
- ehkäistä melusta, tärinästä ja huonosta ilmanlaadusta aiheutuvia ympäristö- ja terveyshaittoja
- edistää kävelyä, pyöräilyä ja joukkoliikennettä

Maakuntakaava

Maakuntakaava on maankäyttö- ja rakennuslain mukainen yleispiirteinen suunnitelma maakunnan alueiden käytöstä. Siinä esitetään maakunnan yhdyskuntarakenteen ja alueidenkäytön perusratkaisut sekä maakunnan tavoiteltu kehitys noin vuoteen 2025. Maakuntakaava myös välittää valtakunnalliset alueidenkäyttötavoitteet kaavoitukseen. Etelä-Karjalan maakuntakaava on hyväksytty maakuntavaltuustossa 9.6.2010 ja vahvistettu ympäristöministeriössä 21.12.2011.

Etelä-Karjalan 1. vaihemaakuntakaavan on hyväksynyt Etelä-Karjalan liiton maakuntavaltuusto 24.2.2014. Ympäristöministeriö vahvisti vaihemaakuntakaavan 19.10.2015. Vaihemaakuntakaavassa tarkastellaan kaupan palveluja ja niiden kehittämismahdollisuuksia sekä mitoitusta maakunnassa. Myös matkailupalvelujen ja elinkeinojen sekä liikennejärjestelmän kehittäminen ovat kaavan teemoina. Vaihekaavan ratkaisut korvaavat Etelä-Karjalan vahvistetun kokonaismaakuntakaavan aluevarauksia.

Etelä-Karjalan 2. vaihemaakuntakaavan luonnos on pidetty yleisesti nähtävillä 5.4. – 10.5.2020. Lähtökohdana 2. vaihemaakuntakaavassa on monta kuntaa koskevan jätevedenpuhdistamon toteuttamismahdollisuuksien varmistaminen Lappeenrannan alueella.



Kartta 4. Ote maakuntakaavayhdistelmästä. Suunnittelualueen sijainti on osoitettu keltaisella soikiolla. (Lähde: Etelä-Karjalan Liitto)

Suunnittelualue on maakuntakaavayhdistelmässä merkitty taajamatoimintojen alueeksi (A). Taajamatoimintojen aluetta koskee seuraava suunnittelumääräys:

”Alueen yksityiskohtaisemmassa suunnittelussa tulee edistää yhdyskuntarakenteen eheyttymistä hajanaisesti ja vajaasti rakennetuilla alueilla tukien olemassa olevaa infraa. Suunnittelussa tulee myös edistää taajaman ydinalueen kehittämistä toiminnallisesti ja taajamakuullisesti selkeästi

KAUPUNKIKEHITYS JA TEKNISET PALVELUT
Kaavoitus

hahmottuvaksi keskuksiksi. Yksityiskohtaisemmassa suunnittelussa rakentaminen ja muu maankäyttö on sopeutettava ympäristöönsä niin, että taajaman omaleimaisuus ja viihtyisyys vahvistuvat. Erityistä huomiota tulee kiinnittää luonto- ja maisema-arvojen sekä kulttuuriympäristön ominaispiirteiden säilyttämiseen. Sisäisten puistoja virkistys- sekä muiden vapaa-alueiden riittävyys tulee varmistaa. Arkusjärven ympäristön jatkosuunnittelussa tulee huomioida erityisen huolella jätevesi- ja hulevesiratkaisut ja muut vesistön tilaan vaikuttavat tekijät.”

Koko suunnittelualue on osa maakuntakaavassa kasvukeskusalueen laatuikäytävää (**Ik**) sekä kaupunki-/taajamarakenteen kehittämisen kohdealuetta (**kk**). Kasvukeskusalueen laatuikäytävää koskee seuraava suunnittelumääräys:

”Laatuikäytävän yksityiskohtaisemmassa suunnittelussa tulee edistää elinympäristöjen toimivuutta ja taloudellisuutta hyödyntämällä ja eheyttämällä olemassa olevaa yhdyskuntarakennetta sekä turvata toimivat ja turvalliset liikenneväylät ja -yhteydet. Alueidenkäytön suunnittelussa tulee turvata pitkän tähtäimen maankäytölliset kehittämistarpeet, turvata joukkoliikenteeseen tukeutuvan yhdyskuntarakenteen kehittämismahdollisuudet sekä pyrkiä vähentämään liikennetarvetta, parantamaan liikenneturvallisuutta sekä edistämään joukko- ja kevyenliikenteen edellytyksiä ottaen huomioon virkistys ja matkailu. Keskeisillä taajama-alueilla käytöstä poistuneiden alueiden uudistamista ja saneerausta tulee suunnata asumiseen ja lähipalveluihin. Yksityiskohtaisemmassa suunnittelussa tulee ottaa huomioon rantojen viheralueita säilyttävä ja viheryhteyksiä mahdollistava rakentaminen sekä luonto- ja kulttuuriarvojen vaaliminen.”

Suunnittelualueen poikki kulkeva rautatie on maakuntakaavayhdistelmässä osoitettu merkittävästi parannettavaksi pääradaksi (musta-punainen **rp**). Rata ja sen välitön ympäristö on myös osoitettu liikenteen ja logistiikan kehittämisen kohdealueeksi (**Ik**). Liikenteen ja logistiikan kehittämisen kohdealuetta koskee seuraava suunnittelumääräys:

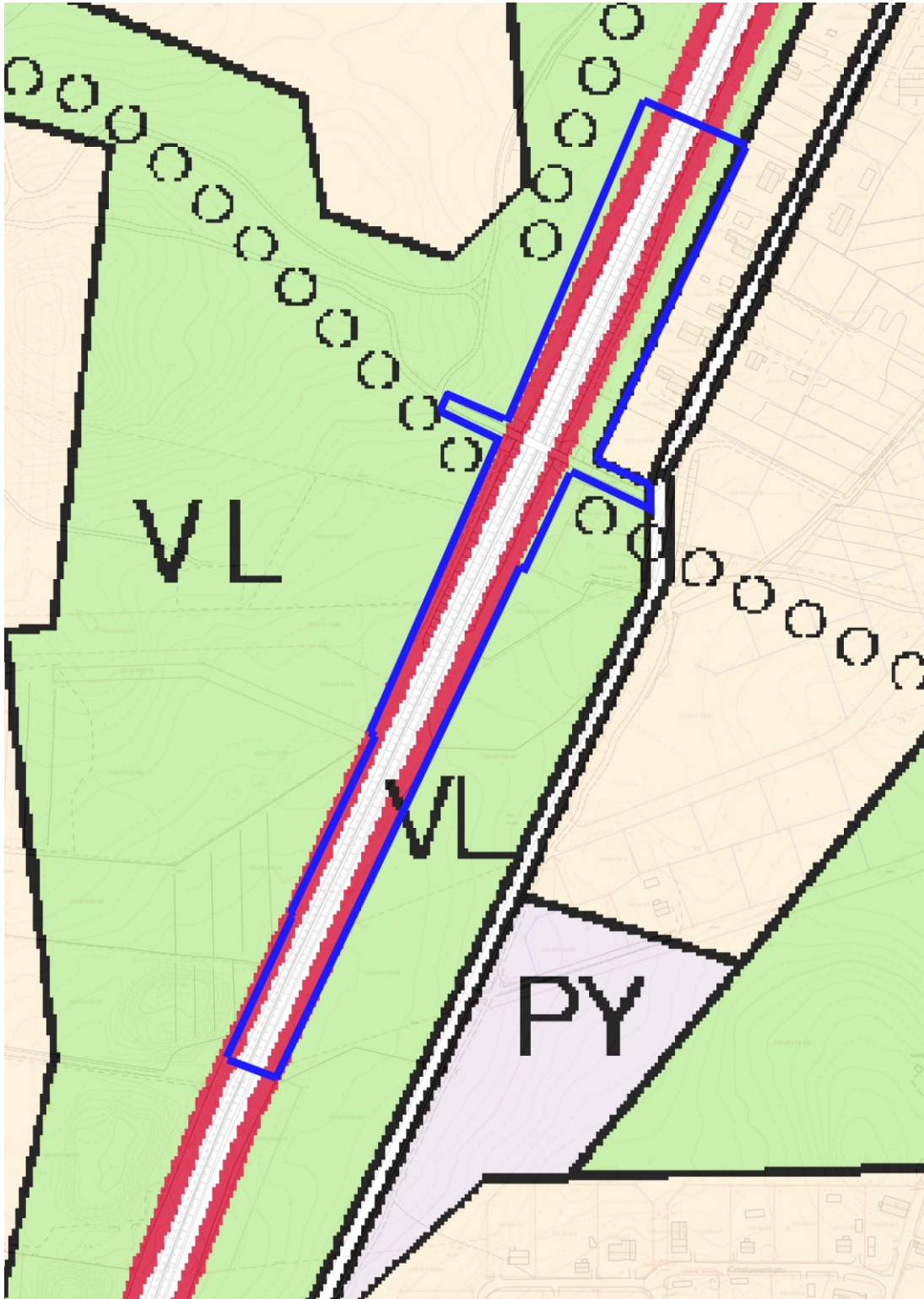
”Alueen yksityiskohtaisemmassa suunnittelussa on kiinnitettävä erityistä huomiota logistisen vyöhykkeen ulottumista Imatran raja-asemalta Vuoksen Satamaan sekä Imatran keskusliikenneasemalle multimodaalisena yhteytenä. Tavoitteena on kansainvälisen logistisen liikenneyhteyden kehittäminen erityisesti raideliikenteen osalta. Tavoitteena on tavaraj- ja henkilöliikenteen kehittäminen Karjalan radalle kansainvälisenä yhteytenä. Tavoitteena on myös tieliikenteen merkittävä kehittäminen”

1. vaihemaakuntakaavassa on koko maakuntakaava-aluetta koskeva yleismääräys, jonka mukaan maakunnan alueidenkäytön jatkosuunnittelussa tulee ottaa huomioon tervehdyttävän ympäristön kehittäminen. Kaavoitus- ja rakennushankkeissa tulee ottaa kohtuullisessa määrin huomioon taiteelliset ja visuaaliset sekä kulttuuriympäristöön liittyvät tavoitteet.

Yleiskaava

Suunnittelualueella on voimassa Imatran kaupunginvaltuuston 19.4.2004 hyväksymä Imatran yleiskaava ”Kestävä Imatra 2020”.

Yleiskaavassa on osoitettu Venäjän rajalle kulkeva rautatie rautatieliikenteen alueena (**LR**). Radan molemmin puolin olevat viheralueet on osoitettu lähivirkistysalueeksi (**VL**).



Kartta 5. Ote voimassa olevien yleiskaavojen yhdistelmästä. Suunnittelualueen likimääräinen rajaus sinisellä. (Lähde: Imatran kaupunki).

Imatran yleiskaava 2040

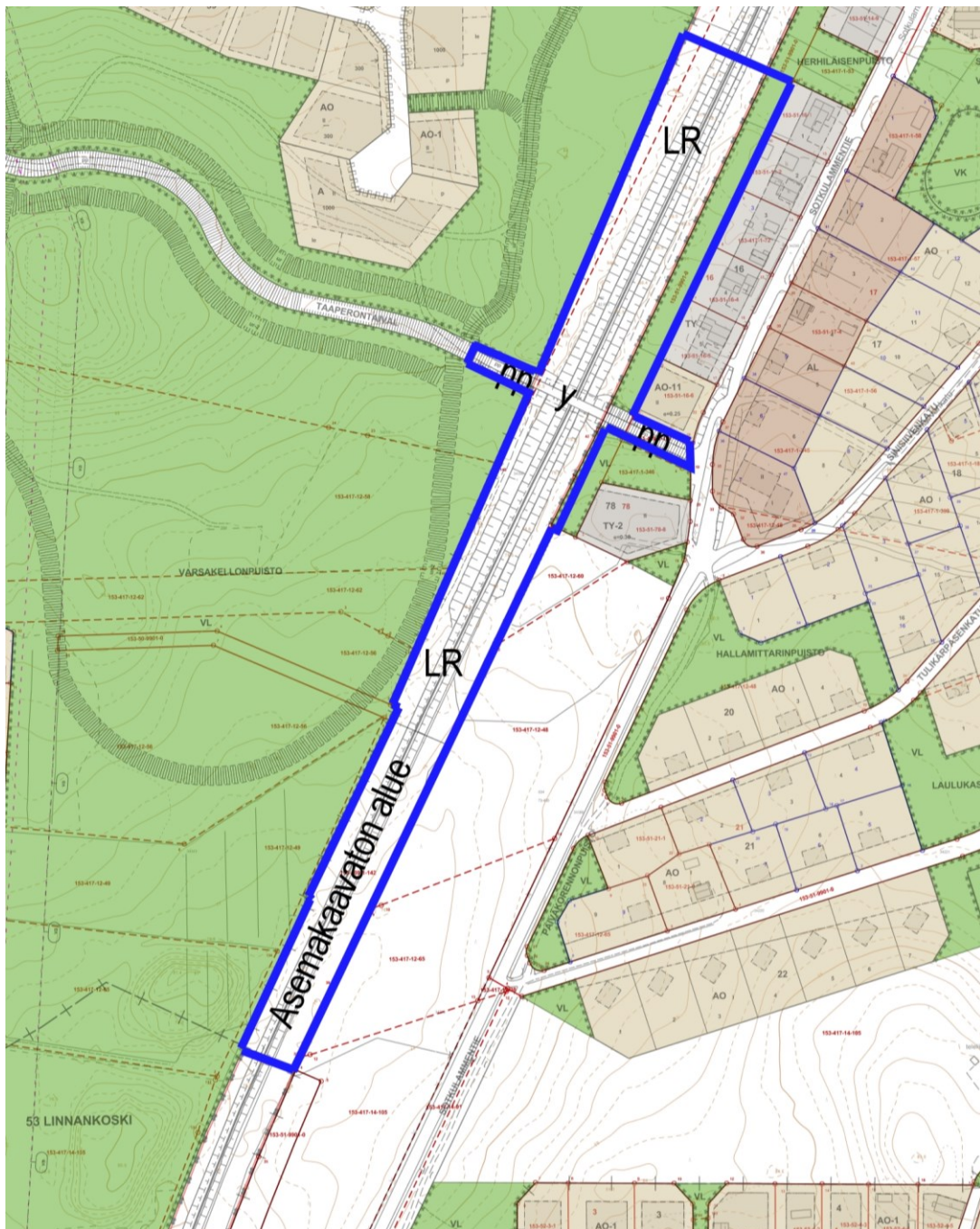
Imatran uuden yleiskaavan laatiminen on käynnistynyt. Yleiskaava on valmisteluvaiheessa. Yleiskaavan osallistumis- ja arviointisuunnitelma valmistui vuoden 2018 alussa ja yleiskaavan rakennemalli valmistui vuoden 2019 lopulla.

Asemakaava

Suunnittelualueella on voimassa 28.1.1994 hyväksytty asemakaava 744. Suunnittelualueen eteläkärjen alueella ei ole voimassa olevaa asemakaavaa.

Suunnittelualueen poikki kulkeva Venäjän rajalle vievä rata on merkitty rautatiealueeksi (**LR**). Radan ja Sotkulammen asuin- ja teollisuusrakennusalueen väliin jäävä viheralue on osoitettu lähivirkistysalueeksi (**VL**). Asemakaavakarttaan on merkitty kadun tai liikennealueen ylittävä kevyen liikenteen yhteys (**y**) sekä jalankululle ja polkupyöräilylle varattu katu/tie (**pp**).

Suunnittelualueella voimassa olevissa asemakaavoissa ei ole aluetta koskevia yleismääräyksiä.



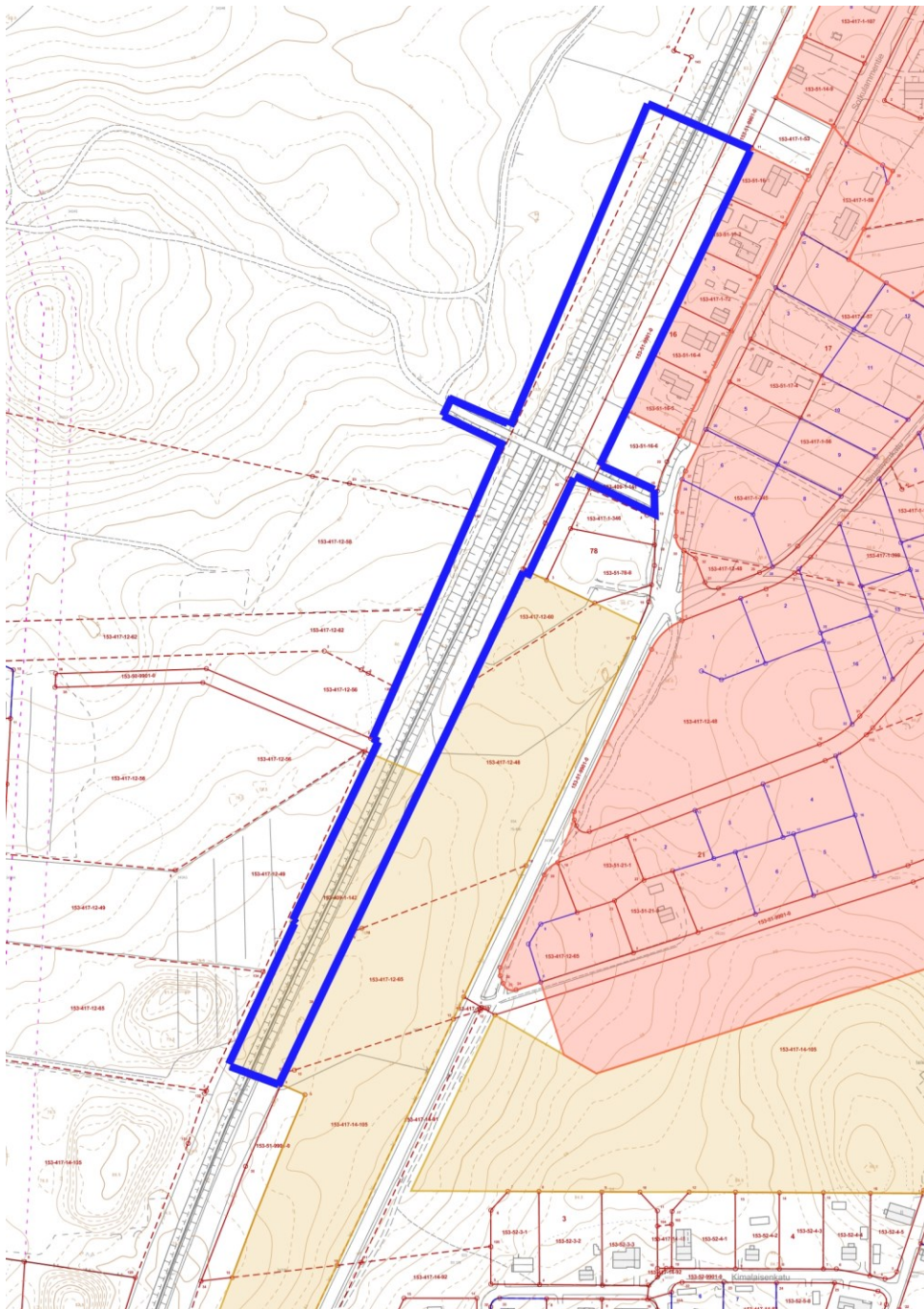
Kartta 6. Ote ajantasa-asetmakaavasta. Käyttötarkoituksimerkinnot kirjoitettu selvyuden vuoksi isolla fontilla. Suunnittelualueen alustava likimääräinen rajausta sinisellä viivalla. (Lähde: Imatran kaupunki)

Rakennuskiellot

Suunnittelualan eteläosa on osa suurempaa suunnittelutarvealuetta, joka on asemakaavatonta ja jolla rakentamista säädelään maankäyttö- ja rakennuslain 16 §, 72 § ja 137 § perustuen. Suunnittelutarvealue on voimassa 26.4.2023 saakka (Kaupunkikehityslautakunta 20.4.2021 § 57).

Kartassa 7 on esitetty suunnittelutarvealueet kellertävän ruskealla.

Suunnittelutarvealueen rajaus muuttuvat asemakaavan ja asemakaavan muutoksen saatua lainvoiman.



Kartta 7. Suunnittelutarvealueet kellertävän ruskealla ja rakennuskieltoalueet punaisella. Suunnittelualan likimääräinen rajaus on esitetty sinisellä viivalla. (Lähde: Imatran kaupunki)

Rakennusjärjestys

Imatran kaupungin rakennusjärjestys on hyväksytty kaupunginvaltuustossa 20.6.2016 ja se on tullut voimaan 1.8.2016.

Pohjakartta

Kaavamuutoksen pohjakartta täyttää MRL 54 §:n mukaiset vaatimukset. Pohjakartan laadusta vastaa Imatran kaupunki.

Laadittavat selvitykset

Kaavamuutostyössä käytetään mahdollisimman paljon hyväksi jo laadittuja selvityksiä, mm. Luumäki–Imatra tavara ja Imatra–Imatrankoski–Venäjän raja -ratahankkeiden selvityksiä sekä asemakaavoituksen tueksi laadittuja selvityksiä.

Alueelta on aiemmin laadittu mm. seuraavat selvitykset:

- Luumäki–Imatra tavara ratasuunnitelma, meluselvitys, WSP Finland Oy, 2017.
- Imatra–Imatrankoski–Venäjän raja -ratasuunnitelma, meluselvitys, 2021 (viimeisteltävänä).
- Imatra–Imatrankoski–Venäjän raja -ratasuunnitelma, liito-oravaselvitys, Sweco, 2021 (viimeisteltävänä).
- Imatran liikennepaikan toiminnallisuustarkastelu
- Maanteiden meluselvitys 2017

Vaikutusten arviointi

Asemakaavan muutoksen laadinnan yhteydessä selvitetään kaavan toteutuksen ympäristövaikutukset maankäyttö- ja rakennuslain sekä -asetuksen edellyttämällä tavalla (MRL 9 §, MRA 1 §). Kaavaa laadittaessa tulee selvittää suunnitelman toteuttamisen ympäristövaikutukset, mukaan lukien yhdyskuntataloudelliset, sosiaaliset, kulttuuriset ja muut vaikutukset. Selvitykset on tehtävä koko siltä alueelta, jolla kaavalla voidaan arvioida olevan olennaisia vaikutuksia.

Vaikutusarviointi tehdään osana kaavaselistusta. Erillisiä vaikutusten arviointeja ei laadita.

Kaavatyön yhteydessä arvioidaan mm. seuraavat vaikutukset:

- ihmisten elinoloihin ja elinympäristöön
- luonnonympäristöön
- alue- ja yhdyskuntarakenteeseen sekä liikenteeseen
- kaupunkikuvaan, maisemaan ja rakennettuun ympäristöön.

Osalliset

Osallisia ovat alueen maanomistajat sekä ne, joiden asumiseen, työntekoon tai muihin oloihin laadittava kaava saattaa huomattavasti vaikuttaa. Lisäksi osallisia ovat ne viranomaiset ja yhteisöt, joiden toimialaa suunnittelussa käsitellään. Osallisilla on oikeus ottaa osaa kaavan valmisteluun, arvioida sen vaikutuksia ja lausua kaavasta mielipiteensä (MRL 62 §).

Osallisia ovat:

1. Viranomaiset

- Etelä-Karjalan liitto
- Etelä-Karjalan pelastuslaitos
- Kaakkois-Suomen ELY-keskus, ympäristö ja luonnonvarat
- Väylävirasto

2. Imatran kaupungin hallintokunnat ja kaupunkiyhtiöt

- Kaupunkikehitys- ja tekniset palvelut (rakennusvalvonta, kaupunki-infra ja viheralueet, kaupunkisuunnittelu, Imatran vesi)

KAUPUNKIKEHITYS JA TEKNISET PALVELUT Kaavoitus

- Imatran seudun ympäristötoimi
- Kulttuuri-, vapaa-aika, hyvinvointipalvelut
- Imatran seudun kehitysyhtiö Oy
- Mitra Imatran Rakennuttaja Oy

3. Maanomistajat, vuokralaiset ja naapurit

4. Alueen asukkaat, yrittäjät ja yhdistykset

- Imatran seudun vammaisneuvosto
- Imatran vanhusneuvosto
- Imatran nuorisovaltuusto
- Muut alueen toimijat

5. Muut

- Puhelinyhtiöt
- Sähköyhtiöt

Osallistumisen ja vuorovaikutuksen järjestäminen

Kaavoituksesta tiedottaminen

Kaavoituksen vireilletulosta sekä osallistumis- ja arviointisuunnitelman, kaavaluonnoksen ja kaavaehdotuksen nähtävilläolosta tiedotetaan Imatran kaupungin internet-sivuilla *Kuulutukset*-osiossa sekä sanomalehti Uutisvuoksessa. Kaavaluonnoksen ja kaavaehdotuksen nähtävilläolosta tiedotetaan myös kirjeitse kaava-alueen ja lähialueen maanomistajia. Kaava-aineisto on nähtävillä koko kaavoitusprosessin ajan.

Valmisteluvaihe

Asemakaavan muutos on kuulutettu vireille kaavoituskatsauksen 2021 yhteydessä. Osallistumis- ja arviointisuunnitelma asetetaan yleisesti nähtäville 13.8.2021 alkaen koko asemakaavan muutoksen valmistelun ajaksi ja sitä voidaan tämentää ja täydentää kaavaprosessin aikana.

Asemakaavan muutosluonnoksen nähtävilläolosta tiedotetaan sanomalehti Uutisvuoksessa ja kaupungin internetsivuilla. Osalliset saavat esittää mielipiteensä kaavaluonnoksesta ennen nähtävillä oloajan päättymistä. Palautteet kaavaluonnoksesta pyydetään lähettämään nähtävilläoloajan loppuun mennessä kirjallisesti Imatran kaupunginhallitukselle osoitettuna kaupunginkanslian kirjaamoon, osoite Virastokatu 2, 55100 Imatra tai sähköpostitse osoitteeseen kirjaamo@imatra.fi. Kaavaluonnoksesta pyydetään tarvittavat lausunnot. Kaupunki antaa perustellun vastineen mielipiteisiin ja lausuntoihin kaavaselostuksen liitteeksi tulevassa vuorovaikutusraportissa.

Ehdotusvaihe

Kaavaluonnoksesta saadun palautteen ja siitä kaupungin tekemien päätösten perusteella laaditaan **kaavaehdotus**. Kaavaehdotus asetetaan kaupunkikehityslautakunnan hyväksymisen jälkeen nähtäville vuorovaikutusta varten 30 päivän ajaksi. Kaavaehdotuksen nähtävilläolosta tiedotetaan sanomalehti Uutisvuoksessa ja kaupungin internetsivuilla. Osallisilla on oikeus tehdä muistutus kaavaehdotuksesta ennen nähtävilläoloajan päättymistä. Mahdolliset muistutukset kaavaehdotusta vastaan on tehtävä kirjallisena ja jätettävä yhteystietoineen Imatran kaupunginhallitukselle osoitettuna kaupunginkanslian kirjaamoon, osoite Virastokatu 2, 55100 Imatra tai kirjaamo@imatra.fi. Kaavaehdotuksesta pyydetään tarvittavat lausunnot. Kaupunki antaa perustellun vastineen muistutuksiin ja lausuntoihin kaavaselostuksen liitteeksi tulevassa vuorovaikutusraportissa.

Hyväksyminen

Kaavaehdotuksesta saadun palautteen ja siitä kaupungin tekemien päätösten perusteella tehdään vähäiset tarkistukset kaavaehdotukseen. Jos kaavaehdotusta on olennaisesti muutettu sen jälkeen,

KAUPUNKIKEHITYS JA TEKNISET PALVELUT Kaavoitus

kun se on asetettu julkisesti nähtäville, se on asetettava uudelleen ehdotuksena nähtäville. Uudelleen nähtäville asettaminen ei kuitenkaan ole tarpeen, jos muutokset koskevat vain yksityistä etua ja niitä osallisia, joita muutokset koskevat, kuullaan erikseen.

Kaavan **hyväksyy** Imatran kaupunginvaltuusto. Kaavan hyväksymistä koskevaan päätökseen voi hakea muutosta valittamalla Itä-Suomen hallinto-oikeuteen osoitteella Itä-Suomen hallinto-oikeus, PL 1744, 70101 Kuopio. Mikäli kaavan hyväksymistä koskevasta päätöksestä ei ole tehty valituksia, saa asemakaavan muutos lainvoiman 30 päivän valitusajan kuluttua.

Viranomaisyhteistyö

Kaavamuutoksesta pidetään tarvittavat viranomaisneuvottelut ja kaavamuutoksesta pyydetään lausunnot viranomaisilta.

Kaavoituksen alustava aikataulu

OAS, **elokuu 2021**

LUONNOSVAIHE, **syys-helmikuu 2022**

EHDOTUSVAIHE, **helmi - maaliskuu 2022**

HYVÄKSYMISVAIHE, **maalis-toukokuu 2022**

Palaute osallistumis- ja arviointisuunnitelmasta

Osallistumis- ja arviointisuunnitelmaa voidaan tarkentaa ja täydentää tarpeen mukaan suunnittelun kuluessa. Mahdolliset mielipiteet tästä osallistumis- ja arviointisuunnitelmasta toivotaan mahdollisimman aikaisessa vaiheessa.

Mielipiteet pyydetään lähettämään Imatran kaupungin kirjaamoon kirjallisesti tai sähköpostitse osoitteeseen kirjaamo@imatra.fi.

Yhteystiedot

Kaavan valmistelusta saa lisätietoja seuraavilta henkilöiltä:

Imatran kaupunki
Virastokatu 2, 55100 Imatra

Kaija Maunula, kaavoitusarkkitehti
puh. 020 617 4460
kaija.maunula@imatra.fi

Timo Könönen, kaavoitusinsinööri
puh. 020 617 4425
timo.kononen@imatra.fi