

Osallistumis- ja arviointisuunnitelma (MRL 63§)

 14.6.2021
 päivitetty 18.1.2022

Kaupunginosa 12, Imatrankoski
 Korttelit 125 ja 126 sekä puisto-, rautatie- ja katualuetta.

Kaupunginosa 55, Rajapatsas
 Suojaviher- ja katualuetta.

Asemakaavan muutos 1122, Imatrankosken asema



Kartta 1. Suunnittelualan sijainti opaskartalla (punainen soikio). (Lähde: Imatran kaupunki)

Suunnittelukohte

Suunnittelualue sijaitsee Imatrankosken ja Rajapatsaan kaupunginosissa Imatrankoskentien pohjoispuolella ja Vuoksentien itäpuolella. Suunnittelualueen itäosassa sijaitsee Venäjän rajalle vievä rautatie. Suunnittelualueen länsipuolella on eri toimintojen rakennuksia mm. nuorisoseuran tilat ja asutusta sekä metsäistä puistoaluetta. Suunnittelualueen itäpuolella on teollisuusaluetta sekä Rajapatsaan pohjoisimpia asuinalueita. Etelässä suunnittelualue rajautuu Imatrankosken tiehen. Alueen rajaus voi tarkentua Imatra-Imatrankoski-valtakunnan raja -ratahankkeen

KAUPUNKIKEHITYS JA TEKNISET PALVELUT Kaavoitus

ratasuunnitelman tai muun tarpeen mukaisesti. Alueen sijainti on esitetty kartassa 1. Alueen pinta-ala on noin 8 ha.

Tavoitteet

Asemakaavan muutoksen tavoitteena on päivittää alueen asemakaava vastaamaan Väyläviraston Karjalan radan ja Venäjän rajan välille laatiman ratasuunnitelman tarpeita. Asemakaavalla mahdollistetaan mm. Imatrankosken rautatieaseman sekä liityntäpysäköintialueen rakentaminen. Lisäksi kaavassa tarkastellaan asemanseudun liikenteen järjestäminen.

Suunnittelun lähtökohdat ja selvitykset

Aloite

Asemakaavan muutos on käynnistetty Imatran kaupungin aloitteesta. Asemakaavan muutos on kuulutettu vireille kaavoituskatsauksen 2021 yhteydessä.

Alueen kuvaus

Suunnittelualue sijaitsee Imatrankosken ja Rajapatsaan kaupunginosissa Imatrankoskentien pohjoispuolella Vuoksentien ja Venäjän rajalle kulkevan rautatien varrella.

Suunnittelualue koostuu pääosin rautatiealueesta sekä rakentamattomasta metsäisestä alueesta radan länsipuolella.



Kuva 1. Suunnittelualueen likimääräinen rajaus (keltainen viiva) ilmakuvalla. (Lähde: Maanmittauslaitos)

Rakennettu ympäristö

Suunnittelualueella sijaitsee Virtakujalla kaksi vuonna 1889 valmistunutta, alun perin asumiskäyttöön tarkoitettua rakennusta sekä yksi saman vuonna valmistunut talousrakennus. Lisäksi alueen läpi kulkee rautatietä ja pohjoisosassa katsomo.

Muinaisjäännökset

Suunnittelualueella ei ole Museoviraston muinaisjäännösrekisteriin merkittyjä kiinteitä muinaisjäännöksiä tai muita arkeologisia kohteita.

Luonnonympäristö

Suunnittelualueella on luonnontilaista metsää Imatrankoskentien, Vuoksentien, korttelin 126 ja rautatien rajaamalla alueella.

Ratasuunnitelmaa varten on tehty liito-oravaselvitys, jonka raportti on vielä keskeneräinen. Selvitys huomioidaan kaavaluonnoksessa.

Pohjavesialueet

Suunnittelualue ei sijaitse pohjavesialueella.

Maaperä

Imatran geologinen aluejaon mukaan maaperä on kaava-alueella hienorakeisten kitka- ja silttimaalajien aluetta, jossa vallitsevien hiekka-hiedan, hiesun ja hienorakeisten moreenien ohella on paikoin ohuita alle puolen metrin savi-, lieju- tai turvekerroksia.

Radon

Kaava-alue sijaitsee korkean radontason alueen ja kohonneen radontason alueen rajalla. Korkean radontason alueella mittaustuloksista 10–49 % ylittää 400 Bg/m³ ja kohonneen radontason alueella vastaavasti 1–9%. Radonriskit tulee ottaa huomioon rakentamisessa.

Melu

Alueella melua aiheuttavat Imatran tavara-aseman ja venäjän rajan välinen rautatieliikenne sekä Imatrankoskentien liikenne.

Ratasuunnitelman yhteydessä tehdyn meluselvityksen päivitys on kesken. Päivitetty selvitys huomioidaan kaavaluonnoksessa.

Yhdyskuntatekninen huolto

Kaavamuuotosalue on yhdyskuntateknisen huollon piirissä.

Maanomistus

Väylävirasto omistaa suunnittelualueesta rata-alueen, muutoin alue on Imatran kaupungin omistuksessa. Kaupungin maanomistus on esitetty kartassa 3.

KAUPUNKIKEHITYS JA TEKNISET PALVELUT Kaavoitus



Kartta 3. Alueen kiinteistökartta. Suunnittelualueen likimääräinen rajaus on esitetty sinisellä viivalla. Kaupungin maanomistus vihreällä. (Lähde: Imatran kaupunki)

Suunnittelutilanne

Valtakunnalliset alueidenkäyttötavoitteet

Valtakunnalliset alueidenkäyttötavoitteet ovat osa maankäyttö- ja rakennuslain mukaista suunnittelujärjestelmää. Valtioneuvosto päätti uudistetuista valtakunnallisista alueidenkäyttötavoitteista 14.12.2017 ja ne astuivat voimaan 1.4.2018. Tätä asemakaavan muutosta koskevia tavoitteita ovat mm.:

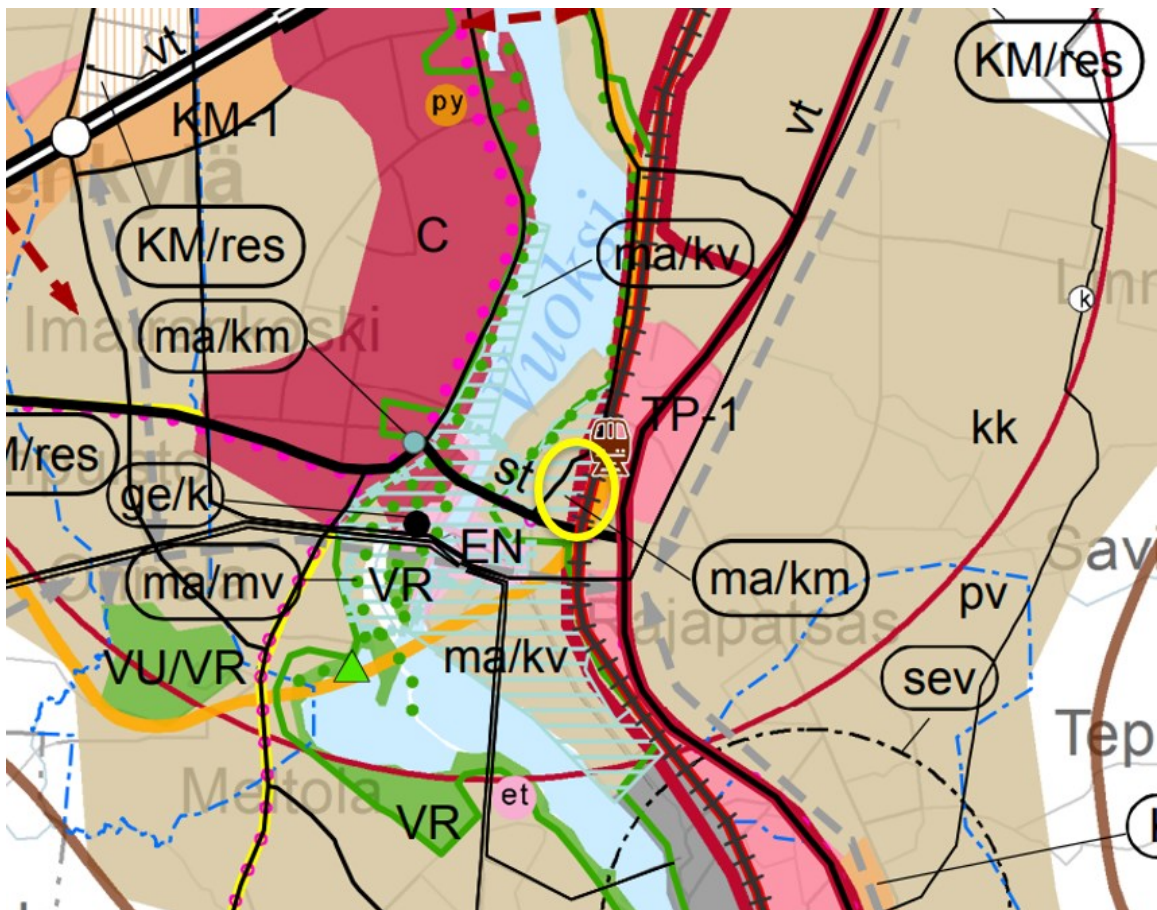
- edistää palvelujen, työpaikkojen ja vapaa-ajan alueiden hyvää saavutettavuutta eri väestöryhmien kannalta
- edistää kävelyä, pyöräilyä ja joukkoliikennettä
- ehkäistä melusta, tärinästä ja huonosta ilmanlaadusta aiheutuvia ympäristö- ja terveyshaittoja

Maakuntakaava

Maakuntakaava on maankäyttö- ja rakennuslain mukainen yleispiirteinen suunnitelma maakunnan alueiden käytöstä. Siinä esitetään maakunnan yhdyskuntarakenteen ja alueidenkäytön perusratkaisut sekä maakunnan tavoiteltu kehitys noin vuoteen 2025. Maakuntakaava myös välittää valtakunnalliset alueidenkäyttötavoitteet kaavoitukseen. Etelä-Karjalan maakuntakaava on hyväksytty maakuntavaltuustossa 9.6.2010 ja vahvistettu ympäristöministeriössä 21.12.2011.

Etelä-Karjalan 1. vaihemaakuntakaavan on hyväksynyt Etelä-Karjalan liiton maakuntavaltuusto 24.2.2014. Ympäristöministeriö vahvisti vaihemaakuntakaavan 19.10.2015. Vaihemaakuntakaavassa tarkastellaan kaupan palveluja ja niiden kehittämismahdollisuuksia sekä mitoitusta maakunnassa. Myös matkailupalvelujen ja elinkeinojen sekä liikennejärjestelmän kehittäminen ovat kaavan teemoina. Vaihekaavan ratkaisut korvaavat Etelä-Karjalan vahvistetun kokonaismaakuntakaavan aluevarauksia.

Etelä-Karjalan 2. vaihemaakuntakaavan luonnos on pidetty yleisesti nähtävillä 5.4. – 10.5.2020. Lähtökohdiana 2. vaihemaakuntakaavassa on monta kuntaa koskevan jätevedenpuhdistamon toteuttamismahdollisuuksien varmistaminen Lappeenrannan alueella



Kartta 4. Ote maakuntakaavayhdistelmästä. Suunnittelualan sijainti on osoitettu keltaisella soikiolla. (Lähde: Etelä-Karjalan Liitto)

Suunnitteluala on maakuntakaavayhdistelmässä merkitty taajamatoimintojen alueeksi (A). Taajamatoimintojen aluetta koskee seuraava suunnittelumääräys:

”Alueen yksityiskohtaisemmassa suunnittelussa tulee edistää yhdyskuntarakenteen eheytymistä hajanaisesti ja vajaasti rakennetuilla alueilla tukien olemassa olevaa infraa. Suunnittelussa tulee myös edistää taajaman ydinalueen kehittämistä toiminnallisesti ja taajamakuvallisesti selkeästi hahmottuvaksi keskukseksi. Yksityiskohtaisemmassa suunnittelussa rakentaminen ja muu maankäyttö on sopeutettava ympäristöönsä niin, että taajaman omaleimaisuus ja viihtyisyys

KAUPUNKIKEHITYS JA TEKNISET PALVELUT Kaavoitus

vahvistuvat. Erityistä huomiota tulee kiinnittää luonto- ja maisema-arvojen sekä kulttuuriympäristön ominaispiirteiden säilyttämiseen. Sisäisten puistoja virkistys- sekä muiden vapaa-alueiden riittävyys tulee varmistaa. Arkusjärven ympäristön jatkosuunnittelussa tulee huomioida erityisen huolella jätevesi- ja hulevesiratkaisut ja muut vesistön tilaan vaikuttavat tekijät.”

Radan länsipuolinen osa suunnittelualueesta on Imatrankosken vanhan keskustan maakunnallisesti merkittävää kulttuurihistoriallista ympäristöä (**ma/km**).

Koko suunnittelualue on osa maakuntakaavassa kasvukeskusalueen laatukäytävää (**Ik**), kaupunki-/taajamarakenteen kehittämisen kohdealuetta (**kk**) sekä matkailun ja virkistyksen kehittämisen kohdealuetta (**mv**). Kasvukeskusalueen laatukäytävää koskee seuraava suunnittelumääräys:

”Laatukäytävän yksityiskohtaisemmassa suunnittelussa tulee edistää elinympäristöjen toimivuutta ja taloudellisuutta hyödyntämällä ja eheyttämällä olemassa olevaa yhdyskuntarakennetta sekä turvata toimivat ja turvalliset liikenneväylät ja -yhteydet. Alueidenkäytön suunnittelussa tulee turvata pitkän tähtäimen maankäytölliset kehittämistarpeet, turvata joukkoliikenteeseen tukeutuvan yhdyskuntarakenteen kehittämismahdollisuudet sekä pyrkiä vähentämään liikennetarvetta, parantamaan liikenneturvallisuutta sekä edistämään joukko- ja kevyenliikenteen edellytyksiä ottaen huomioon virkistys ja matkailu. Keskeisillä taajama-alueilla käytöstä poistuneiden alueiden uudistamista ja saneerausta tulee suunnata asumiseen ja lähipalveluihin. Yksityiskohtaisemmassa suunnittelussa tulee ottaa huomioon rantojen viheralueita säilyttävä ja viheryhteyksiä mahdollistava rakentaminen sekä luonto- ja kulttuuriarvojen vaaliminen.”

Suunnittelualueen poikki kulkeva rautatie on maakuntakaavayhdistelmässä osoitettu merkittävästi parannettavaksi pääradaksi (musta-punainen **rp**). Rata ja sen välitön ympäristö on myös osoitettu liikenteen ja logistiikan kehittämisen kohdealueeksi (**Ik**). Liikenteen ja logistiikan kehittämisen kohdealuetta koskee seuraava suunnittelumääräys:

”Alueen yksityiskohtaisemmassa suunnittelussa on kiinnitettävä erityistä huomiota logistisen vyöhykkeen ulottumista Imatran raja-asemalta Vuoksen Satamaan sekä Imatran keskusliikenneasemalle multimodaalisena yhteytenä. Tavoitteena on kansanvälisen logistisen liikenneyhteyden kehittäminen erityisesti raideliikenteen osalta. Tavoitteena on tavara- ja henkilöliikenteen kehittäminen Karjalan radalle kansainvälisenä yhteytenä. Tavoitteena on myös tieliikenteen merkittävä kehittäminen”

1. vaihemaakuntakaavassa on koko maakuntakaava-aluetta koskeva yleismääräys, jonka mukaan maakunnan alueidenkäytön jatkosuunnittelussa tulee ottaa huomioon tervehdyttävän ympäristön kehittäminen. Kaavoitus- ja rakennushankkeissa tulee ottaa kohtuullisessa määrin huomioon taiteelliset ja visuaaliset sekä kulttuuriympäristöön liittyvät tavoitteet.

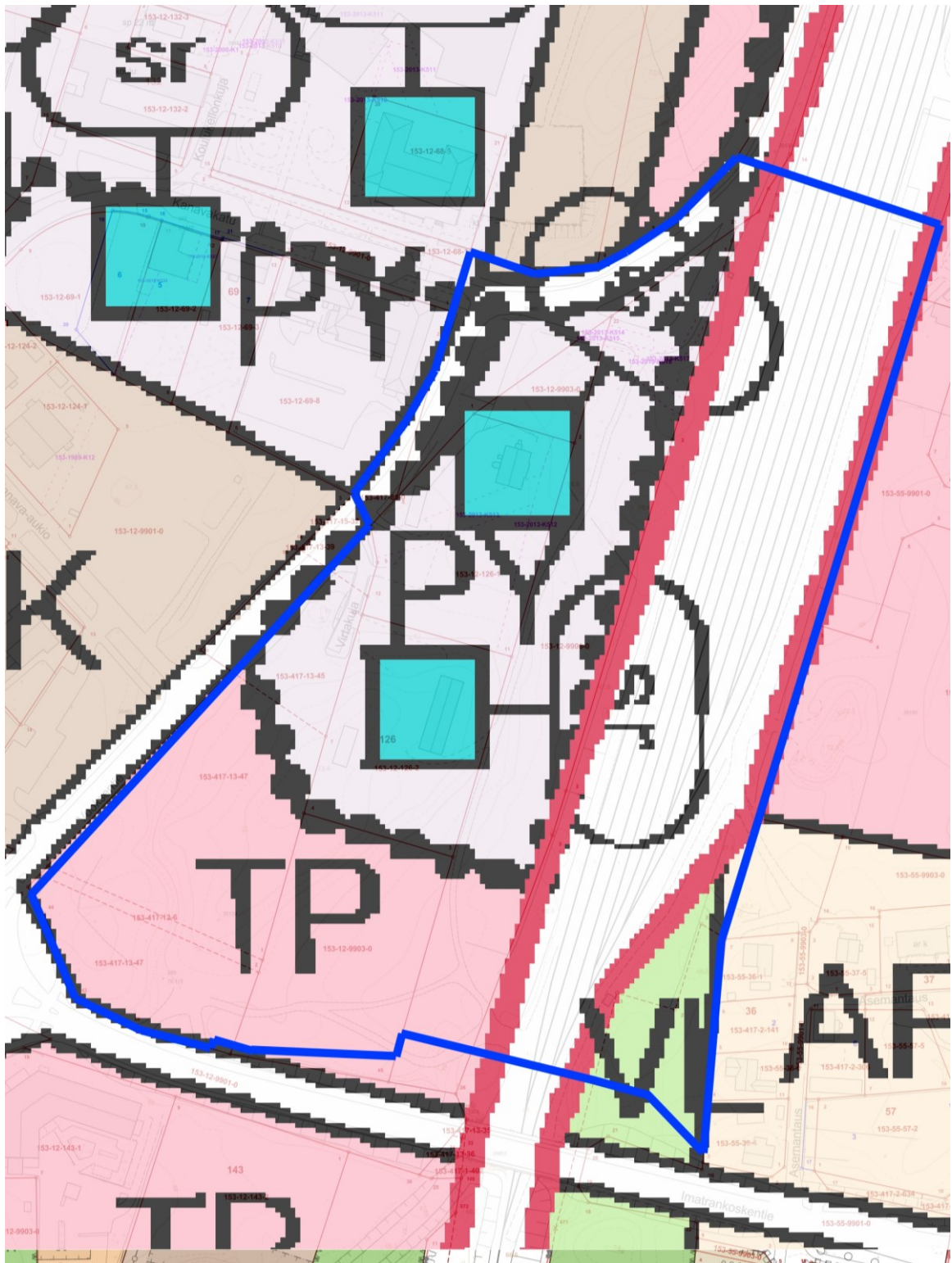
Yleiskaava

Suunnittelualueella on voimassa Imatran kaupunginvaltuuston 19.4.2004 hyväksymä Imatran yleiskaava ”Kestävä Imatra 2020.

Yleiskaavassa on osoitettu Venäjän rajalle kulkeva rautatie rautatieliikenteen alueena (**LR**). Vuoksentie ja Imatrankoskentie on merkitty katualueeksi. Rautatien, Vuoksentien ja Imatrankoskentien rajaama alue on pohjoisosastaan julkisten palvelujen ja hallinnon aluetta (**PY**) ja eteläosastaan työpaikka-aluetta (**TP**). PY-alue on osoitettu yleiskaavassa myös osaksi laajaa kansallisen kaupunkipuiston intressialuetta kulttuuri- ja luonnonmaiseman kauneuden, historiallisten ominaispiirteiden ja muiden erityisarvojen säilyttämiseksi ja hoitamiseksi (**kp**). Imatra on valtuuston päätöksellä (21.2.2011 § 17) luopunut Vuoksen kansallisen kaupunkipuistostatuksen hakuprosessista.

Korttelissa 126 sijaitsevat vuonna 1889 valmistuneet rakennukset on osoitettu yleiskaavassa suojeltaviksi rakennuksiksi (**sr**).

Suunnittelualueen kaakkoiskulma rautatien ja Imatrankoskentien välillä on merkitty lähivirkistysalueeksi (**VL**).

KAUPUNKIKEHITYS JA TEKNISET PALVELUT
Kaavoitus


Kartta 5. Ote voimassa olevien yleiskaavojen yhdistelmästä. Suunnittelualueen likimääräinen rajaus sinisellä. (Lähde: Imatran kaupunki).

Imatran yleiskaava 2040

Imatran uuden yleiskaavan laatiminen on käynnistynyt. Yleiskaava on valmisteluvaiheessa. Yleiskaavan osallistumis- ja arviointisuunnitelma valmistui vuoden 2018 alussa ja yleiskaavan rakennemalli valmistui vuoden 2019 lopulla.

Asemakaava

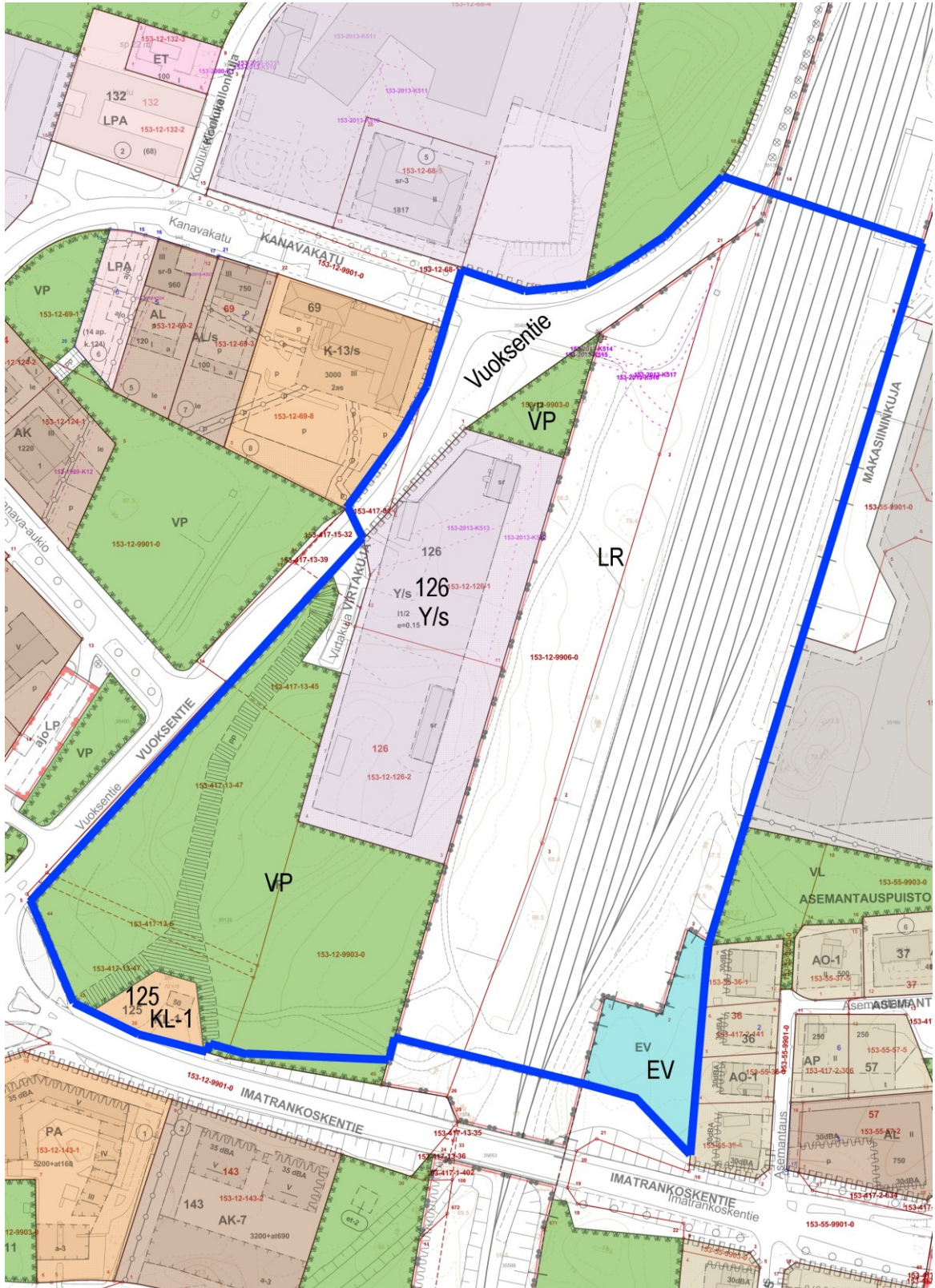
Suunnittelualueella on voimassa 9.11.1988 hyväksytty asemakaava 675 sekä 20.9.2016 hyväksytty asemakaava 1075.

Kortteli 125 on merkitty liikerakennusten korttelialueeksi, jolle saa sijoittaa kioskirakennuksen (**KL-1**).

Kortteli 126 on osoitettu yleisten rakennusten korttelialueeksi (**Y**) sekä alueeksi, jolla ympäristö säilytetään (**/s**). Suurin sallittu kerrosluku korttelissa on 1½ (roomalainen luku ja murtoluku). Murtoluvun sijainti roomalaisen numeron jäljessä osoittaa, että ns. puolikkaan kerroksen eli ½ suurimman kerroksen alasta saa kaavassa lukumäärältään mainittujen kerrosten yläpuolella olevasta tilasta kerrosluvun estämättä käyttää kerrosalaan laskettavaksi tilaksi. Korttelissa on kaksi tonttia, joiden molempien päärakennukset on osoitettu suojeltaviksi rakennuksiksi (**sr**).

Korttelien, Vuoksentien, Imatrankoskentie ja rautatien väliset alueet on osoitettu puistoiksi (**VP**).

Suunnittelualan poikki Venäjän rajalle kulkeva rata on merkitty rautatiealueeksi (**LR**). Vuoksentie, Imatrankoskentie ja Virtakuja ovat katualuetta. Rautatiealueen ja Imatrankoskentie katualan välissä radan itäpuolelle on osoitettu suojaviheraluetta (**EV**).

KAUPUNKIKEHITYS JA TEKNISET PALVELUT
Kaavoitus


Kartta 6. Ote ajantasa-asemakaavasta. Korttelinumerot ja käyttötarkoituserkinnät kirjoitettu selvyden vuoksi isolla fontilla. Suunnittelualueen alustava likimääräinen rajaus sinisellä viivalla. (Lähde: Imatran kaupunki)

Rakennuskiellot

Suunnittelualueella ei ole rakennuskielto- tai suunnittelutarvealueita.

Rakennusjärjestys

Imatran kaupungin rakennusjärjestys on hyväksytty kaupunginvaltuustossa 20.6.2016 ja se on tullut voimaan 1.8.2016.

Pohjakartta

Kaavamuutoksen pohjakartta täyttää MRL 54 §:n mukaiset vaatimukset. Pohjakartan laadusta vastaa Imatran kaupunki.

Laadittavat selvitykset

Kaavamuutostyössä käytetään mahdollisimman paljon hyväksi jo laadittuja selvityksiä, mm. Luumäki–Imatra tavara ja Imatra–Imatrankoski–Venäjän raja -ratahankkeiden selvityksiä sekä asemakaavoituksen tueksi laadittuja selvityksiä.

Alueelta on aiemmin laadittu mm. seuraavat selvitykset:

- Luumäki–Imatra tavara ratasuunnitelma, meluselvitys, WSP Finland Oy, 2017.
- Imatra–Imatrankoski–Venäjän raja -ratasuunnitelma, meluselvitys, 2021 (viimeisteltävänä).
- Imatra–Imatrankoski–Venäjän raja -ratasuunnitelma, liito-oravaselvitys, Sweco, 2021 (viimeisteltävänä).

Vaikutusten arviointi

Asemakaavan muutoksen laadinnan yhteydessä selvitetään kaavan toteutuksen ympäristövaikutukset maankäyttö- ja rakennuslain sekä -asetuksen edellyttämällä tavalla (MRL 9 §, MRA 1 §). Kaavaa laadittaessa tulee selvittää suunnitelman toteuttamisen ympäristövaikutukset, mukaan lukien yhdyskuntataloudelliset, sosiaaliset, kulttuuriset ja muut vaikutukset. Selvitykset on tehtävä koko siltä alueelta, jolla kaavalla voidaan arvioida olevan olennaisia vaikutuksia.

Vaikutusarviointi tehdään osana kaavaselistusta. Erillisiä vaikutusten arviointeja ei laadita.

Kaavatyön yhteydessä arvioidaan mm. seuraavat vaikutukset:

- ihmisten elinoloihin ja elinympäristöön
- luonnonympäristöön
- alue- ja yhdyskuntarakenteeseen sekä liikenteeseen
- kaupunkikuvaan, maisemaan ja rakennettuun ympäristöön.

Osalliset

Osallisia ovat alueen maanomistajat sekä ne, joiden asumiseen, työntekoon tai muihin oloihin laadittava kaava saattaa huomattavasti vaikuttaa. Lisäksi osallisia ovat ne viranomaiset ja yhteisöt, joiden toimialaa suunnittelussa käsitellään. Osallisilla on oikeus ottaa osaa kaavan valmisteluun, arvioida sen vaikutuksia ja lausua kaavasta mielipiteensä (MRL 62 §).

Osallisia ovat:

1. Viranomaiset

- Etelä-Karjalan liitto
- Etelä-Karjalan pelastuslaitos
- Kaakkois-Suomen ELY-keskus, ympäristö ja luonnonvarat
- Väylävirasto

2. Imatran kaupungin hallintokunnat ja kaupunkiyhtiöt

KAUPUNKIKEHITYS JA TEKNISET PALVELUT Kaavoitus

- Kaupunkikehitys- ja tekniset palvelut (rakennusvalvonta, kaupunki-infra ja viheralueet, kaupunkisuunnittelu, Imatran vesi)
- Imatran seudun ympäristötoimi
- Kulttuuri-, vapaa-aika, hyvinvointipalvelut
- Imatran seudun kehitysyritys Oy
- Mitra Imatran Rakennuttaja Oy

3. Maanomistajat, vuokralaiset ja naapurit

4. Alueen asukkaat, yrittäjät ja yhdistykset

- Imatran seudun vammaisneuvosto
- Imatran vanhusneuvosto
- Imatran nuorisovaltuusto
- Muut alueen toimijat

5. Muut

- Puhelinyhtiöt
- Sähköyhtiöt

Osallistumisen ja vuorovaikutuksen järjestäminen

Kaavoituksesta tiedottaminen

Kaavoituksen vireilletulosta sekä osallistumis- ja arviointisuunnitelman, kaavaluonnoksen ja kaavaehdotuksen nähtävilläolosta tiedotetaan Imatran kaupungin internet-sivuilla *Kuulutukset*-osiossa sekä sanomalehti Uutisvuoksessa. Kaavaluonnoksen ja kaavaehdotuksen nähtävilläolosta tiedotetaan myös kirjeitse kaava-alueen ja lähialueen maanomistajia. Kaava-aineisto on nähtävillä koko kaavoitusprosessin ajan.

Valmisteluvaihe

Asemakaavan muutos on kuulutettu vireille kaavoituskatsauksen 2021 yhteydessä. Osallistumis- ja arviointisuunnitelma asetetaan yleisesti nähtäville 21.6.2021 alkaen koko asemakaavan muutoksen valmistelun ajaksi ja sitä voidaan täsmentää ja täydentää kaavaprosessin aikana.

Asemakaavan muutosluonnoksen nähtävilläolosta tiedotetaan sanomalehti Uutisvuoksessa ja kaupungin internetsivuilla. Osalliset saavat esittää mielipiteensä kaavaluonnoksesta ennen nähtävillä oloajan päättymistä. Palautteet kaavaluonnoksesta pyydetään lähettämään nähtävilläoloajan loppuun mennessä kirjallisesti Imatran kaupunginhallitukselle osoitettuna kaupunginkanslian kirjaamoon, osoite Virastokatu 2, 55100 Imatra tai sähköpostitse osoitteeseen kirjaamo@imatra.fi. Kaavaluonnoksesta pyydetään tarvittavat lausunnot. Kaupunki antaa perustellun vastineen mielipiteisiin ja lausuntoihin kaavaselostuksen liitteeksi tulevassa vuorovaikutusraportissa.

Ehdotusvaihe

Kaavaluonnoksesta saadun palautteen ja siitä kaupungin tekemien päätösten perusteella laaditaan **kaavaehdotus**. Kaavaehdotus asetetaan kaupunkikehityslautakunnan hyväksymisen jälkeen nähtäville vuorovaikutusta varten 30 päivän ajaksi. Kaavaehdotuksen nähtävilläolosta tiedotetaan sanomalehti Uutisvuoksessa ja kaupungin internetsivuilla. Osallisilla on oikeus tehdä muistutus kaavaehdotuksesta ennen nähtävilläoloajan päättymistä. Mahdolliset muistutukset kaavaehdotusta vastaan on tehtävä kirjallisena ja jätettävä yhteystietoineen Imatran kaupunginhallitukselle osoitettuna kaupunginkanslian kirjaamoon, osoite Virastokatu 2, 55100 Imatra tai kirjaamo@imatra.fi. Kaavaehdotuksesta pyydetään tarvittavat lausunnot. Kaupunki antaa perustellun vastineen muistutuksiin ja lausuntoihin kaavaselostuksen liitteeksi tulevassa vuorovaikutusraportissa.

Hyväksyminen

Kaavaehdotuksesta saadun palautteen ja siitä kaupungin tekemien päätösten perusteella tehdään vähäiset tarkistukset kaavaehdotukseen. Jos kaavaehdotusta on olennaisesti muutettu sen jälkeen, kun se on asetettu julkisesti nähtäville, se on asetettava uudelleen ehdotuksena nähtäville. Uudelleen nähtäville asettaminen ei kuitenkaan ole tarpeen, jos muutokset koskevat vain yksityistä etua ja niitä osallisia, joita muutokset koskevat, kuullaan erikseen.

Kaavan **hyväksyy** Imatran kaupunginvaltuusto. Kaavan hyväksymistä koskevaan päätökseen voi hakea muutosta valittamalla Itä-Suomen hallinto-oikeuteen osoitteella Itä-Suomen hallinto-oikeus, PL 1744, 70101 Kuopio. Mikäli kaavan hyväksymistä koskevasta päätöksestä ei ole tehty valituksia, saa asemakaavan muutos lainvoiman 30 päivän valitusajan kuluttua.

Viranomaisyhteistyö

Kaavamuutoksesta pidetään tarvittavat viranomaisneuvottelut ja kaavamuutoksesta pyydetään lausunnot viranomaisilta.

Kaavoituksen alustava aikataulu

VIREILLETULO ja OAS, **kesä-heinäkuu 2021**

LUONNOSVAIHE, **heinäkuu 2021-helmikuu 2022**

EHDOTUSVAIHE, **helmi - maaliskuu 2022**

HYVÄKSYMISVAIHE, **maalis-toukokuu 2022**

Palaute osallistumis- ja arviointisuunnitelmasta

Osallistumis- ja arviointisuunnitelmaa voidaan tarkentaa ja täydentää tarpeen mukaan suunnittelun kuluessa. Mahdolliset mielipiteet tästä osallistumis- ja arviointisuunnitelmasta toivotaan mahdollisimman aikaisessa vaiheessa.

Mielipiteet pyydetään lähettämään Imatran kaupungin kirjaamoon kirjallisesti tai sähköpostitse osoitteeseen kirjaamo@imatra.fi.

Yhteystiedot

Kaavan valmistelusta saa lisätietoja seuraavilta henkilöiltä:

Imatran kaupunki
Virastokatu 2, 55100 Imatra

Kaija Maunula, kaavoitusarkkitehti
puh. 020 617 4460
kaija.maunula@imatra.fi

Timo Könönen, kaavoitusinsinööri
puh. 020 617 4425
timo.kononen@imatra.fi