



2021

**Kantatien 62 parantaminen välillä Kar-  
tiokuusenkatu – Venäjän Raja, Imatra  
Luontoselvitys 2020**



Petri Parkko

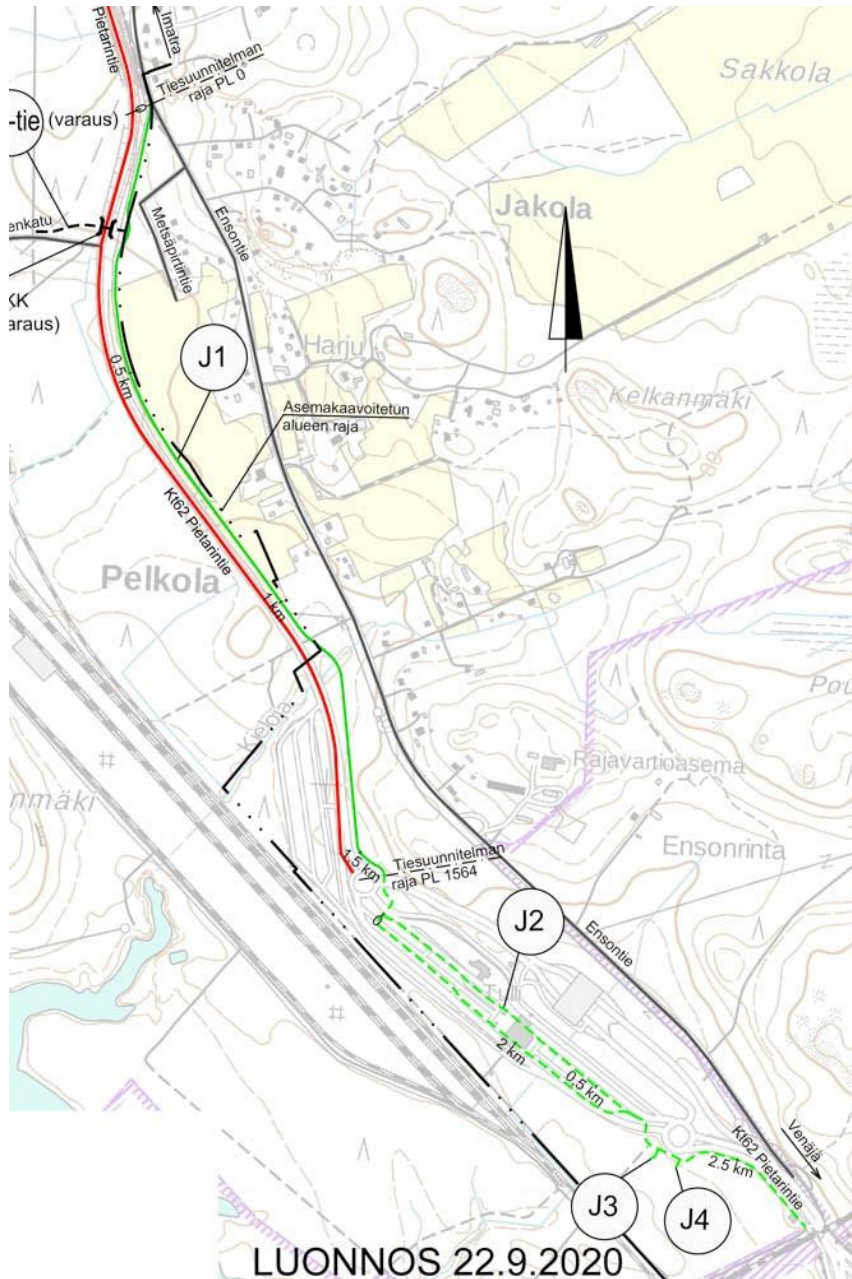
 *Luontoselvitys*  
**KOTKANSILTA**

4.1.2021



## 1. Taustoja

Imatralla suunnitellaan kevyenliikenteenväylän rakentamista Pelkolaan, välillä Kartiokuusenkatu – Venäjän raja. Hankkeen suunnittelua varten tarvittiin arviointi suunnitteluvälin uhanalaislajiston ja luontodirektiivin IV-liitteen lajien esiintymispotentiaalista.



Kartta 1. Tiesuunnitelma-alueen raja.

## 2. Menetelmät ja aineisto

Luontonselvityksen maastotyöt tehtiin 16.10.2020. Suunnitteluväli ajettiin ensin autolla läpi arvioiden tarkempaa tutkimista vaativia kohtia. Piennaralueet tarkistettiin jalkaisin monesta kohdasta arvioiden niiden sopimista luonnonsuojelullisesti merkittävälle lajistolle. Samalla havainnoitiin haitallisten vieraslajien esiintymiä.

Suunnitteluväli Kielojalta rajalle tutkittiin maastossa kokonaan kulkien se jalkaisin läpi ja havainnoiden kasvillisuutta sekä korvaavia paahdealueita vuodenajan mahdollistamalla tarkkuudella. Maastotyöt ja raportoinnin teki luontokartoittaja (eat) Petri Parkko. Eliölajien uhanalaisuus raportissa perustuu 2019 arviointiin (Hyvärinen ym. 2019) ja niiden nimistö on Suomen lajitietokeskuksen (Laji.fi) mukaan. Kartta 2 on tulostettu Ympäristökarttapalvelu Karpalossa (© Maanmittauslaitos & SYKE).

## 3. Suunnittelualueen luonnon yleiskuvaus (kartta 2)

Koko suunnittelualue on voimakkaasti ihmisen muokkaamaa, eikä sillä esiinny luonnontilaisia tai luonnontilaisen kaltaisia kohtia. Pelkolassa, kantatien itäpuolella on aktiiviviljelyssä olevia heinäpeltoja (kohde 2). Tien länsipuolelle on istutettu kuusta, mäntyä ja koivua metsiköiksi (kohteet 1, 2 ja 4), joista ainakin osa on ollut entisiä peltoja. Pientareet olivat maastokäynnin aikaan niitettyjä, mutta ne osoittautuivat reheväkasvuiseksi ja haitallisen vieraslajin, komealupiinin (*Lupinus polyphyllus*), valtaamiksi.

Kantatien itäpuolella, Kielojan reunoilla, kasvaa uhanalaisen (vaarantunut, vu) ja EU:n luontodirektiivin IV-liitteen lajin liito-oravan (*Pteromys volans*) tärkeintä ravintopuuta haapaa (*Populus tremula*) (kohde 5), mutta lajille sopivat metsiköt ovat hyvin pienialaisia ja erillään muista metsistä. Kielojan eteläpuolella (kohde 6) kasvaa harvakseltaan raitaa (*Salix caprea*), mäntyä (*Pinus sylvestris*), kuusta (*Picea abies*), harmaaleppää (*Alnus incana*) ja nuorta haapaa sekä pensaskerrossessa pajuja. Kenttäkerroksen muodostavat hietakastikka (*Calamagrostis epigejos*), maitohorsma (*Chamaenerion angustifolium*) ja komealupiini.

Kielojan ja tullin välissä on pieni lehtomainen istutusmetsikkö (kohde 7), jonka puustona kasvaa nuorta mäntyä, kontortamäntyä (*Pinus contorta*), kuusta, haapaa, koivua ja raitaa (kuva 1). Pieniläpimittaista lahoppua esiintyy kohtalaisesti. Metsikön metsäsammalkerros on epäyhtenäinen.





**Kartta 2.** Suunnittelualan maankäytöltään eroavia alueita 1–7 ja rauhoitetun lehtoneidonvaipan kasvupaikka.





Kuva 1. Kielojan ja tullin välistä pientä istutusmetsikköä 16.10.2020 © Petri Parkko

#### 4. Rauhoitetun putkilokasvilajin kasvupaikka

##### **Lehtoneidonvaipan (*Epipactis helleborine*) kasvupaikka** (kartta 2)

Metsän reunassa kasvoi 17 fertiiliä lehtoneidonvaippaa (kuva 2). Laji ei ole uhanalainen ja esiintyy Etelä-Karjalassa, etenkin Lappeenrannan kalkkivaikutusalueilla, paikoin hyvinkin runsaana.





Kuva 2. Suunnittelualueella kasvaa rauhoitettua lehtoneidonvaippaa. Imatra, Pelkola 16.10.2020 © Petri Parkko

## 5. Uhanalaiset ja silmälläpidettävät NT lajit

### Kelta-apila (*Trifolium aureum*) NT

Kelta-apilaa kasvaa monin paikoin lähellä rajaa olevissa tieluiskissa. Laji on Lappeenrannan seudulla edelleen varsin yleinen ja leviää helposti siemenestä uusille alueille.

## 6. Päätelmät ja suositukset

### Natura 2000 -alueet ja luonnonsuojelualueet

Suunnittelualueella tai sen läheisyydessä ei ole Natura- tai luonnonsuojelualueita.

### EU:n luontodirektiivin IV-liitteen lajit

Liito-oravalle sopivat metsäkuviot ovat hyvin pienialaisia ja jääneet muista metsäalueista erilleen. Lajin esiintyminen suunnittelualueella on lähivuosina epätodennäköistä.

Kaikki Suomessa esiintyvät lepakkolajit on mainittu IV-liitteessä. Suunnittelualueella saalistaa todennäköisesti lepakoita, mutta alue on enimmäkseen niille liian avointa. Lisääntymis- ja levähdyspaikoiksi sopivia kohteita ei maastokäynnillä havaittu. Alueen istutusmetsiköt saattavat olla viiksisiipponen (*Myotis mystacinus*) ja isoviiksisiipponen (*M. brandtii*) saalistelualueita ja myös pohjanlepakon (*Eptesicus nilssonii*) esiintyminen on mahdollista. Kieloja on potentiaalinen lepakoiden siirtymäalue. Hankkeen vaikutukset lepakoihin arvioidaan kuitenkin kokonaisuudessaan vähäisiksi.

Viitasammakolle (*Rana arvalis*) sopivia kutupaikkoja on vähän; lähinnä Kielojan suulla, johon ei hankkeessa kohdisteta rakentamista.

### Uhanalaislajisto

Alueella on niukasti uhanalaisille eliölajeille sopivia habitaatteja. Lähellä Venäjän rajaa olevat luiskat vaikuttavat enimmäkseen reheväkasvuisilta, mutta niissä kasvaa myös hieman vaateliaampaa putkilokasvilajistoa, kuten silmälläpidettäväksi NT arvioitua kelta-apilaa (*Trifolium aureum*).

### Arvokkaat elinympäristöt

Suunnittelualueelta ei rajattu arvokkaiksi elinympäristöiksi luokiteltavia kohteita.

### Haitalliset vieraslajit

Suunnittelualueella kasvaa hyvin paljon komealupiinia (*Lupinus polyphyllos*), mutta sen hävittäminen alueelta kokonaan on käytännössä mahdotonta. Lupiinin siementä sisältäviä maa-aineksia ei tulisi siirtää muualle. Lupiini on hyvin tehokas leviäjä, joka on syrjäyttänyt alkuperäisiä kasvilajejamme laajoilla alueilla.

## 7. Lähteet

Hyvärinen, E., Juslen, A., Kemppainen, E., Uddström, A. & Liukko, U.-M. 2019: Suomen lajien uhanalaisuus – Punainen kirja 2019. Ympäristöministeriö & Suomen ympäristökeskus. Helsinki. 704 s.