

# Alvar Aalto Imatran yleisasema- kaava

## Sodan rikkoman alueen eheyttäminen

### Metsätasavallan suunnittelija

Alvar Aalto oli sodanjälkeisen rakennemuutoksen tärkein arkkitehti ja yhdyskuntasuunnittelija. Hän sai suunnittelakseen Imatran ja Lapin, molemmat kriittisiä alueita Suomen kehityksen kannalta.

Imatra oli Suomen ja Neuvostoliiton uuden rajan takia syntynyt hajanainen yhdyskunta, "sodan tytär" kuten Aalto luonnehti.

### Yhtiön yhteiskuntavastuuta

Suunnitelman rahoitti metsiä ja tuotantolaitoksia Neuvostoliitolle menettänyt Enso-Gutzeit saadakseen alueen tuotantokuntoon. Tämä merkitsi myös hyviä asuntoja ja kaupunkiympäristöä. Tehtaiden suunnitteluun Aalto ei osallistunut. Työ alkoi vuonna 1947. Valtionyhtiö luovutti suunnitelman kauppalalle vuonna 1953.

### Vaieka tehtävä

Imatra oli kahden järven välissä ja etelässä oli raja, joka Vuoksenlaaksossa oli katkaissut liikenneyhteydet ja hajottanut yhtenäiset asuntoalueet. Alueelle asutettiin 11 000 karjalaista. Aallolle se oli Sunilan jälkeen iso näytön paikka.

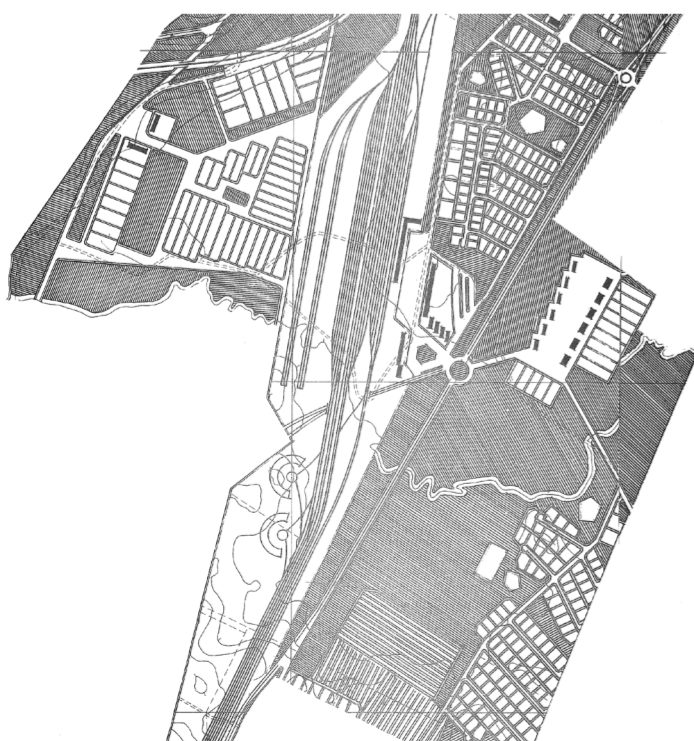
### Joustavuus ja paikkaherkkyys

Suunnitelman rakenteeksi muodostui järvien välissä oleva asutuksen ja teollisuuden nauha liikenneväylälineen. Se oli joustavaa maankäytön ohjausta eikä rajoittavaa ja tiukasti ohjaavaa kaavoitusta. Siinä oli suunnittelua rohkaisevia kehittämissideoita sekä maankäyttö- ja rakennusehdotuksia 27 osa-alueelle yksityiskohtaista paikkaperusteista kaavoitusta varten.

Suunnitelman pääosat olivat asutusrakenne, liikenne, teollisuuden sijoittuminen ja viheralueiden järjestelmä. Kerrostalot ryhmitettiin soluiksi, joissa yhteiset tilat palvelevat useampia rakennuksia. Aalto ehdotti myös uuden pääkeskuksen perustamista.

### Luonto osaksi kaupunkirakennetta

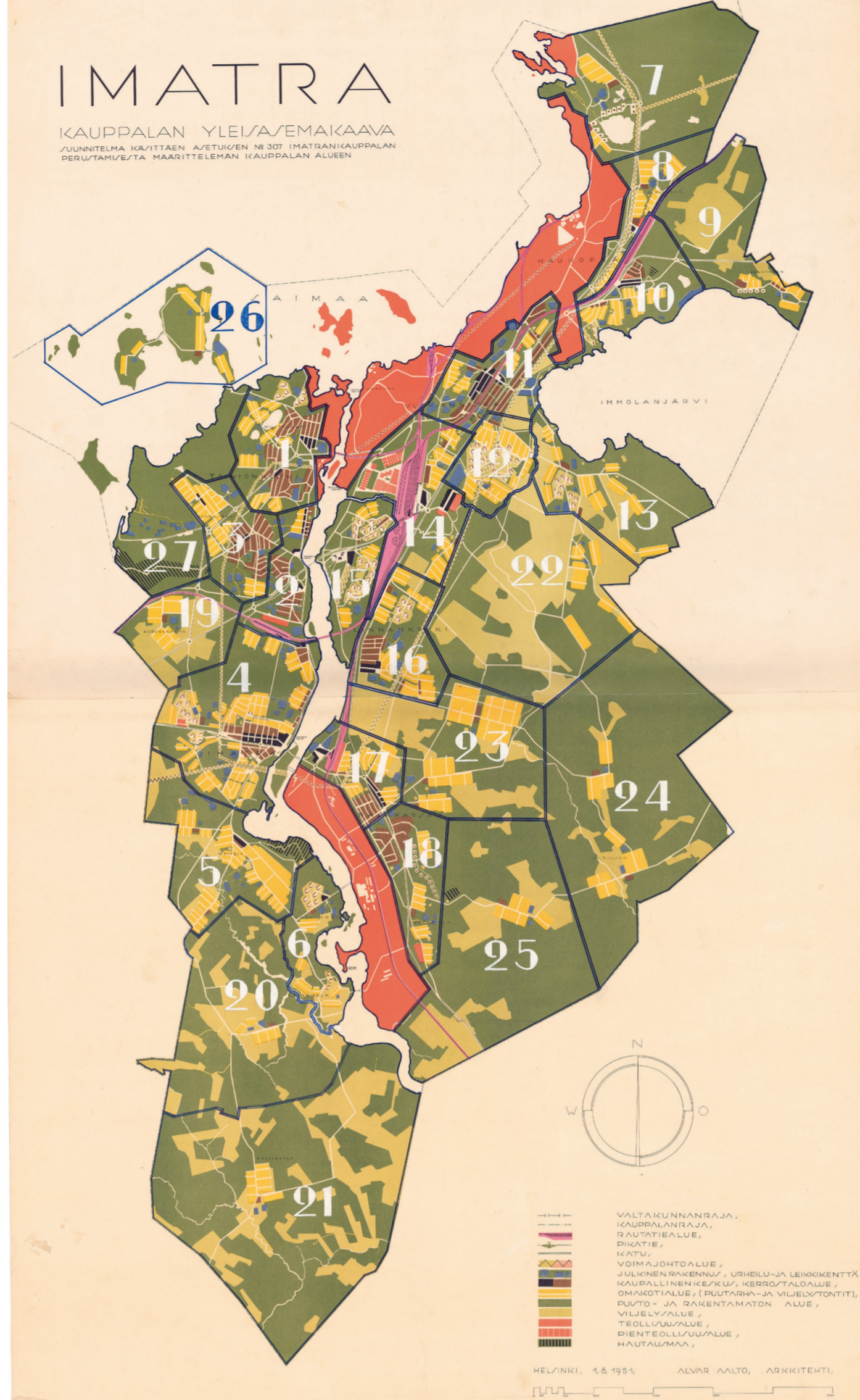
Imatran suunnitelma tunnetaan vihreästä vyöhykkeestä. Aallon urbanismiin kuului luontokäytävien sijoittaminen kaupunkiin. Hän kirjoitti: **"Vihreällä verkostolla tarkoitetaan metsien, istutettujen alueiden, niittyjen ja peltojen muodostelmaa, joka omalaatuisena Imatran kauppalalle tyyppillisinä elementteinä erottaa asuintiivistymiä toisistaan. Se muodostaa kauppalan asutuksen ja liikenteen reservi- ja laajentumisalueen."**



Liikennetori solmukohtana. Kaupan, pienteollisuuden ja liikenteen keskus sekä asunnot kaavoitettiin lähelle toisiaan. Kuva: AA

## IMATRA

KAUPPALAN YLEISÄ/SEMAKAAVA  
SUUNNITELMA KÄYTTÄEN A/ETUJEN N:307 IMATRAN KAUPPALAN  
PERUSTAMISEN/TA MAARITTELEMAN KAUPPALAN ALUEEN



Imatran suunnitelman vaikutusalue piirrettyä kartalle. Kuvat: AA

### Viestejä nykyajalle

**Yllä oleva Imatran suunnitelman nk. avainkartta sisältää jaon 27:een lohkokoon yksityiskohtaista kaavoitusta varten. Jako perustui tarkkaan paikkatietoon. Mittakaavat 1:20 000 – 1:2000 vastasivat suunnittelun tarkkuustarvetta.**

Aalto halusi Imatralle tulevaisuuden aluekehityksen strategian. Nimitys yleisasemakaava oli uusi, kuten oli kuntatyyppikin. Hän kehitti uudenlaista ohjausvälinettä, jota nykyään kutsuttaisiin hajanaista yhdyskuntarakennetta eheyttäväksi yleiskaavaksi.

Aallon aikana ei ollut riittävän joustavaa maankäytön ohjausjärjestelmää, eikä suunnitelman tavoitteita sisäistetty kunnallispolitiikassa. Erityisesti metsävyöhykkeiden merkitystä urbanismiin sijoitettuna luontokokonaisuutena ei ymmärretty. Nykyään niistä puhuttaisiin virkistysalueiden lisäksi kaupunkien hiilinieluna ja ekologisina käytävinä.

Kuntalaisille olisi pitänyt antaa mahdollisuuksia oman ympäristönsä ratkaisuihin, sillä Aallon suunnitelma antoi paljon vapausasteita. Mutta se myös velvollisti

asukkaita hoitamaan omaa ympäristöään, erityisesti metsävyöhykkeitä.

Aallon strategisesta otteesta ja joustavuudesta voidaan ottaa opiksi esimerkiksi maareservin kaavoittaminen asuntojen hintojen hillitsemiseksi.

Imatran suunnitelma oli esimerkki suuryrityksen ja kunnan yhteistyöstä. Yritys toteutti yhteiskuntavastuutaan ottamalla huomioon myös asuntoalueiden suunnittelun.

Työskentely on tietotekniikan takia mahdollista erilaisissa ympäristöissä ja asunnoissa. Työpaikkojen kuljetustarve on muuttunut. Aalto ehdotti asuntojen sijoittamista kuljetusinfrojen yhteyteen työn liikennetarpeiden mukaisesti.

Nykyinen kaupunkirakenteen tiivistämissuuntaus on oikea, mutta edellyttää rakentamisen ja kaupunkilunnon välisen suhteen harkintaa. Aallon ajatukset luontovyöhykkeistä ovat nopeasti kaupungistuvassa maailmassa vielä tärkeämpiä kuin 1950-luvulla.

## Yleisasemakaavan rakenne ja suunnitteluperiaatteet

Aalto kehitti Imatralle alue- ja kaupunki-suunnittelumenetelmänsä, jossa käytettiin olemassa olevia tekijöitä kuten topografiaa ja ilmansuuntia eri rakennustyyppien kehittämisessä ja sijoittamisessa.

Imatra kuten kaikki Aallon kaupunki- ja aluesuunnittelutyö perustui yhteistyölle eri alojen asiantuntijoiden kanssa.

### Joustava suunnitelma vaikealle alueelle

Suunnittelualue oli kapea kaistale Saimaan ja Immolanjärven välissä. Etelässä se päättyi valtakunnanrajaan. Siinä oli kolme toisistaan melko kaukana olevaa keskusta, Imatrankoski, Vuokseniska ja Tainionkoski. Taajamien välissä oli viljelymaata ja laajoja metsäkaistoja. Niihin liittyivät myös laajat teollisuusalueet. Tämä mosaiikki yhdistettiin samaksi kunnaksi.

Tiheää asuntoaluetta oli noin 11 %, maanviljelyä noin 14 %, metsää 62 % sekä loput yli 12 % teollisuus- ja liikennealuetta. Tämä oli Suomessa harvinainen yhdistelmä.

Koossa pitävänä runkoelementtinä oli Vuoksi, joka muodostui voimalaitoksilla porrastettuna savannoista yhdistetyksi keskusvesialueeksi, joka hallitsi koko kauppalan aluetta.

### Keskusten verkosto ja uusi keskus

Olemassa olevat keskukset pidettiin entisillä paikoilla. Niiden asutusta lisättiin liikenteen ja maaston kannalta sopiviin kohtiin. Entisten keskusten verkostoitumista varten Aalto suunnitteli uuden hallintokeskuksen.

### Vihreä verkosto

Keskusten väliin jäävistä metsävyöhykkeistä muodostettiin yhtenäinen vihreä verkosto. Siihen liitettiin myös maanviljelyalueita, joten se oli puistomaisiksi kehittyvien metsäalojen ja maanviljelyn yhdistelmä. **"Puistojen suomalainen luonne on säilytettävä, vieläpä korostettuna, sillä Suomen luonnon kauneus ei perustu rehevyyteen, väriloistoon tai vaikuttaviin mittasuhteisiin. Se on realistista kauneutta ja sellaisena säilytettävä"** (Aalto 1957).

Kunnossapito edellytti metsänhoitoa ja ympäristö-suunnittelua. Tavoitteena ei ollut metsätalous vaan paikalliset kauneusarvot ja virkistyskäyttö.

Kolmen Ristin Kirkko (Vuoksenniskan kirkko). Kuva: AA



## Asutus, asumismuodot ja asukasluku

Asukasluvuksi arvioitiin 100 000.

Aallon kaupunkisuunnittelun perussolu oli taloryhmittymä, naapurusto, jolla oli yhteistiloja kuten lämpökeskus, saunat ja pesutuvat.

Suunnitteluperiaatteet olivat seuraavat:

- 1) Entisen hajanaisen asutuksen tiivistäminen ja täydennysrakentaminen elinkelpoisiksi kokonaisuuksiksi,
- 2) uuden sekä sijainniltaan että sisäiseltä organisaatioltaan hyvän asutuksen luominen, sekä
- 3) maaseutumaisen kauppalan periferiassa olevan haja-asutuksen kokoaminen kyliksi.
- 4) Kerrostalot järjestettiin ryhmiksi yhteisen pihan ympärille. Lähipalvelut koottiin pieniksi keskuksiksi jalankulkuetäisyydelle asutuksen väliin metsäpuistojen yhteyteen.

Omakotiasutusta oli 37 prosenttia, kerrostaloihin suunniteltiin 63 prosenttia asukkaista.

Sisäinen jako asuntoalueilla oli tarkoitettu joustavaksi järjestelmäksi, jossa talotyyppiä voitiin sisäisesti vaihdella ilman että se häiritsee ”pääorganismia” – kuten Aallon termi kuuluu.

## Asuntoarkkitehtuuri

Kerrostalotontit oli sijoitettu maastoon valitsemalla edulliset ilmansuunnat yhdistettynä maaston kaltevuuteen. Yleisin tyyppi oli mikroilmaston takia kolmikerroksinen V:n muotoinen etelään aukeava rakennus. Maaston takia suunniteltiin tontteja myös nelikerroksisille rakennuksille. Lisäksi oli pistetaloja, joiden korkeus oli viisi kerrosta.

Useimmat tontit käsittivät taloryhmän yhteisine tiloineen. Pyrkimyksenä oli edullinen lämmitys- ja katuekonomia sekä asuinsolujen muodostaminen suojattuine leikki- ja oleskelupihoineen.

## Uusi keskus palvelemaan entisiä

Aallon mukaan uusi Imatra tarvitsi uuden hallinnollisen keskuksen, koska kunta muodostettiin useammasta hajallaan olevasta keskuksesta. Paikka oli Vuoksen, Virasojan ja eteläisen rautatien välinen alue, jonka lähellä olivat myös tärkeät katujen risteykset.

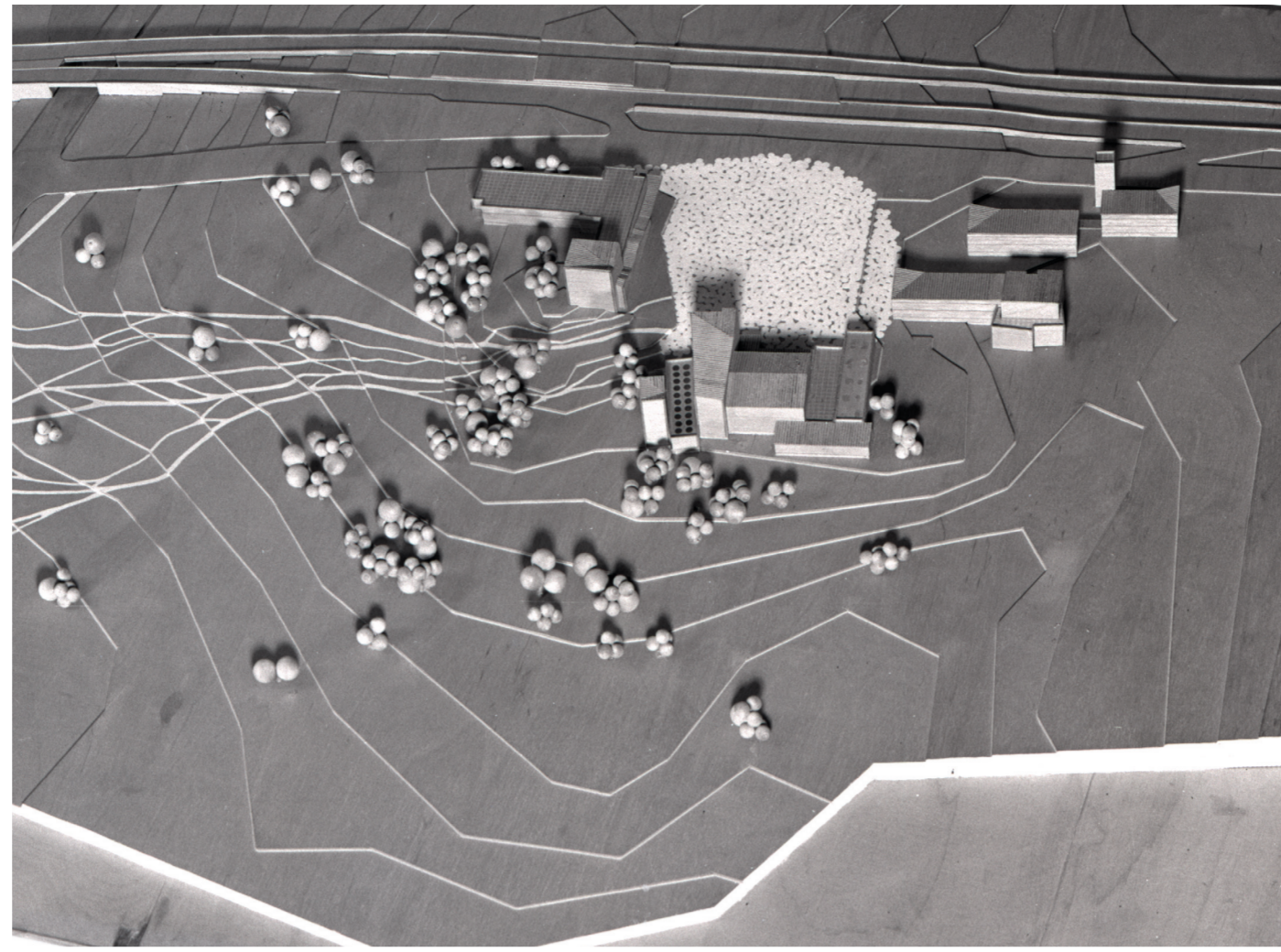
Uuteen keskukseen suunniteltiin kaupunkimaista rakentamista Mansikkakosken itäpuolelle sekä myös keskusrautatieaseman ja linja-autoaseman yhteyteen. Muita tiiviisti rakennettuja alueita oli Virasojan, Imatrankosken aseman ja Vuoksen välinen alue, johon suunniteltiin kirkko, koulu ja urheilukenttä. Myös teollisuuteen liittyvä Rajapatsas sekä pohjoisessa Immolan aseman lähellä oleva Rautionkylä olivat tiiviisti rakennettuja.

## Teollisuusalueet

Teollisuuskeskittymiä oli kaksi. Puunjalostusteollisuus sijaitsi Saimaan rannalla. Vesivarastoinnista riippumaton muu teollisuus oli alueen eteläosassa.

Teollisuusalueen nauhamainen muoto käytettiin hyväksi; teollisuuden sisäinen liikenne ei häirinnyt kauppalan liikennettä. Työmatkat tulivat lyhyiksi, koska asuntoalueet sijoitettiin nauhamaisesti teollisuuden viereen.

Rauta- ja kemiallinen teollisuus oli sijoittunut kauppalan eteläosaan vesivoimalan lähelle. Sen laajenemismahdollisuudet olivat rajoitetut: lännessä oli Vuoksi, idässä rautatie, maantie ja teollisuuteen kiinni kasvanut asutus. Etelässä oli valtakunnan raja. Asuntojen rakentaminen ns. Ensontien länsipuolelle kiellettiin; ne sijoitettiin teollisuusalueen itäpuolelle tai Vuoksen länsirannan reservialueelle.



Aallon suunnittelema uusi hallintokeskus Virasojoalle. Kuvat: AA



Imatran uusi hallintokeskus ja maastoon sovitettua asuntosolukkoa. Kuva: AA

## Kaavassa oli reserviä kasvua varten

Väestön kasvun ja teollisuuden kehittymisen perusteella oli päädytty 100.000:n ennusteeseen. Aalto korosti, että ennusteen luotettavuus oli kyseenalainen koska teollisuuden sijoittaminen ja muut odottamattomat tekijät vaikuttivat kehitykseen. Oli siis tärkeää, että käytettävissä oli riittävä asemakaavareservi.

## Erilaistuvan pienteollisuuden työpaikat ja asuminen

Pienteollisuudella katsottiin suunnitelmassa olevan tulevaisuudessa suuri merkitys. Sijoittelussa otettiin huomioon erilaisten kuljetusmuotojen tarve, kuten rautatietä tarvitseva pienteollisuus sekä se, jolle riitti autokuljetus. Kolmas ryhmittelytyyppi olivat asunnot, joissa työskentely ei häirinnyt asumista eikä tarvinnut erityistä kuljetusjärjestelmää.

Tämän tyyppiin mukaisesti pienteollisuutta sijoitettiin rautatien ja pikateiden yhteyteen sekä ryhmiteltiin asuntojen sekaan. Mahdollista oli myös yhdistellä tontteja joustavasti työpaikkojen ja asumisen erilaisten tarpeiden mukaan.

## Julkiset rakennukset puistovyöhykkeissä asuntoalueiden välissä

Julkisten palvelujen kuten koulujen, päiväkotien ja erilaisten terveyden- ja sosiaalihuollon rakennusten sijoittamista vilkasliikenteisiin paikkoihin vältettiin. Ne ryhmiteltiin asuntoalueiden välisiin puistoihin.

Urheilun alueet yhdistyvät asuntoihin ja luontoon. Pääurheilukenttä urheilupuistoihin ja paikalliset kentät muodostivat verkoston, joka yhdistyi asuntoalueisiin sekä metsävyöhykkeisiin.

## Paikan luonteeseen perustuva lohkojako

Alue oli jaettu 27:een lohkokseen. Ne perustuivat naapurustoyksikköihin, ja kullakin oli oma nimensä. Lohkojaon perustana olivat paikan toiminnot, kehitysedellytykset ja luonnon piirteet. Lohkojako helpotti yksityiskohtaista kaavoitusta.

## Suunnittelun rajoille rakentaminen

Kauppalan laajuudesta ja asutuksen hajakeskityksestä johtuen raja kauppalan ja maaseudun välillä oli paikoin epäselvä. Suunnitelmassa kiinnitettiin erityistä huomiota suunnittelemaan esikaupunkiasutuksen estämiseen. Tämä tehtiin erottamalla kauppalan suojavyöhykkeellä maaseudun asutuksesta asemakaavantarkaisilla määräyksillä.



Imatran suunnitelmassa käytettiin ensimmäistä kertaa ilmakuvasta. Kaukopään tehdas. Kuva: AA

## Restrukturering av Imatra

Alvar Aalto var den viktigaste arkitekten och samhällsplaneraren i efterkrigstida Finland. Aaltos uppdrag var att planera Imatra och Lappland. Båda områdena hade lidit skador av kriget och var kritiska med tanke på Finlands utveckling.

Aalto kallade Imatra för ”krigets dotter”, eftersom det var ett splittrat samhälle mitt i gränsområdet mellan Finland och Sovjetunionen där den nya gränsen upprättats. Han utvecklade en metod för stads- och regionalplanering, där man tog hänsyn till terrängen, vädersträcken och typen av natur. I planeringen utvecklade man nya byggnadstyper som motsvarade områdets behov. Till den urbana strukturen lämnade man kvar rikligt med naturområden, som ekologiska korridorer.

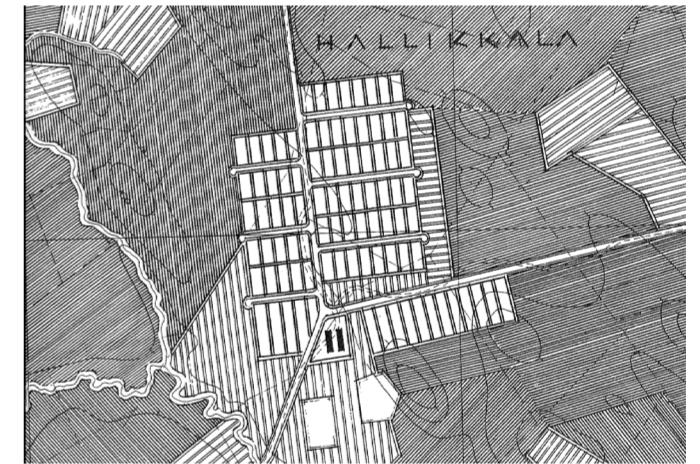
Liksom all planering utförd av Aalto, grundade sig planeringen av Imatra på ett samarbete mellan ett tvärvetenskapligt team av experter.

Imatras regionalplanering var finansierad av företaget Enso-Gutzeit, som hade förlorat skog och produktionsfaciliteter till Sovjetunionen. Företaget donerade planeringen till handelsbranschen 1953. Området tog emot 11 000 evakuerade från Karelen.

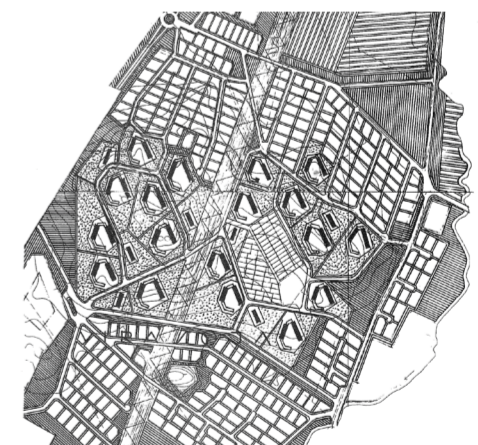
Imatras planering kännetecknades av att den var menad som en flexibel guide. Tanken om naturzoner i alltmer tät byggda urbanområden är ännu viktigare idag än på 1950-talet. Översättning: CS



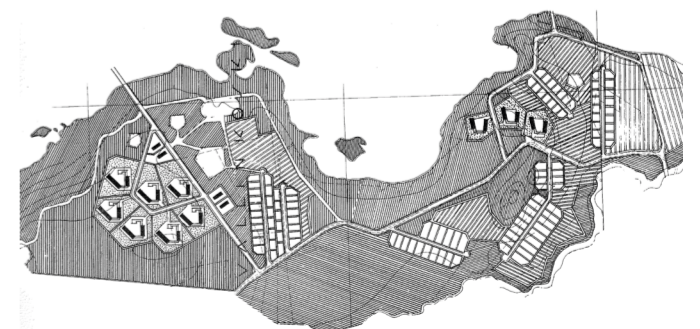
Mustalammen kalliomaastoon sijoitettuja kerrostalosoluja ja omakotitalojen ryhmittäisiä. Yleisemakaavalla pyrittiin tiivistämään ja kokoamaan hajanaiset omakotialueet elinkelpoisiksi soluiksi. Kuva: AA



Kauppalan agrarialue jaettiin seitsemään lohkokseen, joista kolme oli Vuoksen itäpuolella ja neljä länsipuolella. Alueitten suunnittelussa pyrittiin maaseutumaiselle haja-asutukselle kehittämään kyläkeskuksia. Keskukseen kuului lasten päiväkotia, leikki- ja pallokenttä ja kauppa. Kuvassa Hallikkalan maatalouskylä. Kuva: AA



Virasojoalle sijoitettiin suunnitelmassa kolmikerroksisten rakennusten solukkoa. Jokaisella solulla oli omat yhteistilansa. Kerrostaloja ympäröivät tiiviit omakotialueet. Kuva: AA



Vallinkosken asuntoalue vastapäin Vuoksen toisella puolella sijaitsevalle teollisuusalueelle. Aallon suunnitteluperiaatteet näkyvät kuvassa selvästi; alue on rakennettu ympäristön ja vapaan sekä viljellyn luonnon yhdistelmä. Liikenne ei läpäise asutusalueita. Kuva: AA