

# MAA-AINESLUPAHAKEMUS

(Maa-aineslaki 555/1981)

Viranomaisen merkinnät	
Kyseessä on	
Jatkolupahakemus (MAL 10:3 §), tiedot aiemmasta maa-ainesluvasta	
<input type="checkbox"/> Haetaan lupaa aloittaa maa-ainesten ottaminen ennen lupapäätöksen lainvoimaisuutta (MAL 21 §)	
Perustelut aineiden ottamiseksi ennen lupapäätöksen lainvoimaisuutta sekä esitys vakuudeksi niiden haittojen, vahinkojen ja kustannusten korvaamisesta, jotka päätöksen kumoaminen tai luvan muuttaminen voi aiheuttaa	
<b>1. HAKIJA</b>	
Nimi tai toiminimi Maanrakennus Kosonen Oy	Y-tunnus 1601218-8
Postiosoite Savonlinnantie 56, 59310 Särkisalmi	
Sähköpostiosoite maanrakennus.kosonen @gmail.com	Puhelinnumero 0400 359 132
<b>2. YHTEYSHENKILÖ- JA LASKUTUSTIEDOT</b>	
Nimi Veli Kosonen	Postiosoite Savonlinnantie 56, 59310 Särkisalmi
Sähköpostiosoite kosonenveli@gmail.com	Puhelinnumero 0400 359 132
Laskutusosoite (postiosoite tai verkkolaskuosoite/OVT-tunnus, välittäjä-tunnus ja viite) 0037160121881, OKOYFIHH	
<b>3. OTTAMISALUEEN SIJAINTI, KIINTEISTÖTIEDOT SEKÄ KAAVOITUSTILANNE</b>	
Kunta, kylä/kaupunginosa Parikkala, Järvenpää	Ottamisalueen nimi Palanutsuon kallioalue
Kiinteistö-tunnus/-tunnukset 5:30	Tilan nimi/nimet Hummakallio
Ottamisalueen keskipisteen koordinaatit (ETRS-TM35FIN) pohjoiskoordinaatti = 6829612,392 itäkoordinaatti = 636218,539	
Kiinteistön omistaja ja yhteystiedot sekä selvitys hakijan hallintaoikeudesta ottamispaikkaan Maanrakennus Kosonen Oy, Savonlinnantie 56, 59310 Särkisalmi	
Ottamisalueen rajanaapurit ja muut mahdolliset asianosaiset	
Tiedot on esitetty erillisellä liitelomakkeella 6010c	

<p>Ottamisalueen ja sen ympäristön kaavoitustilanne</p> <p><b>Maakuntakaava, kaavamerkintä</b></p> <p><b>M</b></p> <p><input type="checkbox"/> Yleiskaava, kaavamerkintä</p> <p><input type="checkbox"/> Asemakaava, kaavamerkintä</p> <p><input type="checkbox"/> Poikkeamispäätös</p> <p><input type="checkbox"/> Ei oikeusvaikutteista kaavaa</p> <p><input type="checkbox"/> Kaavamuutos vireillä</p>	<p>Sijaitseeko ottamisalue pohjavesialueella?</p> <p><input type="checkbox"/> kyllä</p> <p><input checked="" type="checkbox"/> ei</p> <p><input type="checkbox"/> osittain</p> <p>Pohjavesialueen nimi ja tunnus</p> <p><b>Ei pohjavesialueella</b></p>	<p>Sijaitseeko ottamisalue meren tai vesistön rantavyöhykkeellä?</p> <p><input type="checkbox"/> kyllä</p> <p><input checked="" type="checkbox"/> ei</p>
---	---	--

#### 4. OTETTAVA MAA-AINES JA OTTAMISEN JÄRJESTÄMINEN

<p>Ottavan aineksen kokonaismäärä (k-m<sup>3</sup>)</p> <p><b>70.000</b></p>	<p>Arvioitu vuotuinen ottamismäärä (k-m<sup>3</sup>)</p> <p><b>7.000</b></p>	<p>Ottamisaika (vuotta)</p> <p><b>10</b></p>	<p>Ottamisalueen pinta-ala (ha)</p> <p><b>4,40</b></p>
<p>Alin ottamistaso (m, N2000 korkeusjärjestelmä)</p> <p><b>+95,00</b></p>	<p>Pohjaveden pinnan ylin korkeustaso (m, N2000, havaintopiste, havaintoaika)</p>	<p>Pohjaveden pinnan keskimääräinen korkeustaso (m, N2000)</p> <p><b>87.50, naapuri tilalla 5:28, ottoalue kalliota</b></p>	

Ottavan aineksen laatu	Määrä (k-m <sup>3</sup> )
Kalliokiviaines	69.000
Sora ja hiekka	
Moreeni	
Siltti ja savi	
Eloperäiset maa-ainekset	1.000

Ottavan aineksen käyttötarkoitus	Prosenttiosuus tai sanallinen kuvaus
Asfalttituotanto	
Betonituotanto	
Rakennuskivituotanto	
Raidesepeli	

Teiden rakentaminen ja tienpito	100
Täytöt	
Muu käyttötarkoitus	
<p>Onko alueelle tarkoitus sijoittaa kivenmurskaamo?</p> <p><input checked="" type="checkbox"/> kyllä</p> <p><input type="checkbox"/> ei</p> <p>Lisätiedot <b>Siirrettävä murska</b></p>	
<p>Esitys vakuudeksi (MAL 12 §)</p>	
<p>Ottamistoiminnassa syntyvä kaivannaisjäte (laatu, määrä, hyödyntäminen)</p> <p><b>Pintamaita noin 5000 m2 alueelta, puusto kaadettu aiemmin</b></p> <p><input checked="" type="checkbox"/> Tiedot on esitetty liitteessä tai ottamissuunnitelmassa</p>	
<p>Yleiskuvaus ottamisen, ottamiseen liittyvien toimintojen ja liikenteen järjestämisestä</p> <p><b>Olemassaoleva lupa, liittymä Savikontien kautta.</b></p> <p><b>Ottamisalue merkitään lippusiimoin maastoon.</b></p>	
<p>Yleiskuvaus ottamisalueesta, ottamisalueen ja sen ympäristön luonnonolosuhteista sekä hankkeen vaikutuksista ympäristöön ja luonnonolosuhteisiin ja toimenpiteistä ympäristön hoitamiseksi</p>	

## 5. LIITTEET

### Lista rajanaapureista

**Kiinteistöjen omistusoikeuteen ja ottamisen järjestämiseen liittyvät sopimukset ja asiakirjat**

- Hallintaoikeusselvitys ottamispaikkaan
- Kiinteistön omistajan antama kirjallinen suostumus luvan hakemiseen
- Luettelo ottamisalueen rajanaapureista ja muista mahdollisista asianosaisista (lomake 6010c)
- Kiinteistörekisteriote ja kiinteistörekisterin karttaote
- Selvitys naapurien kuulemisesta
- Selvitys tieoikeuksista
- Valtakirja

**Ottamissuunnitelma ja kaivannaisjätteen jätehuoltosuunnitelma**

- Ottamissuunnitelma
- Kaivannaisjätteen jätehuoltosuunnitelma

**Kartat ja leikkauspiirustukset**

- Yleiskartta
- Sijaintikartta
- Kaavakartta- ja kaavamääräysote
- Suunnitelmakartta
- Leikkauspiirustukset

**Muut liitteet**

- Ympäristövaikutusten arviointiselostus ja YVA-yhteysviranomaisen perusteltu päätelmä
- Luonnonsuojelulain 65 §:n mukainen Natura-arvioinnin tarveharkinta
- Muu, mikä?

**6. ALLEKIRJOITUS**

Paikka ja päivämäärä

Parikkala 8.2.2024



Allekirjoitus (tarvittaessa)

**Veli Kosonen**

Nimen selvennys

Suunnitelma liittyy maa-ainesten ottamislupaan Ympäristölupaan 

## 1. LUPATIEDOT

Ympäristöluvan tai maa-ainesten ottamisluvan hakijan nimi Maanrakennus Kosonen Oy		
Ottamisalueen nimi Palanutsuon kallioalue, Parikkala		
Kunta 580	Kylä 403	Tilan RN:o 5:30 Hummakallio
Ottamisalueen pinta-ala 4,40 ha		
Luvan viimeinen voimassaolopäivä 31.12.2022		
Otettava maa-aines	Ottamismäärä (m <sup>3</sup> -ktr)	
Kalliokiviaines (murske, louhe)	70000	
Rakennus- ja muu luonnonkivi		
Sora ja hiekka		
Moreeni	1000	
Multa tai savi		

## 2. KAIVANNAISJÄTE

Kaivannaisjätteen laji <sup>(1)</sup>	Arvio kaivannaisjätteen kokonaismäärästä (m <sup>3</sup> -ktr) <sup>(2)</sup>	Kaivannaisjätteen hyödyntäminen ja käsittely <sup>(3)</sup>	
Pilaantumaton		Valitse 1, 2 ja/tai 3	Tarvittaessa yksityiskohtaisempi kuvaus
Ei pysyvä maa-aines	Pintamaa	1	Käytetään loppumaisemointiin
	Kannot ja hakkuutähteet	2	kuivatetaan paikalla <3600 v
Pysyvä maa-aines	Kivipöly tai kivituhka		
	Vesiseulonta- ja selkeytysaltaiden hienoainekset		
	Savi ja siltti		
	Sivukivi		
	Seulontakivet ja lohkaaret		
	Muu, mitä? moreeni	2000	
Pilaantunut maa-aines	Mitä?		
<b>Kaivannaisjätteitä yhteensä</b>	3100		

A) Tiedot kaivannaisjätteen ympäristövaikutuksista<sup>4</sup>

Esitetty maa-ainesten ottamissuunnitelmassa.

Pintahumuksia käytetään paikan päällä maisemointiin, puusto on osin kaadettu pois aiemmin, ei ympäristövaikutuksia

B) Ympäristön pilaantumisen sekä muiden vaikutusten ehkäisemiseksi toteutettavat toimet toiminnan aikana ja sen päätyttyä<sup>5</sup>

Esitetty maa-ainesten ottamissuunnitelmassa.

alueella ei säilytetän voitelu- eikä polttoaineita

C) Selvitys seurannasta ja tarkkailusta toiminnan aikana ja sen päätyttyä<sup>6</sup>

Esitetty maa-ainesten ottamissuunnitelmassa.

Pohjaveden tarkkailukaivo, vesinäyteseuranta

D) Tiedot toiminnan lopettamisesta<sup>7</sup>

Esitetty maa-ainesten ottamissuunnitelmassa.

### 3. KAIVANNAISJÄTEALUE

E) Selvitys kaivannaisjätteen jätealueesta<sup>6</sup>

Esitetty maa-ainesten ottamissuunnitelmassa.

Jätealueen sijainti ja pinta-ala (ha)

Pintamaat säilötöön ottoalueen reunoille

Jätealueen perustaminen ja hoito

materiaali käytetään maisemointiin

Jätealueen ympäristö

Metsätalous käytössä

Selvitys maaperän ja pohjaveden tilasta

Pohjaveden tarkkailukaivo ottoalueen välittömässä läheisyydessä pinnan taso 9.4.2021 +112.30

Jätealueen ympäristövaikutukset ja niiden seuranta

Pohja- ja valumavesien tarkkailu

Jätealueen käytöstä poistaminen ja jälkihoito

Käytetään maisemointiin

F) Liitekartta 1:2000-1:10 000, josta käy ilmi kaivannaisjätteen jätealueiden sijainti ja lähiympäristö

Esitetty maa-ainesten ottamissuunnitelmassa

### 4. LISÄTIETOJA

Yhdys henkilön nimi ja yhteystiedot (osoite, puhelin ja sähköpostiosoite)

Veli Kosonen , Savonlinnantie 56 Särkisalmi puh 0400 359132, kosonenveli@hotmail.com

## OHJEITA:

### YLEISTÄ

#### ***Kaivannaisjätteen jätehuoltosuunnitelma:***

Kaivannaisjätteen jätehuoltosuunnitelma on laadittava maa-ainesten *ottamistoiminnassa syntyvästä kaivannaisjätteestä*. Vaatimus kaivannaisjätteen jätehuoltosuunnitelmasta koskee maa-ainelain 5 a § ja 16 b nojalla tapahtuvaa maa-ainesten ottamista sekä ympäristönsuojelulain 114 § tarkoittamaa kivenlouhimoa, muuta kiven louhintaa ja kivenmurskausta. Kaivannaisjätteen jätehuoltosuunnitelma on osa maa-ainesten ottamissuunnitelmaa. Kaivannaisjätteen jätehuoltosuunnitelma tulee esittää maa-ainelain mukaisen lupahakemuksen yhteydessä myös silloin, jos maa-aineksen ottaminen ei edellytä ottamissuunnitelmaa (maa-ainelaki 5 §:n 1 mom). Kaivannaisjätteen jätehuoltosuunnitelma tehdään vain luvanvaraisesta toiminnasta, joten kotitarveottamisesta suunnitelmaa ei vaadita.

Kaivannaisjätteen jätehuoltosuunnitelman laatimisen keskeiset tavoitteet ovat jätteiden synnyn ehkäisy, jätteiden hyödyntämisen edistäminen sekä jätteiden turvallinen käsittely ja ympäristön pilaantumisen ehkäisy

#### ***Jätehuoltosuunnitelman toimittaminen viranomaiselle ja aikataulu:***

Kaivannaisjätteen jätehuoltosuunnitelma käsitellään maa-ainesten ottamislupahakemuksen yhteydessä. Jos ottaminen edellyttää lisäksi ympäristölupaa, jätehuoltosuunnitelma liitetään ympäristölupahakemukseen. Jos maa-ainesten ottamislupa on haettu ennen ympäristölupaa tai sitä haetaan samanaikaisesti ympäristölupaa kanssa, niin tällöin maa-ainesten ottamissuunnitelma tai siihen sisältyvä kaivannaisjätteen jätehuoltosuunnitelma kopioidaan osaksi ympäristölupahakemusta.

Voimassa olevien maa-ainesten ottamislupien jätehuoltosuunnitelma esitetään maa-ainelupaa tai ympäristölupaa valvovalle viranomaiselle valvontatarkastuksen yhteydessä. Ensimmäisen kerran suunnitelma tulee esittää **30.4.2009** mennessä. Kaivannaisjätteen jätehuoltosuunnitelmaa koskeva vaatimus ei koske ottamistoimintaa, joka on jo päätynyt ja josta lopputarkastus on tehty ennen 1.6.2008.

Jätehuoltosuunnitelma laaditaan koko toiminta-ajalle, mutta se tarkistetaan viiden vuoden välein. Jätehuoltosuunnitelma tulee toimittaa ensisijassa sähköisesti valvontaviranomaiselle.

## 1. LUPATIEDOT

Tässä kohdassa esitetään keskeiset maa-ainestenottamislupaa tai ympäristölupaa koskevat tiedot.

## 2. KAIVANNAISJÄTE

### 1) Kaivannaisjätteen laji ja ominaisuudet

Kaivannaisjätteellä tarkoitetaan kallio- tai maaperässä luonnollisesti esiintyvän orgaanisen tai epäorgaanisen aineksen irrotuksessa tai sen varastoinnissa, rikastamisessa tai muussa jalostamisessa syntyvää jätettä. Maa-ainesten ottamisen yhteydessä syntyviä kaivannaisjätteitä voivat olla esimerkiksi ottamisalueiden pintamaat, sivukivet, vesiseulonta- ja selkeytysaltaiden hienoainekset, kivituhka ja vastaavat ainekset.

Maa-ainesten ottamisessa syntyvät kaivannaisjätteet ovat yleensä pilaantumattomia joko pysyviä (inertejä) tai ei pysyviä maa-aineksiä. Pilaantumaton maa-aineksen ja pysyvä kaivannaisjäte on määritelty kaivannaisjäteasetuksen (379/2008) 2 §:n 1 momentin 4 ja 5 kohdissa. Mikäli ottamistoiminnassa syntyy pilaantuneita kaivannaisjätteitä, ne yksilöidä ao. kohdassa.

### 2) Arvioi kaivannaisjätteenkokonaismäärästä

Ilmoitetaan kaivannaisjätelajeittain arvio koko tuotantoaikana syntyvästä kaivannaisjätteen määrästä teoreettisina kiintokuutiometreinä.

### 3) Kuvaus jätteen hyödyntämisestä ja käsittelystä

Valitaan vaihtoehdoista joko 1, 2 ja/tai 3.

1. Kaivannaisjäte käytetään ottamisalueen suojarakenteisiin, jälkihoitoon ja maisemointiin
2. Kaivannaisjäte kuljetetaan ottamisalueen ulkopuolelle hyödynnettäväksi
3. Kaivannaisjäte varastoidaan alueelle yli 3 vuodeksi. Alueelle perustetaan kaivannaisjätteen jätealue, lomakkeen kohta E.

Tarvittaessa jätteiden hyödyntämistä ja käsittelyä kuvataan tarkemmin oikeanpuoleisessa sarakkeessa. Ottamistoiminnassa syntyviä kaivannaisjätteitä voidaan hyödyntää ja käsitellä tehokkaasti. Pintamaita, kiviä ja kivinäismaita voidaan usein käyttää jälkihoidossa pintarakenteena sekä täyttöjen tekemiseen. Suuret kivet ja lohkarieet voidaan murskata kiviainestuotteiksi. Kannot ja muu puuaines voidaan hakettaa ja viedä poltettavaksi tai käyttää pintarakenteena. Vesiseulonta ja selkeytysaltaiden hienoainekset voidaan käyttää maisemoinnissa ja ympäristönhoidossa.

Mikäli ottamistoiminnassa syntyneitä kaivannaisjätteitä ei voida käyttää hyödyksi ja ne joudutaan varastoimaan ja sijoittamaan ottamisalueelle, jätehuoltosuunnitelman tulee sisältää tiedot kyseisen kaivannaisjätteen käsittelypaikasta eli *kaivannaisjätteen jätealueesta*. Kaivannaisjätteen jätehuoltosuunnitelmassa tarvittavia tietoja kaivannaisjätteen jätealueesta on käsitelty kohdassa 10.

#### 4) Tiedot kaivannaisjätteen ympäristövaikutuksista

Kaivannaisjätteistä ja niiden varastoinnista mahdolliset aiheutuvat ympäristövaikutukset kuvataan tässä, mikäli tietoja ei ole esitetty ottamissuunnitelmassa. Tyypillisiä ympäristövaikutuksia voivat olla esimerkiksi pohjavesi-, pintavesi-, melu- sekä maisemahaitat. Jätealueen ympäristövaikutuksia on tarkasteltu kohdassa 10.

#### 5) Ympäristön pilaantumisen sekä muiden vaikutusten ehkäisemiseksi toteutettavat toimet toiminnan aikana ja sen päätyttyä

Ottamistoiminnan haitallisten vaikutusten ehkäisemiseksi toteutettavat toimet toiminnan aikana ja sen päätyttyä esitetään tässä, mikäli niitä ei ole esitetty ottamissuunnitelmassa. Mikäli tiedot on esitetty ottamissuunnitelmassa laitetaan rasti " Esitetty maa-ainestenottamissuunnitelmassa" –kohtaan.

#### 6) Seuranta ja tarkkailu toiminnan aikana ja sen päätyttyä

Toiminnan seuranta ja tarkkailu kuvataan tässä, mikäli ko.tietoja ei ole esitetty ottamissuunnitelmassa. Mikäli tiedot on esitetty ottamissuunnitelmassa laitetaan rasti " Esitetty maa-ainestenottamissuunnitelmassa" –kohtaan.

#### 7) Toiminnan lopettaminen

Toiminnan lopettaminen kuvataan tässä, mikäli ko.tietoja ei ole esitetty ottamissuunnitelmassa. Mikäli tiedot on esitetty ottamissuunnitelmassa laitetaan rasti " Esitetty maa-ainestenottamissuunnitelmassa" –kohtaan.

### 3. KAIVANNAISJÄTEALUE

#### 8) Selvitys kaivannaisjätteen jätealueesta

Esitetään tiedot kaivannaisjätteen jätealueesta ja sen ympäristöstä sekä tiedot jätealueen ympäristövaikutuksista ja seurannasta. Lisäksi esitetään tiedot jätealueen käytöstä poistamisesta ja jälkihoidosta sekä niihin liittyvästä tarkkailusta. Tiedot tulee esittää, mikäli niitä ei ole esitetty ottamissuunnitelmassa. Jätealueista esitetään lisäksi *liitekartta 1:2000 - 1:10 000*. Mikäli tiedot on esitetty ottamissuunnitelmassa laitetaan rasti " Esitetty maa-ainestenottamissuunnitelmassa" –kohtaan.

Mikäli maa-ainesten ottamisessa syntyvää pilaantumaton tai pysyvää kaivannaisjätettä varastoidaan ja sijoitetaan ottamisalueelle yli kolmeksi vuodeksi, tulee kaivannaisjätehuoltosuunnitelmassa esittää tiedot kyseisestä **kaivannaisjätteen jätealueesta**. Mikäli kaivannaisjäte on muuta kuin pilaantumaton tai pysyvää, niin määräaika kaivannaisjätealueen perustamiselle on 1 vuosi.

### 4. LISÄTIETOJA ANTAA

Ilmoitetaan yhteyshenkilön nimi ja yhteystiedot, jolta voi tiedustella kaivannaisjättesuunnitelmasta yksityiskohtaisempia tietoja.



## **PALANUTSUON KALLIOALUEEN OTTOSUUNNITELMA**

KUNTA: 580 PARIKKLA  
KYLÄ: 403 JÄRVENPÄÄ  
TILA: 5:30 HUMMAKALLIO

### **MAANRAKENNUS KOSONEN OY**



30.3.2023



## SISÄLLYSLUETTELO:

1. JOHDANTO
  
2. SUUNNITELMA-ALUE
  
3. KALLIOAINESTEN OTTO
  - 3.1 Suunnitelman tavoite
  - 3.2 Maast selvitykset
  - 3.3 Suunnitelma-alue
  - 3.4 Kaivutoiminta
  
4. MAASTON MUOTOILU JA JÄLKIHOITO

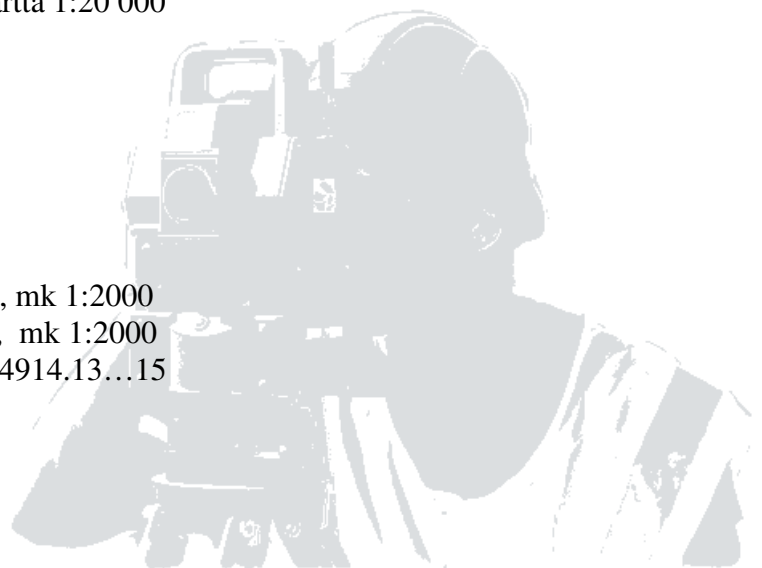
## LIITTEET JA PIIRUSTUKSET

### Liitteet

1. Alueen sijainti ja ympäristö, kartta 1:20 000
2. Ote maarekisterikartasta

### Piirustukset:

1. Alueen nykytilakartta, 4914.11, mk 1:2000
2. Alueen tuleva tilanne 4914.12, mk 1:2000
3. Suunnitelmapoikkileikkaukset 4914.13...15



**PALANUTSUO KALLIOALUE  
KALLIOAINESTEN OROTTOSUUNNITELMA  
PARIKKALA**

**1. JOHDANTO**

Veli Kososen toimeksiannosta on Insinööritoimisto Geocom oy Laatinut tämän kallioainesten ottosuunnitelman Parikkalan kunnan Järvenpään kylässä sijaitsevalle tilalle Hummakallio Rn:o 5:30 tilalle.

Alueelle on ollut Kunnan vahvistama ottolupa joka on päivätty 19.3.201 ,lupa on päättynyt 31.12.2022.

Luvassa on kokonaisottomääräksi ilmoitettu 157000 m3 ktr 7,3 hehtaarin ottoalueelta.

Kohteella on toistaiseksi voimassa oleva ( antopäivä 3.8.2001) ympäristölupa

Tämän suunnitelman pohjana on ollut Geologi palvelu K. Uusikartano :n tekemä suunnitelma v 2004, joka on päivitetty mittaamalla nykytila syksyllä 2022.

Kallioainesten ottoalue sijaitsee Parikkalan taajaman koillispuolella ja valtatie 6:n itäpuolella. Etäisyys Parikkalan keskustaan on linnun teitse on noin 3 km.

Alueelle on olemassa tieyhteys Eskolan paikallistieltä ( nro 14934) Savikon yksityistieltä ja edelleen metsätietä Destian louhosalueen kautta. Ko louhos sijaitseen suunnitelma-alueen länsipuolella noin 200 m etäisyydellä.

Suunnitelma-alueella on voimassa yleiskaava, jossa alue on merkitty maa- ja metsätalousalueeksi. Suunnitelma-alue ei sijaitse vedenhankintaan soveltuvaksi luokitelluksi pohjavesialueeksi. Alue ei myöskään kuulu luonnon ja maisemansuojelun kannalta arvokkaisiin kallioalueisiin. Alueella ei ole MAL 3§:n mukaisia suojeluarvoja.

**1.1 Rajanaapurit:**

idässä:	Rn:o 5:28 Destia oy Jääskeläisen louhos
pohjoisessa	Rn:o 4:33 Marjala, omistaja Jouni Partanen Imatra
Länsi	Rn:o 3:29 Saviko, Arvo ja Veli Jääskeläinen Parikkala
	Rn:o 22:5 Hipposaho Arvo ja Veli Jääskeläinen Parikkala
Etelä:	Rn_o 3:39 Riikola, omistaja Seija Hallaneva Hämeenlinna Hannu Repo kuolinpesä

**2. SÚUNNITELMA-ALUE**

Suunnitelma-alue on alun perin ollut erillinen pyöreähkö mäki-alue, jolla esiintyy avokalliota varsin runsaasti.

Ottoalueen kokonaispinta-ala on noin 4,043 ha, josta arviolta on ollut 1/3 avokalliota.

Suunnitelma-alue on metsätalousaluetta, jossa puusto on ollut pääosin havumetsää. Puusto on pääosin kaadettu. Sen eteläpuolella on suoritettu hakkuista ja puustoa on vähän.

Suunnitelma-alueen korkeimmat kohdat ovat mäki-alueen keskiosassa tasolla noin +108..+110 ja alavimmat kohdat tasolla +94...+96 mäki-alueen länsi- ja pohjoisosassa. Suunnitelma-alueen eteläpuolella mäki-alue jatkuu tasolla noin +103 ... +105 ja laskee itäpuolella tasolle noin +90.

Alueen itäpuolella noin 7000 – 750 metrin etäisyydellä sijaitsee Siikalahti. Sen vedenpinta on peruskartan mukaan tasolla + 68.8.

Viereisen Destian Jääskeläisen louhosalueen on 5:28 pohjavedenpinta määritetty tasolle +87.70.

Lähimmät asumukset (Pesämäki ja Heinola) sijaitsevat suunnitelma-alueen eteläpuolella noin 700 m etäisyydellä. Seuraavaksi lähin ympärivuotisesti asuttu talo ( Savikko) on suunnitelma-alueen luoteispuolella noin 1,15 km etäisyydellä.

### 3. KALLIOAINESTEN OTTO

#### 3.1 Suunnitelman tavoite

Ottosuunnitelman tarkoituksena on jatkaa aiempaa suunnitelmaa siten että alueen ympäristölliset, maisemalliset ja taloudelliset näkökohdat tulevat riittävän hyvin huomioonotetuksi. Louhittu alue on tasolla +95.00.

Suunnitelma-alue sijaitsee syrjäisellä alueella, joten louhinta-alueen ja asutuksen tai muun mahdollisesti häiriintyvän kohteen väliin jää riittävän leveät > 300m leveät suojavyöhykkeet. Suojavyöhykkeet ovat pääasiassa havupuumetsää kasvavaa mäki-alueella.

Louhinta-alueen rajauksen on suunniteltu noudattavan maastollisesti edullisinta kohtaa. Etelä- ja pohjoispuolella naapuritilojen rajoihin on suunniteltu 10 m leveä suojavyöhyke. Muualla etäisyydet naapuritiloihin ovat huomattavasti suuremmat.

#### 3.2 Maastonselvitykset

Alueelta on louhittu kalliota aiemmin ja nykytila on kartoitettu gps-mittauksena syksyllä 2022.

#### 3.3 Suunnitelma-alue

Suunnitelma-alue on rajattu koskemaan aluetta jossa avokalliota esiintyy runsaasti tai maastopeite on ohut. Kallioperän päältä poistettavia maa-aineksia käytetään suoja valleihin ja lopuksi alueen maisemointeihin.

Naapuritilojen rajoihin jätetään 10 m leveä suojavyöhyke.

Suunnitelma-alue sijoittuu pyöreähkölle metsätalouksikäytössä olevalle mäkielänteelle. Ottoalueen korkeimmat kohdat ovat tasolla +108...+110 ja alavimmat kohdat tasolla +104.

Ottoalue on rajattu siten, että suunnitellulle louhosalueelle ei pääse virtaamaan ympäristöstä pintavesiä enempää kuin virtaama on nykyisellään.

### 3.4 Kaivu- ja louhintatoiminta

Kallioainesten ottosuunnitelma on laadittu 1:2000 mittakaavaisille kartalle. Kartta on laadittu alueella syksyllä 2022 suoritetun kartoituksen tuloksena.

Kallioainesten ottosuunnitelma on laadittu siten että pohja viettää itäosan tasolta +95 ja pohjoisosan tasolta +95 - +97 länteen, jossa saavutetaan taso + 94. Siten mahdolliset pintavedet virtaavat alueen länsiosiin josta ne kulkeutuvat pintavaluntana mäen luonnontilanteiselle alueelle ja imeytyvät maaperään.

Näin alueelle ei muodostu pintavesiallasta. Tätä vaikutusta edistää myös se että louhittu rikkonainen kalliopohja on hyvin vettä läpäisevää jolloin osa pintavesistä painuu syvemmälle kallioperään.

Viereinen Destian louhinta on tarkoitus ulottaa tasoon +91.00. Tätä suunnitelman tasoa ei haluta ulottaa vastaavalle syvyydelle sillä ympäröivän maanpinnan alapuolelle louhiminen aiheuttaa usein veden kerääntymistä altaaseen.

Suunnitelman mukaan alueen itä- ja Länsiosiin ei jää lujiskaa tai luiska on hyvin matalaa (1-2 m). Eteläosassa luiskat ovat korkeimmillaan noin 8 metriä ja pohjoisosassa noin 3 metri. Korkeita.

Luiskan kaltevuudeksi on suunniteltu 1:2.5. Luiskat verhoillaan alueelta saatavilla moreeni- ja pintamailla hyvän kasvualustan aikaansaamiseksi. Suunnitelma-alue on pääosin avokalliota ja peitteisilläkin alueilla kallio on ohuen moreenikerrostuman alla, siten alueella ei ollut merkitystä pohjavesialueena.

Suunnitellun ottoalueen pinta-ala on 4,043 ha. Alueelta on alun perin laskettu saatavan kallioainesta kaikkiaan 157 000 m<sup>3</sup> ktr. Lupaa haetaan nyt jäljellä olevalle määrälle **70 000** m<sup>3</sup> ktr joka on noin 1.5 ha pinta-alalla..

Kalliomateriaalin jatkokäsittely (murskaus) on tarkoitus tehdä suunnitelma-alueella. Murskauskäytöksen tarkempi sijainti selvitetään myöhemmin asian ollessa ajankohtainen.

Alueelle on toistaiseksi voimassa oleva ympäristösuojelulain 28§:n mukainen ympäristölupa louhinnalle, murskaamiselle ja asfalttiasemalle. Lupa on myönnetty 3.8.2001.

Kallion louhinnassa ja räjäytystöissä noudatetaan voimassa olevia määräyksiä.

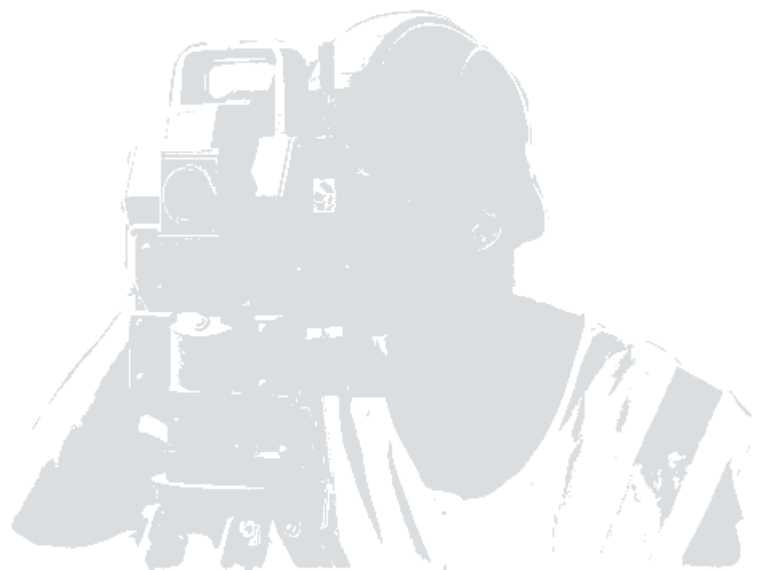
Kaivualueella louhittu ja murskattu materiaali varastoidaan suunnitelma-alueella ( n. 7,0 ha )tai sen välittömässä tuntumassa. Myöhemmin louhintatyön edetessä käytetään varastoalueena myös jo louhittua aluetta.

Louhittava- ja murskattu materiaali ajetaan alueelle rakennettua metsätietä myöten länteen sitten Savikon yksityistietä, Eskolan paikallistietä ( nro 14934) ja lopulta vt6 tarvealueille.

Työn aikana varoitetaan työmaasta sijoittamalla ottoalueen ympärille varoitusnauha ja pintamaakasat jotka varustetaan varoituskilvin.

Räjäytystöistä varoitetaan säädetyllä tavalla.

Alueella ei polteta ikä sille haudata jätteitä. Räjähdysaineiden säilytyksestä tai varastoinnissa noudatetaan niitä koskevia määräyksiä ja asetuksia.



#### 4. MAASTON MUOTOILU JA JÄLKIHOITO

Maaston muotoilun periaatteet on esitetty tulevan tilanteen kartassa 4914.12 sekä leikkauspiirustuksissa 4914.13 & 4914.4.

Louhintatoiminnan jälkeen ja osittain jo louhinnan aikana suoritetaan alueen maisemointi. Louhosrinteet luiskataan ja verhoillaan moreeni- ja pintamailla, jolloin luiskakaltevuudeksi muodostuu noin 1:2.5. Täyttöihin voidaan käyttää myös alueella mahdollisesti syntynyttä epäkuranttia kiviainesta.

Pohja muotoillaan loivasti idästä länteen vietaväksi, jotta pintavedet eivät kerääntyisi alueelle. Siten pintavedet virtaavat alueen länsiosiin josta ne kulkeutuvat pintavaluntana mäen luonnontilaiselle alueelle ja imeytyvät maaperään. Näin alueelle ei muodostu pintavesiallasta. Tätä vaikutusta edistää myös se että louhittu rikkiainen kalliopinta on hyvin vettä johtavaa jolloin osa pintavesistä painuu syvemmälle kallioperään.

Louhosalueen pohja verhoillaan alueelta saatavilla moreeni- ja pintamailla, mutta mutta tasoitustoissa voidaan käyttää myös alueella mahdollisesti syntyvää epäkuranttia kiviainesta.

Alueen metsittyminen tapahtuu luonnonsiemennyksellä. Mikäli siemennys ei ole tuottanut havaittavaa tulosta 2-3 vuoden kuluessa ottotoiminnan päättymisestä istutetaan alueelle puuntaimia tai siemeniä.

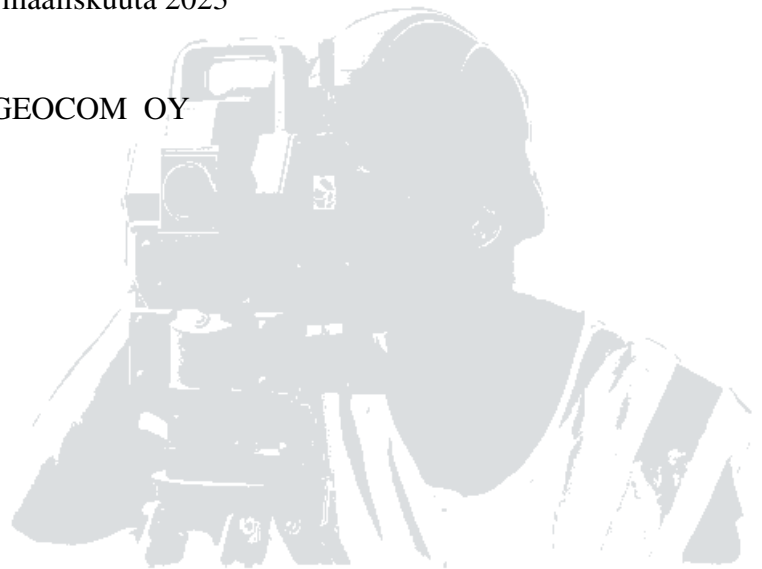
Kallioainesten otosta aiheutuvat ympäristöhaitat ovat tilapäisiä. Alueen palautumista metsätalouuskäyttöön nopeuttavat asianmukaiset kunnostustyöt ja alueen metsittyminen.

Lappeenranta 30. päivänä maaliskuuta 2023

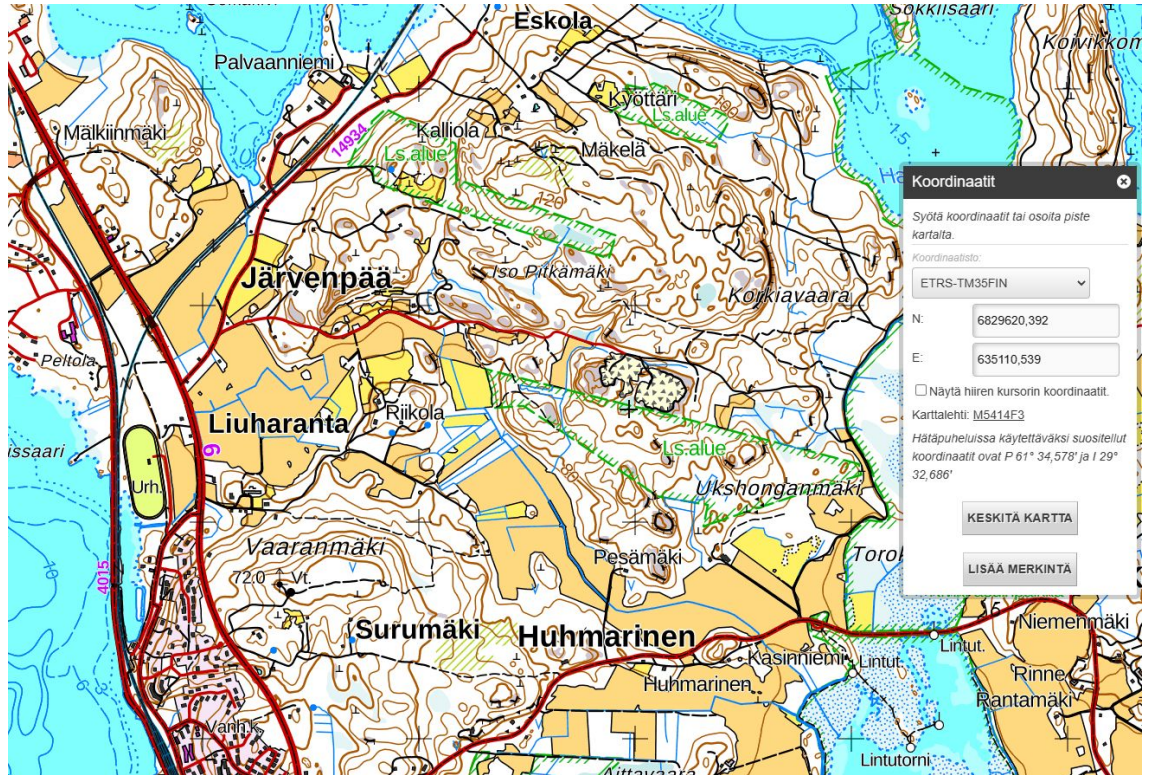
INSINÖÖRITOIMISTO GEOCOM OY



Mika Arminen RI



## Liite 1, Sijaintikartta

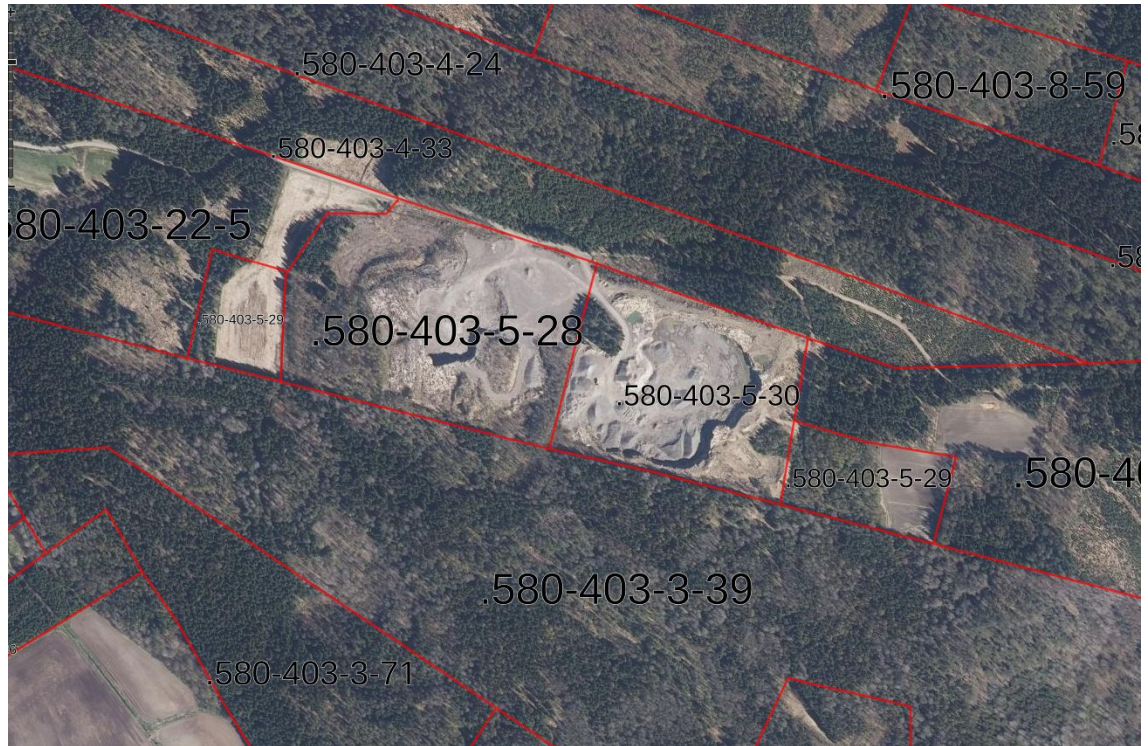


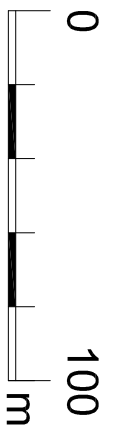
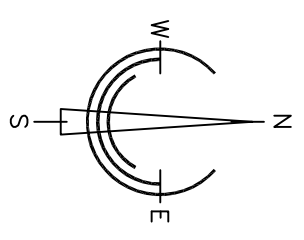
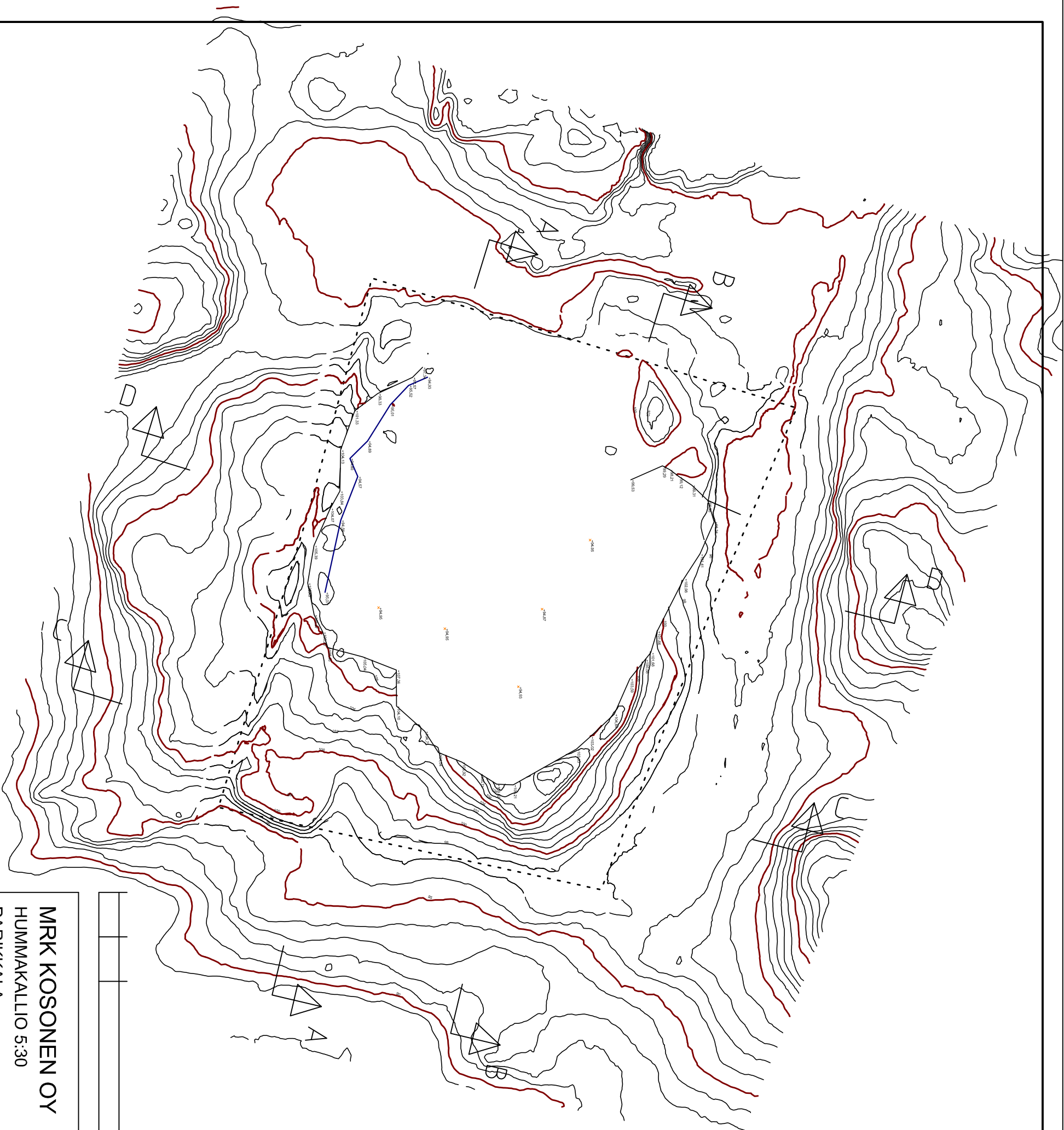


## Liite 2, Rekisterikartta



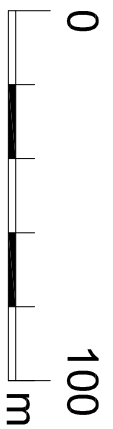
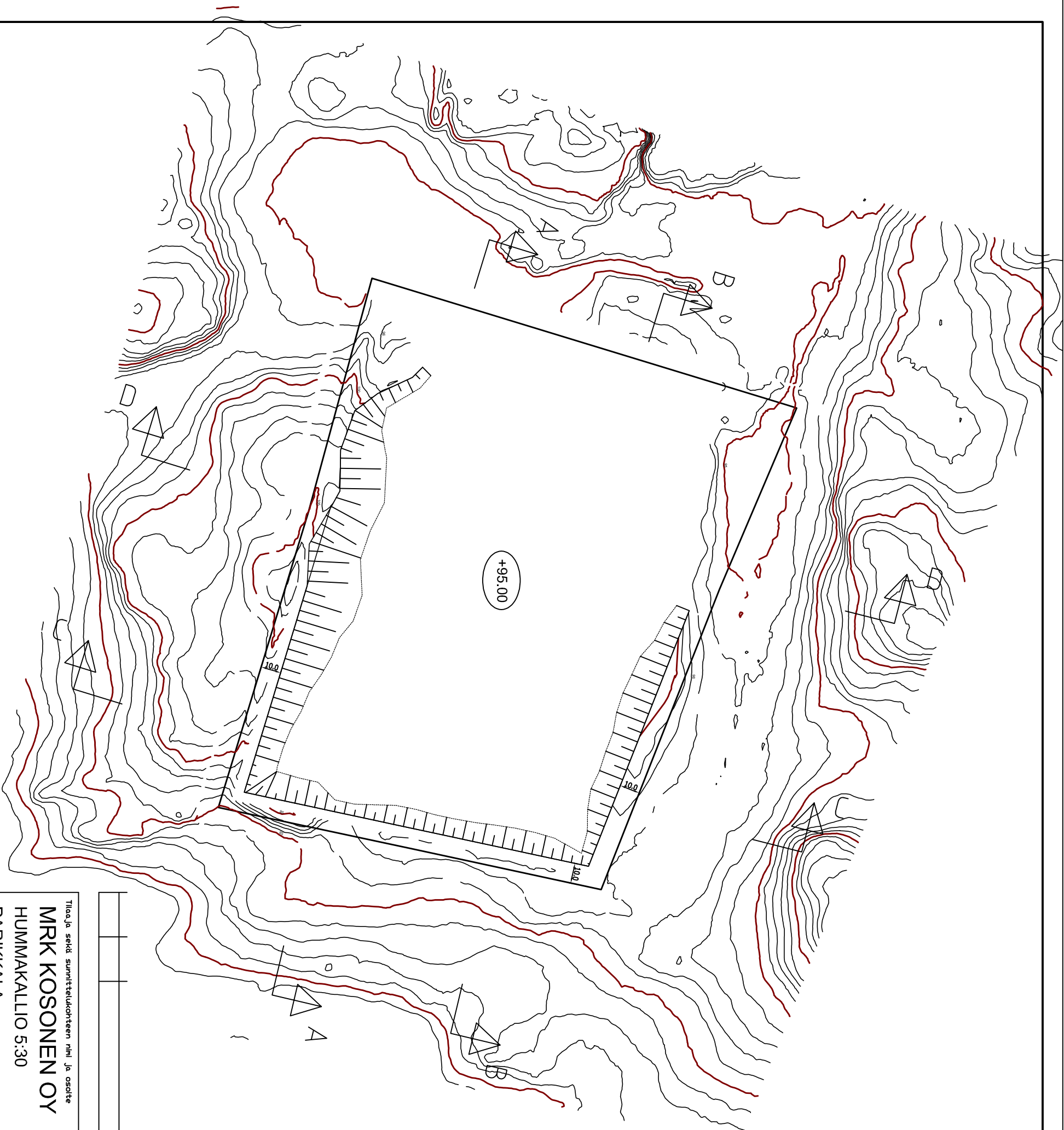
**Liite 3, Ilmakuva ottoalueesta**





KOORDINAATISTO: GK28

<b>MRK KOSONEN OY</b> HUMMAKALLIO 5:30 PARIKKALA		Piiirustuksen sisältö NYKYTILAKARTTA 1:2000		Mittakaavat Muutos
Insinööri-toimisto <b>Geocom Oy</b> Lantokenttentie 47 53 600 Lranta P: 0424 9800 F: 0424 9800 70 e-mail: geointo@geocom.fi		PIIRT. SUUNN. Mar HYV.	Työn ja piirustuksen no <b>4914.11</b>	
LAPPEENRANTA 30.3.2023		TARK.		



Tiia ja sekä suunnittelukohteen nimi ja osoite  
**MRK KOSONEN OY**  
 HUMMAKALLIO 5:30  
 PARIKKALA

Piirustuksen sisältö  
**LOPPUTILAKARTTA**

Mittakaavat  
 1:2000

Insinööri-toimisto  
**Geocom Oy**  
 Lentokenttäte 47  
 53 600 Lranta  
 p. 0424 9800  
 f. 0424 9800 70  
 e-mail: geointo@geocom.fi

PIIRI.  
 SUUNN. Mar  
 HYV.

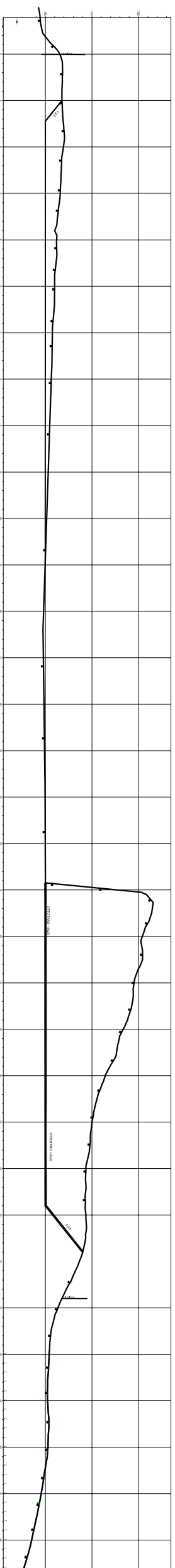
Työn ja piirustuksen no  
**4914.12**

Muutos

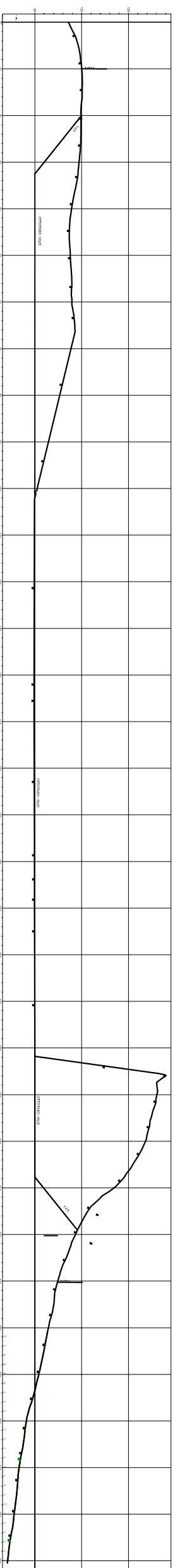
LAPPEENRANTA 30.3.2023

TARK.

LEIKKAUS A-A



LEIKKAUS B-B



korkeusjärjestelmä: N2000

--	--	--	--

Tilaaja sekä suunnittelukohteen nimi ja osoite  
**MRK KOSONEN OY**  
 HUMMAKALLIO 5:30  
 PARIKKALA

Piirustuksen sisältö  
**SUUNNITELMALEIKKAUS**  
 A-A, B-B

Mittakaavat

1:2000

Muutos

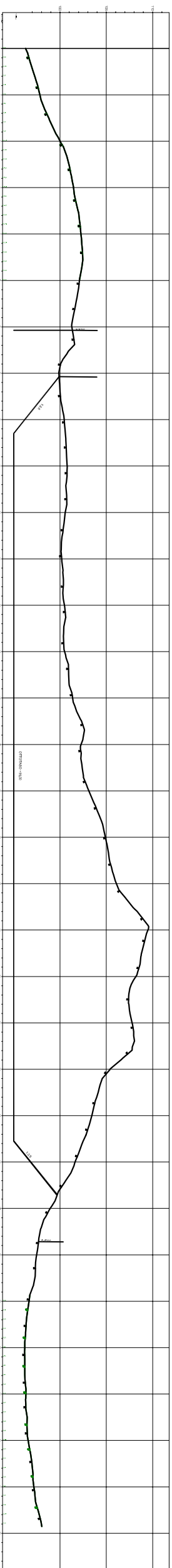
Insinööri-toimisto  
**Geocom Oy**  
 Lentokenttäte 47  
 53 600 Lranta  
 p. 0424 9800  
 f. 0424 9800 70  
 e-mail: geointo@geocom.fi

PIIRI:	MAK
SUUNN:	HYV.
TARKK:	

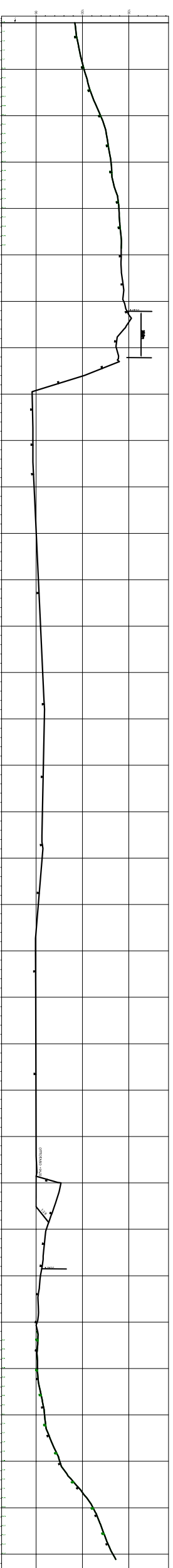
Työn ja piirustuksen no  
**4914.13**

LAPPEENRANTA 30.3.2023

LEIKKAUS C-C



LEIKKAUS D-D



korkeusjärjestelmä: N2000


Tilaaja sekä suunnittelukohteen nimi ja osoite  
**MRK KOSONEN OY**  
 HUMMAKALLIO 5:30  
 PARIKKALA

Piirustuksen sisältö  
**SUUNNITELMALEIKKAUS**  
 C-C, D-D

Mittakaavat

1:2000

Muutos

InsinööriOY  
 Lentokenttäte 47  
 53 600 Lranta  
 P. 0424 9800  
 F. 0424 9800 70  
 E-mail: geointo@geocom.fi

PIIRI:	MAK
SUUNN:	HYV.
TARKK:	

Työn ja piirustuksen no  
**4914.14**

LAPPEENRANTA 30.3.2023