



**IMATRAN KAUPUNKI**  
Ukonniemen yleiskaavamuutos

Luontoselvitys

## Yhteenveto

Tämä luontoselvitys on tehty Imatran kaupungin Ukonniemen alueelle yleiskaavatasoista maankäytön suunnittelua varten. Selvityksen tarkoituksena oli kartoittaa lähtötietojen ja maastokartoitusten perusteella alueen luonnonympäristön yleispiirteet ja luontoarvoiltaan merkittävät kohteet. Lisäksi raportissa on annettu suosituksia maankäytölle.

Selvitysalue sijaitsee Etelä-Karjalan maakunnassa Imatran kaupungin luoteisosassa. Siihen kuuluu Suur-Saimaaseen rajoittuva Ukonniemen alue, jonka pinta-ala on noin 2 km<sup>2</sup>. Saimaan rantaa selvitysalueeseen sisältyy noin 3,5 kilometriä.

Luontoarvoiltaan merkittävimpinä kohteina alueella erottuvat etelä- ja keskiosan suppa- ja rinnemaastojen metsät. Niissä esiintyy lehtokasvilajeja kuten lehtokuusamaa ja mustakonnanmarja ja ne ovat myös linnustoltaan monipuolisia. Niitä voidaan pitää osittain metsälain (10 §) erityisen tärkeinä elinympäristöinä ja osittain muina paikallisesti huomionarvoisina luontokohteina. Molemmissa tapauksissa kohteet tulee huomioida maankäytön suunnittelussa, niin että suunnittelu edistää maankäyttö- ja rakennuslain mukaisesti luonnon monimuotoisuuden ja muiden luonnonarvojen säilymistä.

Alueella ei todettu kohteita, jotka täyttäisivät luonnonsuojelulain (29 §) kriteerit suojeleluista luontotyypeistä tai olisivat vesilain (1 luku, 15a§ ja 17a§) tarkoittamia luonnontilaisina säilytettäviä pienvesiä. Alueella ei todettu merkkejä liito-oravasta. Uhanalaisen kangasvuokon kasvupaikkoja todettiin kaksi.

Pöyry Finland Oy

Soile Turkulainen  
projektipäällikkö

Juha Parviainen  
suunnittelupäällikkö

Yhteystiedot:  
Pöyry Finland Oy  
Ilmarisenkatu 18, 20520 Turku  
Y-tunnus 0625905-6  
puh. 010 33 310  
fax 010 33 31501  
e-mail: [etunimi.sukunimi@poyry.com](mailto:etunimi.sukunimi@poyry.com)

**Sisältö****Yhteenveto**

<b>1</b>	<b>JOHDANTO</b>	<b>2</b>
<b>2</b>	<b>ALUEEN SIJAINTI JA YLEISPIIRTEET</b>	<b>2</b>
<b>3</b>	<b>MENETELMÄT</b>	<b>2</b>
3.1	Lähtötiedot	2
3.2	Maastokartoitukset	3
<b>4</b>	<b>LUONNONYMPÄRISTÖN YLEISPIIRTEET</b>	<b>3</b>
4.1	Geologia ja vesistöt	3
4.2	Kasvillisuus	4
4.3	Eläimistö	5
<b>5</b>	<b>LUONTOARVOILTAAN MERKITTÄVÄT KOHTEET</b>	<b>5</b>
5.1	Uhanalaisten lajien esiintymät	5
5.2	Metsälain erityisen tärkeät elinympäristöt	6
5.3	Muut huomionarvoiset kohteet	7
<b>6</b>	<b>JOHTOPÄÄTÖKSET</b>	<b>8</b>
<b>7</b>	<b>LÄHTEET</b>	<b>9</b>

**Liitteet**

Liite 1. Linnustaselvitys.

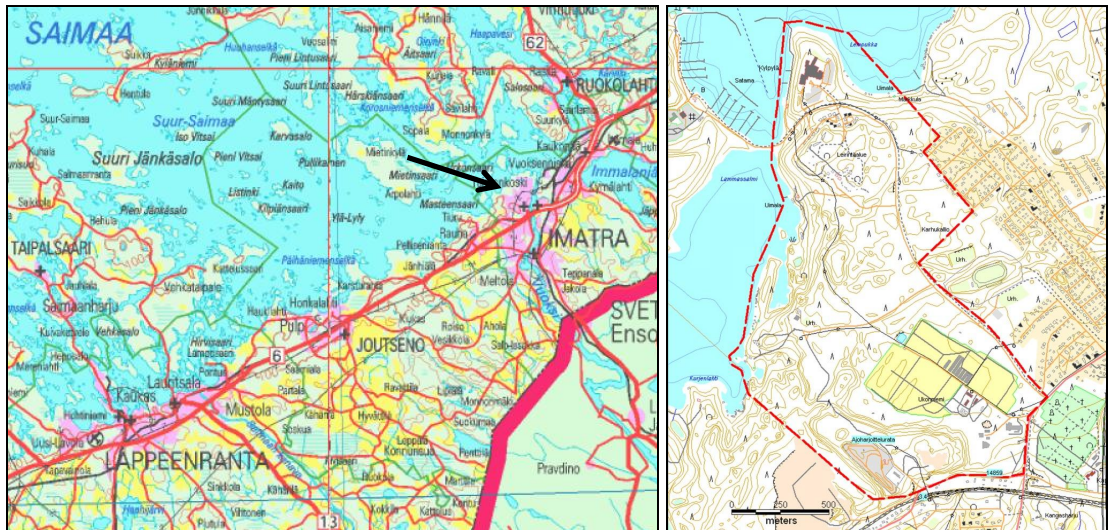
## 1 JOHDANTO

Tämä luontoselvitys on tehty Imatran kaupungin Ukonniemen alueelle yleiskaavatasoista maankäytön suunnittelua varten. Selvityksen tarkoituksena oli kartoittaa lähtötietojen ja maastokartoitusten perusteella alueen luonnonympäristön yleispiirteet ja luontoarvoiltaan merkittävät kohteet. Lisäksi raportissa on annettu suosituksia maankäytölle. Selvityksen teki biologi FM Soile Turkulainen Pöyry Finland Oy:stä ja pessimälinnuston sitä varten kartoitti alikonsulttina MMM Karri Kuitunen.

## 2 ALUEEN SIJAINTI JA YLEISPIIRTEET

Selvitysalue sijaitsee Etelä-Karjalan maakunnassa Imatran kaupungin luoteisosassa. Siihen kuuluu Suur-Saimaaseen rajoittuva Ukonniemen alue Karhukallion länsipuolella. Selvitysalueeksi rajatun alueen pinta-ala on noin 2 km<sup>2</sup>. Saimaan rantaa selvitysalueeseen sisältyy noin 3,5 kilometriä.

Yleispiirteiltään Ukonniemi on metsäistä aluetta ensimmäisen Salpausselän pinnanmuodoiltaan vaihtelevassa maastossa. Selvitysalueen läpi kulkee Lammassaarentie, jonka varressa selvitysalueen pohjoisosassa sijaitsevat Imatran kylpylä ja leirintäalue. Leirintäalueen vieressä Lammassalmen rannalla on uimaranta. Ympäri selvitysalueetta risteilee kevyen liikenteen väyliä, kuntopolkuja ja latu-uria. Lammassaari venelaitureineen jää selvitysalueen ulkopuolelle.



Selvitysalueen sijainti ja rajaus. Pohjakartta © Maanmittauslaitos 2010. Lupa nro 495/KP/04.

## 3 MENETELMÄT

### 3.1 Lähtötiedot

Lähtötietojen perusteella selvitysalueella tai sen läheisyydessä ei ole Natura 2000-alueita, valtakunnallisten luonnonsuojeluohjelmien kohteita. Lammassaari-Ukonniemi-kokonaisuus on seutukaavassa osoitettu geologisesti ja maisemallisesti merkittävänä harjualueena, joka liittyy eteläisen Saimaan vesimaisemaan. Ympäristöhallinnon



Eliölajit-tietojärjestelmässä tai Kaakkois-Suomen ympäristökeskuksen rekisterissä ei ole havaintoja uhanalaisista lajeista selvitysalueella (tarkistettu 6.8.2010).

Ukonniemen alueelle on tehty Imatran vapaa-aikakeskuksen Master Plan 2020 –visiota varten vaikutusarviointi (Pöyry Environment Oy 2008). Sen yhteydessä koottiin aluetta koskevat aikaisemmat luontoselvitykset, joita ovat Imatran luonnonsuojeluselitys (Imatran kaupunki 2000), Saimaanselän osayleiskaavan luontoselvitys (Pöyry Environment Oy 2006) ja Imatran liito-oravaselvitys (Kuitunen 2006). Näissä mainittuja luontoarvoiltaan merkittäviä kohteita ovat supat alueen keski- ja eteläosassa. Lisäksi Imatran kaupungin ympäristötoimesta saatiin tietoja muutamista huomionarvoisista luontokohteista (Anna-Maija Wikström, kirjallinen tiedonanto 26.11.2007).

### 3.2 Maastokartoitukset

Maastokartoitukset keskeisellä alueella kasvillisuuden ja liito-oravan osalta tehtiin 10.6. ja 11.6.2010, jolloin alue kierrettiin kävellen kertaalleen läpi. Aluerajausta laajennettiin myöhemmin koskemaan Ukonniementien eteläpuolista ja Lammassaarentien itäpuolista aluetta, jotka kartoitettiin 24.9. ja 27.9.2010. Maastossa pyrittiin löytämään ja rajaamaan alueelta seuraavat maankäytön suunnittelussa huomioon otettavat luontokohteet:

- luonnonsuojelulain 29 §:n suojellut luontotyypit
- vesilain 15a §:n ja 17a §:n luonnontilaisina säilytettävät purot, lammet ja lähteet
- metsälain 10 §:n erityisen tärkeät elinympäristöt
- uhanalaisille lajeille (luonnonsuojeluasetuksen liite 4), luontodirektiivin liitteen IV(a) lajeille soveltuvat elinympäristöt
- muut luonnon monimuotoisuuden kannalta huomionarvoiset kohteet

Erityistä huomiota kiinnitettiin uhanalaisiin lajeihin kangasvuokkoon ja liito-oravaan. Liito-oravakartoituksessa etsittiin lajin elinpiiriin osoittavia ulostepapanoita pesä- ja ruokailupuiksi soveltuvien kookkaiden kuusten ja haapojen alta ”Direktiivilajien huomioon ottaminen suunnittelussa” -julkaisun mukaisesti (Sierla ym. 2004). Luotettavien ajankohta papanoiden havaitsemiselle on kevät. Linnustokartoituksen menetelmät on selostettu liitteessä 1. Luontokohteiden merkittäviksi arvioitujen kohteiden rajaukset on esitetty kartalla sivulla 8.

## 4 LUONNONYMPÄRISTÖN YLEISPIIRTEET

### 4.1 Geologia ja vesistöt

Selvitysalue sijaitsee ensimmäisen Salpausselän reunamuodostuma-alueella, jossa maaperä koostuu paksuista sora- ja hiekkakerroksista ja moreenista. Pinnanmuodoiltaan selvitysalue on vaihtelevaa, niin että rinne Saimaan rantaan on jyrkkä ja harjukuoppia eli suppia esiintyy etenkin etelä- ja keskiosissa.

Korkeuseroa on Saimaan keskivedentasosta (+75,7 mpy) leirintäalueen mäelle noin 30 metriä. Rantarinteessä erottuu Saimaan aikaisempien vesistövaiheiden aikaisia mui-naisrantatasanteita, -törmä ja kivikoita. Baltian jääjärven III- ja I-vaiheiden ranta-tasanteet ovat Imatran kohdalla noin tasoilla +90 mpy ja +100 mpy (Etelä-Karjalan liitto 2008). Nykyisen rannan yläpuolella on näkyvissä Vuoksen puhjetessa kuiville

jäänyt Suur-Saimaan ranta. Nykyiset rannat ovat enimmäkseen soraa tai kivikkoa ja uimarannan kohdalla leveästi hiekkaa.

Selvitysalue kuuluu Suur-Saimaan vesistöalueeseen ja Ala-Saimaan lähialueeseen (4.112). Ukonniemen ja Lammassaaren väliin jäävät Lammassalmi ja sen ylittävän tien pohjoispuolelle rakennettu venesatama, joihin selvitysalue pääosin rajoittuu. Pohjoisessa aukeaa kylpylän niemen edustalla Lempukan lahti. Selvitysalueen eteläosassa on vanha soranottoalue, jossa sijaitsee nykyisin ajoharjoittelurata ja betoniasema.

Selvitysalue sijoittuu vedenhankintaa varten tärkeäksi luokitellun Korvenkannan pohjavesialueen pohjoisosaan (0515302 A). Korvenkannan pohjavesialueen kokonaispinta-ala on 8,4 km<sup>2</sup>, muodostumisalueen pinta-ala 3,84 km<sup>2</sup> ja arvio muodostuvan pohjaveden määrästä 2500 m<sup>3</sup>/d (Suomen ympäristökeskus 2009). Se rajoittuu Lammassaaren pohjavesialueeseen (0515353), joka on luokiteltu vedenhankintaan soveltuvaksi.



*Kivikkorantaa selvitysalueen eteläosassa. Mustakonnanmarjaa kasvaa rinnelehdossa.*



*Tyypillistä kangasmaastoa alueen keskiosassa. Kuusikkoa supan kohdalla.*

## 4.2

### Kasvillisuus

Selvitysalue sijoittuu eteläborealiselle kasvillisuusvyöhykkeelle ja kuuluu kasvi- maantieteellisessä aluejaossa Järvi-Suomeen. Eliömaakuntana on Etelä-Karjala. Alueen metsät ovat pääosassa aluetta talousmetsinä hoidettuja nuoria tai varttuvia männiköitä ja mäntyvaltaisia sekametsiä. Metsätyyppi on kuitenkin yleisesti tuoretta tai lehtomaista vain paikoin esiintyy karumpia metsätyyppejä. Rantarinteessä esiintyy rehe-

viä vanhoja koivusekametsiä ja paikoin lehtoja. Suppien pohjalla on tyypillisesti ta-  
saikäisiä lehtomaisen kankaan kuusikoita ja osassa hyvinkin järeitä kuusia. Mänty-  
puusto on iäkstä muun muassa uimalan rinteessä.

Tyypillisiä aluskasvillisuuden lajeja ovat alueella mustikka, oravanmarja, kielo, sanan-  
jalka, metsäkastikka ja lillukka. Lisäksi tavataan kulttuuriperäisiä lajeja kuten aho-  
mansikkaa ja ahomataraa sekä metsänreunoihin levinneenä vieraslajina lupiinia. Pen-  
saskerroksessa on monin paikoin tiheässä nuorta pihlajaa, koivua ja haapaa ja paikoin  
katajaa. Suppa- ja rantarinteiden lehdoissa kasvaa mm. mustakonnanmarjaa, kivikko-  
alvejuurta ja lehtokuusamaa. Kasvillisuudeltaan karuinta aluetta on kylpylän länsipuol-  
len rinteessä, missä nuoren männikön aluskasvillisuutena on sianpuolukkaa, varik-  
senmarjaa, kanervaa ja kangasmaitikkaa.

Harjukasveista alueella tavataan häränsilmää, keltaliekkoa ja kissankäpälää. Salpausse-  
län alueella esiintyvää uhanalaista kangasvuokkoa löytyi kahdelta kasvupaikalta. Sen  
sijaan kylpylän risteyksessä ei enää todettu huomionarvoisena lajina mainittua idän-  
keulankärkeä. Rannoilla kasvaa harmaa- ja tervaleppiä sekä suursaroja, rantakukkaa ja  
paikoin keltakurjenmiekkää ja suomyrttiä. Uimarantakäytössä oleva hiekkaranta on  
kulutuksen takia lähes kasviton. Vesikasvillisuus on niukkaa, niin että vain suojai-  
simmissa paikoissa on hieman kelluslehtisiä.

### 4.3 Eläimistö

Alueen eläimistöön kuuluneeseen metsien, rantojen ja kulttuuriympäristöjen lajeja. Kevään  
2010 maastokartoituksissa ei havaittu merkkejä liito-oravasta, vaikka etenkin alueen  
länsiosassa on lajille sopivia järeäpuustoisia kuusikkonotkelmia ja haapaa kasvavia  
sekametsäkuvioita. Laajennusalueilla etelä- ja itäosassa metsät ovat huonommin liito-  
oravalle elinympäristöksi sopivia. Lajia ei ole todettu alueella vuonna 2006 tehdyssä-  
kään selvityksessä (Kuitunen 2006). Selvitysalueen linnusto on kuvattu liitteessä 1.

## 5 LUONTOARVOILTAAN MERKITTÄVÄT KOHTEET

### 5.1 Uhanalaisten lajien esiintymät

#### 1 ja 2. Todetut kangasvuokon kasvupaikat

Kangasvuokko on rauhoitettu (luonnonsuojeluasetuksen liite 3a) ja uhanalainen laji  
(luonnonsuojeluasetuksen liite 4). Rauhoitetun kasvin tai sen osan poimiminen, ke-  
rääminen, irtileikkaaminen, juurineen ottaminen tai hävittäminen on kielletty (luon-  
nonsuojelulaki 42 §). Rauhoitus ei estä alueen käyttämistä maa- ja metsätalouteen eikä  
rakennustoimintaan (luonnonsuojelulaki 48 §). Uusimmassa uhanalaisluokittelussa  
kangasvuokko on luokiteltu vaarantuneeksi (VU). Salpausselän alueella kangasvuok-  
koa esiintyy paikoin melko yleisesti.

Kangasvuokkoa löytyi selvitysalueelta kahdelta kasvupaikalta. Rannan läheisyydessä  
kasvoi harjumaisen selänteen reunassa yksi kukkimaton lehtiruusuke (kohde 1). Itä-  
reunalta löytyi yksi kukkiva kasvi ja yksi lehtiruusuke sekametsäisen selänteen laelta  
(kohde 2). Lajia saattaa esiintyä muuallakin Ukonniemessä, mutta enimmäkseen alu-  
een metsät ovat sille liian reheviä ja varjoisia.



## 5.2 Metsälain erityisen tärkeät elinympäristöt

### 3. Länsiosan lehtolaikut ja rantametsät

Selvitysalueen länsiosassa on lähes erillisen vesialueen muodostava lahti, jota ympäröivät jyrkät rinteet ja länsipuolella harjumainen selänne. Lahden rantapuustossa on kookkaitakin tervaleppiä ja iäkkäitä järeitä mäntyjä.

Lahden itäpuolella on pohjaltaan kivinen suppa, jota on osin tasoitettu latu-uraa varten (a). Supan rinteillä kasvaa lehtolajeja kuten kivikkoalvejuurta, mustakonnamarjaa, lehtokuusamaa ja sinivuokkoa. Puusto on sekametsää, jossa on lehtipuupötkelöitä. Supan pohjoispuolella on pieni ohutturpeinen suo (b), jonka valtalajeja ovat tupasvilla, vaive-ro, paatsama ja viitakastikka. Suon pohjoispäässä on ryhmä kookkaita tervaleppiä.

Lahden eteläpuolella on varttunutta sekametsää, jossa kasvaa järeitä kuusia ja koivuja, tuomea, vaahteraa ja muutamia kookkaita haapoja (c). Lahopuuna on koivupötkelöitä. Aluskasvillisuudessa esiintyy yleisesti lehtolajeja lehtokuusamaa ja mustakonnamarjaa sekä etenkin lahden lounaiskulmaan laskevassa notkelmassa kivikkoalvejuurta ja hiirenporrasta. Sekametsäinen suppamaasto jatkuu Ukonniementien eteläpuolelle.

Myös lahden länsipuolen selännteellä kasvaa varttunutta sekametsää. Kohti Saimaata viettävässä törmässä kasvaa hieman kissankäpälää ja siletä löytyi yksi kangasvuokko. Ranta-alueen pohjoisosassa on pienen nimettömän saaren suojassa pienialainen vesi- ja rantalintujen pesimä- ja ruokailualue (d).

Arvo: Alueella on lehtolaikkuja ja suo, joita voidaan pitää metsälain erityisen tärkeinä elinympäristöinä. Muilta osina alue on jyrkän topografiansa ja puustonsa vuoksi huomionarvoinen. Metsä- ja ranta-alueella on myös linnustollista arvoa (liite 1).



*Eteläosan lahden rantapuustoa ja saniaisia kasvava notkelma sen eteläpuolella.*

### 4. Keskiosan supat ja metsät

Ukonniemen keskiosan supat on mainittu Imatran luonnonsuojeluselityksessä huomionarvoisina luontokohteina (Imatran kaupunki 2000). Alueella on paikoin rehevää kasvillisuutta ja se on linnustoltaan monipuolinen (liite 1).

Länsireunan suurimman laakeahkon supan pohjalla kasvaa talousmetsämäistä kuusikkoa. Huomionarvoisinta kasvilajistoa on jyrkässä etelärinteessä, missä esiintyy kivik-



koalvejuurta, sinivuokkoa, lehtokuusamaa ja mustakonnanmarjaa (e). Lisäksi koillisrinteessä on valoisaa sekametsää, jossa on kuusamaa, nuokkuhelmikkää, valkolehdokkia ja sinivuokkoa (f). Suuren supan itäpuolella on muutamia pieniä suppia, jotka kasvillisuudeltaan ovat ympäristöään rehevämpiä.

Rantarinteessä suuren supan länsipuolella on varttunutta koivua ja mäntyä kasvavaa sekametsää, jossa on siellä tällä kuusia (g). Lahopuuna on lehtipuupötkelöitä. Lehtomaisessa aluskasvillisuudessa on sananjalkaa, lillukkaa, kieloa, metsäkastikkaa ja metsäkurjenpolvea sekä vähän mustakonnanmarjaa ja kevätlinnunhernettä. Rinteen reuna itään kuntopolulle on jyrkkä ja siinä kasvaa harmaaleppää, lehtokuusamaa sekä noin kymmenen nuorta puumaista metsälehmusta (h). Kasvillisuus on osin ketomaista: ahokujinjuurta, ahomataraa, häränsilmää, päivänkakkaraa, aholeinikkiä ja ruusuohoa.

Arvo: Alueella on lehtolaikkuja, joita voidaan pitää metsälain erityisen tärkeinä elinympäristöinä. Muilta osina alue on jyrkän topografiansa, suppamuodostumien ja puustonsa vuoksi huomionarvoinen. Metsäalueella on myös linnustollista arvoa (liite 1).



*Rantarinteen rehevää sekametsää ja metsälehmus.*

## 5. Eteläosan lampi ja rantaluhta

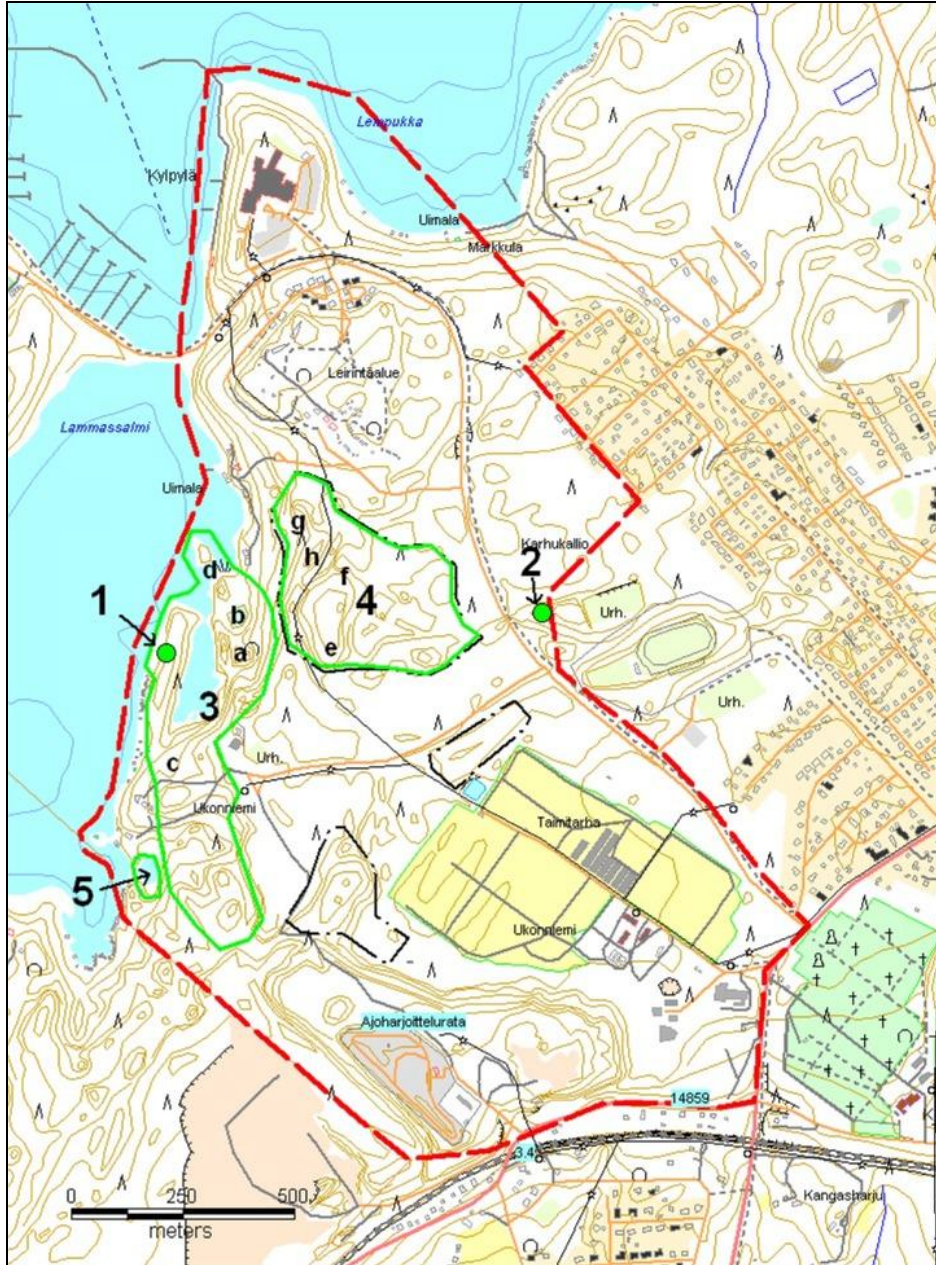
Ukonniemen etelä- ja Kurjenlahden itäpuolella on pieni alun perin Saimaasta erillinen lampi, joka on rantahiekkaa kaivamalla yhdistetty järveen. Lammen kapean avoimen luhtarannan kasveja ovat sarat, kurjenjalka, kurjenmieikka, rantamyrtti, raate, rantakukka, suoputki ja isokarpalo sekä vesialueella lumme. Pohjoisrannalla on pienialainen ruovikko.

Arvo: Pienen lammen lähiympäristöä voidaan pitää metsälain erityisen tärkeänä elinympäristönä.

### 5.3

#### Muut huomionarvoiset kohteet

Supat taimitarhan pohjois- ja länsipuolella on mainittu Imatran luonnonsuojeluselvietyksessä muilla suojeluperusteilla arvokkaina kohteina (luokka IV) (Imatran kaupunki 2000). Suppien kasvillisuus ja linnusto ovat melko tavanomaisia, mutta ne erottuvat ympäröivästä kangasmaastosta ja ovat geologisina kohteina paikallisesti huomionarvoisia.



*Luontoarvoiltaan merkittäviksi arvioidut kohteet selvitysalueella (1-5). Kirjaimet (a-g) viittaavat kohdekuvauksissa mainittuihin paikkoihin kohteiden sisällä. Imatran luonnonsuojelusevityksessä (2000) mainitut kolme kohdetta on rajattu kartalle pistekatkoviivalla.*

**6**

**JOHTOPÄÄTÖKSET**

Selvitysalue luonnonympäristö on tavanomaista Salpausselän kangasmaastoa monipuolisempi, sillä alue on maastoltaan vaihtelevaa ja rajoittuu vesistöön. Luontoarvoiltaan merkittävimpinä kohteina erottuvat etelä- ja keskiosan suppa- ja rinnemaastojen metsät. Niissä esiintyy lehtokasvilajeja kuten lehtokuusamaa ja mustakonnanmarja ja ne ovat myös linnustoltaan monipuolisia. Selvitysalueen eteläosassa on havaittu huomionarvoisia lintulajeja, kuten ruisräikkä, kehrääjä, kangaskiuru ja pikkulepinkäinen ihmistoiminnan synnyttämässä avoimissa ja puoliavoimissa elinympäristöissä (taimitarha-alue ja vanha soranottoalue).

Suppien alueen reheviä lehtolaikkuja voidaan pitää metsälain (10 §) erityisen tärkeinä elinympäristöinä, joiden metsänhoidolliset hoito- ja käyttötoimenpiteet tulee tehdä elinympäristöjen ominaispiirteet säilyttävällä tavalla. Mikäli mainitut kohteet eivät täytä metsälain vaatimuksia, voidaan niitä silti pitää muina paikallisesti huomionarvoisina luontokohteina. Molemmissa tapauksissa kohteet tulee huomioida maankäytön suunnittelussa, niin että suunnittelu muun muassa edistää luonnon monimuotoisuuden ja muiden luonnonarvojen säilymistä (maankäyttö- ja rakennuslaki 5 §).

Alueella ei todettu kohteita, jotka täyttäisivät luonnonsuojelulain (29 §) kriteerit suojelluista luontotyypeistä tai olisivat vesilain (1 luku, 15a§ ja 17a§) tarkoittamia luonnontilaisina säilytettäviä pienvesiä. Aiemmin mainituista luontokohteista (Imatran kaupunki 2000) taimitarhan länsi- ja pohjoispuolen supat arvioitiin tässä selvityksessä luontoarvoiltaan tavanomaisiksi, mutta geologisesti huomionarvoisiksi. Alueella ei todettu merkkejä liito-oravasta. Uhanalaisen kangasvuokon kasvupaikkoja todettiin kaksi.

## 7

### LÄHTEET

Geologian tutkimuskeskus 2009: Geokartta-palvelu (<http://geokartta.gtk.fi/>) ja tietoaineistot/reunamuodostumat ([http://www.gsf.fi/aineistot/mp-opas/jaatikkojoki\\_RM.htm](http://www.gsf.fi/aineistot/mp-opas/jaatikkojoki_RM.htm)).

Etelä-Karjalan liitto 2007: Etelä-Karjalan maisema- ja kulttuurialueselvitys. Osa 1. <http://www.ekarjala.fi/ekliitto/>, maakuntakaavan selvitykset.

Imatran kaupunki 2000: Imatran luonnonsuojeluselitys.

Kaakkois-Suomen ympäristökeskus 2008: Vuoksen vesienhoitoalueen pintavesien ekologinen ja kemiallinen tila Kaakkois-Suomen ympäristökeskuksen alueella. <http://www.ymparisto.fi/default.asp?node=22813&lan=fi>.

Kuitunen, K. 2006: Imatran liito-oravaselitys. -16 s. Etelä-Karjalan Allergia- ja ympäristöinstituutti.

Pöyry Environment Oy 2006: Saimaanselän osayleiskaavan luontoselvitys. – 15 s.

Rassi, P., Alanen, A., Kanerva, T. ja Mannerkoski, I. (toim.) 2000: Suomen lajien uhanalaisuus 2000. – 432 s. Ympäristöministeriö. Helsinki.

Sierla, L., Lammi, E., Mannila, J. & Nironen, M. 2004: Direktiivilajien huomioon ottaminen suunnittelussa. Suomen ympäristö 742. Ympäristöministeriö.

Suomen ympäristökeskus 2009: Oiva-ympäristö- ja paikkatietopalvelun tiedot luontokohteista, pohjavesialueista ja uhanalaisista lajeista. <http://www.wp2.ymparisto.fi/scripts/oiva.asp>

Söderman, T. 2003: Luontoselvitykset ja luontovaikutusten arviointi - kaavoituksessa, YVA-menettelyssä ja Natura-arvioinnissa. Ympäristöopas 109, Luonto ja luonnonvarat. Suomen ympäristökeskus.

Ympäristöministeriö 2005: Liito-oravan huomioon ottaminen kaavoituksessa. Kirje 9.11.2005.

Yhteydenotot: Imatran kaupunki, Kaakkois-Suomen ELY-keskus



## IMATRAN UKONNIEMEN PESIMÄLINNUSTOSELVITYS VUONNA 2010

**KARRI KUITUNEN**

### 1. Tiivistelmä

Imatran Ukonniemen pesimälinnustoa selvitettiin 27.5.–1.7.2010 maalintujen kartoitusmenetelmää soveltaen ja Imatran kaupungin osoittamien lisäkohteiden osalta aluetta yleisesti kiertämällä 24.9. ja 27.9.2010. Selvitysalueen pesimälinnuston pääosan muodostivat tavanomaiset metsälajit. Erityissuojelua vaativia lintulajeja ei havaittu. Selvitysalueella havaitut uhanalaiset ja lintudirektiivin I-liitteessä mainitut lajit ampuhaukka ja käenpiika eivät edellytä kaavoituksellista erityishuomiota. Muista lintudirektiivin lajeista havaittiin käki ja palokärki (syönnös) ja pikkusieppo (silmälläpidettävä). Silmälläpidettävistä lajeista havaittiin käki. Suomessa harvalukuisista luokittelemattomista lintulajeista havaittiin idänuunilintu. Alueen lehtomaisuutta ilmensivät muun muassa kultarinta ja sirittäjäreviirien suuri määrä. Selvitysalueen keski- ja lounaisosissa sijaitsevat ympäristöään rehevämmät supat ovat linnustollisesti tärkeimpiä alueita. Länsiosassa sijaitsevalla suojaisella lahdelmalla on myös paikallista merkitystä ranta- ja vesilintujen elinympäristönä.

### 2. Selvitysmenetelmä

Pesimälinnustonselvityksen ensisijainen tarkoitus oli lintudirektiivin I-liitteen, uhanalaisten ja silmällä pidettävien lajien esiintymisen selvittäminen (Neuvoston direktiivi 79/409/ETY, Rassi ym. 2001) sekä tuulivoimarakentamisen mahdollisten linnustovaikutusten arviointi yleisellä tasolla. Pesimälinnustoa selvitettiin maalintujen kartoitusmenetelmää soveltaen kolmella koko alueen kattavalla laskentakierroksella 27.5., 8.6. ja 30.6.–1.7.2010 (Koskimies ja Väisänen 1988). MMM Karri Kuitunen teki maastotyöt heikkotuulisella ja poutaisella säällä pääsääntöisesti klo 4.00–10.00. Kartoituslaskennoissa selvitysalue käveltiin systemaattisesti läpi lintuja jatkuvasti havainnoiden siten, että kulkulinjojen välinen etäisyys vaihteli kasvillisuuden tiheyden perusteella noin 50 metristä 120 metriin. Tavallisten lajien osalta pesiväksi pariiksi tulkittiin, kun laulava tai nähty koiras tai naaras havaittiin yhdellä ja huomionarvoisten lajien (lintudirektiivi, uhanalaiset) osalta kahdella laskentakerralla samalla paikalla sopivassa pesimäympäristössä. Yksikin havainto riitti pesiväksi pariiksi tulkitsemiseen, jos se koski pesää, poikuetta, pesää rakentavaa tai ruokaa/ulosteita kantavaa emoa.

Imatran kaupungin osoittamat lisäkohteet kierrettiin 24.9. ja 27.9.2010 (kuva ?). Tällöin arvioitiin tarvetta kyseisten alueiden pesimäaikaiseen selvittämiseen.

### 3. Tulokset

Selvitysalueella havaittiin 48 pesivää tai mahdollisesti pesivää lintulajia (liite 1). Runsaampia pesimälajeja olivat peipon ja pajulinnun lisäksi metsäkivinen, lehtokerttu, harmaasiippo, kirjosiippo, räkättirastas, punakylkirastas, laulurastas, mustarastas, punarinta, talitiainen ja sinitiainen. Tavanomaisista metsä-, pensaikko- ja kulttuurilajeista havaittiin vähälukuisempina muun muassa leppälintu (5), käpytikka (4), rautiainen (4), puukiipijä (3), hippiäinen (3), hernekerttu (3), pensaskerttu (3), sepelkyyhky (3), varis (3), lehtokurppa (2), närhi (1), pikkuvarpunen (1) ja keltasirkku (1).

Etelä-Karjalan oloissa vaateliaammista lehtolajeista havaittiin kaksi kultarinnan ja peräti 14–17 sirittäjän reviiriä. Sirittäjän runsaslukuisuus ilmentää alueen yleistä rehevyyttä. Vesi- ja rantalinnuista havaittiin alueen länsiosassa silkkiuikku (pesä), kanadanhanhi (poikue), sinisorsa (poikue ja useita joutilaita yksilöitä), härkälintu (pari reviirillä), rantasipi (reviiri), kalalokki (3 pesintää) ja västäräkki (2 reviiriä). Paikallisesti huomionarvoinen suojaisa vesi- ja rantalintujen elinympäristö sijaitsee Ukonniemen uimarannan eteläpuolella sijaitsevan pienen saaren ympäristössä (kuva 1).

Erityissuojelua vaativia lintulajeja ei havaittu. Lintudirektiivin I-liitteen lajeista sekä uhanalaisista ja vaarantuneista lajeista havaittiin käenpiika (yksi reviiri) ja ampuhaukka (Neuvoston direktiivi 79/409/ETY, Rassi ym. 2001; kuva 1). Ampuhaukkahavainto koski alueen pohjoisosan yli lentävää yksilöä ja sen perusteella ei voi päätellä sijaitseeko mahdollinen pesimäpaikka selvitysalueella vai alueen ulkopuolella.

Muista lintudirektiivin I-liitteen lajeista havaittiin pyy (poikue alueen keski- ja reviiri alueen länsiosassa sekä koiraan syysreviiri lisäkohteiden maastokäynnillä) ja palokärjen syönnös alueen keskiosassa. Silmälläpidettävistä ja lintudirektiivin I-liitteen lajeista havaittiin pikkusieppo leirintäalueen eteläpuolella sijaitsevien kuusikkoisten suppien lähistöllä ja syyskuussa kaksi kangaskiurua mahdollisella pesimäpaikalla taimitarha-alueella (ks. aiempien vuosien lintuhavainnot lisäkohteilla). Pikkusieppo havaittiin sopivassa pesimäympäristössä kahtena päivänä, mutta mahdollisesti havainto koski alueen läpi muuttomatalla kulkenutta yksilöä (kuva 1). Silmälläpidettävistä lajeista havaittiin kaksi (1–3 soidintavaa koirasta ja yksi naaras).

Muista Suomessa harvalukuisista ja Etelä-Karjalan oloissa vaateliaista lintulajeista havaittiin laulava koiras idänuunilintu (kuva 1).

Lehtolintuja, erityisesti sirittäjiä, esiintyy selvitysalueella laajalti metsien yleisen rehevyyden vuoksi. Lehtolintujen sekä vanhan metsän lajien, kuten tikkojen, pikkusiepon ja idänuunilinnun, kannalta tärkeimpiä elinympäristöjä ovat kuitenkin ne selvitysalueen osat, joilla lehtokasvillisuus on selväpiirteisimmillään. Tällaisia ovat erityisesti lounais- ja keskiosissa sijaitsevat ympäristöään rehevämmät supat.

#### *Aiempien vuosien huomionarvoiset lintuhavainnot lisäkohteilla*

Lintudirektiivin I-liitteen ja silmälläpidettävistä lajeista ruiskäkkäreviiri ja pikkulepinkäisen pesintä havaittiin ajoharjoitteluradan läheisyydessä sekä kangaskiurureviiri taimitarha-alueella vuonna 2008. Lisäksi kehrääjästä on aiempien vuosien reviirihavainto Joutsenontien pohjoispuolelta selvitysalueen rajan läheisyydestä (Karri Kuitusen julkaisemattomat muistiinpanot).

Taulukko 1. Imatran Ukonniemen linnustaselvityksessä vuonna 2010 sekä aiempina vuosina\* havaitut pesivät ja mahdollisesti pesivät lintulajit (50). Lajit on esitetty suomenkielisen nimen mukaisessa aakkosjärjestyksessä. Palokärki on mukana selvitysalueelta löytyneiden syönnösten perusteella.

ampuhaukka	laulurastas	puukiipijä
harakka	lehtokerttu	pyy
harmaasieppo	lehtokurppa	rantasipi
hernekerttu	leppälintu	rautiainen
hippiäinen	metsäkivinen	ruisrääkkä*
hömötiainen	mustarastas	räkättirastas
härkälintu	närhi	sepelkyyhky
kalalokki	palokärki	silkkiuikku
kanadanhanhi	pajulintu	sinisorsa
kangaskiuru*	peippo	sinitiainen
kehrääjä*	pensaskerttu	sirittäjä
keltasirkku	pikkulepinkäinen*	talitiainen
kirjosieppo	pikkusieppo	töyhtötiainen
kultarinta	pikkuvarpunen	varis
käenpiika	punakylkirastas	viherpeippo
käki	punarinta	vihervarpunen
käpytikka	punatulkku	västäräkki

#### 4. Tulosten tarkastelu

Pesivien ja mahdollisesti pesivien lajien määrä Ukonniemessä on varsin suuri, koska linnustoon kuuluu tavanomaisten metsälajien lisäksi muun muassa lehto-, ranta- ja vesilintuja. Havaitut kaksi uhanalaista lintulajia (käenpiika, ampuhaukka) eivät kaavoitussellisesti edellytä erityishuomiota. Ampuhaukka pesii vanhoissa variksen pesissä jopa asutuksen läheisyydessä. Pääosa Etelä-Karjalassa pienestä kannasta pesii eteläisen Saimaan rannoilla (esim. Sojamo 2006). Käenpiika on puolestaan usein pihapiirien lintupönttöjen asukki.

Lintudirektiivin I-liitteen ja silmälläpidettävistä lajeista ruisrääkkäreviiri ja pikkulepinkäisen pesintä havaittiin ajoharjoitteluradan läheisyydessä sekä kangaskiurureviiri taimitarha-alueella vuonna 2008. Lisäksi kehrääjästä on aiempien vuosien reviihävainto Joutsenontien pohjoispuolelta selvitysalueen rajan läheisyydestä Syyskuisen maastokäynnin perusteella ja aiempien vuosien havaintojen perusteella Imatran kaupungin osoittamat lisäkohteet eivät edellytä lintujen pesimäaikaisia lisäselvityksiä.

#### **Kirjallisuus:**

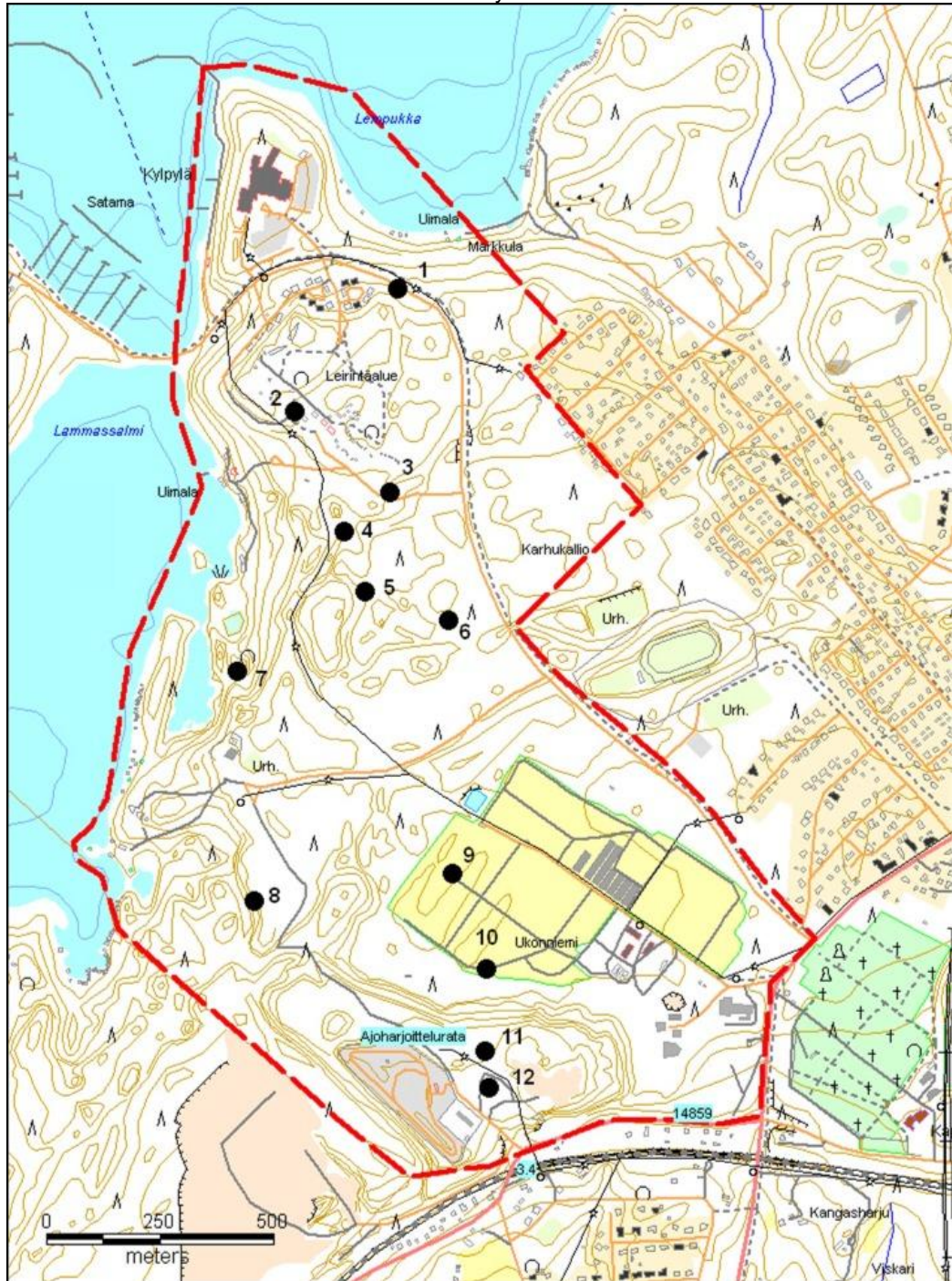
Koskimies, P., Väisänen, R.A. 1988: Linnustonseurannan havainnointiohjeet. Helsingin yliopiston eläinmuseo, Helsinki. 143 s.

Neuvoston direktiivi 79/409/ETY: luonnonvaraisten lintujen suojelusta (lintudirektiivi).

Rassi, P., Alanen, A., Kanerva, T., Mannerkoski, I. (toim.) 2001: Suomen lajien uhanalaisuus 2000. Ympäristöministeriö ja Suomen ympäristökeskus., Helsinki.

Sojamo, E. 2006: Päiväpetolinnut katsauksessa Lintuvuosi 2006. – *Ornis Karelica* 30: 18–20.





**Kuva 1.** Imatran Ukoniemen pesimälinnustaselvityksen punaisella katkoviivalla merkitty alue ja huomionarvoisten lintulajien havaintopaikat vuonna 2010.

- 1= ampuhaukan havaintopaikka
- 2= käenpiikareviiri (laulava koiras)
- 3= pikkusiepon havaintopaikka
- 4= idänuunilintureviiri (laulava koiras)
- 5= palokärjen syönnös
- 6= pyypoikue,
- 7= pyyreviiri (soidintava koiras)
- 8= pyyn syysreviiri
- 9= kangaskiurun syyshavainto (2 yks.).
- 10= kangaskiurureviiri 2008
- 11= ruisrääckäreviiri 2008
- 12= pikkulepinkäisen reviiri 2008