



IMATRAN YLEISKAAVA 2040 – "KOKOAN SUUREMPI IMATRA"

VALMISTELUVAIHEEN YLEISÖTILAISUUS 8.3.2022

IMATRAN YLEISKAAVA 2040 VALMISTELUVAIHEEN AINEISTO



IMATRAN YLEISKAAVA 2040

VALMISTELUVAIHEEN SELOSTUS
8.2.2022
(liittyä 8.2.2022 päivättyyn kaavakarttaan)
24.2.2021 (kaupunkikehityslautakunta 2.3.2021)
Tarkistettu 10.2.2022 (kaupunkikehityslautakunta 15.2.2022)

Kaavamerkinnit ja määräykset

1.01	1.02	1.03	1.04	1.05	1.06	1.07	1.08	1.09	1.10	1.11	1.12	1.13	1.14	1.15	1.16	1.17	1.18	1.19	1.20	1.21	1.22	1.23	1.24	1.25	1.26	1.27	1.28	1.29	1.30	1.31	1.32	1.33	1.34	1.35	1.36	1.37	1.38	1.39	1.40	1.41	1.42	1.43	1.44	1.45	1.46	1.47	1.48	1.49	1.50	1.51	1.52	1.53	1.54	1.55	1.56	1.57	1.58	1.59	1.60	1.61	1.62	1.63	1.64	1.65	1.66	1.67	1.68	1.69	1.70	1.71	1.72	1.73	1.74	1.75	1.76	1.77	1.78	1.79	1.80	1.81	1.82	1.83	1.84	1.85	1.86	1.87	1.88	1.89	1.90	1.91	1.92	1.93	1.94	1.95	1.96	1.97	1.98	1.99	2.00
-------------	-------------	-------------	-------------	-------------	-------------	-------------	-------------	-------------	-------------	-------------	-------------	-------------	-------------	-------------	-------------	-------------	-------------	-------------	-------------	-------------	-------------	-------------	-------------	-------------	-------------	-------------	-------------	-------------	-------------	-------------	-------------	-------------	-------------	-------------	-------------	-------------	-------------	-------------	-------------	-------------	-------------	-------------	-------------	-------------	-------------	-------------	-------------	-------------	-------------	-------------	-------------	-------------	-------------	-------------	-------------	-------------	-------------	-------------	-------------	-------------	-------------	-------------	-------------	-------------	-------------	-------------	-------------	-------------	-------------	-------------	-------------	-------------	-------------	-------------	-------------	-------------	-------------	-------------	-------------	-------------	-------------	-------------	-------------	-------------	-------------	-------------	-------------	-------------	-------------	-------------	-------------	-------------	-------------	-------------	-------------	-------------	-------------	-------------	-------------

Kaavakartta

Kaavamääräykset

Kaavakartta

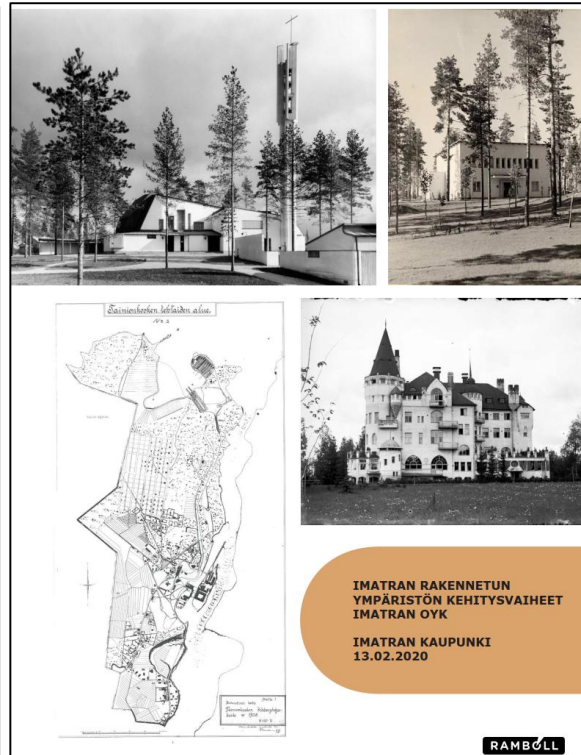
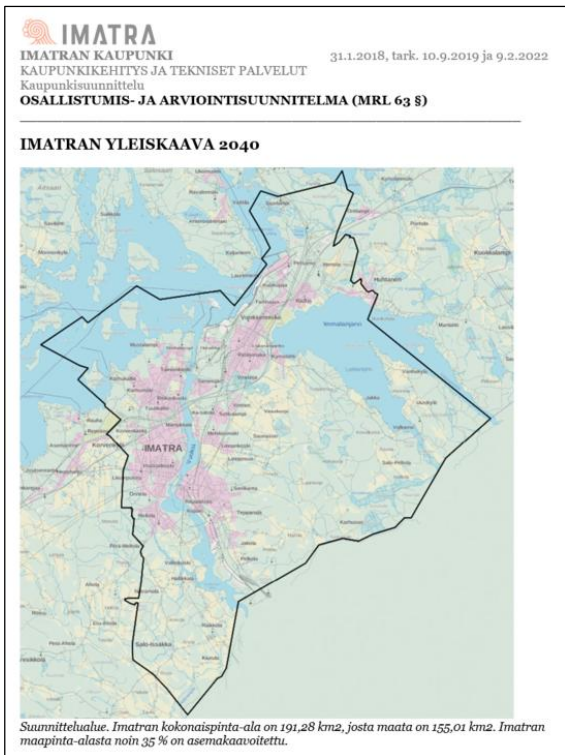
Kaavaselostus

Yleiskaava koostuu kaavakartasta kaavamerkintöineen ja -määräyksineen, jota kaavaselostus auttaa tulkitsemaan.

Keskeinen osa yleiskaavaa ovat yleiskaavan tavoitteiden toteuttamiseen keskittyvät kaavamääräykset, joissa kuvataan alueen laadulliseen ja muuhun kehittämiseen liittyviä periaatteita ja reunaehtoja.



YLEISKAAVAN SELOSTUKSEN LIITEAINEISTO



RAMBOLL

- Liite 1. Osallistumis- ja arviointisuunnitelma, tarkistettu 9.2.2022.
- Liite 2. Saimaan rantojen ja saarten rakentamisen kaavataloustarkastelu, Ramboll, 18.11.2019
- Liite 3. Imatran rakennetun ympäristön kehitysvaiheet, Imatran kaupunki, Ramboll 13.2.2020
- Liite 4. Imatran yleiskaava 2040, Luontoselvitysten tulkinta kaavatyötä varten, Ramboll, 13.1.2022
- Liite 5. Imatran yleiskaava, Arkeologinen inventointi 2019–2020, Maanala Oy
- Liite 6. Imatran yleiskaava 2040, Meluselvitys, WSP, 25.2.2021
- Liite 7. Kestävää liikumista koskeva selvitys, Ramboll, 30.11.2021
- Liite 8. Imatran (alustavan) yleiskaavaluonnoksen ilmastovaikutusten arviointi, Ramboll, 8.2.2022

YLEISKAAVAN SELOSTUKSEN LIITEAINEISTO

Imatran luonnonsuojeluselivityksen päivitys vuosina 2019–2020

Imatran yleiskaavan luontaselvitykset 2019–2020

Saimaan ranta-alueet & saaret

Vastaanottaja
Imatran kaupunki
Asiakertyyppi
Raportti
Päivämäärä
13.1.2022

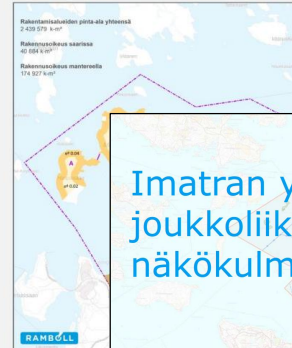
IMATRAN YLEISKAAVA 2040
LUONTOSELVITYSTEN TULKINTA
KAAVATYÖTÄ VARTEN



RAMBOLL

RAMBOLL Bright ideas. Sustainable change.

SAIMAAN RANTOJEN JA SAARTEN RAKENTAMISEN KAAVATALOUSTARKASTELU



Imatran yleiskaavan toteuttaminen joukkoliikenteen ja pyöräilyn näkökulmasta

18

30.11.2021

RAMBOLL

IMATRAN YLEISKAAVA ILMASTOVAIKUTUSTEN ARVIOINTI

Anna-Maria Rauhala, Iris Broman, Ville Ahvikko
8.2.2022

Kuva: <https://www.saima.fi/ima/rauhala>
RAMBOLL

IMATRAN YLEISKAAVA 2040 - KESKEINEN SISÄLTÖ

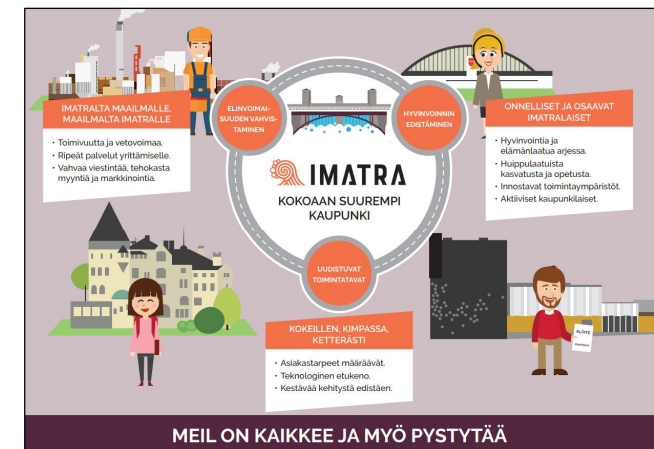
IMATRAN YLEISKAAVA 2040 - KESKEINEN SISÄLTÖ

Yleiskaava 2040 on oikeusvaikutteinen yleiskaava, jonka keskiössä ovat kestävyys- ja ilmastonäkökulmat sekä kaupungin vetovoiman, omaleimaisuuden ja kilpailukyyn lisääminen.

TEEMAT

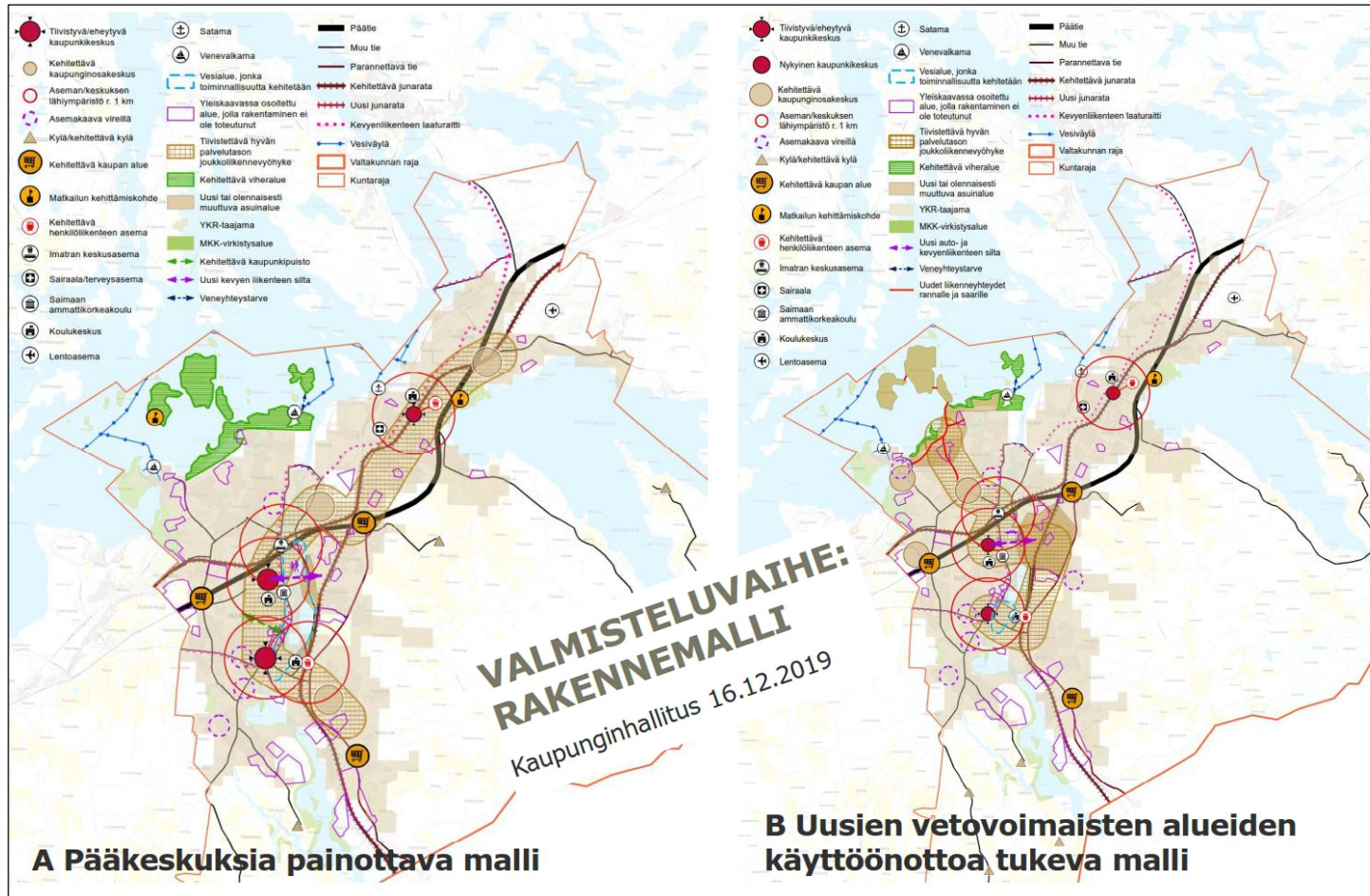
- Trendin kääntäminen – kasvuun varautuminen
- Kaupunkikeskukset, kaupunginosakeskukset ja asemanseudut - keskustojen vetovoiman ja viihtyisyyden lisääminen, monimuotoinen asuminen
- Taajama-alueet ja kestävä liikkuminen
- Kauppa - suuryksikköjen ratkaisu maakuntakaavan mukaiseksi
- Elinkeinoelämä – riittävät tilavaraukset, profilointi
- Saimaan ranta-alueet – hallitun hyödyntämisen mahdollistaminen
- Raja-alueet, Puolustusvoimien alueet
- Matkailu ja virkistys – mm. Vuoksen ympäristön elävöittäminen, reitistöt
- Kylät ja maaseutualueet
- Kulttuuriympäristö – arvojen ja ajallisen kerroksellisuuden turvaaminen
- Luonnonympäristö – arvojen ja monimuotoisuuden turvaaminen

LUODAAN
ALUEIDENKÄYTÖLLISIÄ
EDELITYKSIÄ
KAUPUNKISTRATEGIAN
TOTEUTTAMISELLE



IMATRAN YLEISKAAVA 2040 – PROSESSI

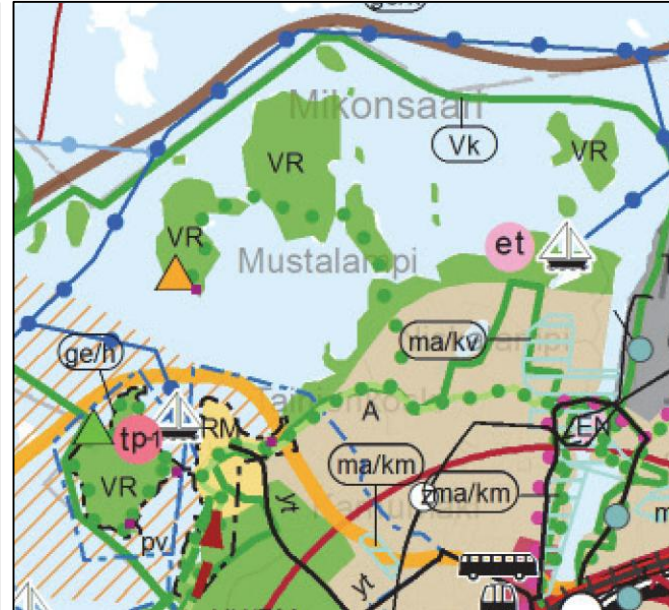
RAKENNEMALLIT



- Tutkittiin yhdyskuntarakenteen tasolla erilaisia tapoja toteuttaa suunnittelulle asettuja tavoitteita.
- Voimakas tahtotila ja poliittinen ohjaus Saimaan rantojen käyttöönoton puolesta → heijastui rakennemalliin B.

IMATRAN YLEISKAAVA 2040 – PROSESSI

KAAVARUNKO



Maakunnallinen ohjaus:

Etelä-Karjalassa on voimassa ympäristöministeriön 21.12.2011 vahvistama Etelä-Karjalan maakuntakaava ja 19.10.2015 vahvistettu Etelä-Karjalan 1.vaihemaakuntakaava.

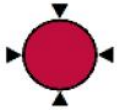
IMATRAN YLEISKAAVA 2040

KESKEINEN STRATEGINEN SISÄLTÖ

- Koko kaupungin alueen käsittävällä yleiskaavalla määritellään kaupungin alueidenkäytön kehityksen isot linjat. Strategisen yleiskaavan ohjausvaikutus on kaavan tarkoituksesta ja suunnittelutarkkuudesta johtuen erilainen kuin osayleiskaavojen. Sen ohjaus tähtää erityisesti siihen, että yksityiskohtaisemmassa suunnittelussa tulee huomioiduksi kaupungin alueidenkäytön kokonaisuus.
- Strategisessa yleiskaavassa on huomioitu maakuntakaavan ohjaava vaikutus ja se on periaatteiltaan maakuntakaavan mukainen.
- Kaupungin alueella on voimassa eriasteisia, eri aikoina ja erilaisilla suunnitteluperiaatteilla laadittuja osayleiskaavoja. Yleiskaava korvaa kaikki Imatran alueelle aiemmin laaditut osayleiskaavat.
- Yleiskaava on luonteeltaan yleispiirteinen aluevarausyleiskaava → Alueiden pääkäyttötarkoitukset osoitettu, mutta lupaa rakentamiseen ei voida myöntää suoraan yleiskaavan perusteella → Rakentaminen edellyttää asemakaavoitusta. Maaseutualueella tilanne säilyy pitkälti nykyisellään.
- Aluevarausmerkinnöissä tavoiteltu yleispiirteisyyttä ja joustavuutta, jotta yleiskaava ei vanhenisi nopeasti vaan kestäisi aikaa ja jättäisi liikkumavaraa yksityiskohtaisempaan suunnitteluun.

IMATRAN YLEISKAAVA 2040

KESKUSTA-ALUEET: IMATRANKOSKI, MANSIKKALA JA VUOKSENNISKA



Kaupunkikeskus.

Merkinnällä on osoitettu Imatrankoski, Mansikkala ja Vuoksenniska.



Keskustatoimintojen alue.

Merkinnällä on osoitettu Imatrankosken, Mansikkalan ja Vuoksenniskan keskusta-alueet.

- Kaupunkimainen, sekoittuneen rakenteen alue
 - Kauppa ja kaupalliset palvelut, julkiset palvelut ja hallinto, keskustaan soveltuva monimuotoinen asuminen, työpaikat, matkailu, virkistys, vapaa-ajan toiminnot
- Keskusta-alueiden elinvoimaisuuden ja vetovoimaisuuden lisääminen, eri väestöryhmien tarpeiden huomioiminen
 - Keskustojen kehittäminen asuntoalueina
 - Keskustahakuinen erikoiskauppa, keskustahakuiset palvelut sekä päivittäistavarakauppa → lyhyet välimatkat palvelujen välillä, hyvä saavutettavuus eri liikennemuodoin
 - Kaupunkikuvallinen ilme, rakennetun ympäristön laatu ja ympäristön viihtyisyys
- Rakenteen riittävä eheys ja tiiveys → joukkoliikennepalvelujen sekä kävelyn ja pyöräilyn edellytykset paranevat
- Ranta-alueiden saavutettavuuden ja vesistön läheisyyden korostaminen julkisissa kaupunkitiloissa



IMATRAN YLEISKAAVA 2040

KAUPUNGINOSAKESKUKSET: RAJAPATSAS, SIENIMÄKI, RAUTIO, ITÄ-SIITOLA, KARHUMÄKI, MELTOLA, SAIMAANRANTA

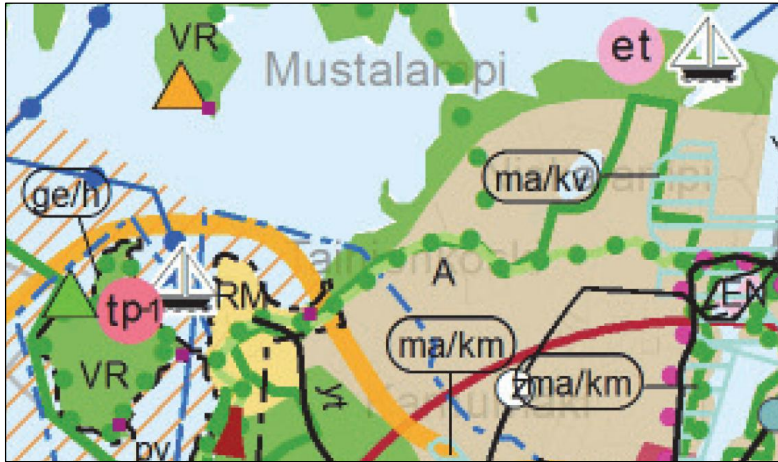
- **Tiiviin rakentamisen aluetta**
- **Asumista tukevat palvelut**, keskuksen luonteeseen ja ympäristöön soveltuva rakentaminen, työpaikat, virkistys
- **Täydennysrakentaminen**
 - Pyritään edistämään asumista tukevien lähipalvelujen säilyttämistä
 - **Sopiva palvelutilatarjonta, yhteiset työskentelytilat**
- Viihtyisyys ja omaleimaisuus
- Eri liikennemuotojen järjestelyiden toimivuus ja turvallisuus

VERTAILU:

- Yleiskaava 1982: alakeskuksia Rajapatsas, **Tainionkoski**, Rautio, **Sienimäki**.
- Kestävä Imatra 2020 yleiskaava: Rajapatsas, **Karhumäki**, Rautio, **Meltola**
- Valmistelussa oleva yleiskaava: Kaikki edelliset (Rajapatsas, Karhumäki → Tainionkoski, Rautio, Sienimäki, Meltola) + **Itä-Siitola, Saimaanranta**

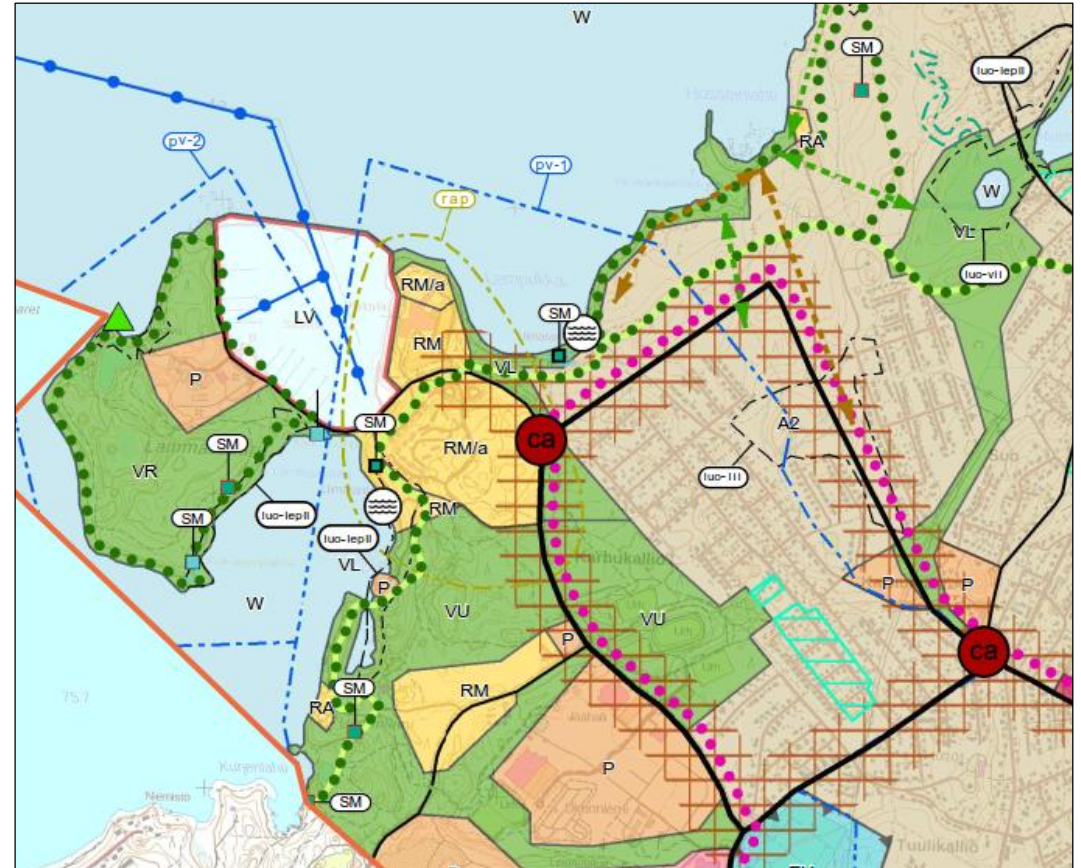
IMATRAN YLEISKAAVA 2040

KAUPUNGINOSAKESKUKSET: SAIMAANRANTA



Maakuntakaava

- Uusi tieyhteys Karhumäestä Joutsenonkadun jatkeeksi
- Joukkoliikenneyhteys
- Pyöräilyn laatuikäntävä
- Viheryhteudet
- Matkailupalvelualueiden kehittäminen (RM/a)





IMATRAN YLEISKAAVA 2040

HENKILÖLIIKENTEEN ASEMAT



Imatran keskusrautatieasema/matkakeskus.

Tarkemmassa suunnittelussa tulee edistää asemanseudun täydennysrakentamista ja kaupunkikuvan kohentamista sekä asemaympäristössä että sinne johtavilla reiteillä. Jalankulun ja pyöräilyn olosuhteita tulee kehittää parantamalla ja rakentamalla kävelyn ja pyöräilyn väylästäön runkoyhteyksiä asemalle. Saatto- ja liityntäliikenteen tarpeet tulee huomioida asemaympäristön tarkemmassa suunnittelussa.



Uusi seudullisen henkilöjunaliikenteen asema.

Merkinnällä on osoitettu Imatrankosken ja Vuoksenniskan asemat/liikennepaikat.

Tarkemmassa suunnittelussa tulee varautua matkustajapotentialin kasvattamiseen mahdollisilla uusilla henkilöliikenteen asemilla. Uusien seudullisten henkilöjunaliikenteen asemien/liikennepaikkojen toteuttamismahdollisuuksia ei tulisi muulla maankäytöllä estää tai rajoittaa.

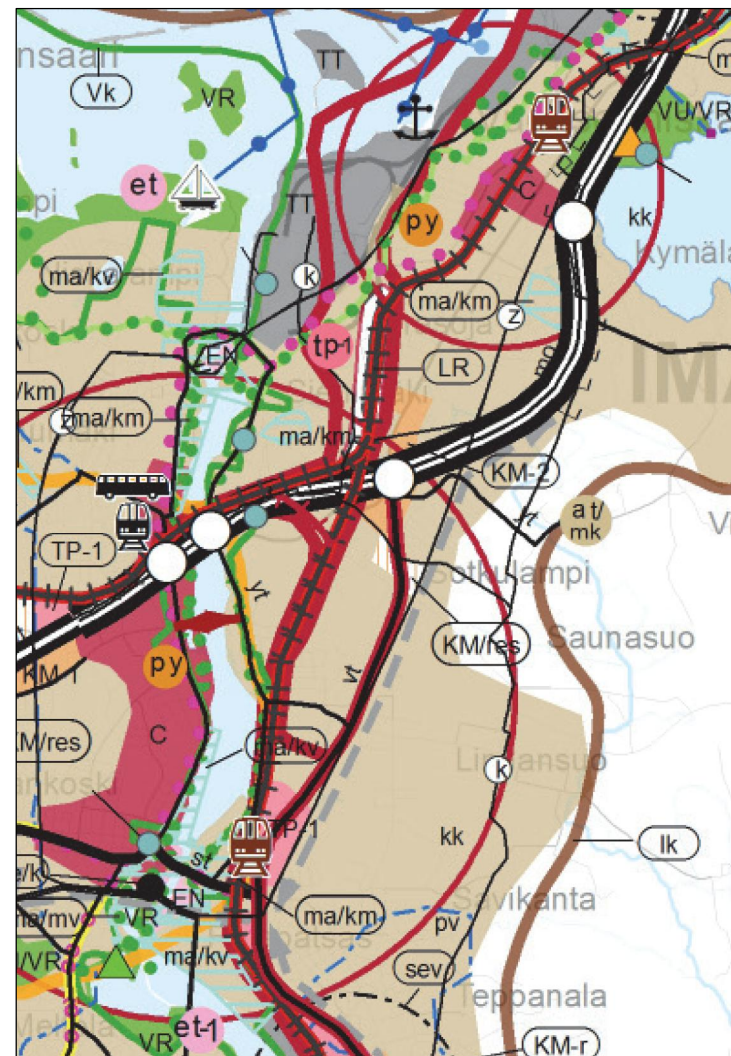
Rataosuus Imatra-Imatrankoski-raja: Radan välityskyvyn parantaminen mahdollistaa tavaraliikenteen lisäksi myös henkilöliikenteen käynnistämisen. (Väylävirasto)



Liikenneterminaali / matkakeskus



Seudullinen henkilöliikenneasema



Maakuntakaava

IMATRAN YLEISKAAVA 2040

UUDET MAHDOLLISET HENKILÖLIIKENTEEN ASEMAT

”Uuden seisakkeen tulee sijaita taajamassa, jossa on vähintään 2000 asukasta 2,5 km säteellä asemasta tai seisakkeen ympäristöön on suunniteltu maankäyttöä yli 10 000 asukkaalle.”



(Uudet junaliikenteen seisakkeet, Tekniset vaatimukset, kustannukset ja luokittelu, Väyläviraston julkaisu 36/2019)



IMATRAN YLEISKAAVA 2040

TAAJAMAJUNALIIKENNE

- Etelä-Karjalan liitto

TAAJAMAJUNAPYSÄKIT	Väestö 2019		Työpaikat 2017		Yhteensä (Imatra)		
	Etäisyys pysäkiltä	1 km	3 km	1 km	3 km	1 km	3 km
1 Taavetti		686	2 227	192	872		
2 Lappeenranta		6 634	25 735	4 979	18 564		
3 Lauritsala		3 092	13 601	1 309	7 284		
4 Joutseno		2 811	6 655	739	2 031		
5 Rauha *)		661	2 051	93	677		
6 Imatra		2 701	13 222	1 404	4 864	4 105	18 086
7 Imatrankoski		1 892	13 149	711	5 022	2 603	18 171
8 Vuoksenniska		2 291	6 617	895	1 708	3 186	8 325
9 Rautjärven asema		207	379	64	70		
10 Simpele		575	1 847	81	693		
11 Parikkala		1 001	1 638	537	687		
12 Särkisalmi		270	644	105	159		

Tilastolähde: YKR-aineisto, TK ja SYKE 2020

Imatralla seisakkeiden käyttäjäpotentiaali on hyvällä tasolla jo tällä hetkellä.

→ Yleiskaavaratkaisu: Uusien seudullisten henkilöjunaliikenteen asemien/liikennepaikkojen toteuttamismahdollisuuksia ei tulisi muulla maankäytöllä estää tai rajoittaa.

RAMBOLL

- Vahva tahto edistää vs. kannattavuus

- Lappeenranta–Imatra-työssäkäyntialueella, jossa yhdyskuntarakenne on sellainen, että se parhaiten tukisi taajamajunan matkustajakysyntää.
- Taajamajunasta halutaan tehdä maakunnallinen liikennepalvelu, joka operoi maakunnan sisällä laajimmillaan Luumäen ja Parikkalan välillä sekä lisäksi yli maakuntarajan laajimmillaan Kouvolasta Etelä-Karjalan asemien kautta Savonlinnaan. → Nämä laajennukset heikentävät liikenteen kannattavuutta.
- Operoinnin laajentaminen myös valtiorajan yli Venäjän puolelle Viipuriin ja Pietariin. Imatran rajanylitys-paikan raideliikenteen kansainvälistäminen voisi selvitysten mukaan tuoda 1 miljoona junamatkustajaa vuodessa Venäjältä rajan yli Suomen puolelle. → Tämä matkustajamäärä parantaisi kannattavuutta.

IMATRAN YLEISKAAVA 2040

JOUKKOLIIKENNE



Tiivistettävä hyvän palvelutason joukkoliikennevyöhyke.

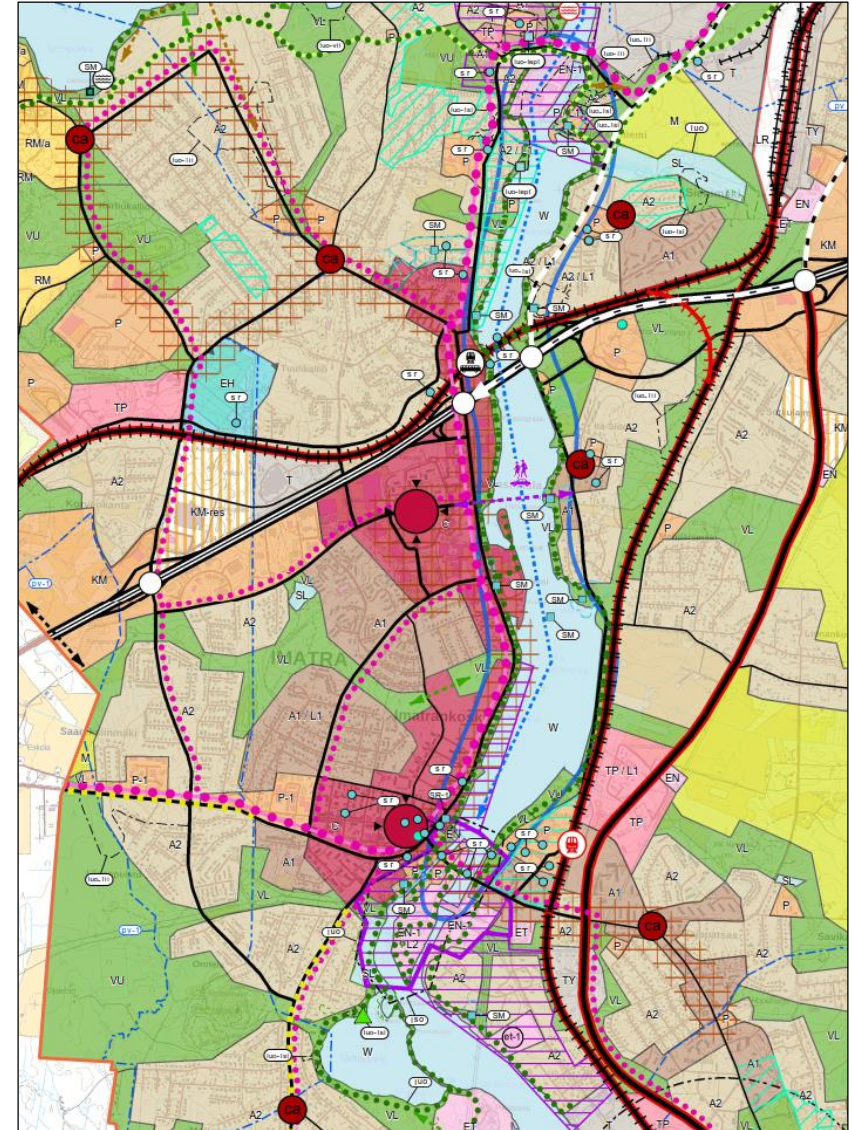
Merkinnällä on osoitettu tiivistettävä, hyvän palvelutason joukkoliikennevyöhyke Rajapatsaalta Imatrankosken, Mansikkalan, Imatran keskusrautatieaseman ja Karhumäen/Karhukallion kautta Ukonniemeen ja Imatran kylpylän alueelle. Tarkemmassa suunnittelussa tulee tukea joukkoliikennekäytävän palvelutason vahvistamista ja sen kilpailukyvyyn ja houkuttelevuuden parantamista.

A1

Intensiivinen taajamatoimintojen alue.

Alue on tarkoitettu tiiviiksi ja laadukkaan kaupunkimaisen rakentamisen alueeksi (aluetehokkuus keskimäärin 0,8), joka tukeutuu tehokkaaseen joukkoliikenteeseen, kävelyyn ja pyöräilyyn sekä monipuolisiin palveluihin. Alueelle voidaan sijoittaa asumista sekä kauppa-, liike-, toimisto- ja palvelutiloja. Alueen suunnittelussa tulee kiinnittää huomiota alueen kaupunkikuvalliseen ilmeeseen sekä viihtyisyyttä luovien kaupunkielementtien säilyttämiseen ja lisäämiseen. Asuntoalueilta tulee olla yhteydet taajamarakenteen ulkopuolisille laajemmille viheralueille. Vesistöön tukeutuvien alueiden suunnittelussa tulee tavoitella korkealuokkaista ja viimeisteltyä kokonaisuutta. Suunnittelussa tulee edistää ranta-alueiden saavutettavuutta. Alue on asemakaavoitettu tai tarkoitettu asemakaavoitettavaksi.

RAMBOLL



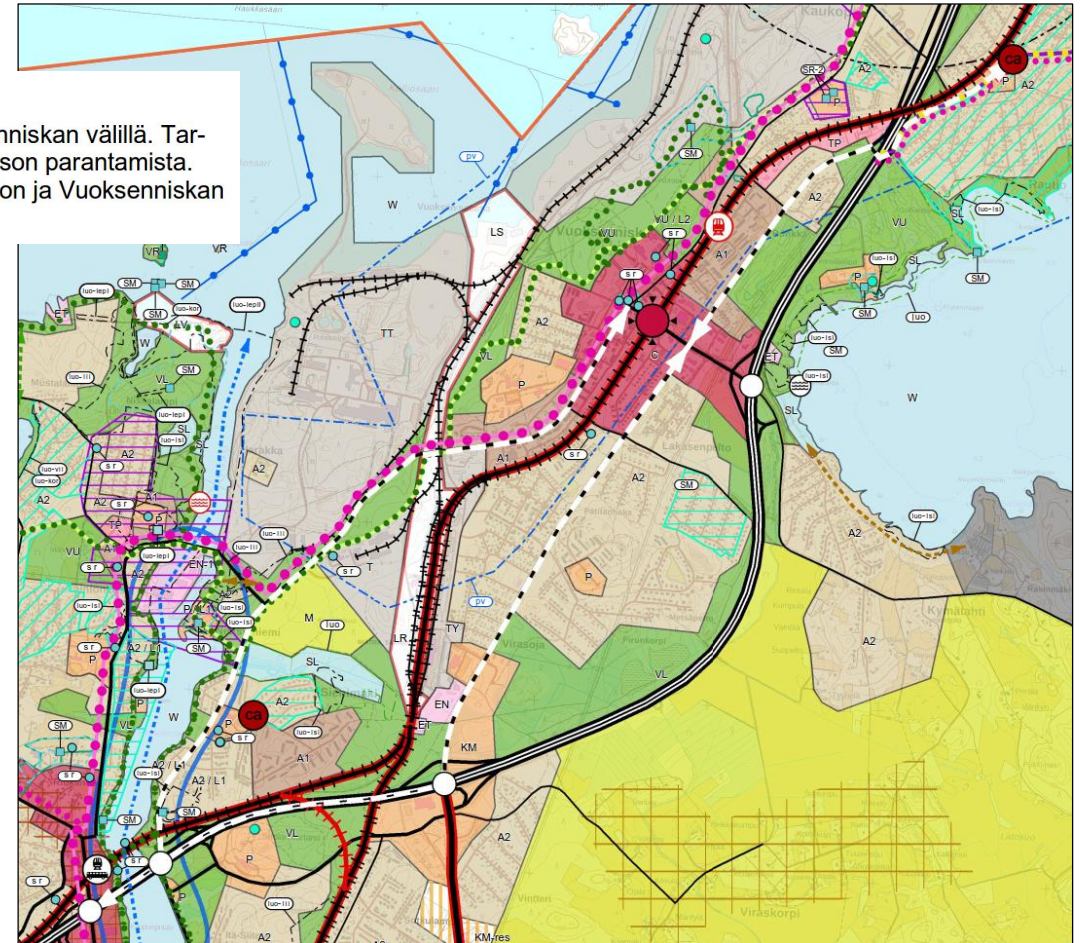
IMATRAN YLEISKAAVA 2040

JOUKKOLIIKENNE



Joukkoliikenteen yhteystarve.

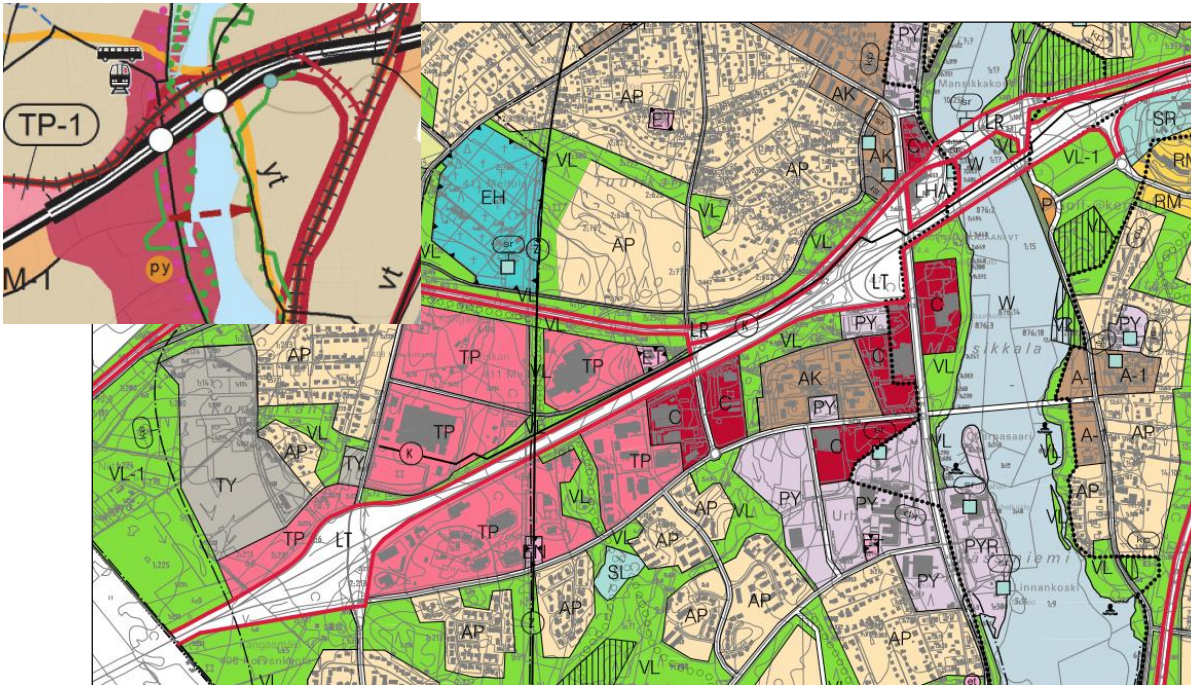
Merkinnällä on osoitettu joukkoliikennekäytävät Mansikkalan ja Vuoksenniskan välillä. Tarkemmassa suunnittelussa tulee tukea joukkoliikennekäytävän palvelutason parantamista. Lisäksi merkinnällä on osoitettu koulumatkaliikenteen yhteystarve Raution ja Vuoksenniskan välillä.



IMATRAN YLEISKAAVA 2040

UUSI SILTAYHTEYS

← - - - → Silta- tai muu yhteystarve.



Kestävä Imatra 2020 yleiskaava

- Pitkän tähtäyksen varauksena yleiskaavaan on myös sisällytetty uusi Vuoksen ylittävä silta Keskuskadun jatkeena. Sillan myötä avautuu aivan uusia mahdollisuuksia tiivistää aluerakennetta ja samalla tukea kestävän liikkumisen mukaisia ratkaisuja.

MK: Tieliikenteen yhteystarve ei ole välttämättä silta tai tie, se voi olla myös muu kehitettävä vesiliikenneyhteys.

→ YK: Ylityksen ”vaiheittainen toteuttaminen” sulkematta pois autoliikenteen sillan toteuttamismahdollisuutta



Kaupunkilautta, ”Imatran Föri”



Jakkukylän riippusilta, li

IMATRAN YLEISKAAVA 2040

KÄVELY JA PYÖRÄILY

Seudullisen työmatkapyöräilyn laatureitti. ●●●●●●

Merkinnällä on osoitettu kaupunkiseudun työssäkäyntialueen laaturaitin Imatran alueelle sijoittuva osa.

Laaturaitilla pyritään turvalliseen, sujuvaan ja miellyttävään liikkumisympäristöön. Laaturaitit tulee suunnitella pääasiassa irralleen tie- ja katuverkosta. Ne tulee suunnitella riittävän leveiksi ja tasaisiksi sekä riittävästi valaistetuiksi ja turvallisiksi. Niiden tulee olla talvikunnossapidettäviä, jatkuvia ja selkeästi opastettuja. Laadukkaan raitin tulisi olla etuajo-oikeutettu ja muiden tienkäyttäjien näkökulmasta helposti havaittava.

- Lappeenranta-Imatrankoski-Mansikkala-Vuoksenniska-Ruokolahti

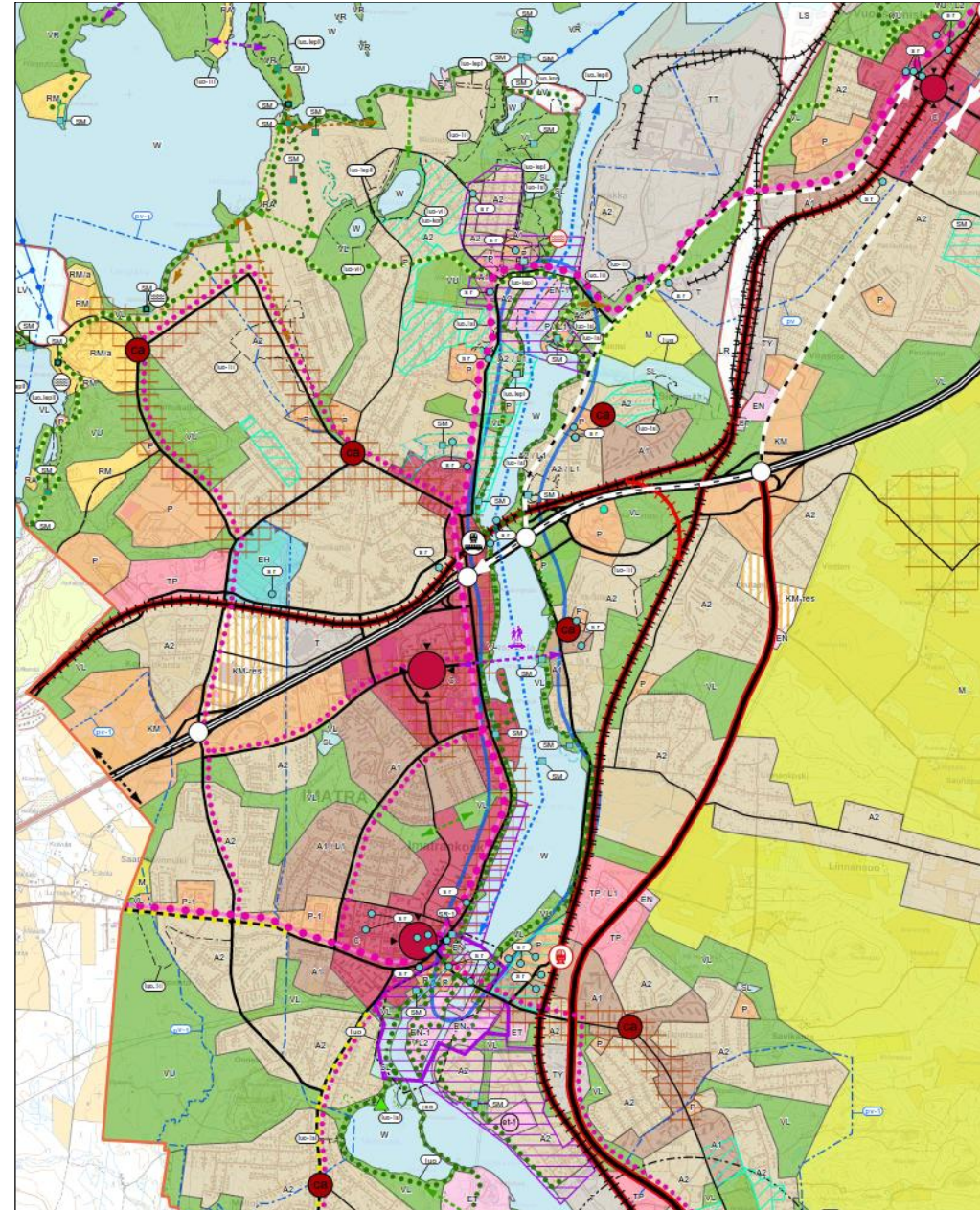
Seudullisesti/paikallisesti merkittävä pyöräliikenteen ja jalankulun laatureitti. ●●●●●●

Maakuntakaavasta:

- Neitsytniemi – Saarlampi,
- Neitsytniemi - Imatrankoski – raja-asema,
- Rautio – Miettälä – vt 6 (Runon ja Rajan tie)
- Jänhiälä – Ahola – Imatrankoski ja
- Jänhiälä – Imatrankoski.

Täydennetty yleiskaavaan:

- Imatran rautatieasema – Saimaanranta - Imatran kylpylä - Ukonniemi- Joutsenonkatu- Korvenkannantie- Helsingintie;
- Keskuskatu-Korvenkannantie;
- Koulukatu-Lappeentie sekä
- Imatrankoskentie-Ensontie



IMATRAN YLEISKAAVA 2040

KAUPAN SUURYKSIKÖT

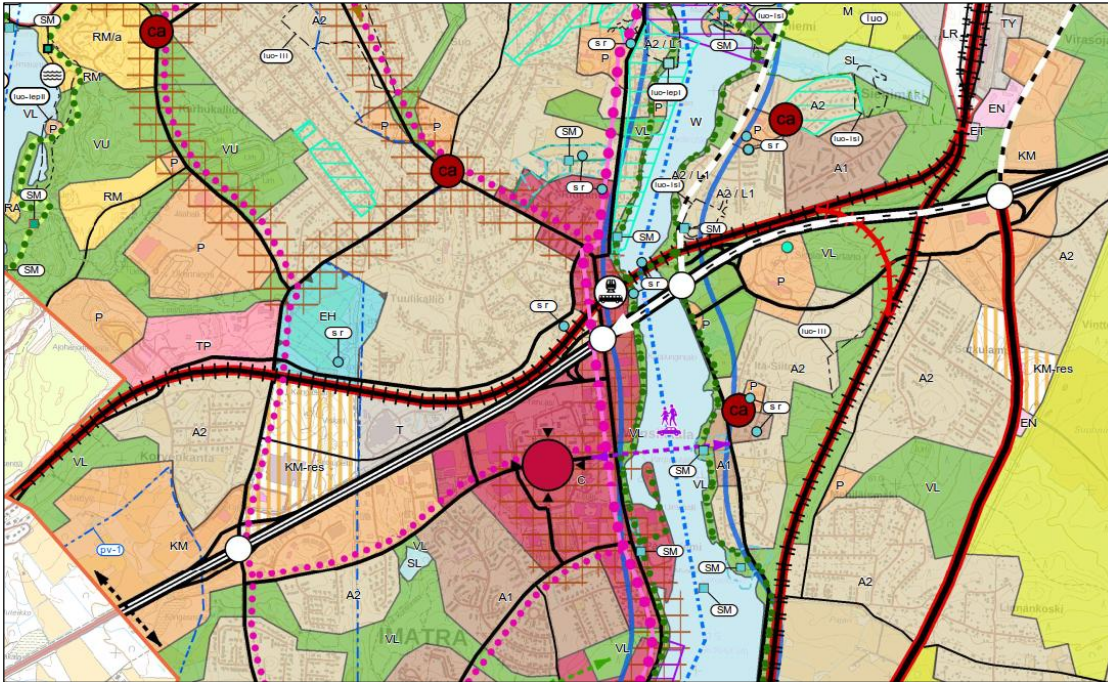
Vähittäiskaupan suuryksiköiden mitoitus Imatran yleiskaavassa perustuu Etelä-Karjalan 1.vaihemaakuntakaavaan seuraavasti:

Aluevaraus-merkintä	Kaupan mitoitus KM Merkitykseltään seudullinen vähittäiskaupan suuryksikkö-alue.	Kaupan mitoitus KM-r Merkitykseltään seudullinen rajakaupan suuryksikköalue.	Uusi kaupan mitoitus yhteensä
Korvenkanta (KM)	121 500		121 500
Korvenkanta (KM/res)	40 000		40 000
Sotkulampi (KM)	45 000		45 000
Sotkulampi (KM/res)	10 000		10 000
Teppanala (KM-r)		25 000	25 000
Yhteensä	216 500	25 000	241 500

- Maankäyttö- ja rakennuslain muutoksessa (21.4.2017) vähittäiskaupan suuryksikön kokorajaksi asetettiin 4000 kerrosneliometriä. Sitä suurempi vähittäiskaupan yksikkö on seudullisesti merkittävä.
- Merkitykseltään seudullisella vähittäiskaupan suuryksiköllä tarkoitetaan myös useasta myymälästä koostuvaa vähittäiskaupan keskittymää, joka on vaikutuksiltaan verrattavissa merkitykseltään seudulliseen vähittäiskaupan suuryksikköön.
- Yleiskaavan yleinen määräys: Vähittäiskaupan suuryksiköitä saa yleiskaavassa sijoittaa vain keskustatoimintojen alueille sekä alueille, jotka yleiskaavassa erityisesti on osoitettu alueiksi, joille saa sijoittaa vähittäiskaupan suuryksikön (KM, KM/res, KM-r).
 - Keskustatoimintojen alueelle (Imatrankosken, Mansikkalan, Vuoksenniskan C-alueet) saa sijoittua vähittäiskaupan suuryksiköitä ilman ylärajaa.
 - Keskustojen ulkopuolella seudullisesti merkittävä vähittäiskaupan suuryksikkö saa sijoittua ainoastaan maakuntakaavan mukaiseen sijainteihin, ja myös suuryksikön mitoitusta säädellään.

IMATRAN YLEISKAAVA 2040

KAUPAN SUURYKSIKÖT



Korvenkanta: 161 500 k-m²

KM: 121 500 k-m²

KM/res: 40 000 k-m²

Sotkulampi: 55 000 k-m²

KM: 45 000 k-m²

KM/res: 10 000 k-m²

RAMBOLL

KM

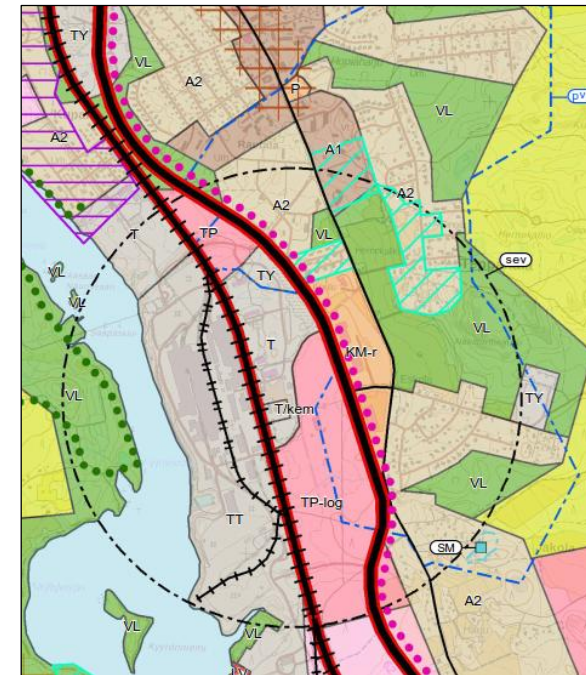
Merkitykseltään seudullinen vähittäiskaupan suuryksikköalue.

KM-res

Vähittäiskaupan suuryksikön reservialue.

KM-r

Merkitykseltään seudullinen rajakaupan suuryksikköalue.



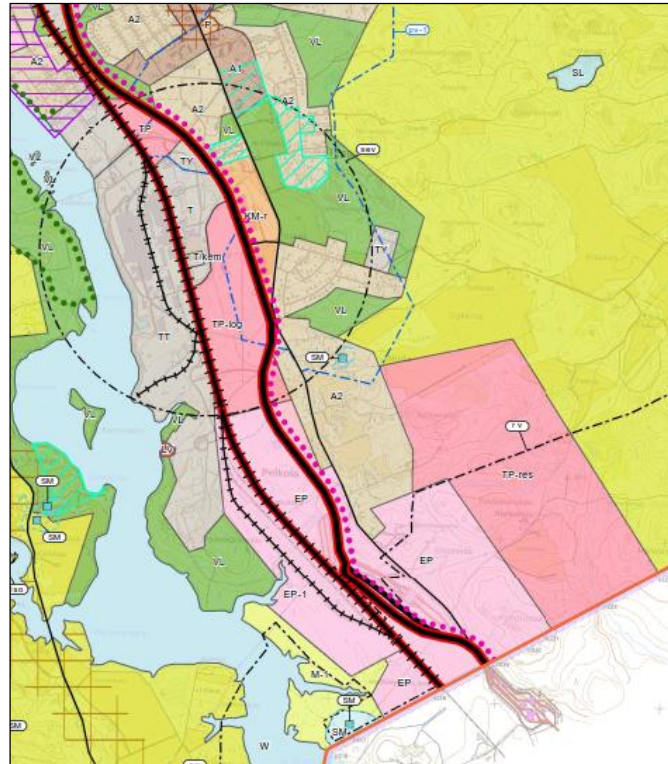
Teppanala: Rajakauppa

KM-r: 25 000 k-m²

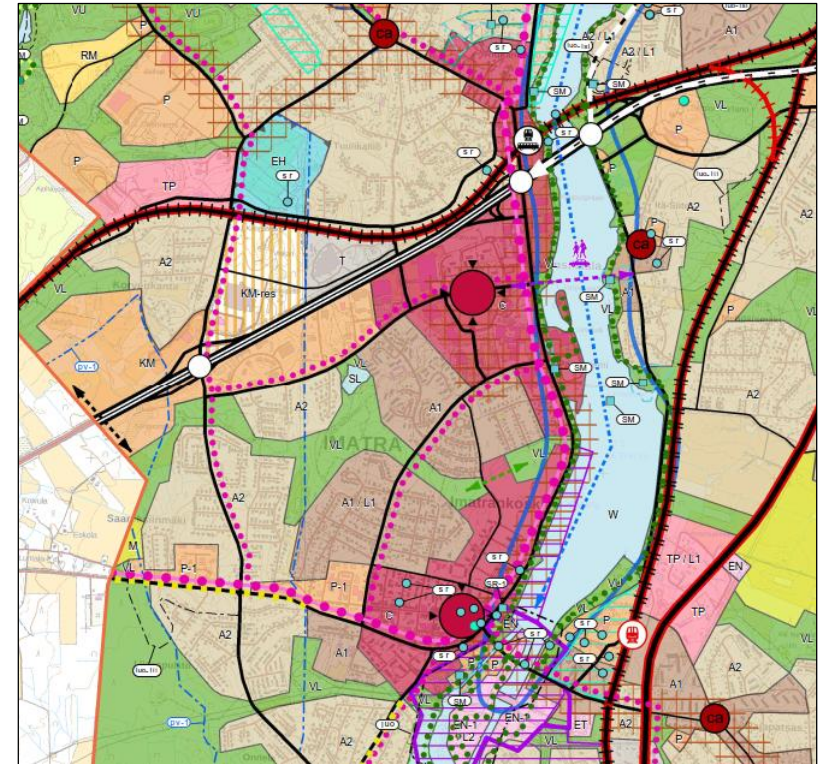
IMATRAN YLEISKAAVA 2040

PALVELUJEN JA TYÖPAIKKOJEN ALUEET

- Profilointi:



- Tilaa vaativat, raskasta liikennettä aiheuttavat työpaikka- ja varastotoiminnot sekä rajavartiostoa palvelevat toiminnot.



- Alue on varattu monipuolisille työpaikkatoiminnoille, kaupalle, hallinnolle ja palveluille
- Hyvä saavutettavuus eri kulkumuodoin.
- Toiminnot ympäristövaikutuksiltaan liike-, toimisto- ja näihin verrattavia tiloja vastaavaa.

IMATRAN YLEISKAAVA 2040

TEOLLISUUSALUEET

- Profilointi:

TY

Teollisuusalue, jolla ympäristö asettaa toiminnan laadulle erityisiä vaatimuksia.

Merkinnällä on osoitettu teollisuusalueet, joiden läheisyydessä on ympäristövaikutuksille herkkiä toimintoja tai ympäristöarvoiltaan tärkeitä alueita. Alue on tarkoitettu asemakaavoitettavaksi. Asemakaavoituksen yhteydessä määritellään alueella sallittavan haitan määrä ja haittoja lieventävät toimenpiteet. Erityistä huomiota on kiinnitettävä paikallisen teollisuusympäristön ja sen rakennushistoriallisten ominaispiirteiden säilymiseen.

T

Teollisuus- ja varastoalue.

Alue on varattu ympäristöhäiriötä aiheuttavalle teollisuustoiminnalle. Alue on tarkoitettu asemakaavoitettavaksi. Asemakaavassa määritellään toimintojen tarkempi sijoittuminen. Toiminnan ympäristövaikutuksia tulee lieventää teknisin ratkaisuin, riittävin suojaetäisyyksin ja -istutuksin. Erityistä huomiota on kiinnitettävä paikallisen teollisuusympäristön ja sen rakennushistoriallisten ominaispiirteiden säilymiseen.

TT

Ympäristövaikutuksiltaan merkittävien teollisuustoimintojen alue.

Alueelle voidaan sijoittaa ympäristövaikutuksiltaan merkittäviä teollisuustoimintoja. Mikäli alueella varastoidaan, käsitellään tai valmistetaan polttonesteitä tai muita vaarallisia aineita, on alueen suunnittelussa huomioitava vaarallisista aineista alueelle ja sen lähiympäristölle aiheutuvat riskit. Alue on tarkoitettu asemakaavoitettavaksi. Asemakaavassa määritellään toimintojen tarkempi sijoittuminen sekä ympäristöhaitoille reunaehdot. Erityistä huomiota on kiinnitettävä paikallisen teollisuusympäristön ja sen rakennushistoriallisten ominaispiirteiden säilymiseen.

T/kem

Teollisuus- ja varastoalue, jolla on/jolle saa sijoittaa merkittävän, vaarallisia kemikaaleja valmistavan tai varastoivan laitoksen.

Merkinnällä on osoitettu sellaiset laitokset, joita koskee EU-direktiivi vaarallisten aineiden aiheuttamien suuronnettomuusriskien torjunnasta (ns. Seveso II -direktiivi). Alueen suunnittelussa on huomioitava vaarallisista aineista alueelle ja sen lähiympäristölle aiheutuvat riskit. Alue on tarkoitettu asemakaavoitettavaksi. Asemakaavassa määritellään toimintojen tarkempi sijoittuminen sekä ympäristöhaitoille reunaehdot.

sev

Suojavyöhyke (Seveso)

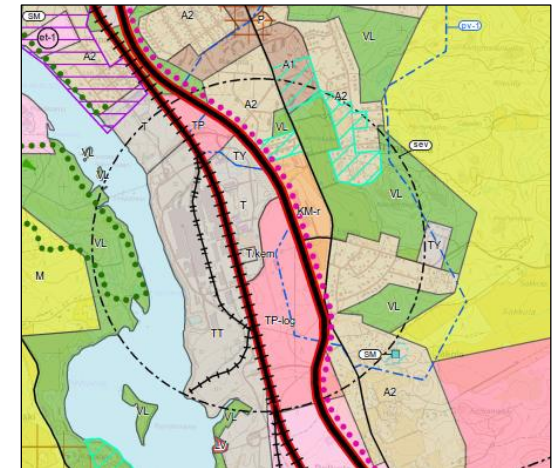
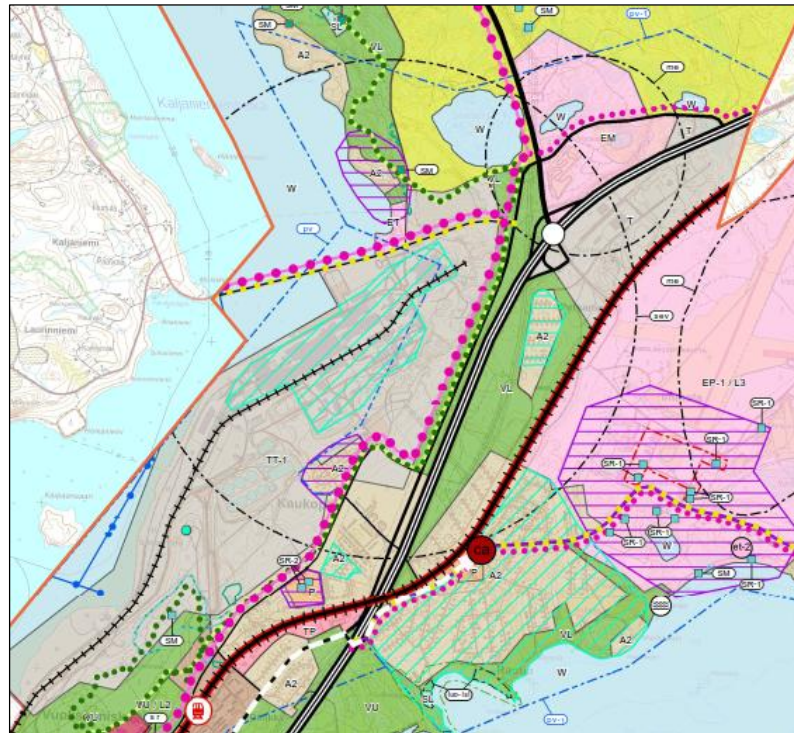
Merkinnällä on osoitettu Seveso II -direktiivin mukaisten laitosten konsultointivyöhyke. Aluetta koskevista maankäyttösuunnitelmista tulee pyytää alueellisen pelastuslaitoksen, TUKES:n ja ympäristöviranomaisten lausunto.

IMATRAN YLEISKAAVA 2040

TEOLLISUUSALUEET

Imatralla toimii seuraavat laitokset, joita koskee EU-direktiivi vaarallisten aineiden aiheuttamien suuronnettomuusriskien torjunnasta (ns. Seveso II -direktiivi):

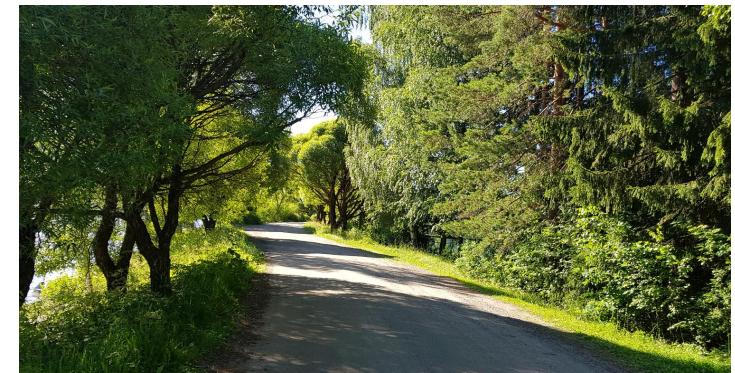
- Stora Enso Oyj Imatran tehtaat (Turvallisuusselvityslaitos, konsultointivyöhyke 1,5 km)
- Oy Linde Gas Ab, (entinen AGA) Ilmakaasutehdas Ovakon terästehtaan kupeessa (Toimintaperiaateasiakirjalaitos, konsultointivyöhyke 0,5 km)
- Ovako Imatra Oy Ab (Lupalaitos, konsultointivyöhyke 0,2 km)



IMATRAN YLEISKAAVA 2040

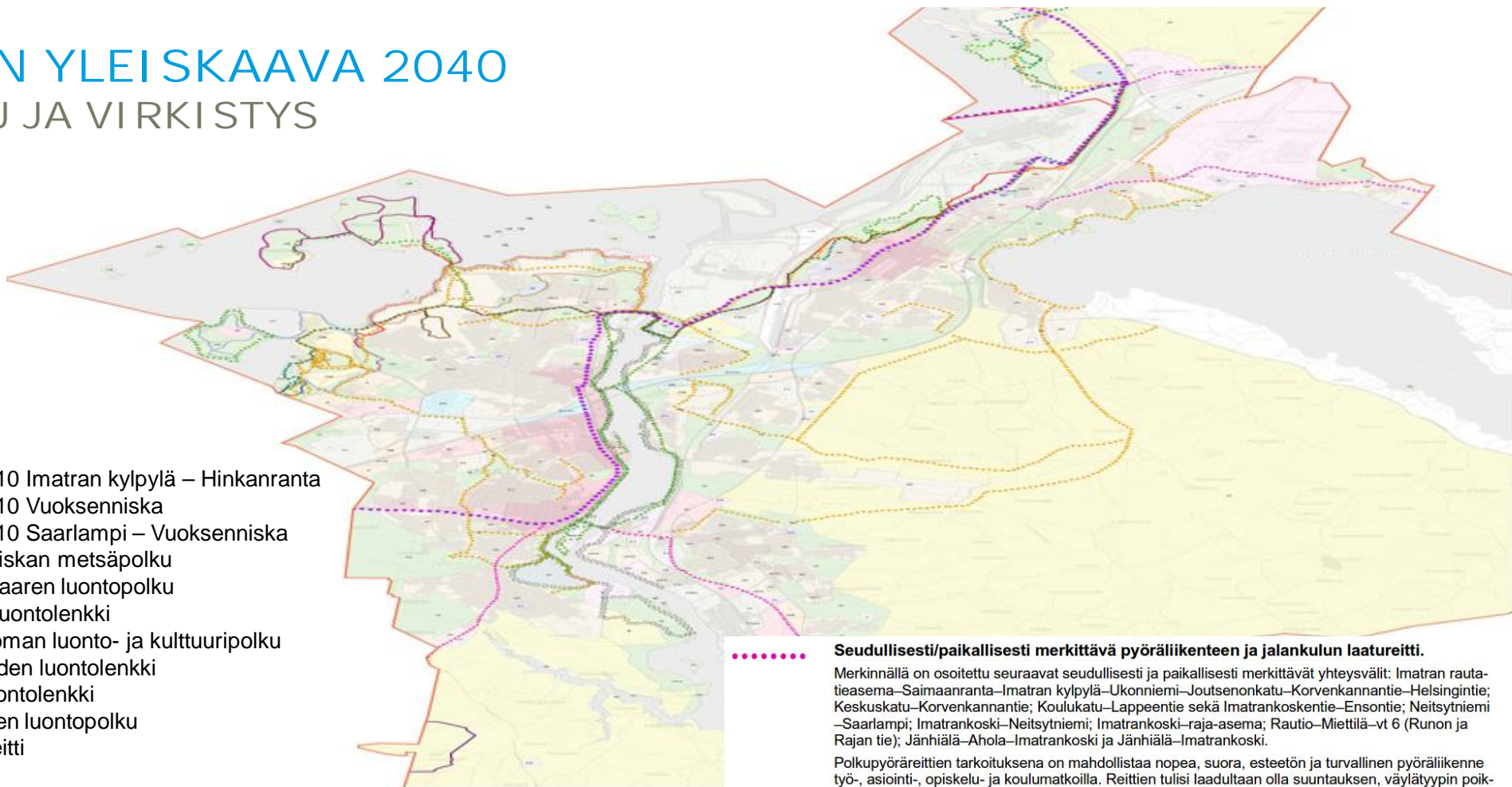
MATKAILU JA VIRKISTYS

- Kaupunkikeskustat
- Maiseman ja kulttuuriympäristön arvokohteet
- Pyöräilyn laatureitit
- Kehitettävä matkailu- ja maisematie: Niskapietiläntie (museotie, entinen Savonlinna–Viipuri-maantie)
- E10 kaukovaellusreitti
- Kylpylän – Ukonniemen alue
 - Joukkoliikenneyhteyden parantaminen
 - Alueen kehittämistä tukeva asuminen
- Saimaan saaret ja luonnonympäristön arvokohteet
 - Haapasaari, Kuusikkosaari, Malonsaari, Mikonsaari ja mannerrannat; Liippilahti–Niskalampi; Hosseinlahti, Hirsikankaanlahti, Karhukallio, Pieni Mustalampi, Malonsalmi
- Virkistysalueet ja –reitistöt
 - Urheilu- ja virkistyspalvelujen alue: Golf-kenttä
 - Retkeilykohteet, leirintäalueet
 - Uimarannat
- Vuoksen elävöittäminen, kanavahanke



IMATRAN YLEISKAAVA 2040

MATKAILU JA VIRKISTYS



Ulkoilureitit:

- E-10:
 - E-10 Imatran kylpylä – Hinkanranta
 - E-10 Vuoksenniska
 - E-10 Saarlampi – Vuoksenniska
- Vuoksenniskan metsäpolku
- Lammassaaren luontopolku
- Vuoksen luontolenkki
- Muinaisuoman luonto- ja kulttuuripolku
- Mellonlahden luontolenkki
- Tainion luontolenkki
- Risuniemen luontopolku
- Saaristoreitti

Kehitettävät matkailu- ja maisematiet:

- Runon ja Rajan tie
- Pellisenranta Imatrankoski

RAMBOLL

●●●●●● Seudullisesti/paikallisesti merkittävä pyöräliikenteen ja jalankulun laatureitti.

Merkinällä on osoitettu seuraavat seudullisesti ja paikallisesti merkittävät yhteysväli: Imatran rautatieasema–Saimaanranta–Imatran kylpylä–Ukonniemi–Joutsenonkatu–Korvenkannantie–Helsingintie; Keskuskatu–Korvenkannantie; Koulukatu–Lappeentie sekä Imatrankoskentie–Ensontie; Neitsytniemi–Saarlampi; Imatrankoski–Neitsytniemi; Imatrankoski–raja-asema; Rautio–Miettilä–vt 6 (Runon ja Rajan tie); Jänhiälä–Ahola–Imatrankoski ja Jänhiälä–Imatrankoski.

Polkupyöräreittien tarkoituksena on mahdollistaa nopea, suora, esteetön ja turvallinen pyöräliikenne työ-, asiointi-, opiskelu- ja koulumatkoilla. Reittien tulisi laadultaan olla suuntauksen, väylätyypin poikkileikkauksen ja erottelun sekä opastuksen osalta alemmpitasoisia reittejä korkeatasoisempia.

●●●●●● Kansainvälinen retkeilyreitti E-10.

●●●●●● Ohjeellinen ulkoilureitti.

Merkinällä osoitetaan maakunnallisesti, seudullisesti ja paikallisesti merkittävät ohjeelliset ulkoilureitit. Reitit voidaan perustaa sopimuksilla tai ulkoilulain mukaisesti. Yksityiskohtaisemmassa suunnittelussa on turvattu ulkoilureitin toteuttamisedellytykset osana maakunnallisesti, seudullisesti ja paikallisesti toimivaa reitistöä. Suunnittelussa tulee kiinnittää huomiota luonnonarvojen säilymiseen suuntaamalla reitit kulutusta kestäville alueille.

■■■■■■ Kehitettävä matkailu- ja maisematie.

IMATRAN YLEISKAAVA 2040

LUONTO

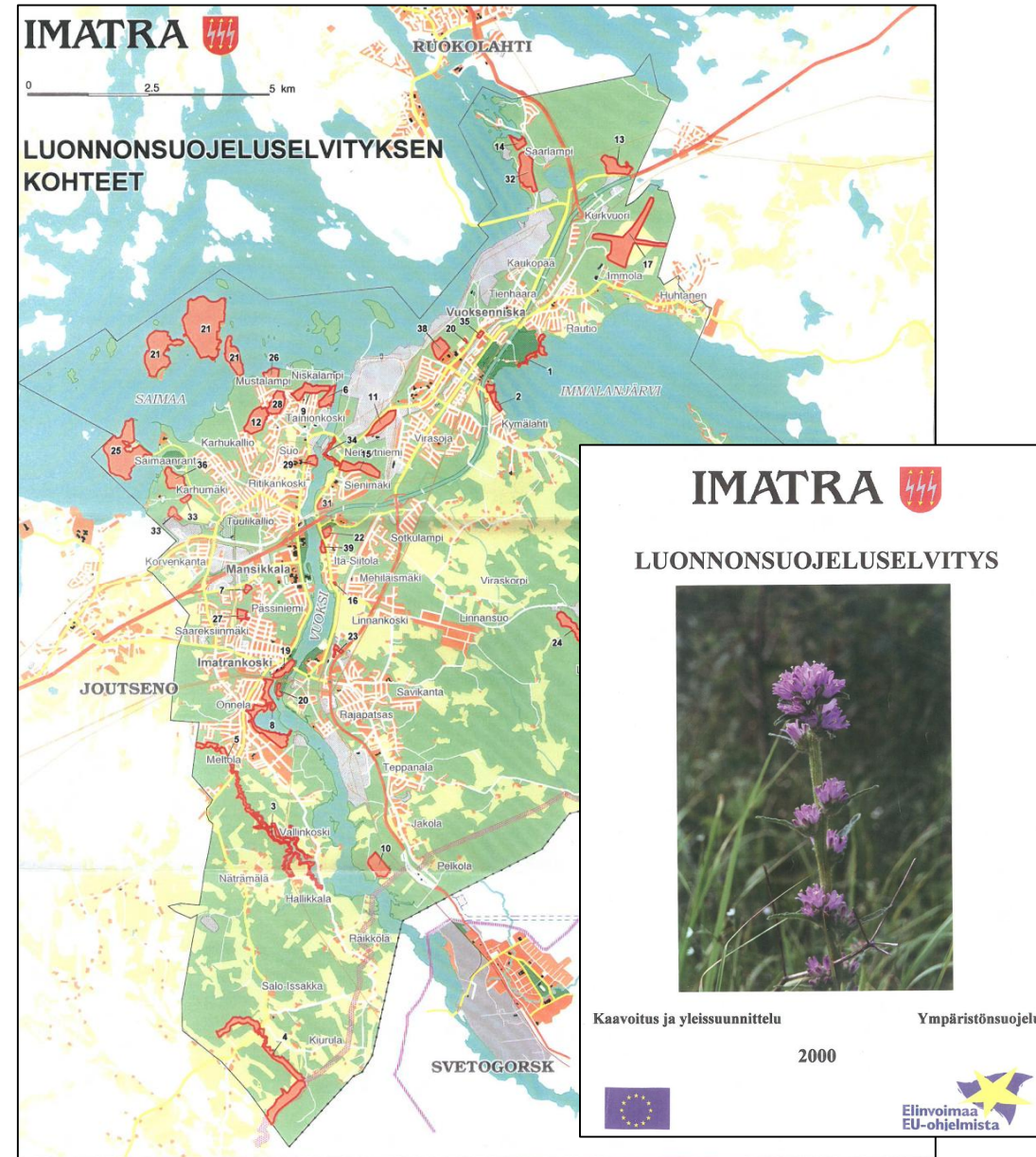
A. Imatran yleiskaavan luontoselvitykset 2019–2020

- pääasiassa maankäytön muutosalueet, Karri Kuitunen, täydennykset Ramboll

B. Imatran luonnonsuojeluselvityksen 2000 päivitys (voimassa olevan yleiskaavan mukaiset kohteet)

- vuonna 2000 valittujen kohteiden luontoarvojen ajantasaisuuden selvittäminen
- kohteet luokiteltu nykyisen suojeluperusteen mukaan, jos suojeluperuste on edelleen olemassa, Karri Kuitunen, täydennykset Ramboll

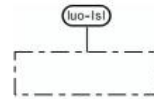
RAMBOLL



IMATRAN YLEISKAAVA 2040

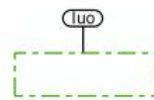
LUONTO

- Suojelu-/säilyttämis- ja selvittämisperusteet yleiskaavassa
 - luonnonsuojelulain 49§ :n nojalla suojellun luontodirektiivin IV(a) liitteen eliölajien (luonnonsuojeluasetuksen liite 5) elinympäristöt
 - luonnonsuojelulain 29 § mukaiset suojellut luontotyytit
 - luonnonsuojelulain 47§ mukaiset erityisesti suojeltavat lajien (luonnonsuojeluasetuksen liite 4) kasvupaikat ja elinympäristöt
 - äärimmäisen tai erittäin uhanalaiset lajit
 - vesilain (2 luku 11 § ja 3 luku 2 §) luonnontilaisina säilytettävät vesiluontotyytit ja purot
 - metsälain (10 §) erityisen tärkeät elinympäristöt
 - muut luonnon monimuotoisuuden kannalta huomionarvoiset kohteet



Luonnonsuojelulain 29 § mukainen suojeltu luontotyyppi.

Luonnonsuojelulain 29 §:n mukaiset suojellut luontotyytit tulee huomioida alueen tarkemmassa suunnittelussa sekä tarvittaessa tarkistaa ja suojella luontotyyppirajauspäätöksellä ELY-viranomaisen toimesta.



Luonnon monimuotoisuuden kannalta erityisen tärkeä alue.

Merkinnällä on osoitettu laajempia rantavyöhyke-/vesistökokonaisuuksia, joilla on merkittäviä luontoarvoja ja merkitystä luonnon monimuotoisuuden kannalta. Alueen monimuotoisuuden kannalta merkittävät luontoarvot on turvattava.



Liito-oravan/lepakon kulkuyhteystarve.

Liito-oravien ja/tai lepakoiden rantavyöhykkeen metsiin tukeutuva kulkuyhteys on turvattava. Ekologisen yhteyden tarvittavaan laajuuteen ja laatuun vaikuttavat alueen lajiston erityispiirteet ja tarpeet. Yhteyden tarkempi sijoittuminen ja laatu on perusteltua määrittää tarkemman suunnittelun yhteydessä.



Viheryhteystarve / ekologinen yhteystarve.

Merkinnällä on osoitettu viheryhteystarpeita virkistysyhteyksien ja viherrakenteen jatkuvuuden turvaamiseksi sekä ekologisia yhteystarpeita luontosuhteiltaan monimuotoisten ja lajiston kannalta merkittävien alueiden välillä. Ekologisen yhteyden tarvittavaan laajuuteen ja laatuun vaikuttavat alueen lajiston erityispiirteet ja tarpeet. Yhteyden tarkempi sijoittuminen ja laatu on perusteltua määrittää tarkemman suunnittelun yhteydessä.

/ L1

Alueen monimuotoisuuden kannalta merkittävät luontoarvot tulee ottaa huomioon tarkemmassa suunnittelussa.

/ L2

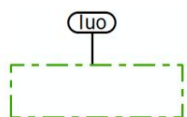
Erityisesti suojeltava, koko maassa rauhoitettu ja erittäin uhanalainen kasvilaji Idänkurho tulee ottaa huomioon alueen tarkemmassa suunnittelussa. EN-1 -alueella myös erittäin uhanalainen taimen tulee ottaa huomioon tarkemmassa suunnittelussa.

/ L3

Alueella esiintyvät uhanalaiset ja erityisesti suojeltavat lajit tulee ottaa huomioon alueen tarkemmassa suunnittelussa. Mikäli alueelle suunnitellaan toimenpiteitä, esim. uusia päällystyksiä tai muuta lajien elinolosuhteita mahdollisesti heikentävää toimintaa, on alueen lajien suojelun osalta tarpeen olla yhteydessä ELY-viranomaiseen.

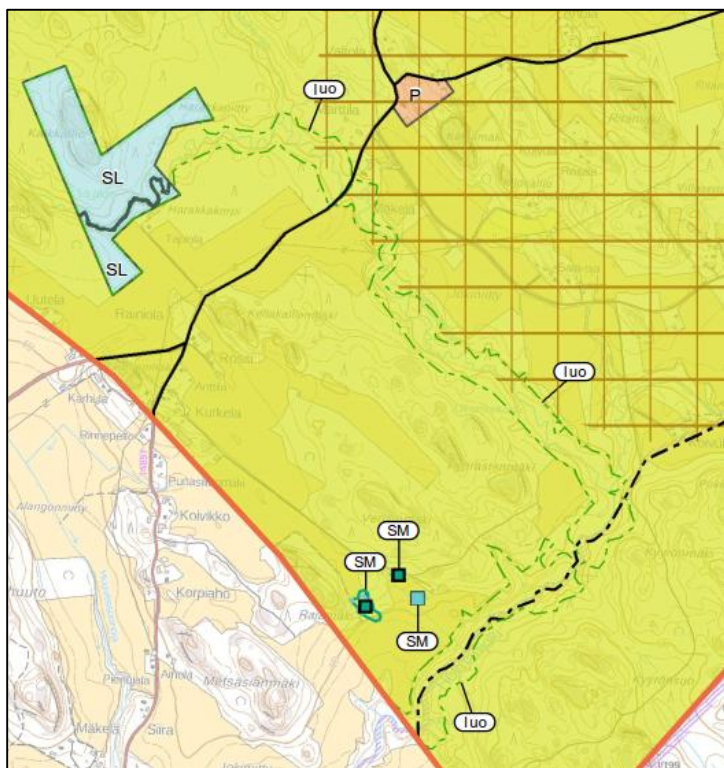
IMATRAN YLEISKAAVA 2040

LUONTO

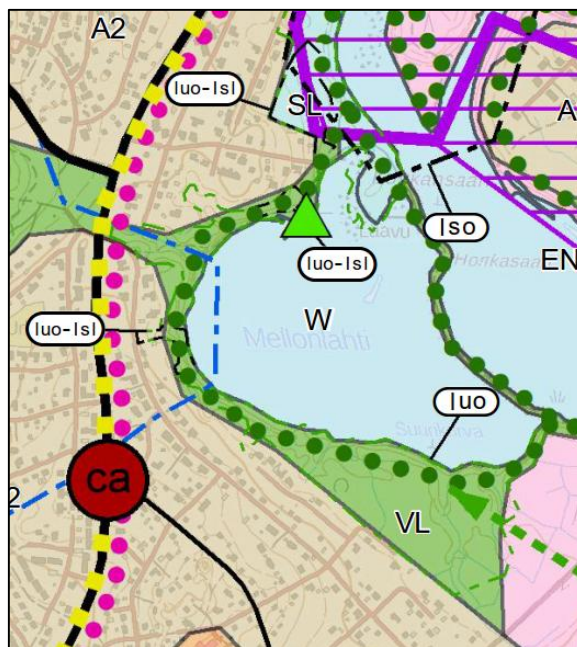


Luonnon monimuotoisuuden kannalta erityisen tärkeä alue.

Merkinnällä on osoitettu laajempia rantavyöhyke-/vesistökokonaisuuksia, joilla on merkittäviä luontoarvoja ja merkitystä luonnon monimuotoisuuden kannalta. Alueen monimuotoisuuden kannalta merkittävät luontoarvot on turvattava.



Kapakanjoki ja Holmanjoki (3)



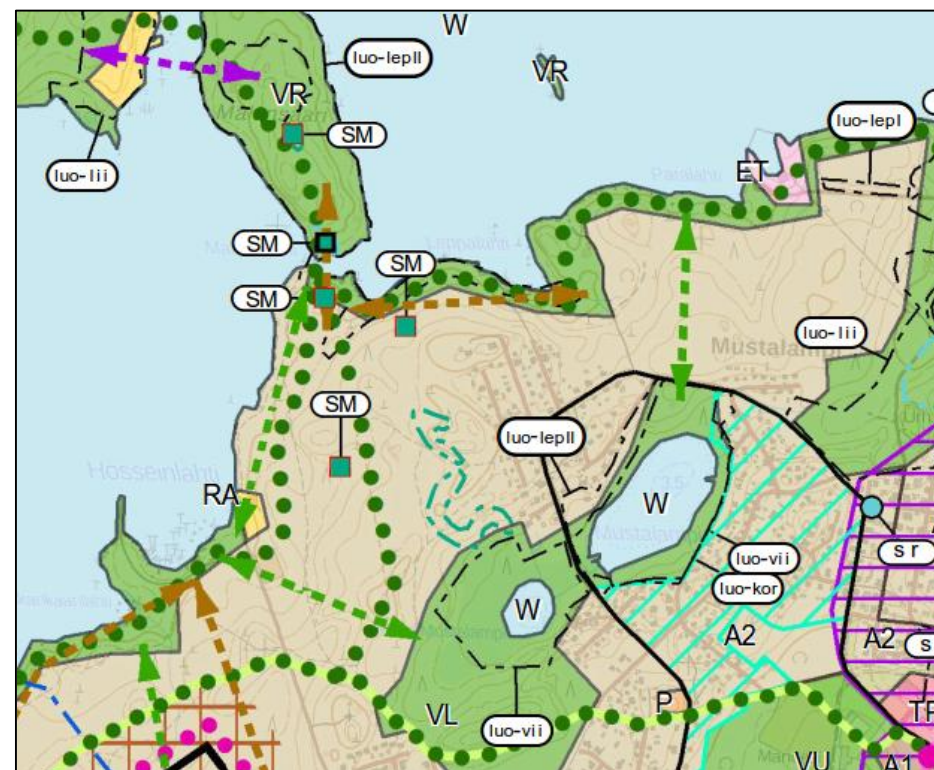
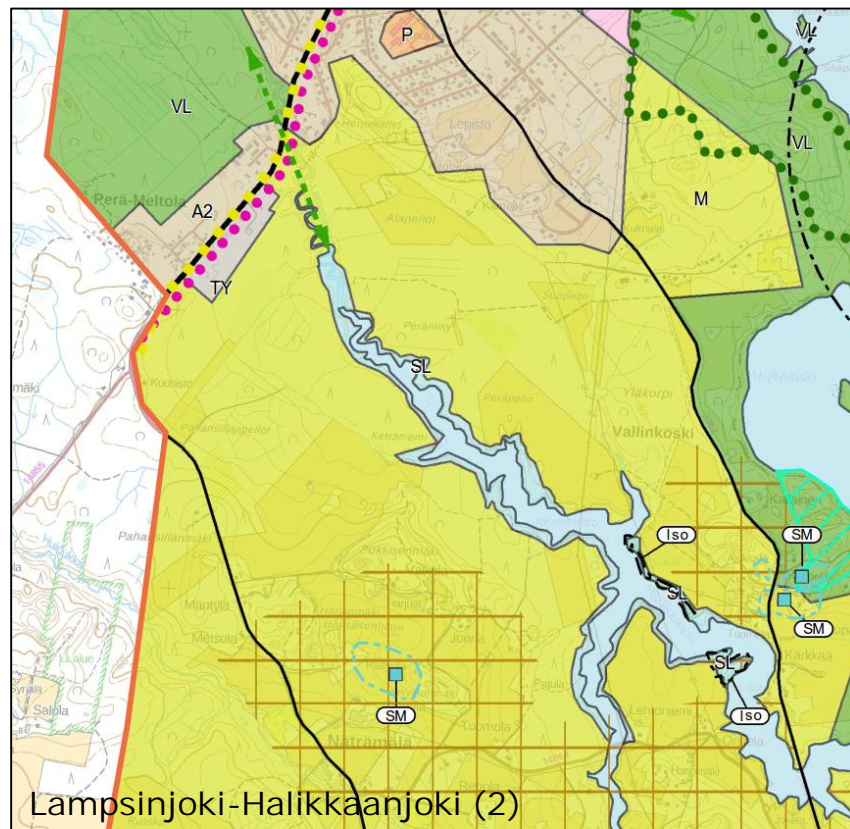
Mellonlahden ranta ja Onnelan lehto (6)



Immalanjärven länsiosan rantametsät välillä Kymälähti-Rautionkylä (1)

IMATRAN YLEISKAAVA 2040

LUONTO

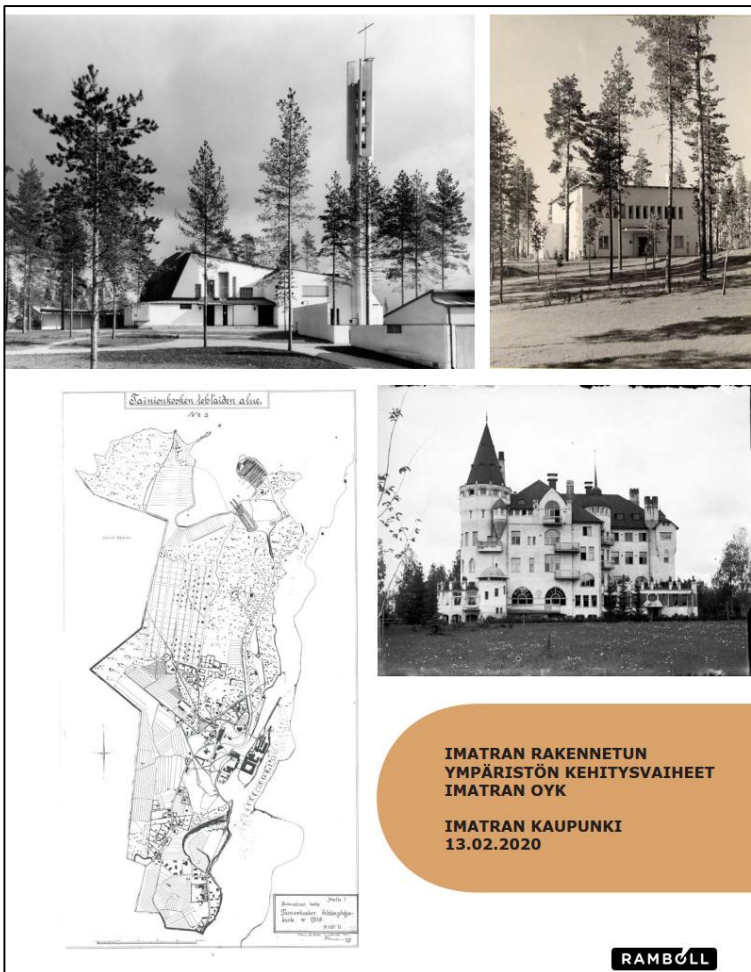


←-----→ **Viheryhteystarve / ekologinen yhteystarve.**

Merkinnällä on osoitettu viheryhteystarpeita virkistysyhteyksien ja viherrakenteen jatkuvuuden turvaamiseksi sekä ekologisia yhteystarpeita luontosuhteiltaan monimuotoisten ja lajiston kannalta merkittävien alueiden välillä. Ekologisen yhteyden tarvittavaan laajuuteen ja laatuun vaikuttavat alueen lajiston erityispiirteet ja tarpeet. Yhteyden tarkempi sijoittuminen ja laatu on perusteltua määrittää tarkemman suunnittelun yhteydessä.

IMATRAN YLEISKAAVA 2040

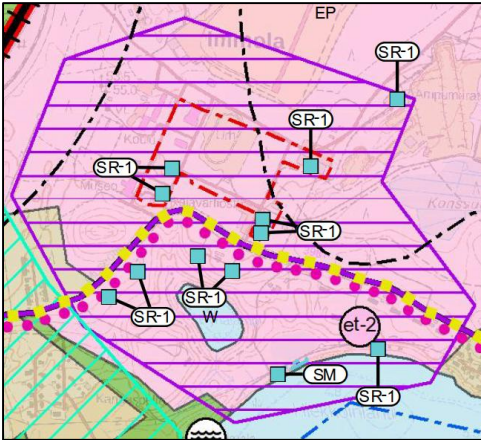
KULTTUURIYMPÄRISTÖ



- Valtakunnallisesti arvokas maisema-alue: Imatrankoski ja Kruunupuisto
- Valtakunnallisesti merkittävät rakennetut kulttuuriympäristöt (RKY):
 - Imatran Voiman ja Kuparin asuinalueet
 - Imatrankosken kulttuuriympäristö
 - Vuoksenniskan Kolmen ristin kirkko
 - Kaukopään tehtaan asuinalueet (ml. Insinöörieniemi ja Lättälä)
 - Tornansaaren teollisuusalue, Neitsytniemen kartano, Niskalammen asuntoalue
 - Immolan kasarmialue
 - Niskapietiläntie
- Kirkkolain nojalla suojeltu rakennus:
 - Vuoksenniskan Kolmen ristin kirkko
- Suojellut rakennukset valtion omistamien rakennusten suojelusta annetun asetuksen (480/85) nojalla (18.10.1990):
 - Tainionkosken poliisitalo
 - Kaakkois-Suomen rajavartioston Immolan kasarmialueen 11 rakennusta
- Maakunnallisesti arvokkaat kulttuurihistorialliset ympäristöt:
 - Alueet:
 - Ritikanranta (ns. rantakasarmialue)
 - Petsamo (Kaukopään Petsamon asuma-alue (yhtenäinen 50-luvun alue))
 - Sienimäki
 - Lakasenpelto
 - Karhunkatu (Karhumäen asuma-alue (yhtenäinen 40- 50-luvun kokonaisuus))
 - Imatrankosken vanha keskusta
 - Rakennukset:
 - Imatrankosken funkisrakennukset
 - Siitolan kartano
 - Sienimäen kartano
 - Harakanhovi
 - Immolanhovi
 - Saimaanhovi

IMATRAN YLEISKAAVA 2040

KULTTUURIYMPÄRISTÖ – VALTAKUNNALLISET ARVOKOHTTEET



Valtakunnallisesti arvokas maisema-alue.

Merkinnällä on osoitettu Imatrankosken ja Kruunupuiston alue. Merkinnällä on osoitettu valtioneuvoston periaatepäätöksen mukaiset valtakunnallisesti arvokkaat maisema-alueet.

Yksityiskohtaisemmassa suunnittelussa on huomioitava arvokkaan maisemakokonaisuuden historiallinen kehitys, ominaisluonne ja erityispiirteet, sekä sen merkitys Imatran vetovoimatekijänä. Alueen vanhan rakennuskannan säilymistä ja uudiskäyttöä tulee edistää. Uudisrakentamisen sopeuttamiseen ympäristöönsä on kiinnitettävä erityistä huomiota. Alueen rakentamista tai muuta maankäyttöä koskevista suunnitelmista tulee pyytää museoviranomaisen lausunto.



Valtakunnallisesti merkittävä rakennettu kulttuuriympäristö / tie / kohde (RKY).

Merkinnöllä on osoitettu valtioneuvoston päätöksen mukaiset valtakunnallisesti merkittävät rakennetut kulttuuriympäristöt. Näitä ovat Imatran Voiman ja Kuparin asuinalueet, Imatrankosken kulttuuriympäristö, Vuoksenniskan Kolmen ristin kirkko, Kaukopään tehtaan asuinalueet (ml. Insinöörieniemi ja Lättälä), Tornansaaren teollisuusalue, Neitsytniemen kartano, Niskalammen asuntoalue, Immolan kasarmialue ja Niskapetiläntie.

Alueiden käytön on sovellettava alueen historialliseen kehitykseen. Alueen vanhan rakennuskannan säilymistä ja uudiskäyttöä tulee edistää. Mahdollisen täydennysrakentamisen ja muiden muutosten on sopeuduttava kulttuuriympäristön ominaisluonteeseen ja erityispiirteisiin. Alueella ei saa tehdä toimenpiteitä, jotka vähentävät kulttuurimaiseman, historian ja kaupunkikuvan kannalta merkittävän aluekokonaisuuden arvoa. Alueen rakentamista tai muuta maankäyttöä koskevista suunnitelmista tulee pyytää museoviranomaisen lausunto.



Valtion omistamien rakennusten suojelusta annetun asetuksen (480/85) nojalla suojeltu alue/rakennus.

Merkinnällä on osoitettu Immolan kasarmialue ja rakennuksia sekä Imatran (Tainionkosken) poliisitalo. Kohteita koskevista suunnitelmista tulee pyytää museoviranomaisen lausunto.

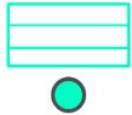


Kirkkolain nojalla suojeltu rakennus.

Merkinnällä on osoitettu Vuoksenniskan Kolmen ristin kirkko ja pappila. Kohteita koskevista suunnitelmista tulee pyytää museoviranomaisen lausunto.

IMATRAN YLEISKAAVA 2040

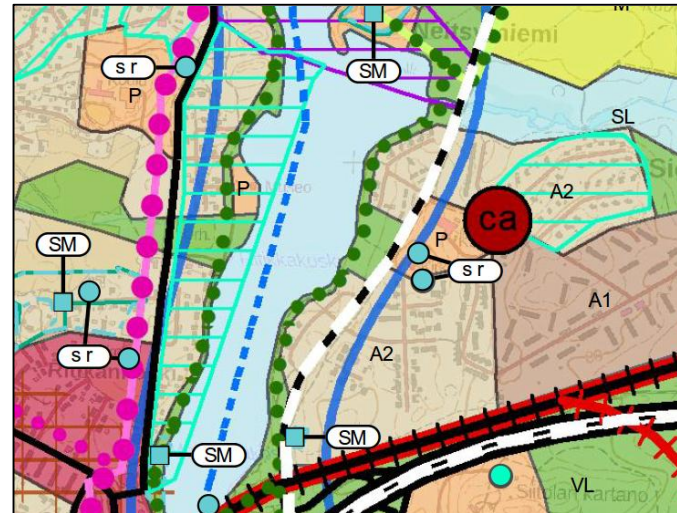
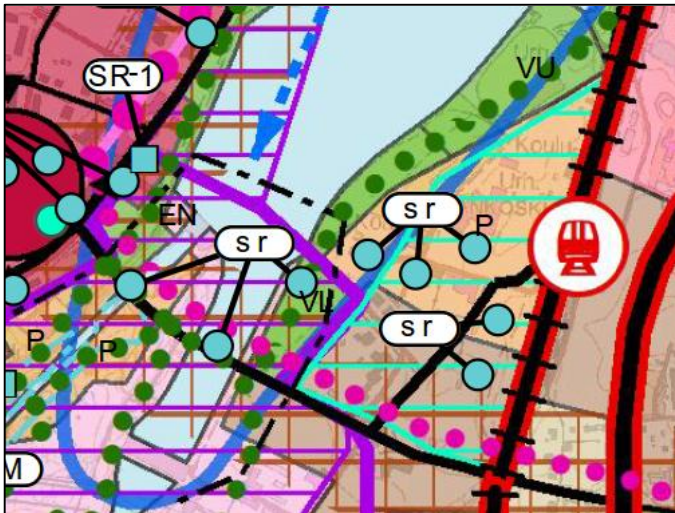
KULTTUURIYMPÄRISTÖ – MAAKUNNALLISET ARVOKOHOITEET



Maakunnallisesti merkittävä kulttuurihistoriallinen ympäristö / kohde.

Aluemerkinällä on osoitettu Ritikanranta (ns. rantakasarmialue), Kaukopään Petsamon asuma-alue, Sienimäki, Lakasenpelto, Karhumäen asuma-alue ja Imatrankosken vanha keskusta. Kohdemerkinnällä on osoitettu Imatrankosken funkisrakennukset, Siitolan kartano, Sienimäen kartano, Harakanhovi, Immolanhovi ja Saimaanhovi.

Alueiden käytön on sovellettava alueen historialliseen kehitykseen. Alueen vanhan rakennuskannan säilymistä ja uudiskäyttöä tulee edistää. Mahdollisen täydennysrakentamisen ja muiden muutosten on sopeuduttava kulttuuriympäristön ominaisuuteeseen ja erityispiirteisiin. Alueella ei saa tehdä toimenpiteitä, jotka vähentävät kulttuurimaiseman, historian ja kaupunkikuvan kannalta merkittävän aluekokonaisuuden arvoa.



IMATRAN YLEISKAAVA 2040

KULTTUURI YMPÄRISTÖ – PAIKALLISET ARVOKOhteet

Voimassa olevassa yleiskaavassa lukuissa määrää muita suojeltavaksi/säilytettäväksi esitettyjä paikallisesti arvokkaita kohteita, perusteet eivät kaikilta osin selvät → merkintöjä ajantasaistettu

/s

- Kuparitehtaan konttori ja sosiaalilarakennus sekä paloasema ja portti
- Imatran rautatehtaan asuma-alue
- Imatran rautatehtaan Savimajat asuma-alue
- Suokadunpään asuma-alue
- Suon asuma-alue (monimuotoinen omaleimaisuus)
- Mustalammen asuma-alue (monimuotoinen omaleimaisuus)
- Kaukopään temppe linkadun asuma-alue (yhtenäinen 40-luvun alue)
- Kaukopään Talvikujan asuma-alue (yhtenäinen 50-luvun alue)
- Ukonniemen retkeilymaja, uimaranta
- Vallinkosken maalaismaisema
- Räikkölän maalaismaisema

Sr

- Piponiuksen talo
- Lähteen talo **)
- Imatran poliisitalo
- Kansallispankin Imatran toimitalo
- Hotelli Väärätalo
- Lahtisen talo
- Evälahden talo
- Pitsitalo
- Imatrankosken virastotalo
- Imatrankosken ent. työväenopisto
- Imatrankosken koulu *)
- Imatrankosken lukio
- Imatrankosken sankarihauta-alue
- Imatrankosken sillat
- Imatrankosken kirkko ja kellotapuli

RAMBOLL



Suojeltava rakennus.

Merkinnällä on osoitettu paikallisesti arvokkaat rakennukset, joiden purkaminen on maankäyttö- ja rakennuslain 41 § 2 mom:n nojalla kielletty. Rakennuksessa suoritettavat korjaus- ja muutostyöt sekä muu täydennysrakentaminen tulee tehdä siten, että kohteen rakennus- ja kulttuurihistorialliset arvot säilyvät. Ennen rakennusta merkittävästi muuttaviin toimenpiteisiin ryhtymistä tulee museoviranomaiselle varata tilaisuus lausunnon antamiseen.

- VR:n asuintalot Virtakujalla (2 kpl)
- Uimahalli-urheilutalo **)
- Kotiseutumuseo Karjalainen kotitalo
- Asevelitalo
- Mansikkakosken teräskehikkosilta
- Itä-Siitolan koulu ja asuinrakennus
- Paavilaisen talo
- Rönne mäen kartano
- Tainionkosken virkailijakerho
- Tainionkosken 30-luvun koulu
- Tainionkosken kirkko
- Tainionkosken työväentalo
- Tainionkosken postitalo (voimassa oleva yleiskaava: Rakennussuojeluasetuksen nojalla varjellut rakennukset, varjeltu 18.10.1990)
- Kiisselin talo
- Ahtiaisen talo
- Stora Enson metsäkonttori
- Karhumäen siunauskappeli
- Kauppalan talo
- Honkaharjun koulu
- Vuoksenniskan yläaste ja lukio
- Elokuvateatteri Bio Vuoksi
- Kansallispankin Vuoksenniskan toimitalo
- Yhdyspankin Vuoksenniskan toimitalo
- Vuoksenniskan ent. poliisitalo
- Vuoksenniskan sankarihauta-alue ja rukoushuone
- Vuoksenniskan vesitorni
- Kaukopään koulu

IMATRAN YLEISKAAVA 2040

KULTTUURI YMPÄRISTÖ

Arkeologinen selvitys (maanala oy, 2021)



Muinaismuistoalue/kohde.

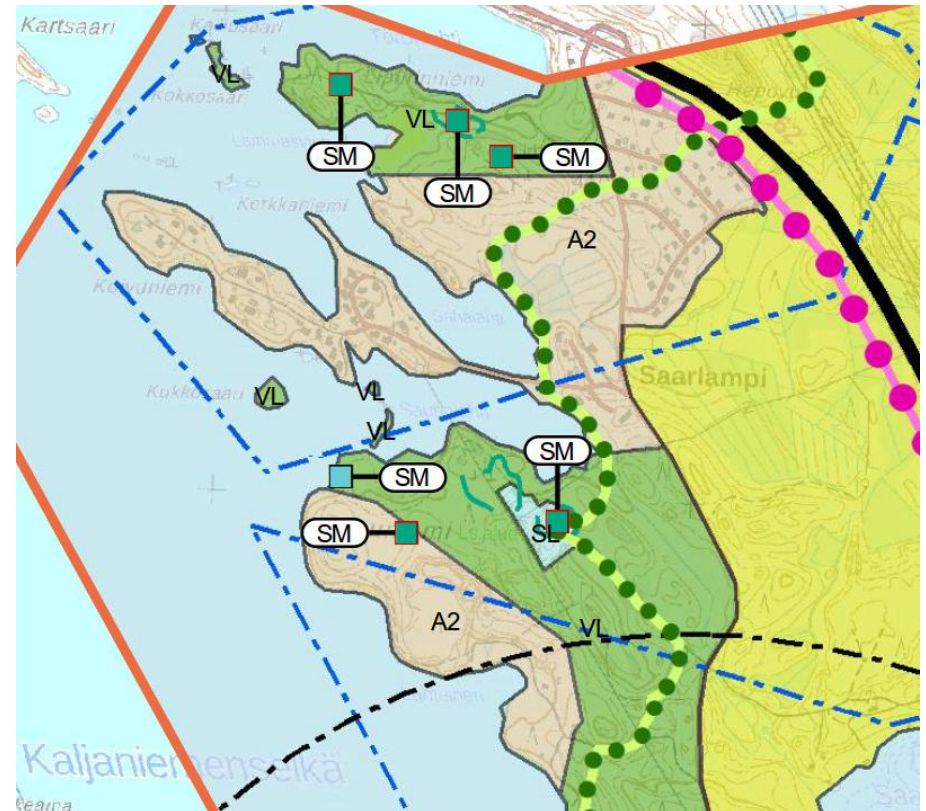
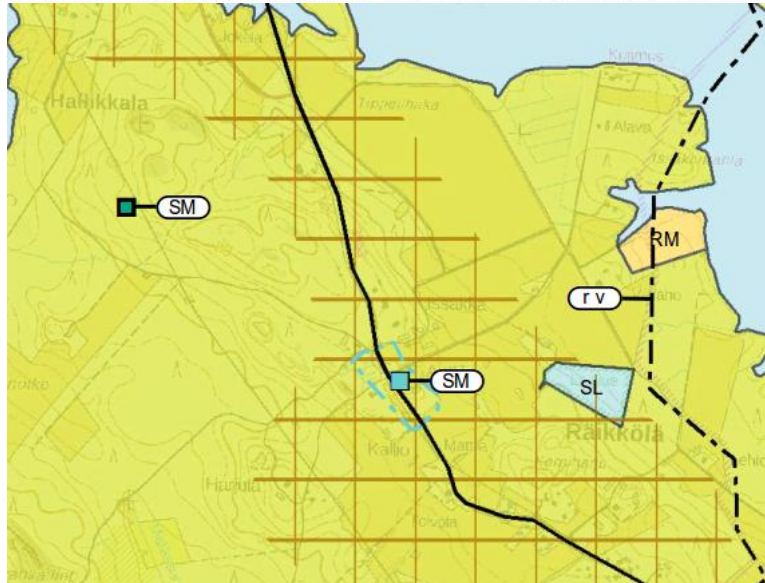
Merkinnällä on osoitettu kohteet, joilla sijaitsee muinaismuistolain (295/1963) rauhoittama kiinteä muinaisjäännös. Kohteen kaivaminen, peittäminen, muuttaminen ja vahingoittaminen tai muu siihen kajoaminen on kielletty ilman muinaismuistolain perusteella annettua lupaa. Aluetta koskevien maankäyttösuunnitelmien yhteydessä tulee ottaa yhteyttä museoviranomaisiin.



Ehdotettu uusi muinaismuistoalue/kohde.

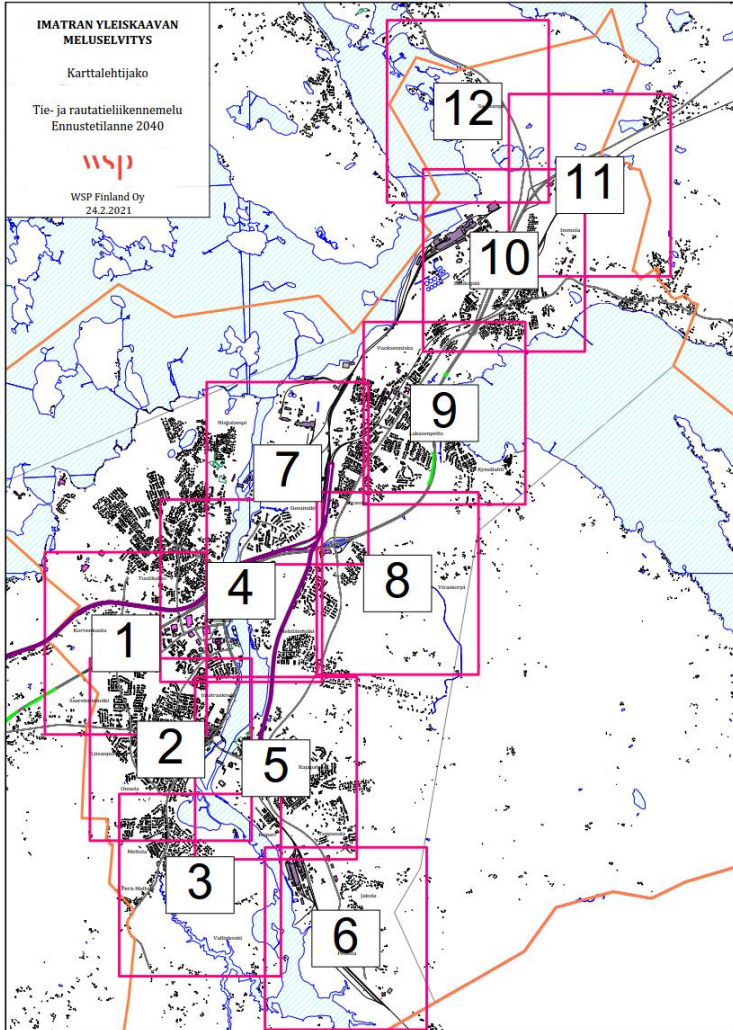


Muinaismuistoalue/kohde, jonka rajausta on ehdotettu muutettavaksi.



IMATRAN YLEISKAAVA 2040

MELUSELVITYS



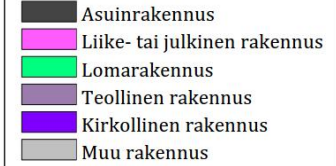
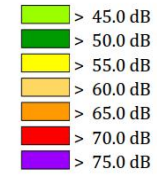
IMATRAN YLEISKAAVAN MELUSELVITYS

Karttalehti 1/12

Tie- ja rautatieliikennemelu
Ennustetilanne 2040



Päiväajan keskiäänitaso
L_{Aeq,7-22}

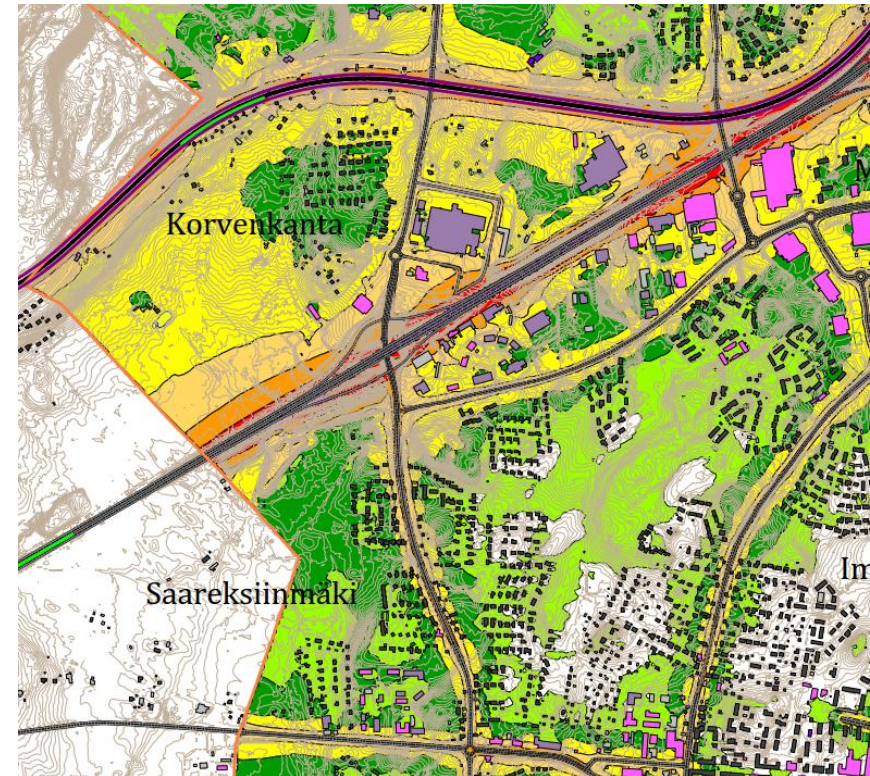


Pohjoismainen
tie- ja raideliikennemelumalli:
laskentakorkeus 2 m
laskentatiheys 10 x 10 m

Mittakaava: 1:10000 (A3)



WSP Finland Oy
25.2.2021



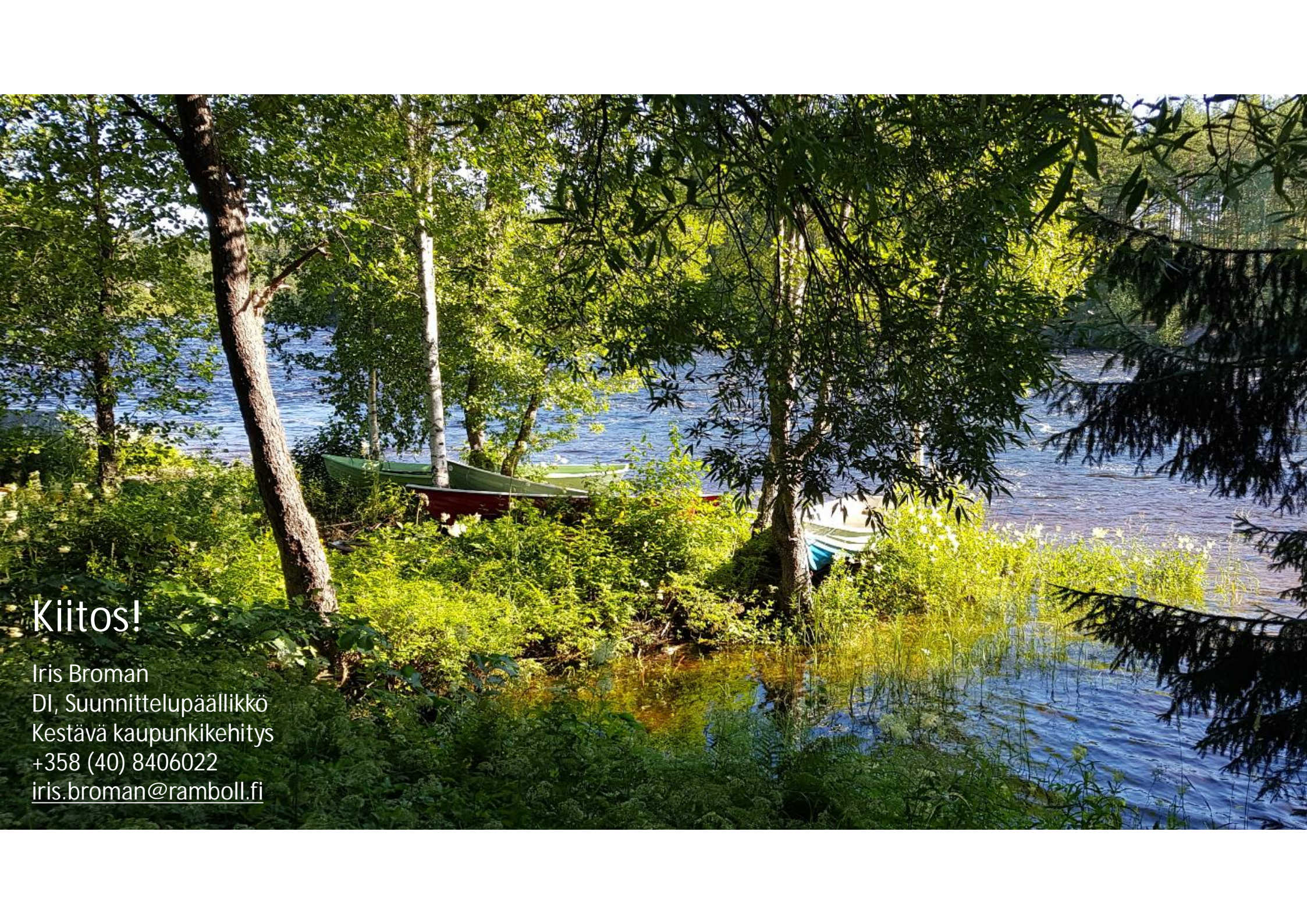
IMATRAN YLEISKAAVA 2040

OSALLISTUMINEN JA JATKOVAIHEET

- Valmisteluvaiheen osallistuminen, MRL 62 § ja MRA 30 §
 - Viranomaisneuvottelu
 - Nähtävilläoloaika 25.2.–28.3.2022
- Palautteen kokoaminen ja analysointi kaavaehdotuksen laatimista varten
 - Viranomaisneuvottelu
 - Mahdolliset tarkistukset selvityksiin
- Kaavaehdotuksen laatiminen, syksy 2022

MRL 62 § Vuorovaikutus kaavaa valmisteltaessa
Kaavoitusmenettely tulee järjestää ja suunnittelun lähtökohdista, tavoitteista ja mahdollisista vaihtoehtoista **kaavaa valmisteltaessa tiedottaa niin**, että alueen maanomistajilla ja niillä, joiden asumiseen, työntekoon tai muihin oloihin kaava saattaa huomattavasti vaikuttaa, sekä viranomaisilla ja yhteisöillä, joiden toimialaa suunnittelussa käsitellään (*osallinen*), on **mahdollisuus osallistua kaavan valmisteluun, arvioida kaavoituksen vaikutuksia ja lausua kirjallisesti tai suullisesti mielipiteensä asiasta.**

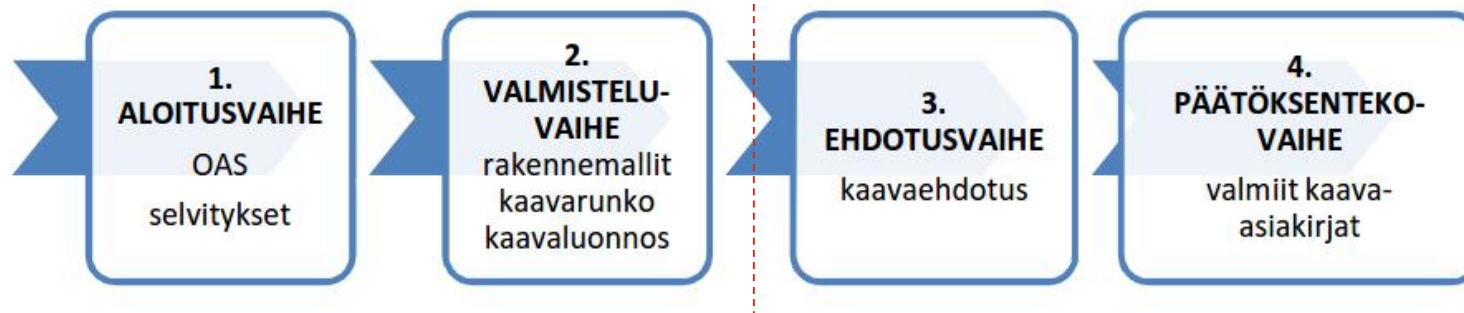
MRA 30 § Mielipiteen esittäminen kaavaa valmisteltaessa
Maankäyttö- ja rakennuslain 62 § :ssä tarkoitettu tilaisuuden varaaminen osallisille mielipiteensä esittämiseen kaavaa valmisteltaessa **voidaan tehdä asettamalla valmisteluaineisto nähtäville ja varaamalla tilaisuus esittää mielipite määräajassa kirjallisesti tai suullisesti taikka erityisessä kaavaa koskevassa tilaisuudessa taikka muulla sopivaksi katsottavalla tavalla.** Tässä yhteydessä voivat mielipiteensä esittää myös muut kunnan jäsenet. Tilaisuuden varaamisesta mielipiteen esittämiseen **tiedotetaan osallistumis- ja arviointisuunnitelmassa todetulla, osallisten tiedonsaannin kannalta toimivalla tavalla.** Jollei muuta tiedottamista pidetä asian laatu huomioon ottaen sopivana, asiasta on ilmoitettava niin kuin kunnalliset ilmoitukset kunnassa julkaistaan. **Ilmoitus on kuitenkin aina julkaistava vähintään yhdessä paikkakunnalla yleisesti leviävässä sanomalehdessä.**



Kiitos!

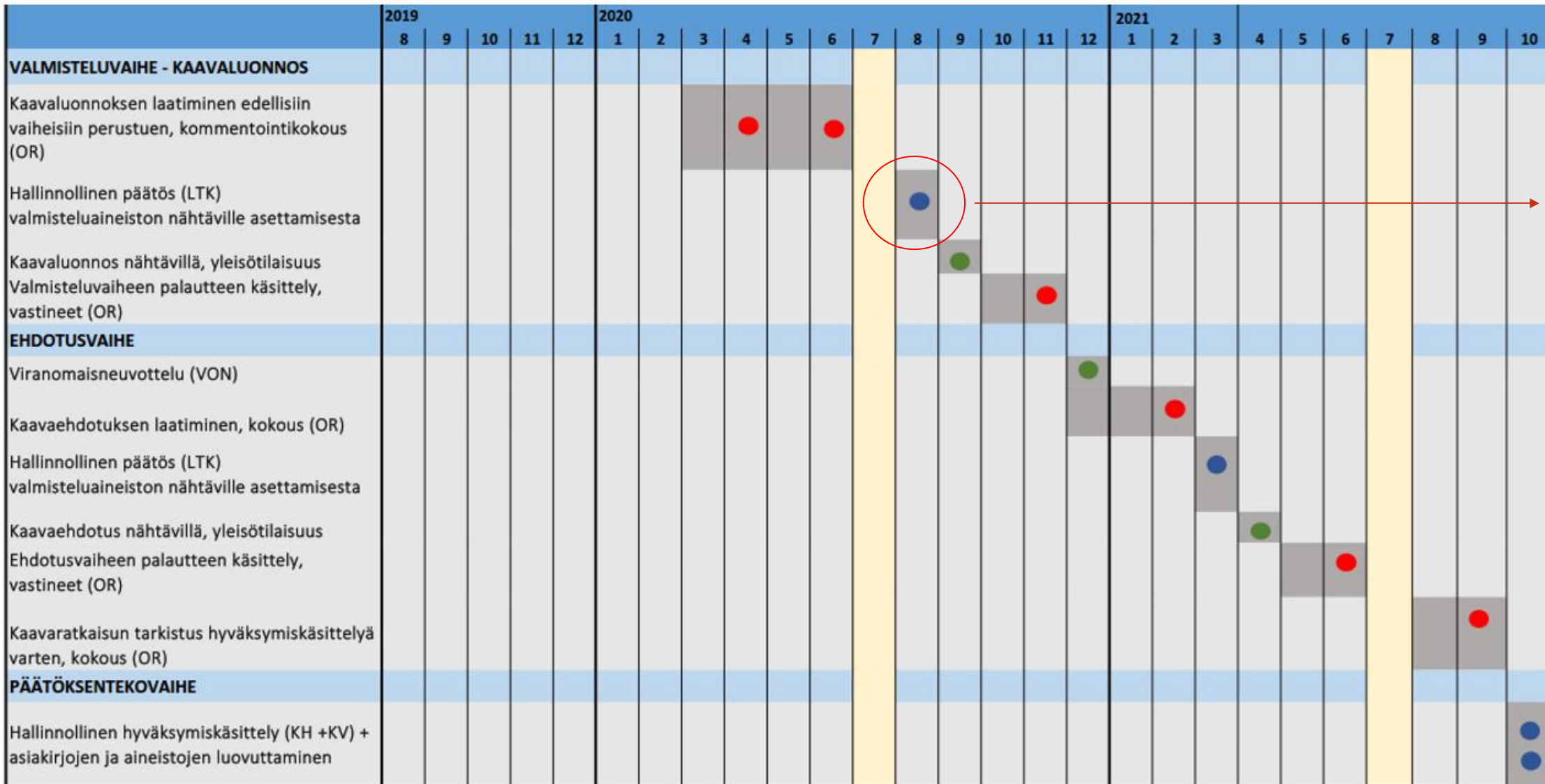
Iris Broman
DI, Suunnittelupäällikkö
Kestävä kaupunkikehitys
+358 (40) 8406022
iris.broman@ramboll.fi

IMATRAN YLEISKAAVA 2040 VALMISTELUVAIHEEN AINEISTO



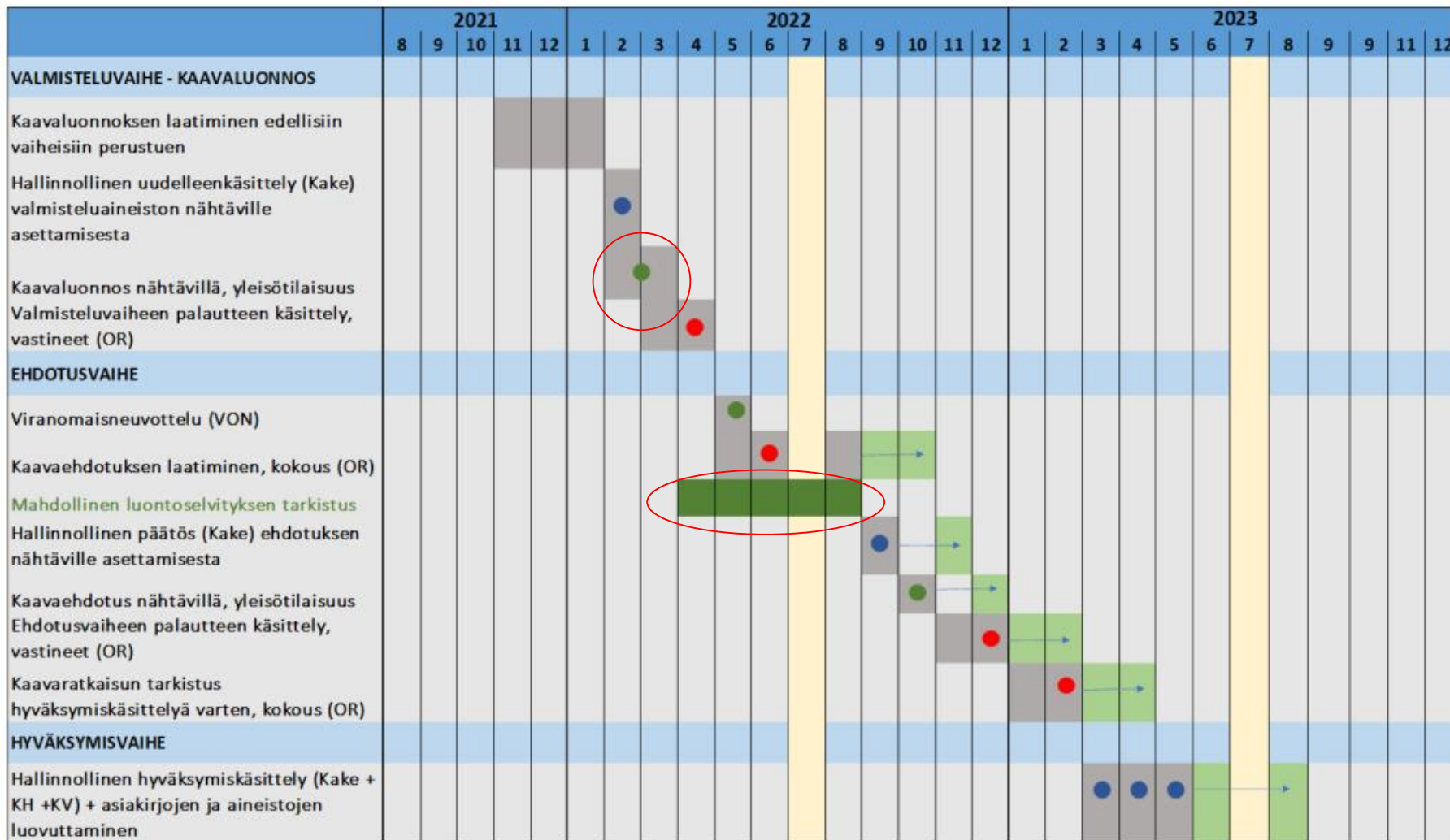
- Kuulutus vireilletulosta on julkaistu 3.3.2016
- Kuntalaiskysely on tehty 11.10 - 31.12.2017
- OAS 31.1.2018, nähtävillä 2/2018
- Aloitusvaiheen viranomaisneuvottelut 14.3.2018 ja 15.3.2018.
- KH -info 16.4.2018
- Hyvinvointilautakunta-info 22.5.2018
- Konsulttivalinta, kaupunkikehityslautakunta 5/2019 (14.5.2019)

- Rakennemalli, kaupunginhallitus 16.12.2019
- Kaavarunko, kaupunkikehityslautakunta 19.5.2020
- Kaavarunko, kaupunginhallitus 1.6.2020
- Kaavarunko, valtuustoseminaari 15.6.2020
- Kaavaluonnos, kaupunkikehityslautakunta + kaupunginhallitus –miniseminaari, alustava kaavaluonnos 8.12.2020
- Kaupunkikehityslautakunta 2.3.2021 – päätös valmisteluaineiston nähtäville asettamisesta: nähtäville sen jälkeen, kun luontoselvityksen mukaiset tarkistukset on tehty yleiskaavakarttaan
- Luontoselvitys + yleiskaavan ilmastovaikutusten arviointi + kestävää liikkumista koskeva selvitys
- Ohjausryhmä, luontoselvitysten tulokset 13.1.2022
- Kaupunkikehityslautakunta 14.2.2022



Valmistelu aikataulusta jäljessä 1 v 5 kk; alunperin luontoselvitysten oli tarkoitus olla valmiina syksyllä 2020

Tavoite- aikataulu



Ohjausryhmän kokous (OR)

Laajempi vuorovaikutustilaisuus

Hallinnollinen käsittely (LTK/HALL/VALT)



Vaikutus aikatauluun, jos luonnoksen nähtävillä asettaminen siirtyy syksyyn 2021



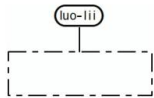
Mahdolliset luontoselvitysten tarkistukset ajoittuvat kesään 2022



Jos luontoselvitysten tarkistuksia maastossa tarvita

LUONTOSELVITYKSET

LUONTODIREKTIIVIN LIITTEET IVA LAJIT LIITO-ORAVA + UUSI KATUYHTEYS



Luonnon monimuotoisuuden kannalta erityisen tärkeä alue.

Merkinnällä on osoitettu luonnonsuojelulain 49 §:n nojalla suojellun uhanalaisen ja luontodirektiivin liitteen IV(a) eliölajin (**liito-oravan**) esiintymisalue. Rakennus- ja metsänhoitotoimenpiteet alueella on suoritettava siten, etteivät ne hävitä tai heikennä liito-oravan lisääntymis- ja levähdyspaikkoja tai vaaranna lajin liikkumista alueella.

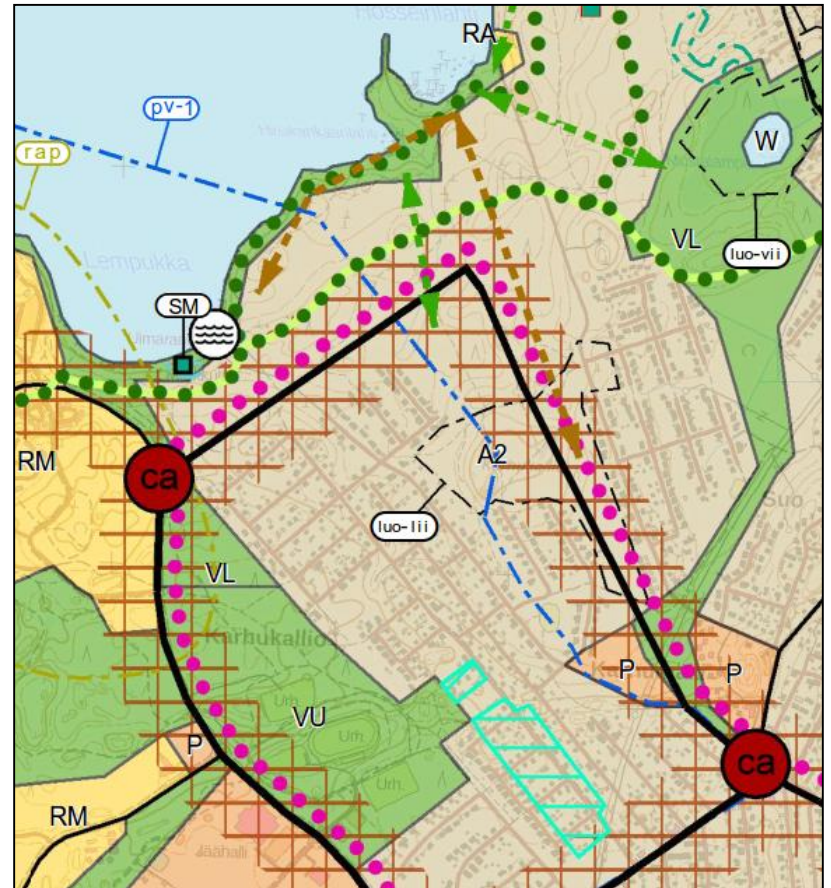
Mikäli alueella todetaan olevan liito-oravan lisääntymis- tai levähdyspaikka, rakennuslupa voidaan evätä tai rakennushanke voidaan edellyttää toteutettavaksi viranomaisten ohjeiden mukaisesti siten, ettei se heikennä liito-oravien elinolosuhteita.

Maisemaa muuttavaa maanrakennustyötä, tienrakentamista, puiden kaatamista tai muuta tähän verrattavaa toimenpidettä ei saa suorittaa ilman lupaa (maisematyön luvanvaraisuus MRL 128 §). Alueella suoritettavien toimenpiteiden tulee olla sellaisia, että alueen luontoarvot säilyvät.



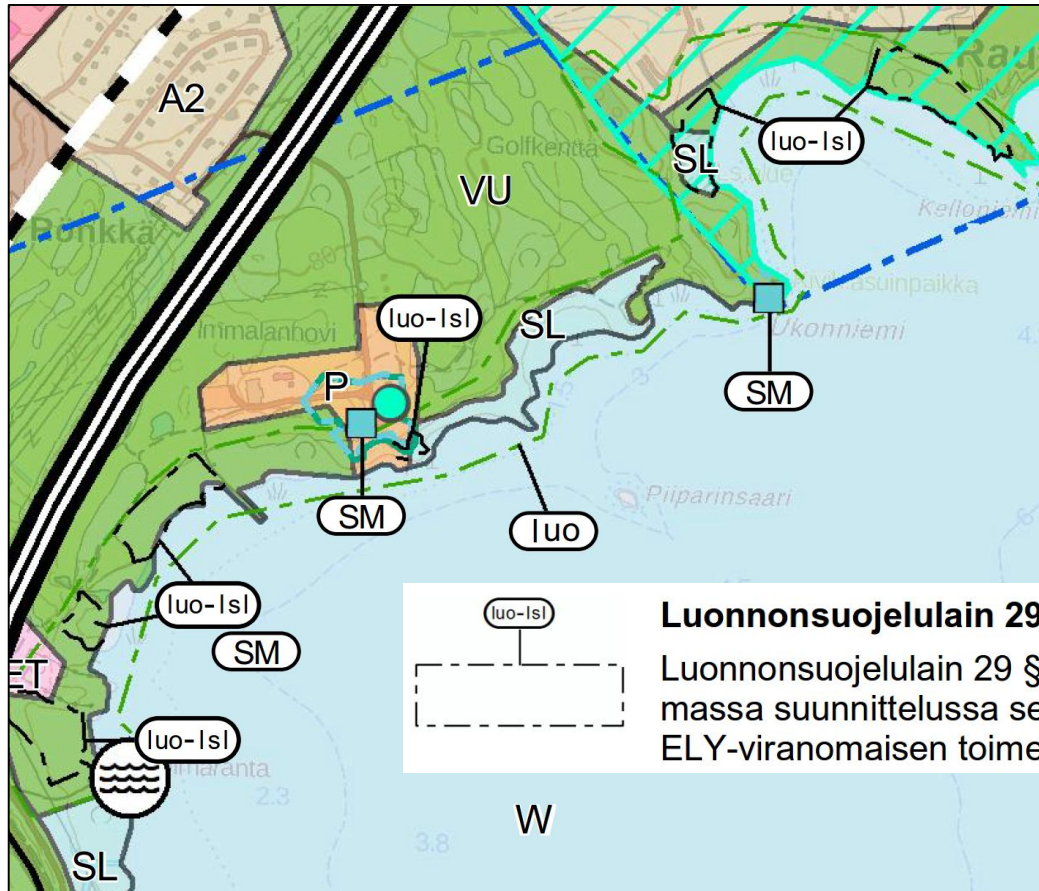
Liito-oravan/lepakon kulkuyhteystarve.

Liito-oravien ja/tai lepakoiden rantavyöhykkeen metsiin tukeutuva kulkuyhteys on turvattava. Ekologisen yhteyden tarvittavaan laajuuteen ja laatuun vaikuttavat alueen lajiston erityispiirteet ja tarpeet. Yhteyden tarkempi sijoittuminen ja laatu on perusteltua määrittää tarkemman suunnittelun yhteydessä.



Karhukallio - Saimaanranta

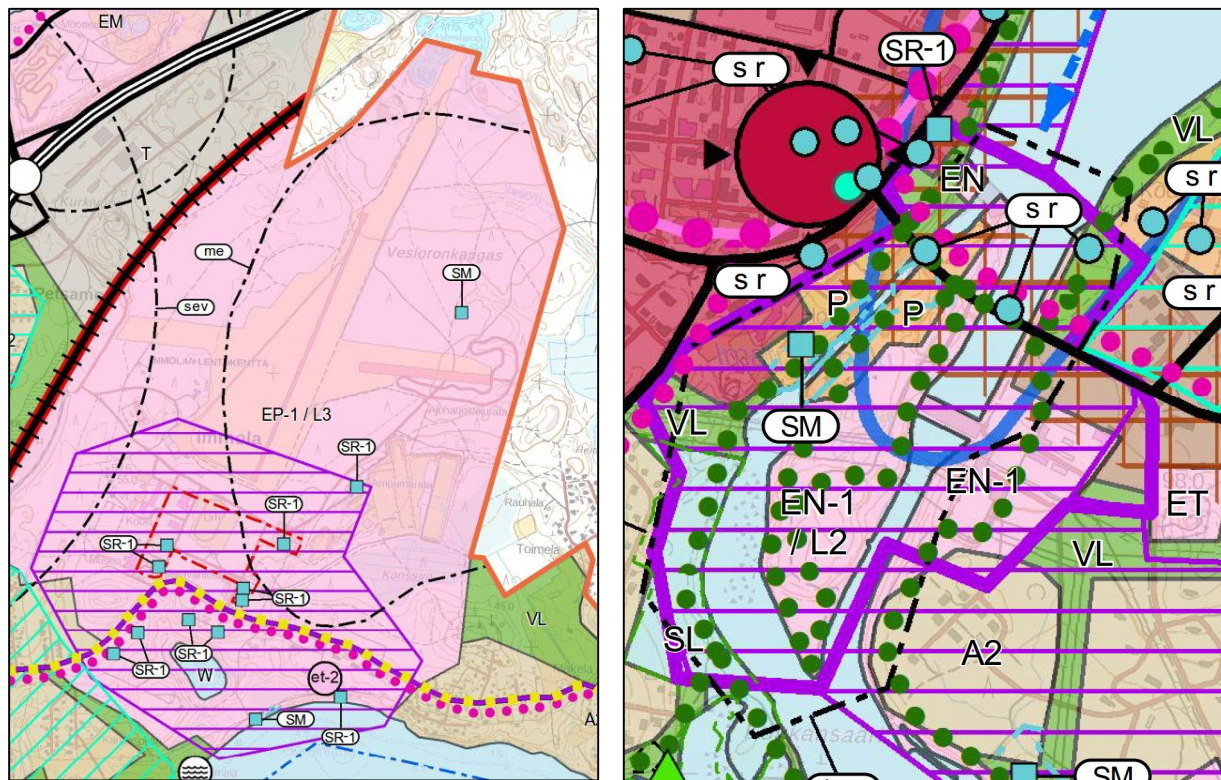
LUONNONSUOJELULAIN (29 §) MUKAISET SUOJELLUT LUONTOTYYPIT



Luonnonsuojelulain 29 § mukainen suojeltu luontotyyppi.

Luonnonsuojelulain 29 §:n mukaiset suojellut luontotyypit tulee huomioida alueen tarkemmassa suunnittelussa sekä tarvittaessa tarkistaa ja suojella luontotyyppirajauspäätöksellä ELY-viranomaisen toimesta.

ERITYISESTI SUOJELTAVAT LAJIT (LUONNONSUOJELUASETUKSEN LIITE 4) JA UHANALAISET LAJIT



/L2

Erityisesti suojeltava, koko maassa rauhoitettu ja erittäin uhanalainen kasvilaji Idänkurho tulee ottaa huomioon alueen tarkemmassa suunnittelussa. EN-1 -alueella myös erittäin uhanalainen taimen tulee ottaa huomioon tarkemmassa suunnittelussa.

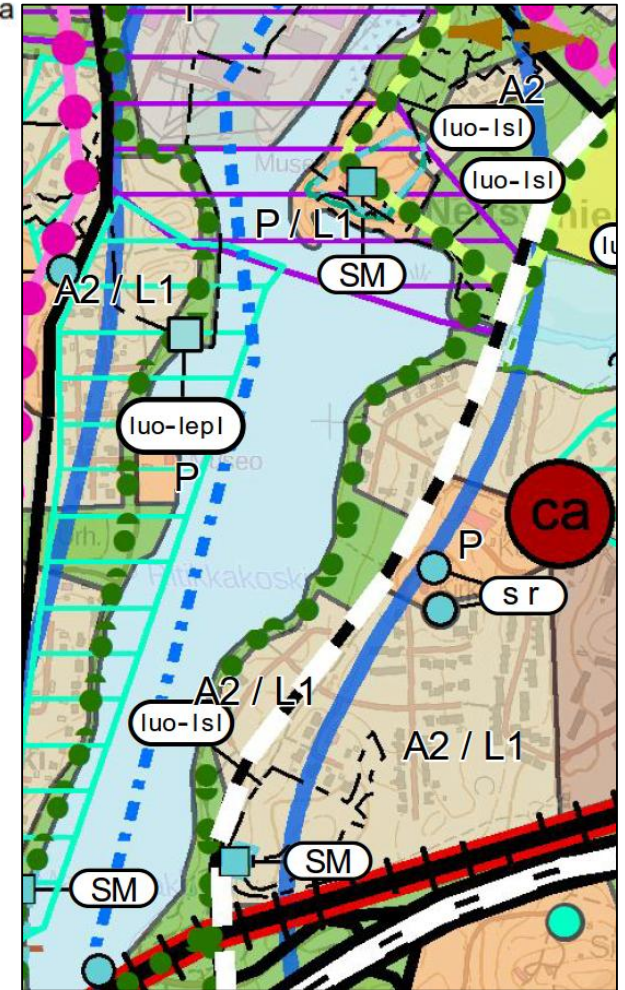
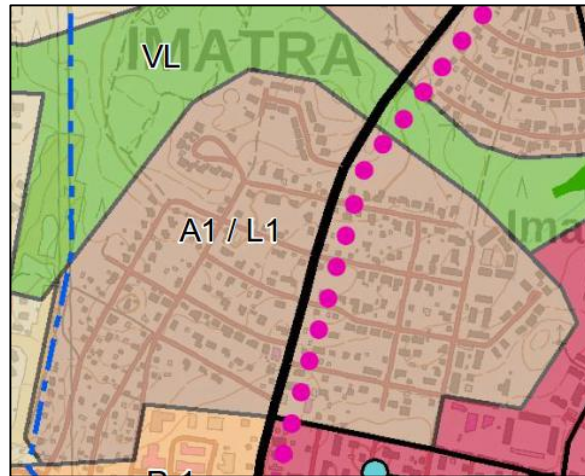
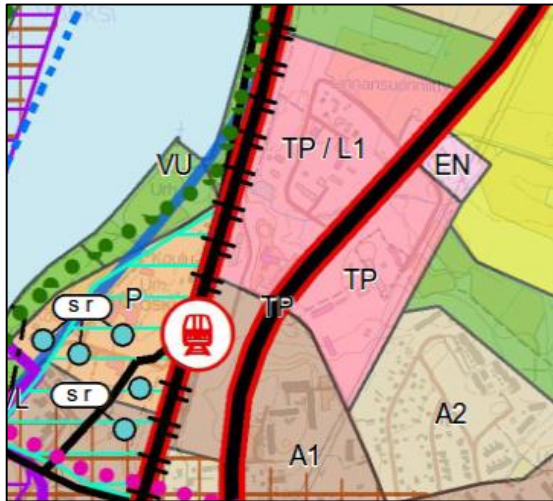
/L3

Alueella esiintyvät uhanalaiset ja erityisesti suojeltavat lajit tulee ottaa huomioon alueen tarkemmassa suunnittelussa. Mikäli alueelle suunnitellaan toimenpiteitä, esim. uusia päällystyksiä tai muuta lajien elinolosuhteita mahdollisesti heikentävää toimintaa, on alueen lajien suojelun osalta tarpeen olla yhteydessä ELY-viranomaiseen.

LUONNON MONIMUOTOISUUDEN KANNALTA TÄRKEÄT ALUEET TÄYDENNYSRAKENNETTAVAT ALUEET

/L1

Alueen monimuotoisuuden kannalta merkittävät luontoarvot tulee ottaa huomioon tarkemmassa suunnittelussa.



Merkintää käytetty:

- Katsastusaseman ympäristö (19): TP/L1
- Linjapuisto (Mansikkala) (22) → A1/L1
- Onnenmäki (Tainionkoski) (23) → A2/L1
- Rönнемäki (Sienimäki) (25) → A2/L1
- Neitsytniemi (28) → P/L1

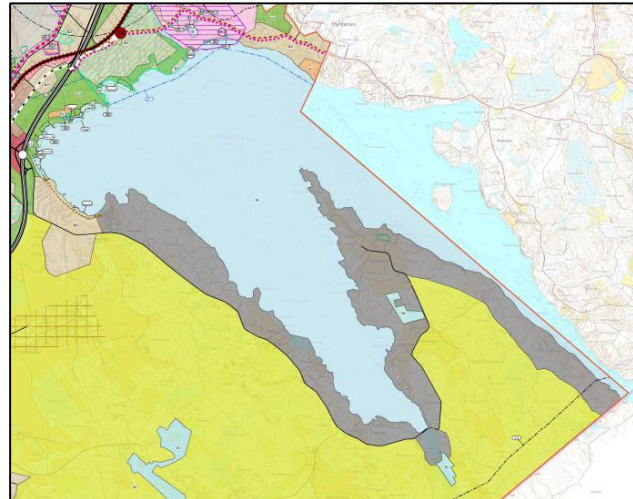
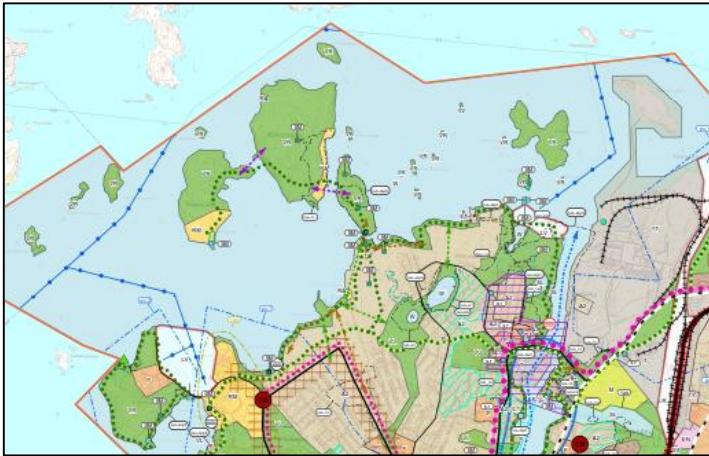
Esim.

- vesilain (2 luku 11 § ja 3 luku 2 §) luonnontilaisina säilytettävät vesiluontotyypit ja purot
- metsälain (10 §) erityisen tärkeät elinympäristöt

RAMBOLL

YLEISET MÄÄRÄYKSET

- Vuoksen länsipuolisella alueella Saimaanrannan rantavyöhykkeellä (erityisesti A2-alueet) ja saarissa sekä Immalanjärven rantavyöhykkeellä monipuoliset luontoarvot on huomioitava ja turvattava alueen tarkemmassa suunnittelussa. Rantavyöhykkeen ekologinen yhteys ja kasvillisuuden ja puuston muodostama ranta-alueen suojavyöhyke on turvattava, huomioiden paikallisen lajiston tarpeet. Maisemaa muuttavaa maanrakennustyötä, tienrakentamista, puiden kaatamista tai muuta tähän verrattavaa toimenpidettä ei saa suorittaa ilman lupaa (maisematyön luvanvaraisuus MRL 128 §). Alueella suoritettavien toimenpiteiden tulee olla sellaisia, että alueen luontoarvot säilyvät.



ILMASTOVAIKUTUSTEN ARVIOINTI

- Selvityksen tarkoitus oli arvioida Imatran alustavan yleiskaavaluonnoksen toteuttamisen ilmastovaikutukset.
- Vaikutusten arviointi toi esiin alustavan yleiskaavaluonnoksen puutteita ilmasto- ja kiertotalousnäkökulmasta ja siten osaltaan paransi varsinaisen, nähtäville asetettavan yleiskaavaluonnoksen laatua.

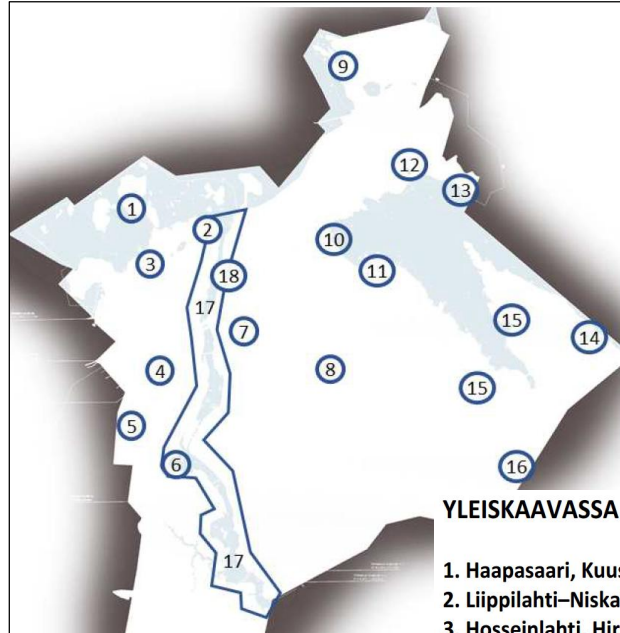
<u>I Ilmastotavoitteita edistävä alue- ja yhdyskuntarakenne:</u>	<u>I Ilmastotavoitteita edistävä liikkuminen:</u>	<u>I Ilmastotavoitteita edistävät energiaan liittyvät ratkaisut:</u>	<u>I Ilmastotavoitteita edistävä luonnonvarojen käyttö ja viherrakenne:</u>	<u>I Ilmastomuutokseen sopeutumista tukeva kaavoitus:</u>
On tehokasta maankäytöltään ja infrastruktuuriltaan	On yhteensovitettu maankäyttöratkaisujen kanssa	Mahdollistaa vähäpäästöisen ja uusiutuvaan energiaan pohjautuvat ratkaisut	Edistää luonnonvarojen kestävästä käyttöä ja kiertotaloutta	Ohjaa tulvavaara-alueiden alueidenkäyttöä ja huomioi tulvareittien ja viivytyksen tilavaraukset
Edistää maankäytön ja toiminnallisen rakenteen monipuolisuutta	Tukeutuu jalankulkuun ja pyöräilyyn	Parantaa energiatehokkuutta	Turvaa viherrakenteen hiilinieluja	Huomioon ottaa myrskyjen vaikutukset aluevarauksissa
Tuo toiminnot kestäväällä tavalla saavutettaviksi ja vähentää liikkumistarvetta	Tukeutuu joukkoliikenteeseen		Jatkuu katkeamatta, tukee naapurustojen toiminnallista monipuolisuutta ja vähentää tarvetta poistua kauemmas viihtymään	Huomioi hulevesien määrän ja ympäristövaikutusten hallinnan



Vältä – Käytä uudelleen – Vähennä – Korjaa – Valmista uudelleen – Kierrätä

LUONTOARVOT– KAAVARUNKO

- Imatran seudun luonnonsuojeluyhdistys ry, 9.3.2020: IMATRAN YMPÄRISTÖVASTUULLINEN YLEISKAAVA 2040 – Imatran yleiskaava 2040 vastaamaan ilmastonmuutoksen, luonnon monimuotoisuuden säilymisen ja kuntalaisten hyvinvoinnin asettamia vaatimuksia
- Yleiskaavan luontoselvitykset vireillä
- Teknisten ja taloudellisten edellytysten ja kysynnän selvittäminen:
 - Kaavataloustarkastelu
 - Rantarakentamistarkastelu Saimaan rantatonttien ennakkomarkkinointia varten
 - Saimaan rantatonttien koemarkkinointi (kysely 7/2020)



YLEISKAAVASSA HUOMIOITAVAT ARVOKKAAT LUONTOKOhteet

1. Haapasaari, Kuusikkosaari, Malonsaari, Mikonsaari ja mannerrannat
2. Liippi lahti–Niskalampi: liito-orava- ja tikkametsä
3. Hosseinlahti, Hirsikankaanlahti, Karhukallio, Pieni Mustalampi, Malonsalmi
4. Imatran keskuspuisto
5. Liisanpuiston liito-oravametsä
6. Mellonlahti ja Kupari (valkoselkätikka, liito-orava)
7. Itä-Siitola, Aronmäki, Mehiläismäki (liito-orava: yhteydet muille metsäalueille)
8. Kurkisuon alue (liito-orava ym.)
9. Saarlampi: Risuniemi (luonnonsuojelun laajennus, liito-oravametsä)
10. Immalanjärven Kymälahti–Rautio (tervaleppälehto)
11. Sarkkolahti–Rasinmäki–Nikkoinniemi (liito-oravametsä)
12. Immolan lentokenttäalue–Vesioro–Kaakkois-Suomen rajavartiosto–Pyhälampi–Hiekkoinlahti
13. Huhtasen kylän lähteet ja puroa ympäröivä lehto
14. Vaitinvuori ja Vaeluodononnet, suppa-alue
15. Rakokivenvuori–Luonnonsuojelualue Hannola
16. Pitkämäki–Suurisuo: valtionmaa rajavyöhykkeellä
17. Vuoksen rannat Vuoksensuulta valtakunnanrajalle
18. Neitsytniemen kartanon ympäristö ja rannat, asemakaavan muutosalue

2.
**VALMISTELU-
VAIHE**
rakennemallit
kaavarunko
kaavaluonnos

LUONTOARVOT– KAAVALUONNOS

Imatran luonnonsuojeluselityksen päivitys vuosina 2019–2020

Imatran yleiskaavan luontoselvitykset 2019–2020

Saimaan ranta-alueet & saaret

Vuokausraportti
Imatran kaupunki
Luontonselvitysraportti
Päiväys
13.1.2022

IMATRAN YLEISKAAVA 2040
LUONTOSELVITYSTEN TULKINTA
KAAVATYÖTÄ VARTEN



RAMBOLL Bright ideas. Sustainable change.

RAMBOLL

MRL 39 § Yleiskaavaa laadittaessa on otettava huomioon:

- 1) yhdyskuntarakenteen toimivuus, taloudellisuus ja ekologinen kestävyys;
- 2) olemassa olevan yhdyskuntarakenteen hyväksikäyttö;
- 3) asumisen tarpeet ja palveluiden saatavuus;
- 4) mahdollisuudet liikenteen, erityisesti joukkoliikenteen ja kevyen liikenteen, sekä energia-, vesi- ja jätehuollon tarkoituksenmukaiseen järjestämiseen ympäristön, luonnonvarojen ja talouden kannalta kestävällä tavalla;
- 5) mahdollisuudet turvalliseen, terveelliseen ja eri väestöryhmien kannalta tasapainoiseen elinympäristöön;
- 6) kunnan elinkeinoelämän toimintaedellytykset;
- 7) ympäristöhaittojen vähentäminen;
- 8) rakennetun ympäristön, maiseman ja luonnonarvojen vaaliminen; sekä
- 9) virkistykseen soveltuvien alueiden riittävyys.

2.

VALMISTELU-
VAIHE

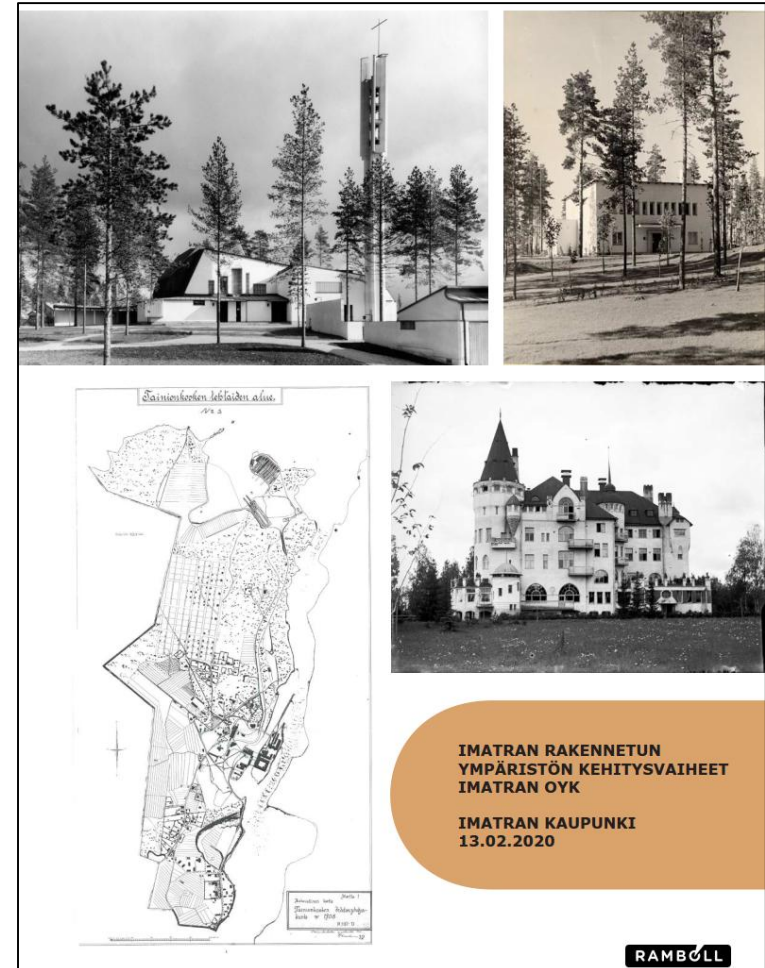
rakennemallit
kaavarunko
kaavaluonnos

- Luontoselvityksen tulokset
- Tavoitteena: Perusteltu yleiskaavaratkaisu, jossa on huomioitu maankäyttö- ja rakennuslain yleiskaavalle asettamat sisältövaatimukset
- Laaja vuorovaikutus: kaikki osalliset
 - Kuntalaiset
 - Järjestöt
 - Viranomaiset

KULTTUURI YMPÄRISTÖSELVITYS

KULTTUURI YMPÄRISTÖSELVITYS (RAMBOLL)

- Yleiskaavan 2040 yhteydessä on **laadittu Imatran rakennetun ympäristön kehitysvaiheita käsittelevä selvitys.**
- Selvityksessä on eri aikakausilta nostettu esiin keskeisiä ilmiöitä ja rakennettuun ympäristöön liittyviä teemoja sekä eri aikakausia parhaiten edustavat ja säilytettävät rakennetun ympäristön arvorakennukset ja -alueet.
- Selvityksessä on käsitelty seuraavia rakennetun ympäristön kehitysvaiheita ja teemoja:
 - esihistoriallinen aika
 - talonpoikais- ja säätyläiskulttuuri
 - matkailu
 - teollistumisen aika
 - sota ja jälleenrakentaminen
 - liikerakentaminen
 - kolmen keskuksen kauppala
 - nopean rakentumisen vaihe ja neljän keskustan kaupunki



PAIKALLISESTI ARVOKKAAT KOHTEET VOIMASSA OLEVA YLEISKAAVA

Voimassa olevassa yleiskaavassa lukuisa määrä muita suojeltavaksi/säilytettäväksi esitettyjä paikallisesti arvokkaita kohteita, perusteet eivät kaikilta osin selvät → edellyttää jatkopohdintaa

/s

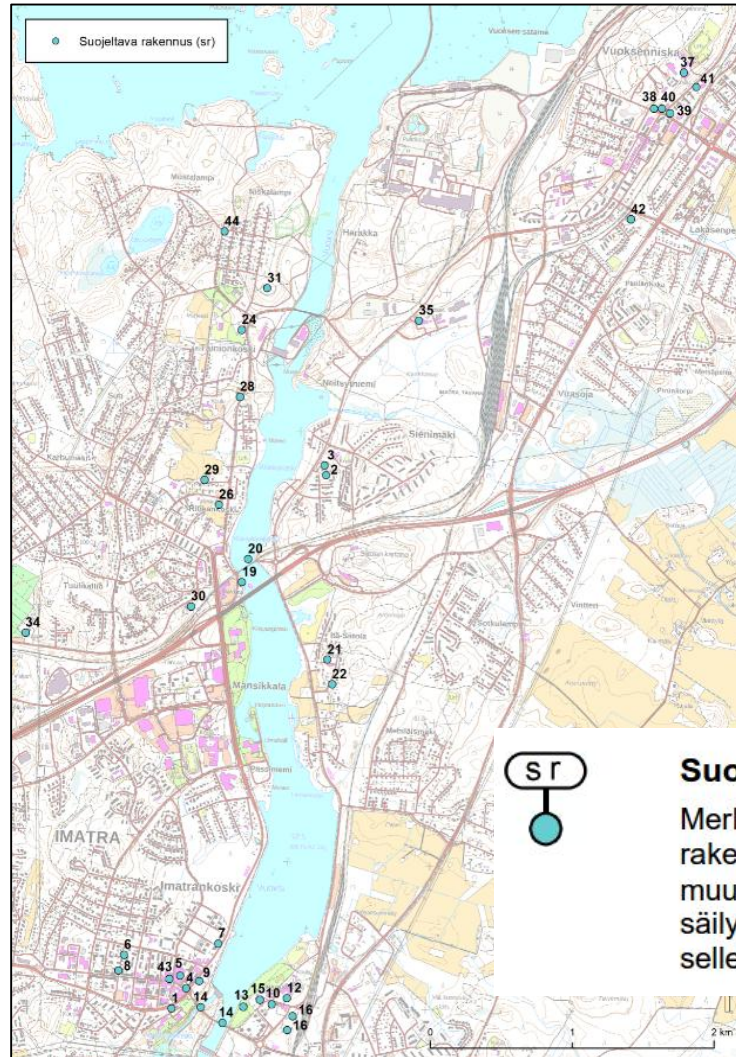
- Kuparitehtaan konttori ja sosiaalilarakennus sekä paloasema ja portti
- Imatran rautatehtaan asuma-alue
- Imatran rautatehtaan Savimajat asuma-alue
- Suokadunpään asuma-alue
- Suon asuma-alue (monimuotoinen omaleimaisuus)
- Mustalammen asuma-alue (monimuotoinen omaleimaisuus)
- Kaukopään temppe linkadun asuma-alue (yhtenäinen 40-luvun alue)
- Kaukopään Talvikujan asuma-alue (yhtenäinen 50-luvun alue)
- Ukonniemen retkeilymaja, uimaranta
- Vallinkosken maalaismaisema
- Räikkölän maalaismaisema

Sr

- Piponiuksen talo
- Lähteen talo **)
- Imatran poliisitalo
- Kansallispankin Imatran toimitalo
- Hotelli Väärätalo
- Lahtisen talo
- Evälahden talo
- Pitsitalo
- Imatrankosken virastotalo
- Imatrankosken ent. työväenopisto
- Imatrankosken koulu *)
- Imatrankosken lukio

- Imatrankosken sankarihauta-alue
- Imatrankosken sillat
- Imatrankosken kirkko ja kellotapuli
- VR:n asuintalot Virtakujalla (2 kpl)
- Uimahalli-urheilutalo **)
- Kotiseutumuseo Karjalainen kotitalo
- Asevelitalo
- Mansikkakosken teräsheikkosilta
- Itä-Siitolan koulu ja asuinrakennus
- Paavilaisen talo
- Rönne mäen kartano
- Tainionkosken virkailijakerho
- Tainionkosken 30-luvun koulu
- Tainionkosken kirkko
- Tainionkosken työväentalo
- Tainionkosken postitalo (voimassa oleva yleiskaava: Rakennussuojelu-asetuksen nojalla varjellut rakennukset, varjeltu 18.10.1990)
- Kiisselin talo
- Ahtiaisen talo
- Stora Enson metsäkonttori
- Karhumäen siunauskappeli
- Kauppalan talo
- Honkaharjun koulu
- Vuoksenniskan yläaste ja lukio
- Elokuvateatteri Bio Vuoksi
- Kansallispankin Vuoksenniskan toimitalo
- Yhdyspankin Vuoksenniskan toimitalo
- Vuoksenniskan ent. poliisitalo
- Vuoksenniskan sankarihauta-alue ja rukoushuone
- Vuoksenniskan vesitorni
- Kaukopään koulu

PAIKALLISESTI ARVOKKAAT KOHTEET YLEISKAAVA 2040



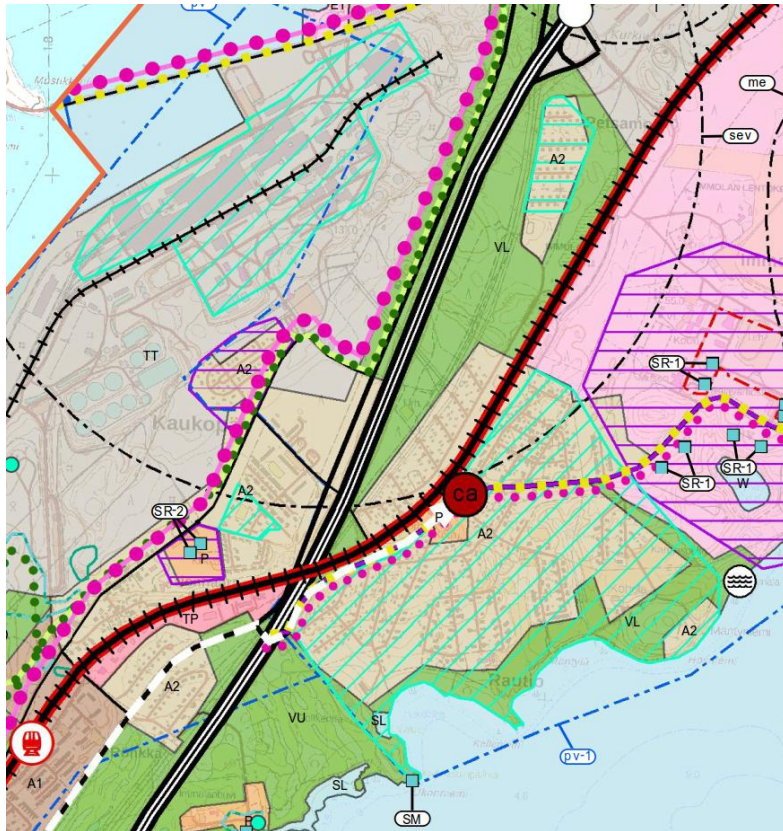
- Voimassa olevaan yleiskaavaan nähden seuraavia kohteita ei ole osoitettu suojeltavina:

- Lähteen talo
- Imatrankosken koulu *)
- Uimahalli-urheilutalo *)
- Kotiseutumuseo Karjalainen kotitalo
- Rönнемäen kartano
- Tainionkosken 30-luvun koulu *)
- Tainionkosken työväentalo
- Honkaharjun koulu
- Vuoksenniskan vesitorni
- Kaukopään koulu *)

Suojeltava rakennus.

Merkinnällä on osoitettu paikallisesti arvokkaat rakennukset, joiden purkaminen on maankäyttö- ja rakennuslain 41 § 2 mom:n nojalla kielletty. Rakennuksessa suoritettavat korjaus- ja muutostyöt sekä muu täydennysrakentaminen tulee tehdä siten, että kohteen rakennus- ja kulttuurihistorialliset arvot säilyvät. Ennen rakennusta merkittävästi muuttaviin toimenpiteisiin ryhtymistä tulee museoviranomaiselle varata tilaisuus lausunnon antamiseen.

PAIKALLISESTI ARVOKKAAT KOHTEET SELVITYKSEN NOSTOT YLEISKAAVAAN 2040



- Selvityksen mukaisia nostoja (alueita):
 - Rautionkylä *)
 - Imatran rautatehtaan asuinalueet *)
 - Kaukopään kangas *)
 - Lakasempelto (maakunnallisesti merkittävä kulttuurihistoriallinen ympäristö)
 - Kaukopään tehdas *)
 - Petsamo (maakunnallisesti arvokas kulttuurihistoriallinen ympäristö)
 - Sienimäki (maakunnallisesti arvokas kulttuurihistoriallinen ympäristö)
 - Vuoksenniskan kokonaisuus *)

*) Yleiskaavan yhteydessä laaditun selvityksen perusteella alueet on yleiskaavassa osoitettu suojeltavaksi ehdotettuina tai muuten edustavina alueina, joiden arvot tulee huomioida jatkosuunnittelussa.



Suojeltavaksi ehdotettava tai muuten edustava alue.

Merkinnällä on osoitettu paikallisesti arvokkaat tai muut merkittävät rakennetun ympäristön kokonaisuudet. Alueen arvokas rakennuskanta ja ympäristö tulee säilyttää. Rakentamisessa tulee ottaa huomioon alueen kulttuurihistoriallisesti arvokas luonne siten, että uudis- ja korjausrakentaminen rakentamistavaltaan ja mittakaavaltaan liittyy olemassa olevaan rakennuskantaan ja ympäristöön.

ARKEOLOGINEN SELVITYS

ARKEOLOGINEN SELVITYS (MAANALA, 1/2021)

- Ajantasainen yleiskuva Saimaan rantavyöhykkeen arkeologisesta kulttuuriperinnöstä Imatran kaupungin alueella.
- Työssä todettiin 19 aiemmin rekisteröimätöntä arkeologista kohdetta, joista 16 on maastohavaintojen perusteella arvioitu kiinteiksi muinaisjännöksiksi ja kolme ns. muiksi kulttuuriperintökohteiksi.
- Suurin osa kohteista on erilaisia kiviroykkiöitä; ne ovat useimmiten peräisin viljelyalojen raivauksesta. Lisäksi dokumentoitiin kaksi esihistoriallista ja neljä historiallisen ajan asuinpaikkaa sekä kaksi rajamerkkiä, puolustusvarustuksia ja käytöstä poistunutta historiallista tielinjaa.
- Inventoinnissa saadut havainnot muodostavat todennäköisesti luotettavan ja suhteellisen kattavan otoksen tutkimusalueen arkeologisesta kulttuuriperinnöstä. Lisätutkimuksissa on epäilemättä mahdollista tavoittaa alueelta myös sellaisia kohteita, joita ei nyt löydetty. Lopullisen päätöksen rajauksista ja kohteiden suojelustatuksista tekee alueellinen vastuumuseo.
- Uusien arkeologisten kohteiden etsimisen lisäksi inventoinnissa tarkastettiin kaikki Imatran alueen vanhastaan tunnetut muinaisjännöksikohteet. Tässä yhteydessä saatiin tarkennettua arvioita useiden kohteiden laajuudesta.



Imatran yleiskaava 2040

Arkeologinen inventointi 2019–2020

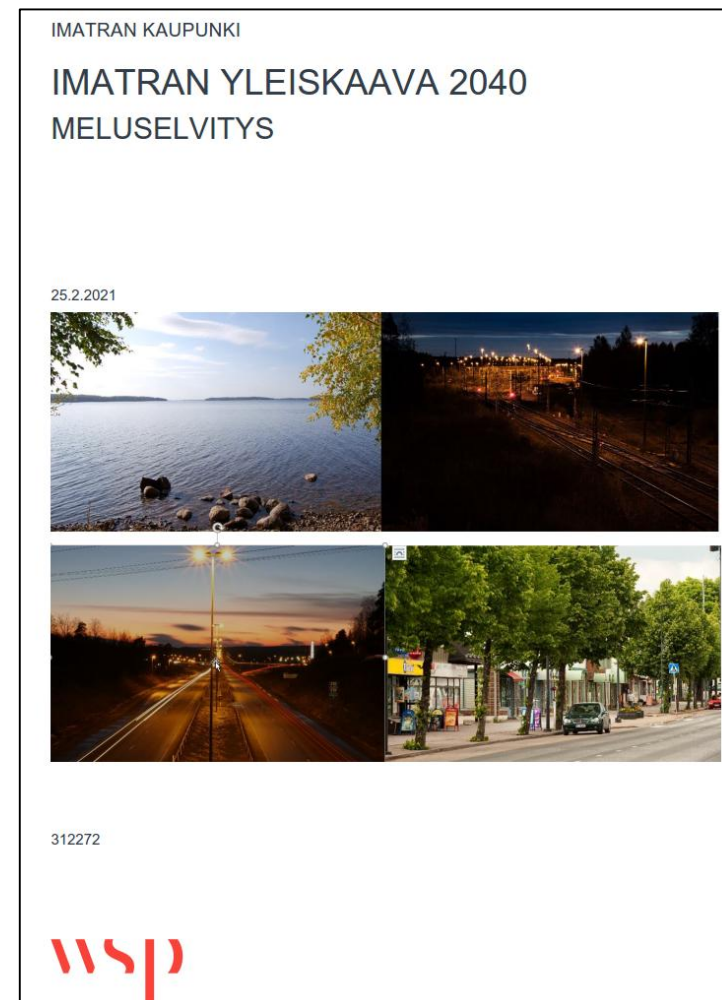
Ville Laakso
Maanala Oy

MAANALA

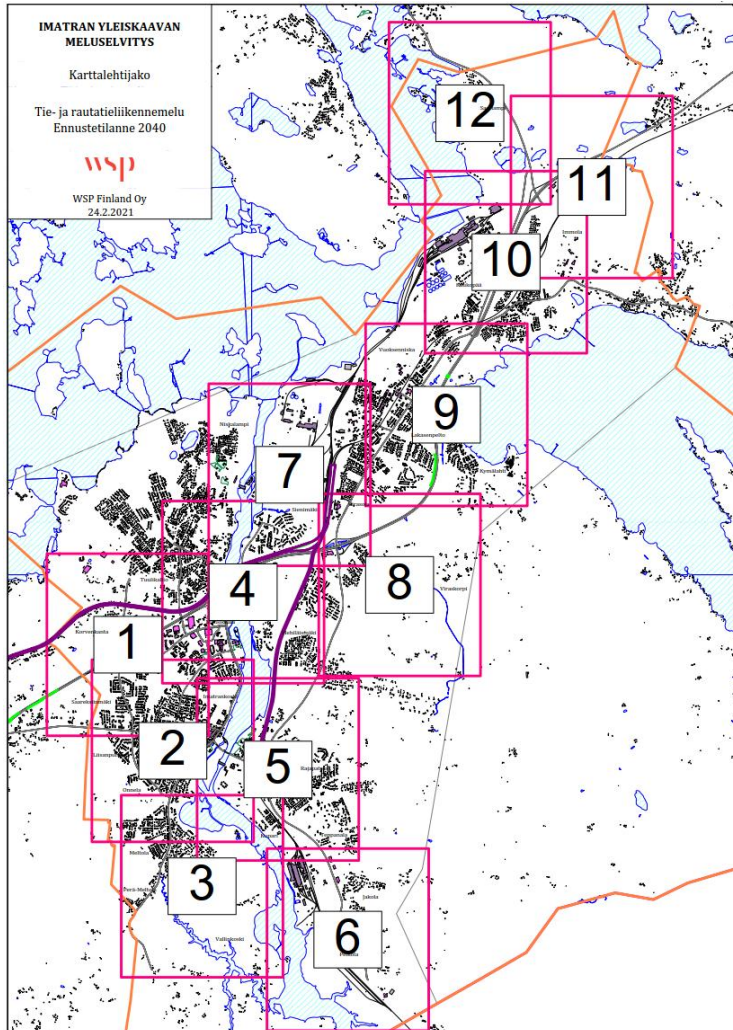
MELUSELVITYS

MELUSELVITYS (WSP, 2/2021)

- Imatran yleiskaavan 2040 meluselvityksessä on koottu yhteen I matralla tehdyt meluselvitykset ja arvioitu niiden käyttökelpoisuutta yleiskaavan meluselvitystyössä.
- Toimeksiannon yhteydessä on laadittu laaja-alainen laskennallinen meluselvitys tie- ja raideliikenteen aiheuttamasta melusta Imatran kaupungin alueella. Laskennallisessa meluselvityksessä on tarkasteltu Imatran nykyisen liikenneverkon meluvaikutuksia.
- Selvitystä on täydennetty vuoden 2040 ennustetilanteen laskennallisella tarkastelulla.
 - Uusi tie- ja rataverkko, liikenteen kulkutapamuutokset ym.
 - Imatran alueella varaudutaan 30 000 asukkaaseen vuonna 2040 (4 000 as. kasvu)
- Tie- ja raideliikenteen aiheuttamat päivä- ja yöaikaiset keskiäänitasot eivät merkittävästi lisäänty nykytilanteesta, sillä liikennemäärien kasvu on maltillista.
- Korvenkannan, Sienimäen ja Mansikkakosken alueella keskiäänitasot paikoitellen myös pienentyvät Luumäki-Imatra rataosuuden varteen toteutettavien melusteiden sekä Vuoksen ylittävän uuden ratasillan myötä.
- Pietarintien varrella keskiäänitasojen nousua aiheuttaa nopeusrajoituksen nousu. Nousua kuitenkin lievästi kompensoi ajoneuvoliikenteen määrän pienentyminen. Myös muun muassa Helsingintien ja Tainionkoskentien varrella keskiäänitasot pienentyvät lievästi liikennemäärän pienentymisen seurauksena.



MELUSELVITYS (WSP, 2/2021)



IMATRAN YLEISKAAVAN MELUSELVITYS

Karttalehti 1/12

Tie- ja rautatieliikennemelu
 Ennustetilanne 2040



Päiväajan keskiäänitaso
 LAeq,7-22

- > 45.0 dB
- > 50.0 dB
- > 55.0 dB
- > 60.0 dB
- > 65.0 dB
- > 70.0 dB
- > 75.0 dB

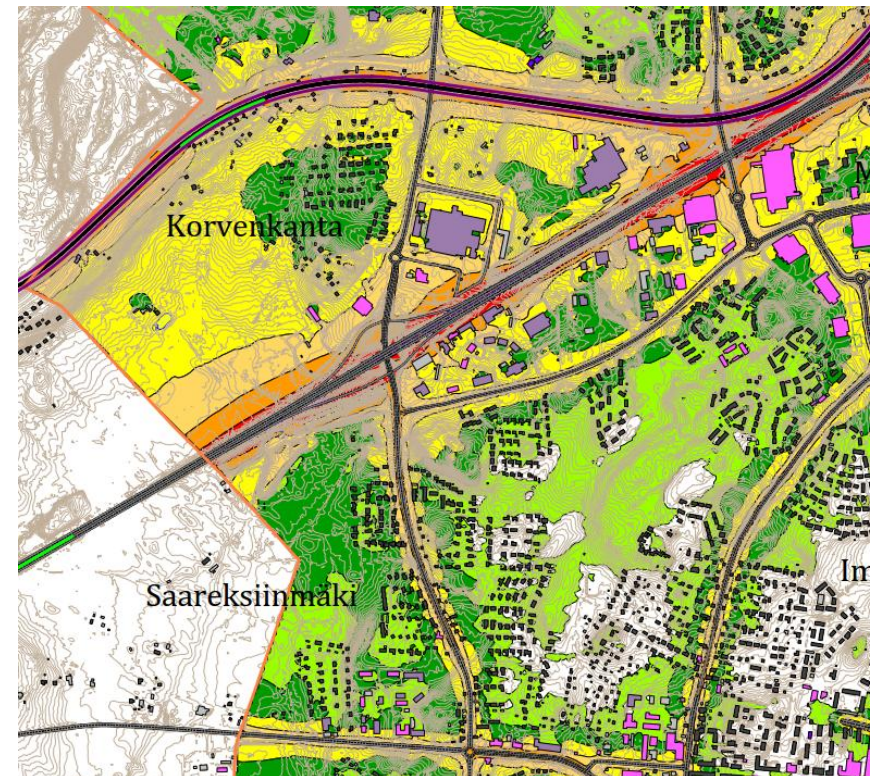
- Asuinrakennus
- Liike- tai julkinen rakennus
- Lomarakennus
- Teollinen rakennus
- Kirkollinen rakennus
- Muu rakennus

Pohjoismainen
 tie- ja raideliikennemelumalli:
 laskentakorkeus 2 m
 laskentatiheys 10 x 10 m

Mittakaava: 1:10000 (A3)



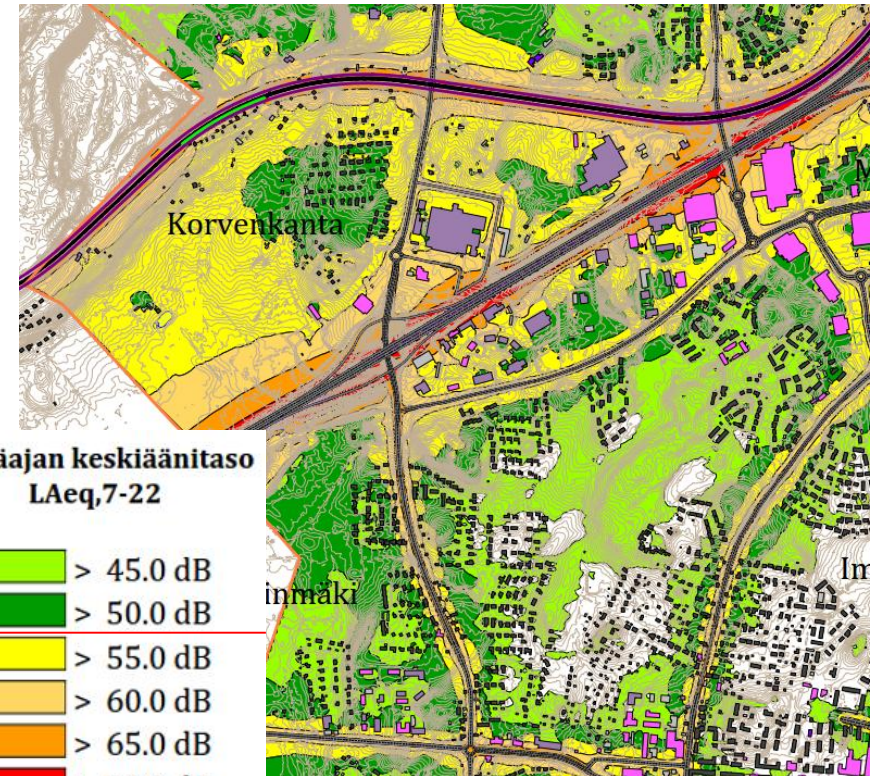
WSP Finland Oy
 25.2.2021



VALTIONEUVOSTON PÄÄTÖS MELUTASON OHJEARVOISTA

2 § Ohjearvot ulkona

- Asumiseen käytettävillä alueilla, virkistysalueilla taajamissa ja taajamien välittömässä läheisyydessä sekä hoito- tai oppilaitoksia palvelevilla alueilla on ohjeena, että melutaso ei saa ylittää ulkona melun A-painotetun ekvivalenttitason (L_{Aeq}) päiväohjearvoa (klo 7-22) 55 dB eikä yöohjearvoa (klo 22-7) 50 dB. Uusilla alueilla on melutason yöohjearvo kuitenkin 45 dB. Oppilaitoksia palvelevilla alueilla ei kuitenkaan sovelleta yöohjearvoja.
- Loma-asumiseen käytettävillä alueilla, leirintäalueilla, taajamien ulkopuolella olevilla virkistysalueilla ja luonnonsuojelualueilla on ohjeena, että melutaso ei saa ylittää päiväohjearvoa 45 dB eikä yöohjearvoa 40 dB. Loma-asumiseen käytettävillä alueilla taajamassa voidaan kuitenkin soveltaa 1 momentissa mainittuja ohjearvoja. Yöohjearvoa ei sovelleta sellaisilla luonnonsuojelualueilla, joita ei yleisesti käytetä oleskeluun tai luonnon havainnointiin yöllä.



→ Yleiskaava/yleinen määräys: Kaava-alueella on meluntorjuntatarvetta liikennemelua vastaan. Melu-, runkomelu- ja tärinähaitat sekä niiden vaikutukset rakentamiseen on otettava huomioon tarkemmassa suunnittelussa.

MUUT

VOI MASSA OLEVA YLEISKAAVAN TAVOITTEITA

- Kaksoiskaupunkistrategia: Imatra-Svetogorsk yhteistyön tiivistyminen ja sen kansainvälisen, erityisesti logistisen aseman, vahvistuminen, rajan ylittävä pendelöinti
- Lappeenranta – Joutseno – Imatra – Ruokolahti – Rautjärvi nauharakenteen kehittäminen seudullisena kokonaisuutena
- Elinkeinorakenteen muutokset ja suurteollisuuden toimintaedellytysten turvaaminen (mm. koulutetun työvoiman saatavuus)
- Noin 35 000 asukkaan väestöpohja

RAMBOLL

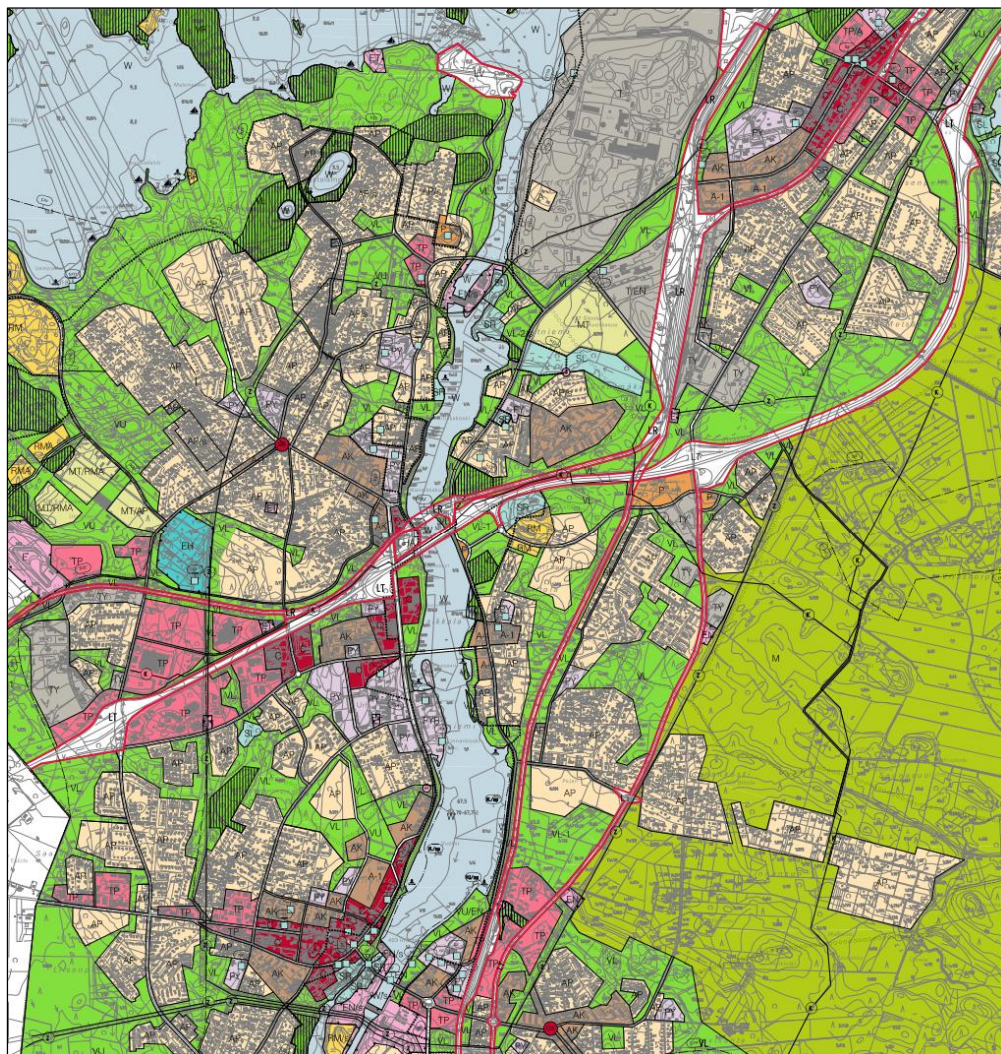


IMATRAN YLEISKAAVA "KESTÄVÄ IMATRA 2020"

Hyväksytty kaupunginvaltuustossa 19.4.2004

OOL
KONSULTIT

VOIMASSA OLEVAN YLEISKAAVAN TAVOITTEITA



- Edellytykset elinkeinopoliittisten tavoitteiden toteuttamiselle → korkeatasoinen ympäristöllinen laatu tehokkaan ja toimivan kaupunkirakenteen puitteissa.
- Mansikkalan ja Imatrankosken keskusten yhdistäminen
- Pientaloasutuksen laajentaminen Saimaan rannan tuntumassa → rantaan varataan yhteinen vihervyöhyke yleistä virkistystä palvelemaan
- Rajavyöhykkeen tuntumaan edellytykset logistiikkapalveluiden ja niihin tukeutuvien tuotantolaitosten kehittymiselle.
- Vuoksen ylittävä silta Keskuskadun jatkeena
- Vuoksen ja Saimaan rantojen ja saariryhmien kokonaisuudesta kansallisen kaupunkipuiston statuksen omaava vetovoimatekijä

VALMISTEILLA OLEVA YLEISKAAVA 2040 "KOKOAN SUUREMPI I MATRA"

- Elinkeinoelämä
 - Mahdollistetaan ja turvataan teollisuuden ja tuotantoalueiden sekä satamatoimintojen alueidenkäyttölinen kehittäminen.
 - Varaudutaan logististen toimintaedellytysten (rata, valtatie 6, kantatie 62) paranemisen myötä avautuviin elinkeinoelämän kehittämismahdollisuuksiin.
 - Turvataan ja edistetään erityisesti seudun ja kaupungin kannalta tärkeiksi tunnistettujen kasvutoimialojen kehittämismahdollisuuksia (monipuolistuva teollisuus, matkailu, kauppa ja muut palveluelinkeinot).
- Asuminen
 - Lisätään asuinalueiden vetovoimaa, elinvoimaa ja viihtyisyyttä monimuotoisella asumisella. Lisätään asumismuotojen ja -tapojen erilaisuutta eri väestöryhmien tarpeisiin (omistus-, vuokra-, opiskelija-, osaomistus- ja asumisoikeus-, palveluasuminen; kerros-, rivi- ja pientalotyypit).
- Imago
 - Hyödynnetään hallitusti Saimaanrannan ja saariston vetovoimaa ja tuetaan Ukonniemen ja Imatran kylpyläalueen kehittämistä.
 - Tiedostetaan Vuoksen merkitys Imatran imagossa, kehitetään Vuoksen aluetta kokonaisvaltaisesti (historialliset matkailunähtävyydet) ja hyödynnetään sen vahvuuksia.

VALMI STEILLA OLEVA YLEISKAAVA 2040

"KOKO AAN SUUREMPI I MATRA"

- Yleiskaavassa varaudutaan 30 000 asukkaaseen vuonna 2040 (noin 4 000 asukkaan kasvu)
- Alue- ja yhdyskuntarakenne
 - Kehitetään Imatrasta nykyistä kompaktimpaa kaupunkia: Estetään taajamarakenteen hajoamista, suunnataan voimavaroja nykyisen rakenteen kehittämiseen sekä edistetään ja hyödynnetään olemassa olevan infraverkon käyttöä.
 - Tiivistetään ja eheytetään Imatrankosken, Mansikkalan ja Vuoksenniskan kaupunkikeskuksia ja niiden keskeistä taajamarakennetta.
 - Tuetaan kaupunginosakeskusten Rajapatsas, Sienimäki, Rautio, Itä-Siitola, Karhumäki-Karhukallio, Ukoniemi kehittämistä.
- Liikennejärjestelmä
 - Varaudutaan seudullisen henkilöjunaliikenteen käynnistämiseen kehittämällä Imatrankosken ja Vuoksenniskan vanhoja henkilöliikenteen asemapaikkoja.
 - Edistetään hyvän palvelutason joukkoliikenteen kehittämistä keskeisimmällä yhteysvälillä, jolla yhdyskuntarakennetta erityisesti tiivistetään.
 - Parannetaan jalankulun ja pyöräilyn houkuttelevuutta ja verkostoa etenkin asiointikeskusten ja tiheimmin asuttujen kaupunginosien välillä.