

YKN23799A

26.07.2023

---



**IMATRAN KAUPUNKI**

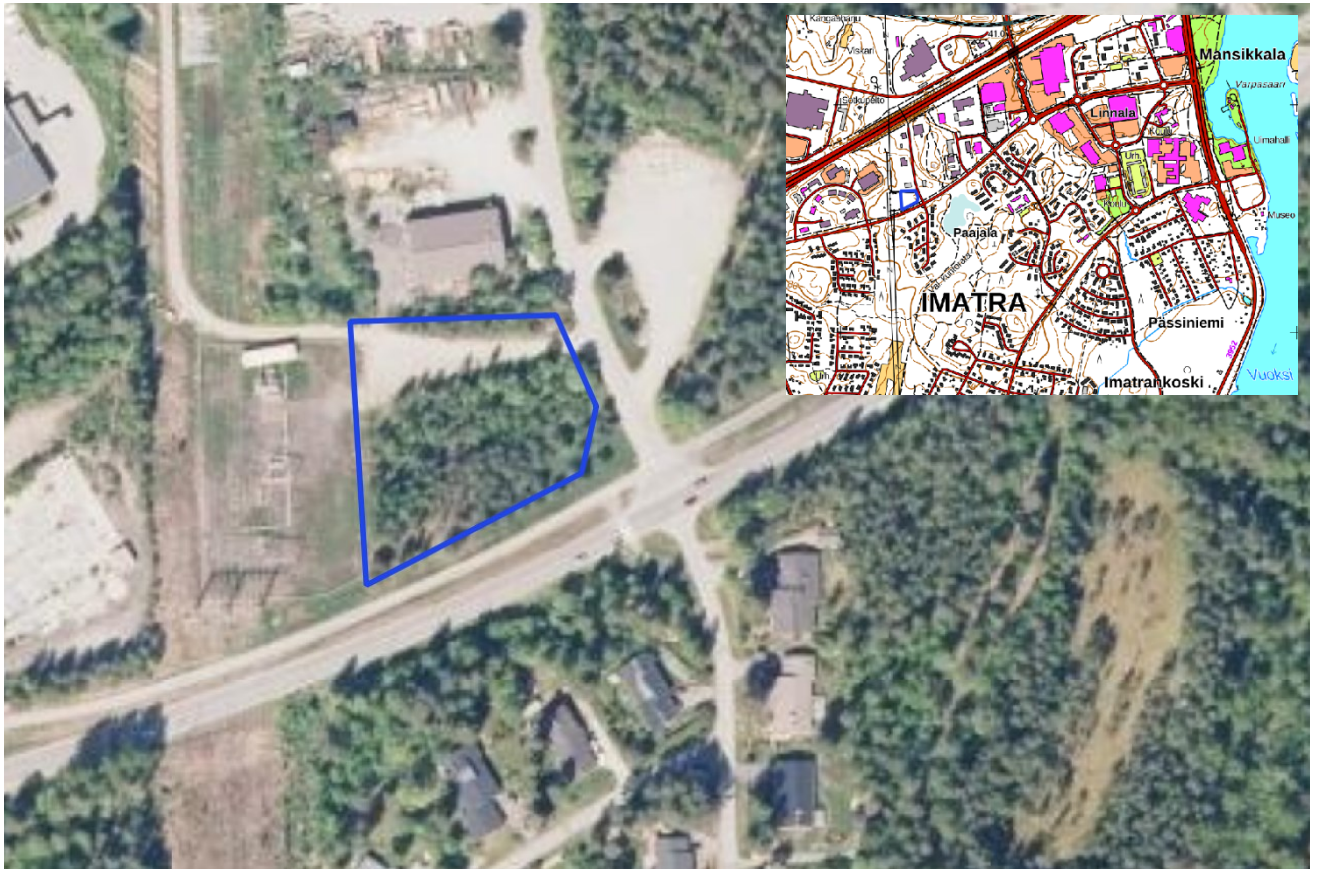
**Neulekatu 6, Imatra**

**LUONTOSELVITYS**

## 1. LUONTOSELVITYKSEN TOTEUTUS

Kiinteistölle 153-10-5-8 (kuva 1) Imatran Mansikkalassa suunnitellaan teollisuusrakentamista. Ympäristökonsultointi Niemeläinen Oy (YKN) teki alueella luontoselvityksen siihen liittyvine maastotöineen. Suunnittelualueen luontoselvityksessä keskityttiin kuvaamaan alueen luonnon yleispiirteitä ja mahdollisia luonnon monimuotoisuuden kannalta arvokkaita kohteita. Tällaisia ovat luonnonsuojelulain 29§ mukaiset suojeltavat luontotyypit, metsälain 10§ mukaiset erityisen tärkeät elinympäristöt, vesilain 11§ mukaiset pienvedet sekä muutoin ympäristön kannalta arvokkaat kohteet. Suunnittelualueen eläin- ja kasvilajien osalta havainnoitiin erityisesti uhanalaiset lajit (luonnonsuojelulaki 46§) sekä erityistä suojelua vaativat lajit (LSL 47§) ja näiden elinympäristöt. Lisäksi tarkasteltiin luontodirektiivin liitteen IV (a) lajit sekä lintudirektiivin liitteen I lajit ja niiden elinympäristöiksi soveltuvat alueet. Selvityksessä keskityttiin tarkastelemaan erityisesti lehtoneidonvaippaa, joka on rauhoitettu kasvilaji (luonnonsuojelulaki 42 §).

Työ aloitettiin suunnittelemalla maastotöiden toteutus, joka tehtiin karttatarkastelun pohjalta. Maastokäynti suoritettiin 14.7.2023, jolloin lehtoneidonvaipan tiedettiin olevan parhaiten havaittavissa. Maastokäynnin yhteydessä havainnoitiin alueen muukin kasvillisuus. Havainnoinnin ohessa tarkkailtiin myös lintuja, mutta havainnointiaika (heinäkuun puoliväli) oli lintujen aktiivisimman laulukauden ulkopuolella. Maastokartoituksen tulokset muodostavat tämän raportin perustan. Lisäksi aiemmat havainnot selvitettiin Lajitietokeskukselta sekä Etelä-Karjalan Lintutieteelliseltä yhdistykseltä: Lajitietokeskuksen palvelussa oli alueelta yksi havainto ja jälkimmäisen palvelussa muutama havainto.



Kuva 1. Selvitysalue (sininen rajaus) Neulekadun ja Keskuskadun risteysalueen vieressä. © MML 2020.

## 2. ALUEEN YLEISKUVAUS

Selvitysalueeseen kuului kiinteistö 153-10-5-8 Imatran Mansikkalassa (kuva 1). Kiinteistö rajautuu idässä Neulekatuun, etelässä Keskuskatuun ja lännessä aidattuun sähköasemaan. Kiinteistön pohjoisosissa on sähköasemalle Neulakadulta ulottuva hiekkatiealue. Kiinteistön maasto on varsin tasaista.

### 3. LUONTOSELVITYKSEN YHTEYDESSÄ TEHDYT HAVAINNOT

#### 3.1. Kasvillisuus

Selvitysalueen puusto on nuorta. Maanmittauslaitoksen historiallisista ilmakuvista selviää, että alue oli aikoinaan puutonta joutomaata ja alkoi metsittyä kohti nykyistä muotoaan vasta 1990-luvun puolivälissä. Kiinteistön kasvillisuus on nykyään pääosin lehtomaista kangasta, jossa valtapuina ovat mänty, koivu ja raita. Pensaskerros on runsaslajinen ja siinä kasvaa nuoria puita kuten harmaaleppää, vaahteraa ja tammea. Lehtomaisuudesta ja ihmisen vaikutuksesta kertovat tuomi, terttuselja ja mustaherukka. Kenttäkerroksessa kasvaa mm. käenkaalia, nuokkotalvikkia, metsäkastikkaa sekä paikoin lehtokortetta. Alueella sijaitsevan hiekkatien eteläpuolella kasvaa rauhoitettua lehtoneidonvaippaa (kuva 2). Pohjakerroksessa tavataan metsäliekosammalta ja seinäsammalta.

Teiden laitamilla kangasmetsälajistoon vaihettuen kasvaa joutomaiden ja niittyjen lajistoa kuten maitohorsmaa, paimenmataraa, pietaryrttiä, ahopunkinjuurta ja särmäkuismaa. Kiinteistön länsipuolella aivan sähköaseman aidan vieressä on pieni kasvusto kelta-apilaa, joka on luokiteltu silmälläpidettäväksi (NT). Myös kiinteistön ulkopuolella Keskuskadun varressa sähköaseman kohdalla on tavattu kelta-apilaa. Niittylajiston seassa kasvaa etenkin kiinteistön kaakkoisosissa runsaasti komealupiinia. Lännessä Neulekadun varressa on kapea-alainen kurtturnuusukasvusto (kuva 2). Kurtturnuus on säädetty kansallisesti haitalliseksi vieraslajiksi, ja sen kasvattaminen on kiellettyä (VN 704/2019).

Kiinteistön eteläosissa on pienialaisesti kuivahkoa kangasta, jossa kasvillisuus on niukempaa verrattuna muuhun alueeseen. Kuivahkolla kankaalla kasvaa mäntyä ja koivua. Pensaskerros on hyvin harvaa koostuen lähinnä muutamista matalista pihlajista ja haavoista. Kenttäkerroksessa kasvaa runsaasti kangasmaitikkaa. Kuivahkon kankaan tyyppilajeihin kuuluva puolukka ja mustikka tosin puuttuvat, mikä voi johtua alueen myöhäisestä metsittymisestä. Pohjakerroksen lajisto on kuitenkin kuivahkolle kankaalle tyyppillistä: seinäsammalta sekä paikoin kangaskynsisammalta.



Kuva 2. Alueella tavatut huomionarvoiset kasvilajit. Lehtoneidonvaippoja (rauh.) kasvaa kuvan erityisalueeksi rajatulla violetiksi väritetyllä alueella. Havaitut yksilömäärät näkyvät kuvassa. Rajauksessa on huomioitu lajin tarvitsema varjoisuus suojaväyhyökkeenä. Kurtturnuusu (haitallinen vieraslaji) on pieni kasvusto Neulekadun varressa. Ilmakuva © MML 2020.

## Erityisalue

Kiinteistön pohjoisosissa hiekkatien tuntumassa (kuva 2) lehtomaisella kankaalla kasvaa lehtoneidonvaippaa (kuva 3). Maastokäynnillä havaittiin yhteensä 8 yksilöä. Lehtoneidonvaippa on rauhoitettu kasvilaji (LSL 42 §), joka viihtyy valoisissa lehdossa ja lehtomaisilla kankailla (kuva 4).



Kuva 3. Lehtoneidonvaippa.



Kuva 4. Etualalla lehtomaista kangasta lehtoneidonvaippojen erityisalueella.

### 3.2. Linnusto

Heinäkuun puolivälin maastokäynnin yhteydessä havaittiin 12 lintulajia. Kaiken kaikkiaan alueella ja sen välittömässä läheisyydessä on havaittu 19 lintulajia. Havaittu linnusto on tyypillistä teollisuusalueiden taajamalinustoa.

*Kivitasku* (alueellisesti uhanalainen, RT): Selvitysalueen vieressä sähköasemalla havaittiin maastokäynnillä yksi yksilö, joka varoitteli todennäköisesti poikueensa takia. Lisäksi lajista on havainto samalta paikalta v. 2011. Kivitasku viihtyy avoimilla joutomailla ja teollisuusalueilla, sillä se ruokailee mielellään hiekkateillä ja maakasoilla.

*Pensaskerttu* (silmälläpidettävä, NT): Laji on havaittu kiinteistön itäpuolella sähkölinjan tuntumassa. Pensaskerttu viihtyy nuoren ja matalan puuston pensaikoissa, joita löytyy runsaasti etenkin sähköaseman pohjois- ja eteläpuolelta sähkölinjan alta. Selvitysalueen kiinteistön puusto on pensaskertulle nykyisellään liian varttunutta, mutta laji voi kuitenkin ruokailla kiinteistön alueella.

Alueella havaittiin maastokäynnin ohessa myös harakka (silmälläpidettävä, NT) sekä erittäin uhanalaiset (EN) tervapääsky ja viherpeippo. Lisäksi kiinteistön lähellä sähkölinjan on havaittu vuonna 2011 pikkulepinkäinen (dir, EU:n lintudirektiivin laji) ja käenpiika (NT). Nämä lajit voivat ruokailla kiinteistön alueella, mutta alueen pienen koon vuoksi kiinteistö ei ole niille merkityksellinen. Tervapääskylle kiinteistön alue ei sovi lainkaan pesimäympäristöksi ja muillekin em. lajeille alue ei ole erityisen sopivaa pesimäympäristöä.

### 3.3. Muut eliöt

Maastokäynnillä ei havaittu päiväperhosia. Kiinteistöllä on kuitenkin niittymäistä kasvilajistoa, mikä sopii monelle perhoslajille. Kuitenkin selvitysalue on kooltaan pieni, joten sen ei arvioida olevan kovin merkityksellinen perhosille.

IMATRAN KAUPUNKI  
Neulekatu 6, IMATRA  
LUONTOSELVITYS

Alueen puustossa on liito-oravan suosimia lehtipuita kuten haapaa ja koivua. Puusto on kuitenkin liian nuorta liito-oravalle, joten alueella ei arvioida esiintyvän liito-oravia.

#### 4. YHTEENVETO

Selvitysalue on varsin pienikokoinen, ja sen kasvillisuus on pääosin varsin tavanomaista. Kuitenkin alueelta löytyy kaksi huomionarvoista kasvilajia: kurtturuusu (haitallinen vieraslaji) sekä lehtoneidonvaippa (rauhoitettu).

Toisaalta alueelle ei ole ehtinyt kehittyä luonnontilaisen kaltaista metsää vaan puusto on varsin nuorta. Alueen kasvillisuuteen kuuluu pääosin lehtomaisen kankaan lajistoa. Alueen eteläosassa kasvillisuudessa on kuivahkon kankaan piirteitä. Alueen reunoilla teiden ja sähköaseman läheisyydessä kasvaa niittyajistoa. Selvitysalueen kasvillisuudessa näkyy vahvasti ihmistoiminta, josta kertovat joutomailla viihtyvät lajit, vieraslajit sekä alueen nuori puusto.

Huomionarvoisista lintulajeista mainittakoon pensaskerttu (silmälläpidettävä, NT) ja kivitasku (alueellisesti uhanalainen, RT). Molemmat lajit viihtyvät teollisessa ympäristössä, jossa on pensaikkoo, hiekkakenttiä ja maakasoja. Tällaista ympäristöä löytyy myös selvitysalueen lähiympäristöstä, joten itse selvitysalue ei ole näille lajeille kovin merkityksellinen.

Käsitys selvitysalueen linnustosta on osin puutteellinen, koska varsinaista alkukesällä tehtävää pesimälinnustokartoitusta ei suoritettu. Kuitenkin mainittujen lajien lisäksi alueella ei arvioida esiintyvän muita silmälläpidettäviä, uhanalaisia tai direktiivilajeja. Selvitysalue on kooltaan pieni, joten sen merkitys alueen linnustolle on vähäinen.

Perhosille alueen merkitys arvioidaan olevan vähäinen alueen pienen koon vuoksi.

Alue arvioidaan soveltumattomaksi liito-oravalle, koska sen puusto on liian nuorta.

Alueella havaittiin pieni esiintymä kelta-apilaa (silmälläpidettävä, NT). Laji ei kuitenkaan ole varsinaisesti uhanalainen (luokat VU, EN, CR) eikä rauhoitettu, joten sen esiintyminen ei estä alueen maankäyttöä. Kiinteistön alueen tulevassa maankäytössä on kuitenkin syytä huomioida alueella tavatut rauhoitetut lehtoneidonvaipat. Niiden suojeleminen edellyttää suojavyöhykkeen jättämistä, jotta niiden kasvupaikan valoisuus säilyisi mahdollisimman muuttumattomana. Toinen suojelevaihtoehto ovat siirtoistutukset.

Kurtturuusukasvusto suositellaan alueen tulevassa maankäytössä hävitettäväksi.

Lappeenrannassa 26.07.2023

**YMPÄRISTÖKONSULTOINTI NIEMELÄINEN OY**

\_\_\_\_\_  
Esa-Matti Lampinen, Ins. AMK

\_\_\_\_\_  
Juha Saajoranta, FM (JS-Enviro Oy)