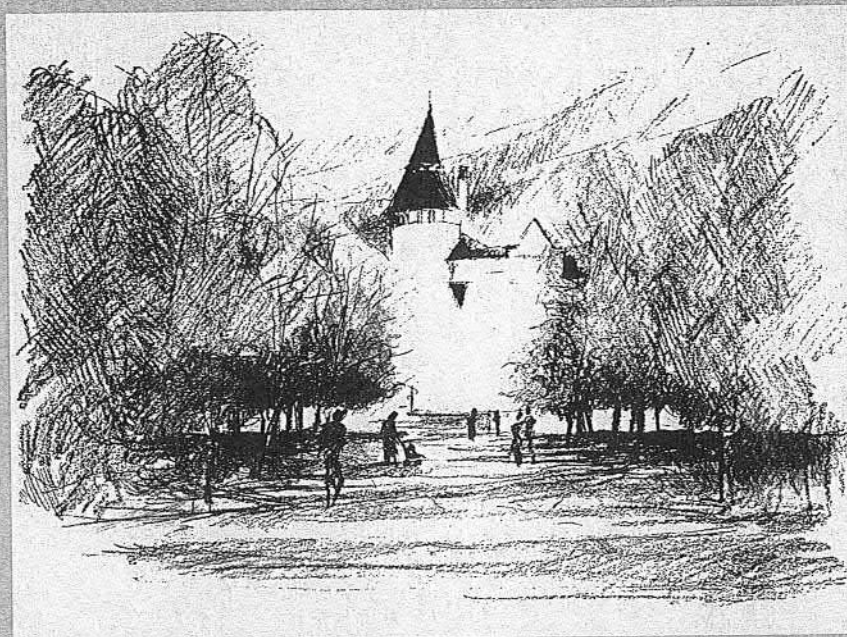


arkkitehtuurikilpailuja architectural competitions in finland

8 · 89

Ilmestyy Arkkitehti-lehden 5-6 · 1989 irtoliitteenä
Merged with The Finnish Architectural Review 5-6 · 1989

IMATRANKOSKEN KESKUSTAN YLEINEN AATEKILPAILU



1. palkinto "Imatran Vuoksi"

Inkerinaukio



Valtionhotelli ympäristöineen, koskiuoma ja Napinkaari

IMATRANKOSKEN KESKUSTAN YLEINEN AATEKILPAILU

Kilpailun järjestäjä:

Imatran kaupunki
 Kilpailun julistus: 6.4.1988
 Kilpailun sisäänjätto: 18.10.1988
 Kilpailun ratkaisu: 12.1.1989
 Kilpailuehdotusten lukumäärä: 43 kpl,
 joista kaksi hylättiin

PALKINTOLAUTAKUNTA

Imatran kaupunginhallituksen nimeäminä:
 kaupunginjohtaja Kalervo Aattela, pj.
 apulaiskaupunginjohtaja Erkki Ollilainen
 kaupunginhallituksen pj. Martti Beloff
 kaupunginhallituksen varapj. Mikko Urpa-
 lainen
 kaavoituspäällikkö, arkkitehti Kari Pärssi-
 nen
 kauppaneuvos Einari Hatakka
 toimitusjohtaja Eino Lehtoviita
 arkkitehti Veijo Toppinen
 asemakaava-arkkitehti Kaija Ojanen, sih-
 teeri

Suomen Arkkitehtiliiton nimeäminä:
 arkkitehti Riitta Jalkanen
 arkkitehti Tore Tallqvist

1. palkinto
 ehdotus nro 13 "Imatran Vuoksi"
 160 000 mk

Tekijät:
 Mikko Hormia, arkkitehti SAFA
 Rauli Ukkonen, arkkitehti SAFA
 Avustajat:
 Carola Hormia, sis.suunnittelija
 Hanna Hormia, arkkitehti SAFA

2. palkinto
 ehdotus nro 36 "Karjalaisten laulu"
 120 000 mk

Tekijät:
 Pia Sopenen, arkkit. yo
 Jarmo Suominen, arkkit. yo
 Ilkka Svärd, arkkit. yo

3. palkinto
 ehdotus nro 40 "Puiston syli"
 80 000 mk

Tekijä:
 Kari Uotila
 Avustajat:
 Sirkka-Liisa Sundvall, arkkitehti
 Vierailleva neuvonantaja:
 Mikko Lehto, arkkitehti

lunastus
 ehdotus nro 12 "Muodon vuoksi"
 45 000 mk

Tekijä:
 Lasse Maaranen, arkkitehti SAFA
 Avustajat:
 Heljä Herranen, arkkit. yo
 Aimo Nissi, arkkit. yo

lunastus
 ehdotus nro 35 "Toripäivä"
 45 000 mk

Tekijä:
 Jyrki Iso-Aho, arkkitehti
 Avustajat:
 Johannes von Martens, arkkitehti
 Koichi Ushio, arkkitehti
 Riikka Ahtikari, arkkit. yo
 Erja Vuoriranta, Ito-opisk.

IMATRANKOSKEN KESKUSTAN YLEINEN AATEKILPAILU

KILPAILUTEHTÄVÄ

Imatra

Imatra on matkailu- ja teollisuuskeskuksena tunnettu kaupunki Etelä-Karjalassa. Väljää ja vehreää kaupunkikuvaa leimaa vahvasti kaupungin läpi virtaava Vuoksi. Imatralla on kolme keskusta: Imatrankoski, Mansikkala ja Vuoksenniska. Näistä Imatrankoski on kaupallinen ja Mansikkala hallinnollinen pääkeskus. Asukkaita Imatralla on noin 35 000.

Imatrankosken vaiheista ja aikaisemmista suunnitelmista

Kosken ympärille muodostettiin v. 1842 koko koskialueen käsittävä luonnonpuisto. Koskiuoman partaalle rakennettiin vuonna 1903 arkkitehti Usko Nyströmin suunnittelema Jugend-tyylinen linnamainen hotelli, Grand Hotel Cascade d'Imatra.

Ensimmäinen asemakaava laadittiin v. 1954 Alvar Aallon suunnitelmien pohjalta. 1970-luvun Helsingintie-ratkaisu merkitsi radikaalia poikkeamista Aallon suunnitelmista. Yleiskaavassa, jonka kaupunginvaltuusto on hyväksynyt toukokuussa 1982, Imatrankoski määritellään yhdeksi kolmesta aluekeskuksesta.

Kaupunginvaltuusto on 24.3.1986 Imatran keskustojen kehittämistä ja Mansikkalan viirasto- ja liikerakennushankkeen toteuttamista käsitellessään päättänyt, että Imatrankoski osoitetaan viitoituksella kaupungin pääkeskukseksi.

KILPAILUN TAVOITE

Arkkitehtikilpailulla on pyritty löytämään ideoita ja keinoja Imatrankosken keskustan viihtyisyyden ja vetovoiman lisäämiseksi. Tavoitteena on Imatrankosken kehittäminen erityisesti kaupallisena keskuksena, matkailukohteena sekä asuinympäristönä. Erityistä huomiota Imatrankoskella kaipaa julkisten alueiden kaupunkikuvallinen ja toiminnallinen jäsenöinti. Imatrankoskea halutaan kehittää paikallisista ominaispiirteistä lähtien.

KILPAILUALUEEN KUVAUS

Kilpailualueeksi oli rajattu kaupallisten ja matkailullisten toimintojen kannalta keskeinen

alue. Kilpailualueen rajan sai perustellusta syystä ylittää, mm. voimalaitoksen niemi ja Imatrankosken sillat ympäristöineen olivat kilpailijoiden niin harkitessaan ideoitavissa. Kilpailualueen kokonaisrakennusoikeutta (n. 132 700 kem²) ei ollut tarkoitus oleellisesti kasvattaa.

Suunnittelualueella asuu tällä hetkellä n. 800 henkeä. Imatrankoski on kaupunkikuvaltaan pienipiirteinen. 1970-luvulla toteutettujen liikennejärjestelyjen jälkeinen rakentaminen ei ole eheyttänyt kaupunkikuvaa.

OSA-ALUEET

Lappeentie (alue 1)

Lappeentie on Imatrankosken tärkein liikekatu. Uusi liikerakentaminen keskittyy tälle alueelle.

Alue tuli suunnitella viihtyisäksi jalankulkuympäristöksi, joka toimii ostospaikkana, oleskelutilana sekä asiakkaille että asukkaalle, myyntipaikkana sekä esiintymispaikkana (Imatra-viikko). Ratkaisussa tuli tutkia huoltoajon järjestäminen liikkeisiin.

Valtionhotelli ympäristöineen (alue 2)

Inkerinaukio, Kruununpuisto sekä Valtionhotellin ympäristö sisältyvät määrittämisalueena sisäasiainministeriön vahvistamaan Etelä-Karjalan seutukaavaan. Aluetta koskee erityismääräys, jonka mukaan aluetta koskevassa suunnittelussa on otettava huomioon, että alue sisältää kulttuurihistoriallisesti arvokkaita suojeltavaksi tarkoitettuja kohteita ympäristöineen.

Alueen keskeisiä kysymyksiä olivat arvokkaan kulttuurimaiseman säilyttäminen ja kehittäminen sekä Inkerinaukion käytön ja ulkonäön suunnitteleminen. Koskiuoma tuli säilyttää sellaisenaan, Kruununpuiston käytöstä sai esittää ideoita, ratkaisut eivät kuitenkaan saaneet muuttaa puiston luonnetta luonnon-suojelualueena.

Napinkaaren alue (alue 3)

Napinkaaren aukio on pysäköintialue, jolla on nykyisin tilaa noin 80 autolle. Ratkaisussa tuli pyrkiä alueen kaupunkikuval-

liseen eheyttämiseen. Napinkaaren aukion ratkaisussa tuli ottaa huomioon liiketonttien huolto.

Torin alue (alue 4)

Imatrankosken kauppatori sijaitsee keskeisistä liiketoiminnoista hieman syrjässä. Se on otettu käyttöön alun perin väliaikaisena ratkaisuna.

Korttelissa 96 oleva metsäinen alue tuli säilyttää pääosin puistona. Puiston osalta tuli esittää ratkaisu, jossa puiston luonne muuttuu kaupunkimaiseksi sekä toiminnaltaan aktiivisemmaksi. Kauppatorin alueen käyttöä sai vapaasti harkita.

Pohjolan Liikenteen alue (alue 5)

Alueella toimii tällä hetkellä Pohjolan Liikenteen linja-autovarikko, joka tulee siirtymään muualle.

Alueelle tuli esittää Imatrankosken mittakaava huomioon otettava keskustarakenteeseen liittyvä korkeatasoinen asuntoalueratkaisu. Katualueisiin rajoittuvien rakennusten alimpiin kerroksiin oli mahdollista sijoittaa liiketiloihin. Kilpailijoiden tuli esittää alueelle sopiva tehokkuus. Muutkaan alueen käyttötarkoitukset eivät olleet poissuljettuja.

YLEISARVOSTELU

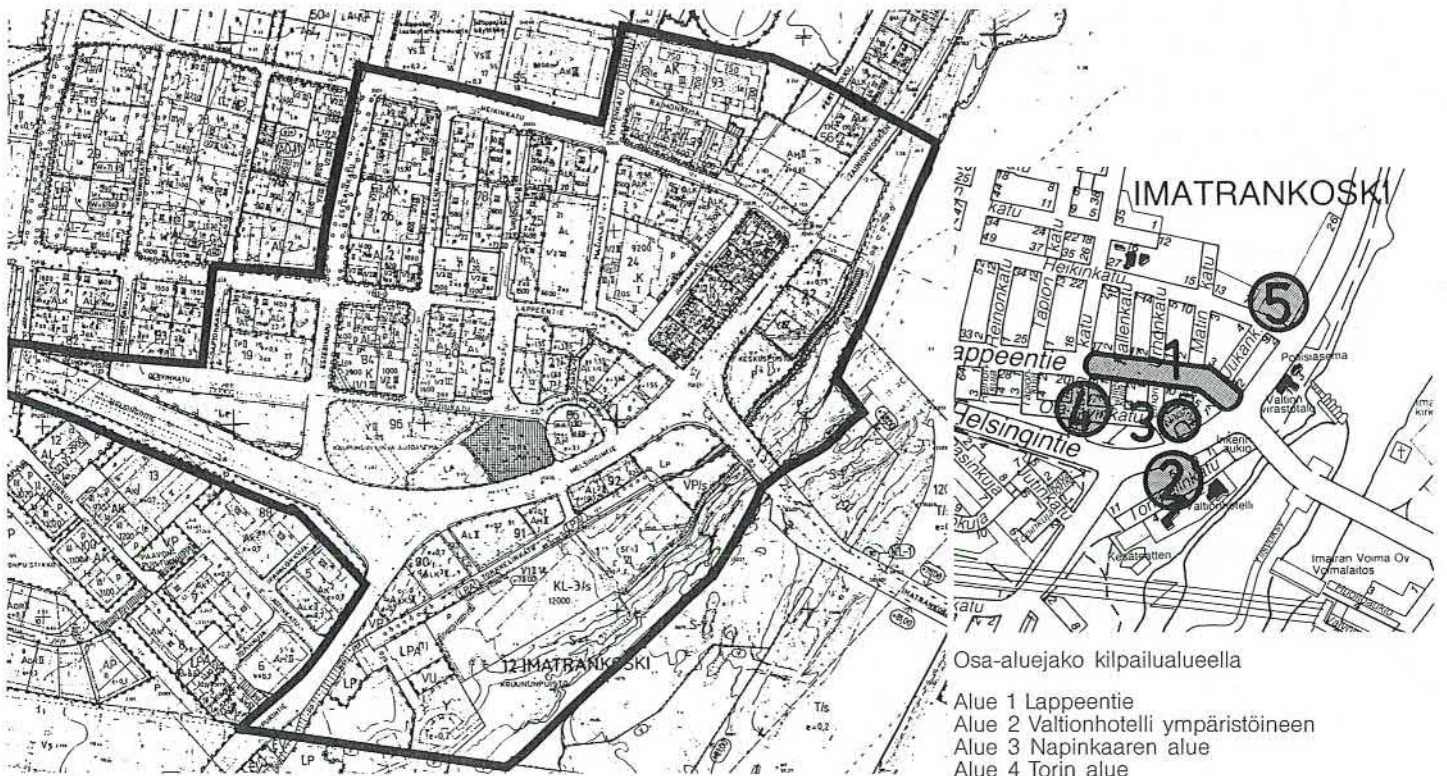
Yleistä

Kilpailutehtävä on osoittautunut vaativaksi. Pääosin rakennetun taajaman suunnittelu siten, että luovalla ja positiivisella tavalla käytetään hyväksi olevaa rakennetta ja täydennetään sitä uudeksi harmoniseksi kokonaisuudeksi edellyttää suunnittelijalta paljon.

Palkintolautakunta on arvostelussa pitänyt tärkeänä kokoavan toiminnallisen ja kaupunkirakenteellisen idean esiintymistä ehdotuksissa.

Koska kysymyksessä on aatekilpailu, on palkintolautakunta työssään arvostanut persoonallista, luovaa lähestymistapaa.

Parhaissa ehdotuksissa on Imatrankosken ominaisuusluonteen pohjalta löydetty selkeä kaupunkirakenteellinen kokonaisidea sekä esitetty osa-alueita koskevia ansiokkaita ratkaisuja. Palkintolautakunnan mielestä yksikään kilpailija ei ole kuitenkaan löytänyt kai-



Kilpailualue 1/8000

Osa-aluejako kilpailualueella

- Alue 1 Lappeentie
- Alue 2 Valtionhotelli ympäristöineen
- Alue 3 Napinkaaren alue
- Alue 4 Torin alue
- Alue 5 Pohjolan liikenteen alue

kilta osin hallittua kokonaisratkaisua, joka ilman edelleenkehittelyä olisi valmis toteutettavaksi. Jatkosuunnitteluun parhaat ehdotukset antavat kuitenkin hyvät lähtökohdat.

Kilpailualueen kaupunkirakenteellinen jäsentely

Kilpailualue on suurelta osin rakennettua taa-jama-alueita, joten suunnittelussa on ollut runsaasti sitovia lähtökohtia. Keskusta-alueella on vakiintunut ruutukaavastruktura, valmis katuverkko sekä runsaasti säilytettävää rakennuskantaa. Kaupallinen keskus on selkeästi sijoittunut Lappeentien alkupäähän. Myös Imatrankosken pienipiirteinen rakentamistapa antaa omat lähtökohtansa suunnittelulle. Vastakohtana ruutukaava-alueelle on kulttuurihistoriallisesti arvokas Valtionhotellin puistomainen ympäristö. Alueet erottaa toisistaan maantiemäinen Helsingintie sekä sen pohjoispuoleinen, rakentamaton, epämääräisenä hämmöttävä Napinkaaren ja torin alue. Kilpailuehdotusten kaupunkirakenteelliset perusratkaisut muistuttavat toisiaan, vaikkakin alueelle sijoitetun uuden kerrosalan määrä vaihtelee suuresti. Osa-alueiden ratkaisuissa esiintyy kuitenkin runsaasti erilaisia vaihtoehtoja.

Suuri osa kilpailijoista on ottanut lähtökohdaksi nykyisen ympäristön varovaisen täydentämisen ja parantamisen. Tällöin ehdotuksista on usein muodostunut kuivakkaita ja näköalattomia.

Ehdotuksissa on keskitytty kaupallisen keskuksen suunnitteluun Lappeentien ja Napinkaaren alueelle. Pohjolan Liikenteen aluetta on parhaimmillaan suunniteltu ruutukaava-alueen raja-alueena ottaen huomioon sen suhde keskustaan ja puistoalueeseen. Kaupallisen keskuksen ydintä on lähes kaikissa ehdotuksissa laajennettu Lappeentien alusta Napinkaaren alueelle Helsingintien varteen ja rauhoitettu keskukseen. Lisärakentamista on joko osoitettu Napinkaaren reunoilta tai rakennettu Napinkaaren aukio. Napinkaaren tuntumaan, kohtaan, jossa ruutukaavan erisuuntaiset koordinaatit kohtaavat, on yleensä muodostettu aukio, jonne kauppa-alue on siirretty. Parhaissa ehdotuksissa aukiosommitelma liittyy luontevasti vieriseen puistoalueeseen ja päättää puistonäkymän lännestä Helsingintietä tultaessa. Ongelmallista on selvästi ollut Helsingintien

pohjoispuoleisten ja eteläpuoleisten alueiden kaupunkikuvallinen ja toiminnallinen liittäminen toisiinsa. Oikean suuntaisena on pidetty lähestymistapaa, jossa on kunnioitettu alueiden nykyistä ominaisluonnetta ja yhdistetty ne toisiinsa hienovaraisesti jonkin välittävän elementin avulla. Ehdotukset, joissa on jätetty riittävän suuri puisto alueiden väliin, ovat yleensä johtaneet parhaaseen lopputulokseen. Joissakin ehdotuksissa on Helsingintien eteläpuoli rajattu erillisten rakennusten rivistöllä. Tämä ei yhdistä alueita toisiinsa ja on ristiriidassa Valtionhotellin ympäristön puistomaisen luonteen kanssa.

Useissa ehdotuksissa Helsingintien pohjoispuoleinen uusi aukio on suunnattu siten, että Pironiuksen talo, kirjakaupantalo ja/tai Valtionhotelli asettuvat aukion päätteeksi. Tämä on yleensä johtanut keinotekoisien juhla- ja aukiosommitelmiin sekä ympäristölle vieräseen muotokieleen. Parempaan tulokseen on päästy, kun säilytettävää rakennuksia ei ole tiukasti yhdistetty aukiosommitelman osaksi, vaan vapaasti, mutta harkitusti sidottu ne näkymäakselien avulla kokonaisuuteen. Toiminnallisia yhteyksiä on parannettu Helsingintien katutilaa jäsentämällä sekä parantamalla kevyen liikenteen yhteyksiä sen yli.

Liikenne

Liikenneverkon suunnittelu on osoittautunut ongelmalliseksi. Pääliikenneverkkoon kilpailu ei ole tuottanut olennaisia parannusehdotuksia. Tulevaisuudessakin periaatteena voidaan pitää, että liikenne käyttää nykyistä liikenneverkkoa, joka kuitenkin kaipaa jäsentelyä keskustassa. Imatrankosken keskustan kehänä tulee edelleen toimia Helsingintie-Esterinkatu-Heikinkatu-Tainionkoskentie. Mikäli Olavinkadun liittymä Helsingintielle katkaistaan, kuten useissa ehdotuksissa on esitetty, tulisi Urhonkatu ja Einoinkatu yhdistää, jolloin muodostuu keskustan sisempi kehä. Tämän kehän varteen voidaan sijoittaa pysäköintiä. Kilpailu osoittaa keskustan katuverkon jäsentelystä, että Lappeentien alkupää tulisi varata kevyelle liikenteelle. Sopiva kävelykadun pituus voisi olla Napinkulmasta Einoinkadulle, tähän vaihtoa kilpailijoista on päätynyt. Tällöin voidaan Jukankatu ja Matinkatu katkaista läpimenevältä liikenteeltä ja sijoittaa nykyistä tehokkaampaa pysäköintiä niiden varteen. Helsingintien kaupunkikuvallinen ja liikenteel-

linen uudelleenarviointi oli kilpailun tärkeä osatehtävä. Helsingintien tulee säilyttää roolinsa alueellisenä pääkatuna. Keskustan kohdalla Helsingintien luonnetta tulisi kuitenkin muuttaa kaupunkimaiseksi; sallia bussipysäkkien sijoittaminen kadun varteen, korostaa kevyen liikenteen yhteyksiä Helsingintien poikki, jäsentää katutilaa istutuksin sekä järjestää keskuksen risteyskohtaan liikennevalot. Kevyen liikenteen risteäminen eri tasossa on kaupunkikuvallisesti arveluttava toimenpide eikä edes välttämätöntä valo-ohjatussa liikenneympäristössä.

Pysäköinti ja huoltoliikenne

Keskustan pysäköintiä on sijoitettu melkein kaikissa ehdotuksissa kannen alle tai pysäköintilaitokseen. Autopaikkojen suuri määrä edellyttää tämän tyyppisiä järjestelyjä. Keskustan tuntumaan tarvitaan kuitenkin myös maantasopysäköintiä. Kilpailuehdotukset osoittavat, että autopaikkoja voidaan sijoittaa katujen varsille esim. keskustan sisemmän kehän sekä Jukankadun ja Matinkadun varteen. Olavinkadulle ja sen eteläpuoleiselle puistoalueelle voidaan sijoittaa keskustaa hyvin palvelevia pysäköintipaikkoja kaupunkikuvaan sopivalla tavalla.

OSA-ALUEIDEN RATKAISUT

Lappeentie

Kiinteiden katosten rakentamiseen Lappeentiele on suhtauduttu varauksellisesti. Ne katkaisevat kaupunkirakenteessa keskeisen Lappeentien katutilan. Tämän tyyppiset ratkaisut sopivat paremmin Lappeentien ja Napinkaarin välivyöhykkeelle.

Lappeentien ja Napinkaaren välivyöhyke

Välivyöhykkeen eri ratkaisumalleja voidaan tarkastella Matinkadun ja/tai Jukankadun suuntien avulla. Matinkadun suunnan hallitsema välivyöhyke ei yleensä ole johtanut hyvään ratkaisuun keskusta-alueen kaupunkirakenteen kannalta. Ainoastaan muutamissa ehdotuksissa, joissa Napinkaarenaukio ja Inkerinaukion alue on kiinteästi liitetty toisiinsa, Matinkadun suunta on osoittautunut luontevaksi ja käyttökelpoiseksi välivyöhykkeen hallitsemiseksi suunnaksi. Niissä muutamissa odotuksissa,



Kilpailualue lännessä

joissa Napinkaarenaukio on esitetty rakennettavaksi, on välivöhykkeessä onnistuttu liittämään Lappeentie ja Olavinkadun itäinen puoli toisiinsa purkamatta K-hallia: Tämän ryhmän ehdotukset esittävät kaikki varteenotettavia vaihtoehtoja osa-alueen rakentamiselle. On mahdollista rakentaa suurkortteli, missä sisäosat on varattu huollolle tai aikaansaada tarpeeksi pitkä kuja, joka myötäilee Jukankadun suuntaa. Keskusta-alueen irrallaan olevat osa-alueet voidaan myös kaarevien katutilojen avulla luontevasti liittää toisiinsa. Muutamissa ehdotuksissa on välivöhykkeessä turvaututtu sekä Matin- että Jukankadun suuntiin. Ratkaisu on tuottanut kaupunkirakenteen kannalta onnistuneen tuloksen. Niissä ehdotuksissa, missä määrätietoisesti on turvaututtu pelkästään Jukankadun suunnan hyväksikäyttöön esiintyy varteenotettavia ratkaisumalleja välivöhykkeen osalta.

Napinkaaren alue

Kahta ehdotusta lukuunottamatta Imatrankosken uusi pääaukio on esitetty sijoitettavaksi Napinkaaren alueelle. Nämä toriratkaisut voidaan karkeasti jakaa viiteen ryhmään:

1. Suurimman ryhmän muodostavat ehdotukset, joissa uuden aukion painopiste on keskellä vanhaa Napintoria. Tämä yleisin ratkaisu ei ole kilpailun tulosten perusteella osoittautunut hyväksi.
2. Paremmiin ovat onnistuneet ne ratkaisut, joissa uusi aukio asettuu Olavinkadun akselin eteläpuolelle.
3. Muutamissa toissa Napinkaaren aukio on varattu uudisrakentamiselle ja torin painopiste on tietoisesti siirretty länteen lähelle Olavinkadun ja Einoakadun risteystä. Valtionhotellin ympäristö on näissä ehdotuksissa liitetty luontevasti kaupalliseen keskusta. Välivöhykke Lappeentielle on pidentynyt: näin on ai-

kaansattu mielekästä syvyyttä kaupunkirakenteelle.

4. Muutamat aukiosommitelmat on käännetty pois Olavintieltä. Tilallisia, kaupunkikuvallisia ansioita on niissä ehdotuksissa, joissa aukio sopivankokoisena on määrätietoisesti suunnattu kohti Inkerinaukiota.

5. Viimeisen ryhmän muodostavat ne vapaa-muotoiset torisommitelmat, joille Helsingintien alikulku nuorisotalon vieressä on ollut eräs keskeinen lähtökohta. Vapaa torisommitelma saattaisi tällä paikalla olla maisemallisesti hyvinkin varteenotettava ratkaisumalli.

Nykyisen kauppatorin ja nuorisotalon alue

Ruutukaava-alueen rajauksen täsmentäminen Olavinkadun varressa sekä Olavinkadun ja Helsingintien välisen alueen jättäminen pääasiassa puistoksi on yleensä johtanut kokonaisuuden kannalta hyvään lopputulokseen. Rakennettu kaupunkipuisto sopii hyvin ruutukaava-alueita ja puistomaisen väljästi rakennettua Valtionhotellin aluetta yhdistäväksi elementiksi.

Parhaissa ehdotuksissa puisto liittyy luontevaksi osaksi Napinkaaren tuntumaan muodosteltua keskusta ja toria. Tällöin on yleensä onnistuneesti korostettu rakennuksien, rakenteiden ja istutuksien Helsingintien alittavaa kevyen liikenteen yhteyttä nuorisotalon sivuitse keskukseen.

Helsingintien eteläpuoleinen Valtionhotelliin liittyvä alue

Helsingintien eteläpuoleisen alueen rakentamistapa on irrallisia rakennusmassoja puistomaisessa ympäristössä. Ehdotukset, joissa on osoitettu vain vähän uudisrakentamista Viipurintien ja Imatrankoskentien väliselle alueelle, ovat kokonaisuutena onnistuneimpia.

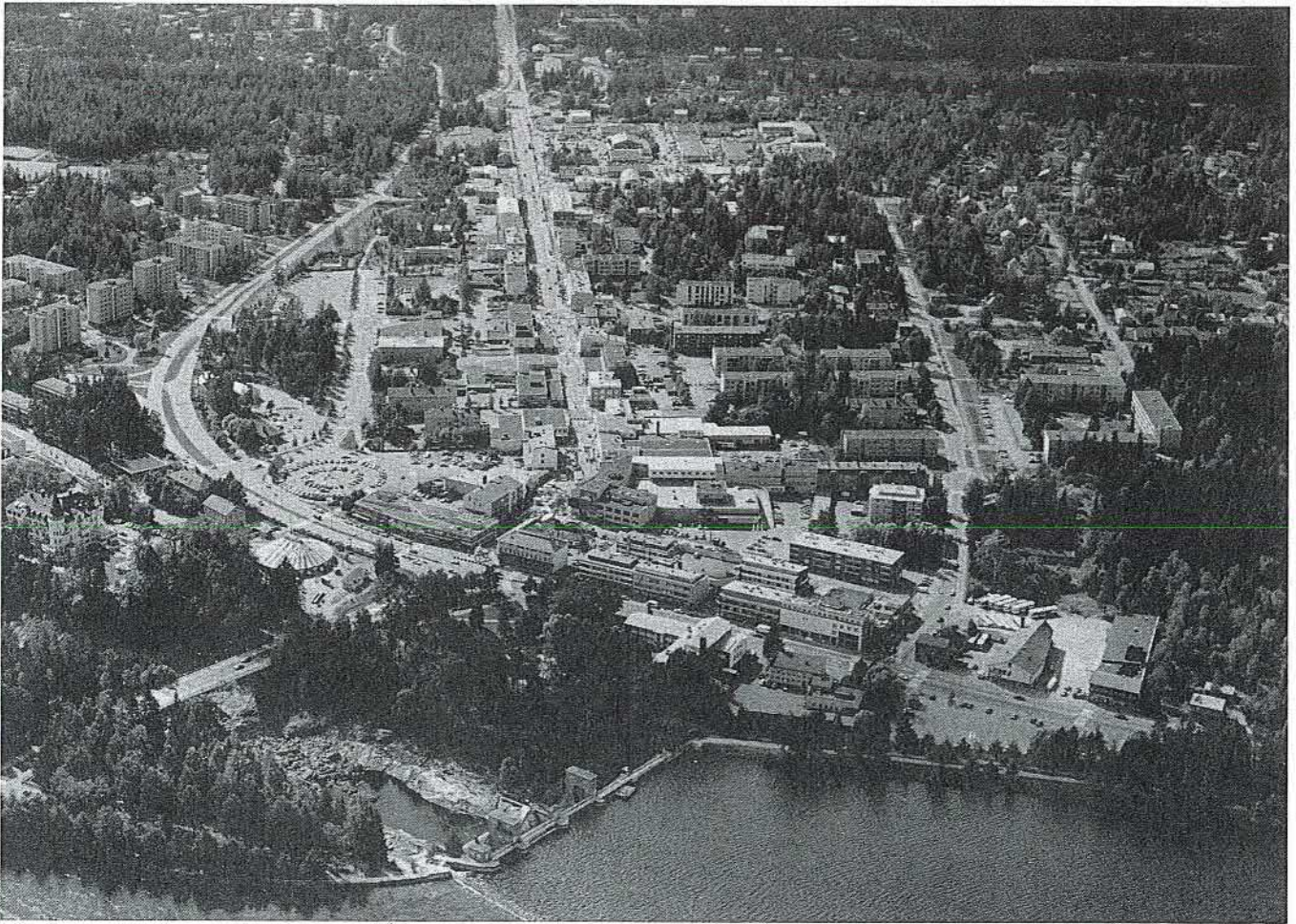
Katualueen kaupunkimainen rajaaminen on puistomaisen alueen luonteelle vierasta ja estää alueen hahmottumisen Helsingintieltä. Ehdotuksia, joissa Valtionhotellin alue liittyy kiinteästi Napinkaaren alueeseen, on vain muutamia. Onnistuneimpia ovat ehdotukset, joissa on oivallettu Valtionhotellin luonne puistolinnana. Tällöin sitä ei ole rakenteellisesti tai tiukan aksiaalisesti sidottu aukiosomitelmaan, mutta on kuitenkin säilytetty visuaalinen yhteys Napinkaarelta Valtionhotelliin ja sen ympäristöön.

Ansiokkaita sekä Valtionhotellin ja kosken kaupunkikuvallista ja matkailullista merkitystä korostavia ovat ehdotukset, joissa matkailumuseo sijoittuu Inkerinaukiolle koskiuoman rinteeseen. Onnistuneena ei ole pidetty museon sijoittamista Helsingintien ja Imatrankoskentien liittymään siten, että se katkaisee näköyhteyden Valtionhotelliin. Parhaissa niistä ehdotuksista, joissa matkailumuseo on sijoitettu huoltoaseman paikalle, on onnistuttu sitomaan Valtionhotellin laajennus ja Pironiuksen talo Helsingintien pohjoispuoleiseen alueeseen. Matkailumuseon sijoittamista Helsingintien pohjoispuolelle ei ole pidetty yhtä onnistuneena.

Kehityskelpoinen on idea Imatrankoskentien sillan kupeeseen rakennettavasta koskikatso-mosta. Jalankulkureittien parantaminen jokiuoman varressa, niiden aktivoiminen erilaisin paviljongein ja katselutasantein sekä uusien jalankulkusiltojen rakentaminen lisäävät alueen merkitystä virkistysalueena ja sen matkailullista vetovoimaa. Voimalaitoksen niemelle ideoitu vesipuisto on hieno ja kehityskelpoinen idea.

Pohjolan Liikenteen alue

Pohjolan Liikenteen alueelle ovat melkein kaikki kilpailijat esittäneet asuntovaltaisen



Kilpailualue idästä

alueen. Parhaimmissa ratkaisussa on mäsöittelulla liitetty alue osaksi ruutukaava-alueita ja päätetty kaupunkirakenne luontevasti puistoalueeseen. Ansiona on pidetty myös toiminnallisen ja visuaalisen yhteyden huomioon ottamista keskustasta Jukankadun kautta uusiin asuinkortteleihin ja puistoalueelle.

KILPAILUN TULOS JA SUOSITUS JATKOTOIMENPITEIKSI

Ehdotusten jako luokkiin

Palkintolautakunta jakoi ehdotukset ylä-, keski- ja alaluokkiin. Yläluokkaan sijoitettiin 11 ehdotusta, keskiluokkaan 16 ehdotusta ja alaluokkaan 14 ehdotusta. Kaksi ehdotusta hylättiin.

Palkinnot ja lunastukset

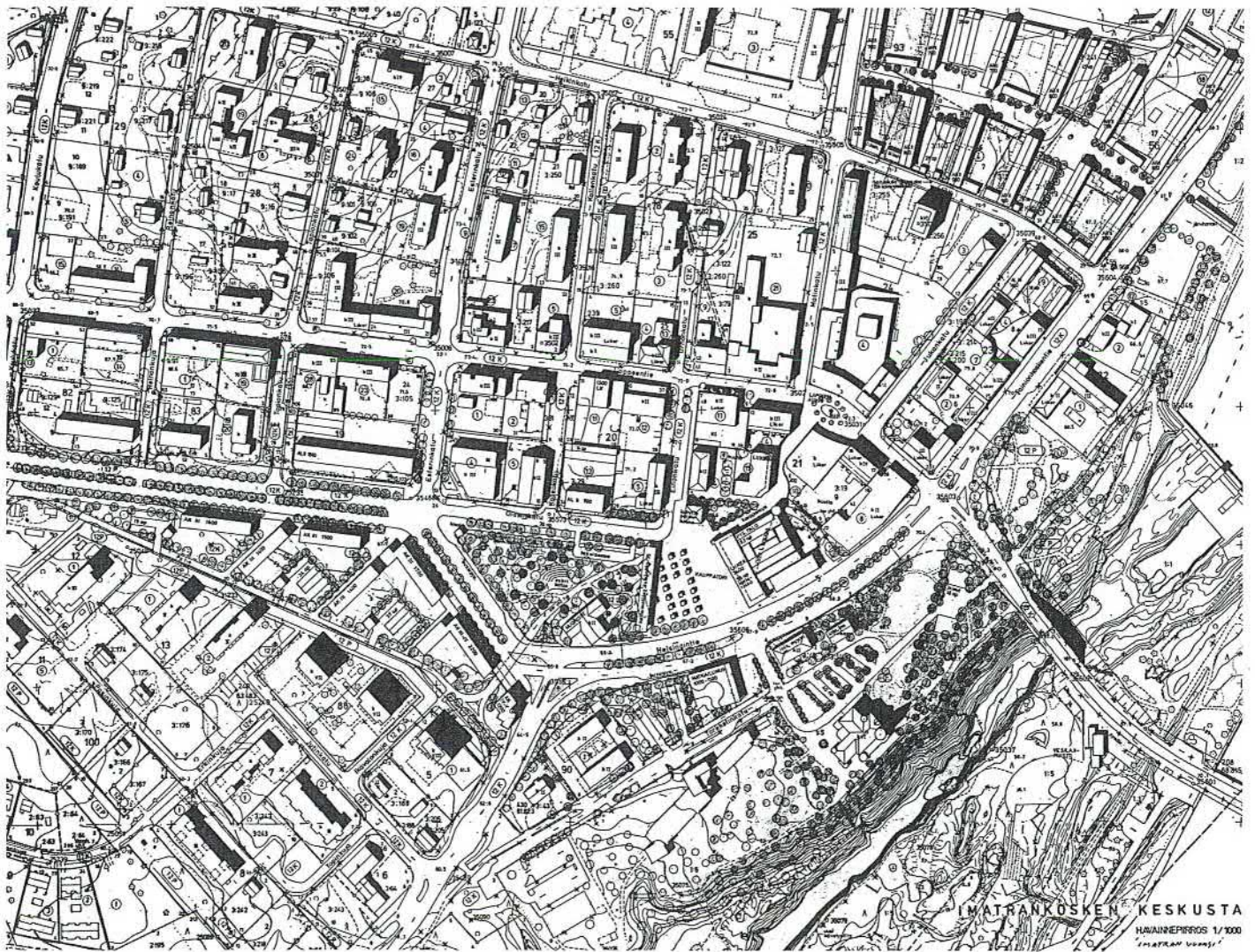
Palkintolautakunta päätti yksimielisesti jakaa seuraavat palkinnot: 1. palkinto 160 000 mk ehdotukselle nro 13 "Imatran vuoksi", 2. palkinto 120 000 mk ehdotukselle nro 36 "Karjalaisten laulu", 3. palkinto 80 000 mk ehdotukselle nro 40 "Puiston syli", lunastus 45 000 mk ehdotukselle nro 12 "Muodon vuoksi" ja lunastus 45 000 mk ehdotukselle nro 35 "Tori-päivä".

Suositus jatkotoimenpiteiksi

Kilpailu ei tuottanut valmista ratkaisua asemakaavoituksen pohjaksi. Kilpailuaineisto sisältää kuitenkin ansiokkaita ratkaisuja eri osaluueille. Palkintolautakunta suosittelee, että Napinkaaren alueen suunnittelua Lappeenentielle ulottuen jatketaan voittaneen ehdotuksen pohjalta ja että muilta osin jatkosuunnittelussa käytetään hyväksi parhaiden ehdotusten sisältämiä ajatuksia ja osaratkaisuja. Imat-

rankosken asemakaavoituksen pääperiaatteet määritellään kilpailun pohjalta ja saataan erikseen kaupunginvaltuuston käsitteilyyn.

Toimitus ja taitto/Editor and lay-out:
Tiina Heloma-Leinonen
Valokuvat/Photos: Jussi Tiainen



Havainnepiirros 1/5000

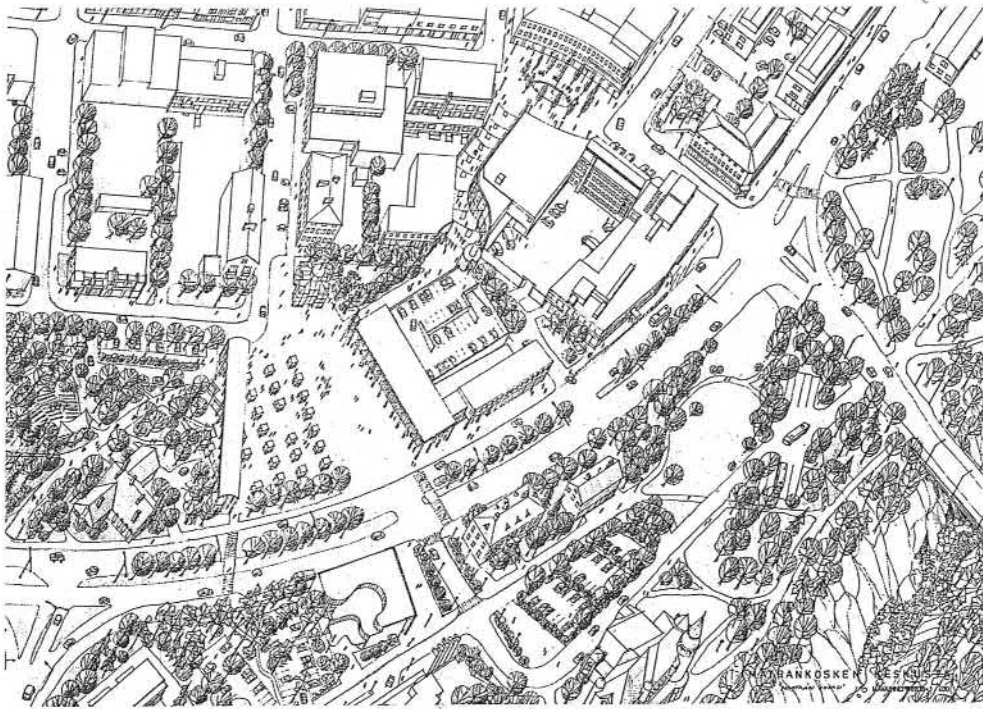
1 palkinto st prize

ehdotus nro 13 "Imatran Vuoksi"
160 000 mk

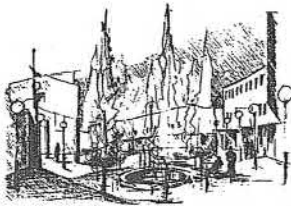
Tekijät:
Mikko Hormia, arkkitehti SAFA
Rauli Ukkonen, arkkitehti SAFA
Avustajat:
Carola Hormia, sis.suunnittelija
Hanna Hormia, arkkitehti SAFA

Ehdotus on kokonaisuutena idearikas sekä huolellisesti ja herkästi tutkittu. Keskustan tarjoamat kehitysmahdollisuudet on oivallettu. Toiminnallinen ja tilallinen yhteys Lappeentieltä Napinkaarelle ja edelleen Helsingintien eteläpuolelle on kilpailun parhaita. Lappeentielle ja Helsingintien pohjoispuolelle sijoitetut aukiot sekä niitä yhdistävä kevyen liikenteen kuja luovat lähtökohdan pienipiirteiselle, viihtyisälle ja kaupunkikuvallisesti korkeatasoiselle jalankulkuympäristölle. Keskustan nykyiset rakennukset on voitu säilyttää sijoittamalla lisärakentaminen pääosin Napinkaarelle. Uudet liikerakennukset ovat mittakaavaltaan kaupunkikuvaan sopivia ja yksikkökooltaan toteutuskelpoisia. Tori liittyy ilmastavasti toritoimintojen tukikohdan pylväikön kautta puistoon. Keskustan pysäköinti ja huolto on luontevasti ratkaistu. Lappeentien kävelyaluetta tulisi jatkaa Napinkulmaan asti, koska tämä liittymä on liikenteellisesti hankala. Helsingintien etelä- ja pohjoispuoleiset alueet liittyvät luontevasti toisiinsa torin kohdalla. Matkailumuseo on sijoitettu nykyisen huoltoaseman paikalle torin päätteeksi. Museorakennus, joka kertaan torinvarren rakennusten arkadiaihetta sitoutuu keskustaan ja yhdistää taitavasti kokonaisuuteen Pioniuksen talon ja Valtionhotellin laajennuksen. Valtionhotellin luonne puistolinnana on oival-

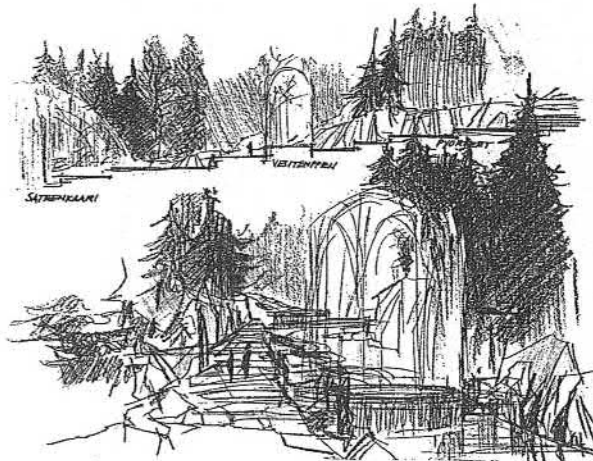
lettu. Sen ympäristö on suunniteltu kokonaisuutena puistoksi ja vältetty erilliset kioski-ym. rakennelmat sijoittamalla matkailua palvelevat toiminnot säilytettäviin rakennuksiin. Valtionhotellin kaupunkikuvallista merkitystä on korostettu herkästi näkymäaksellilla. Bussien sijoittaminen Inkerinaukiolle esitetyllä tavalla ei ole mahdollista. Ehdotettu Helsingintien siirto on nähty kannanottona siitä, että kadun ilmettä tulisi muuttaa kaupunkimaiseksi. Siirto on kallis toteuttaa ja Esterinkadun ja Olavinkadun liittymiskohta Helsingintiehen on liikenteellisesti huono. Suunnitelman ansiot säilyvät, vaikka Helsingintien nykyistä linjausta ei muuteta. Heikinkadun pohjoispuoleinen asuinalue on onnistunut kokonaisuus. Se liittyy massoiltaan ja mittakaavaltaan hyvin keskustaan. Piha- ja pysäköintijärjestelyt ovat toimivat, erityisen ansiokas on pihapiirejä yhdistävä puulijulkinen tila, jonka päätteensä Vuoksi avautuu. Rakennukset olisi realistista toteuttaa kerrostaloina eikä rivitaloina. Kilpailuehdotus on ainoa, jossa on käsitelty myös voimalaitoksen niemeä. Niemelle esitetty vesilajipuisto on ansiokas ja Imatralle sopiva idea. Puisto on kauniisti ja mielikuvituskallisesti hahmoteltu. Ehdotus on kehityskelpoinen ja pääosin toteutettavissa.



Havainnepiirros 1/3000



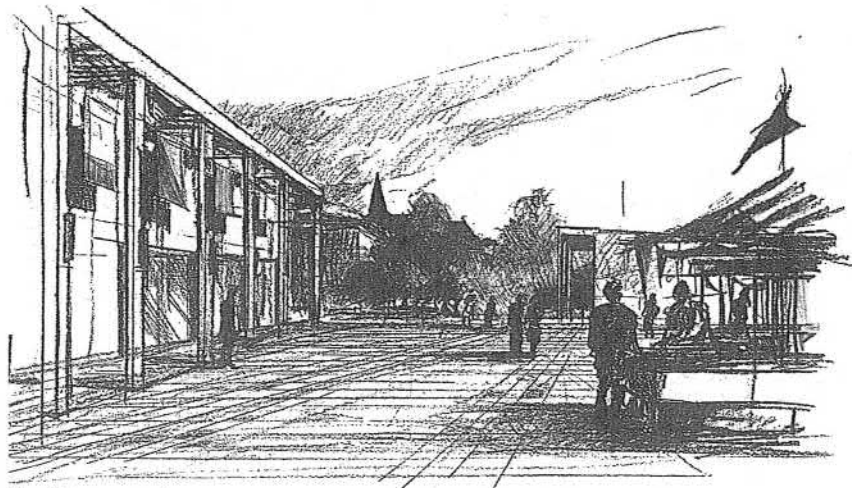
Lappeenaukio



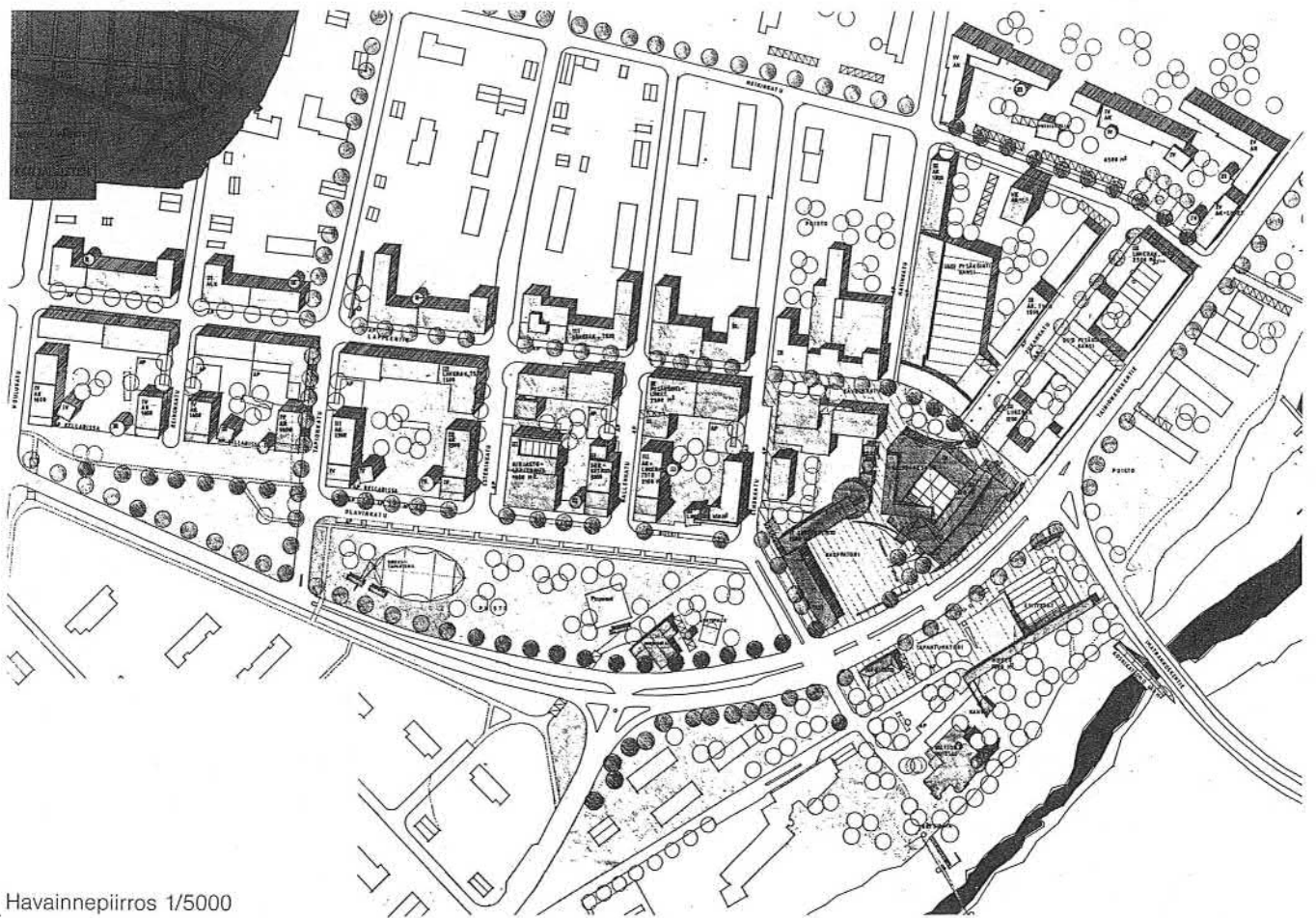
SASTAMALA



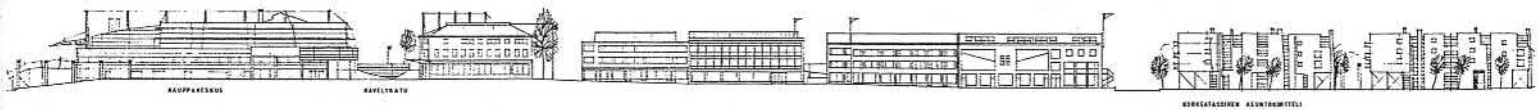
Heikinkatu



Uusi kauppatori



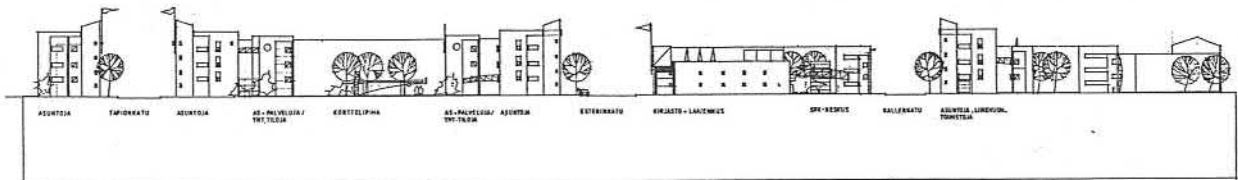
Havainnepiirros 1/5000



Helsingintien katujulkisivu 1/2000



Lappeentien katujulkisivu pohjoiseen 1/2000



Olavinkadun julkisivu etelään 1/2000

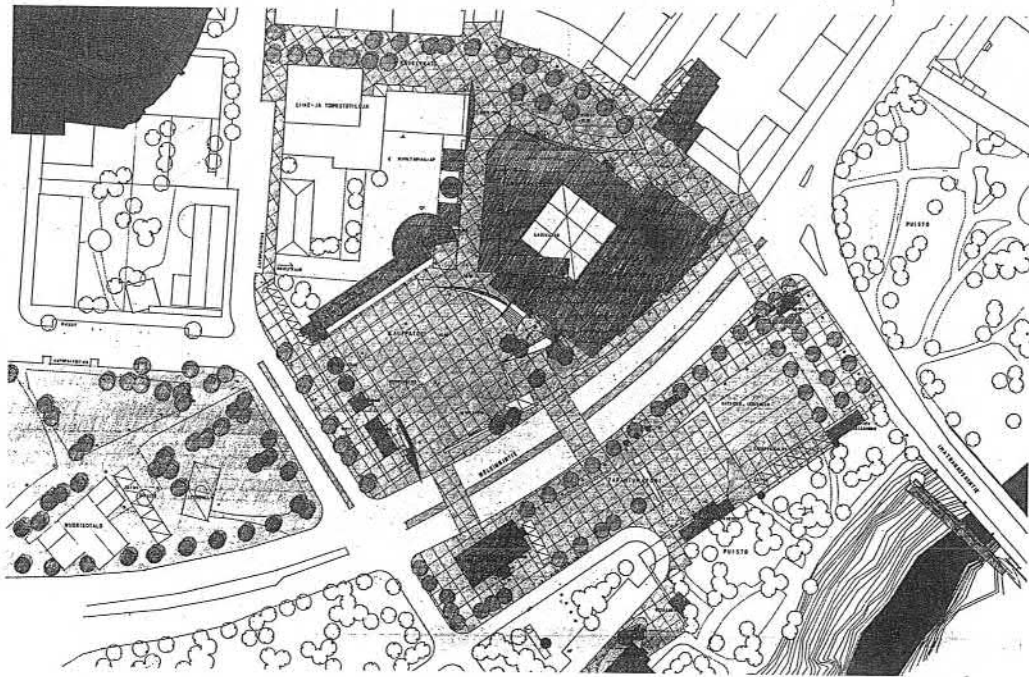
2 palkinto nd prize

ehdotus nro 36 "Karjalaisten laulu"
120 000 mk

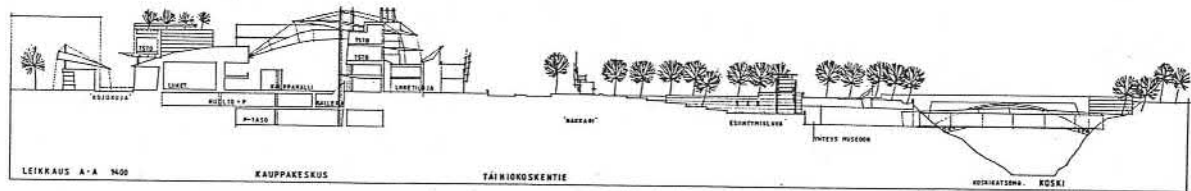
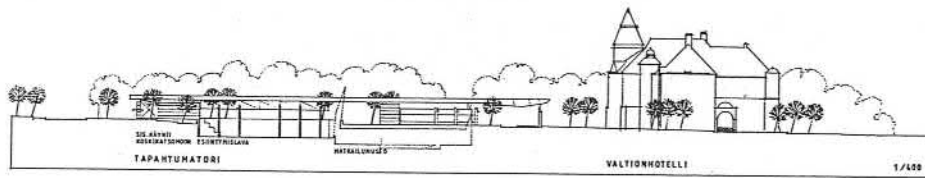
Tekijät:
Pia Sapanen, arkkitt. yo
Jarmo Suominen, arkkitt. yo
Ilkka Svärd, arkkitt. yo

Kilpailuehdotus on idearikas ja taitavasti työ-
tetty. Tekijä on onnistunut laatimaan toimivan
kokonaisuuden, missä Lappeentie, Napinka-
aren alue ja Inkerinaukio muodostavat mielek-
kään kaupunkisommitelman. Ratkaisu on ai-
kaansaatu kääntämällä uusi kauppatori kohti
Inkerinaukiota, missä matala ja kapea matkai-
lumuseon rakennussiihi ulottuu Lappeentien
pääteeksi. Ehdotus luo Imatrankosken kes-
kustalle uuden ilmeen, joka heijastuu jopa
reuna-alueiden jäsentelyssä.
Inkerinaukion järjestelyt esiintymisalueineen
ovat kauniisti ratkaistut. Matkailumuseo kos-
kiuoman rinteessä sekä yhteys koskikatso-
moon on taidokkaasti suunniteltu. Matkailu-

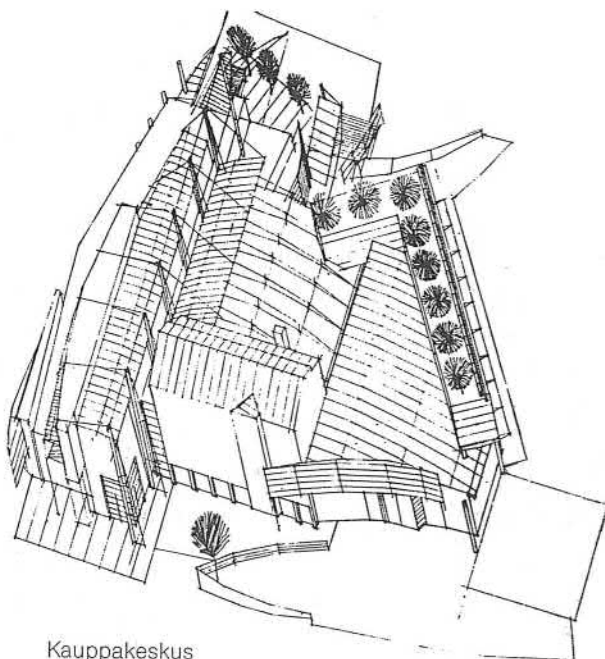
museon matala ja kapea rakennussiihi rajaa
onnistuneesti tapahtumatoria.
Tekijä on seikkaperäisesti tutkinut keskusta-
alueen eheyttämistä julkisivujen, leikkausten
ja perspektiivikuvien avulla. Jälki on vakuut-
tava, joskin arkkitehtoninen ilmaisu sisältää
muotioikkuja. Esimerkiksi esitetty tavaratalo-
kortteli on mielenkiintoinen kokonaisuus,
mutta hieman epärealistinen.
Mielenkiinto ei ole riittänyt ruutukaava-alueen
vanhojen asuinkortteleiden tutkimiseen.
Kilpailuehdotus on kokonaisuutena toteutus-
kelpoinen, mutta edellyttää taidokasta raken-
nussuunnittelua ja huomattavia investointeja.



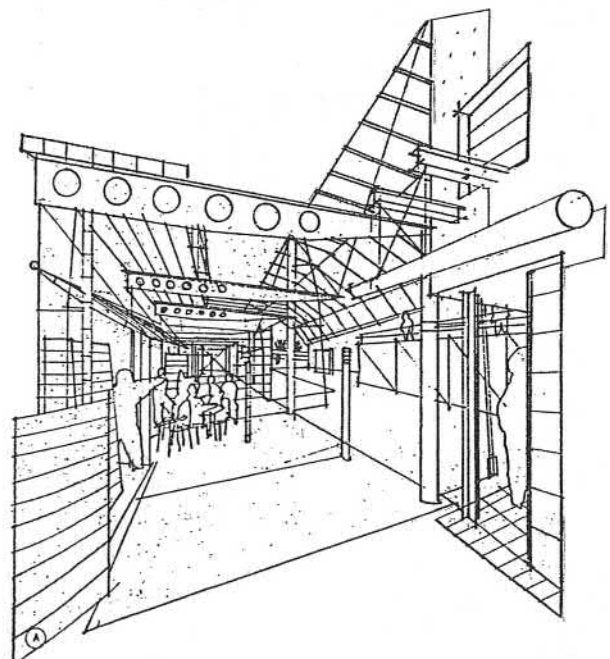
Havainnepiirros 1/3000



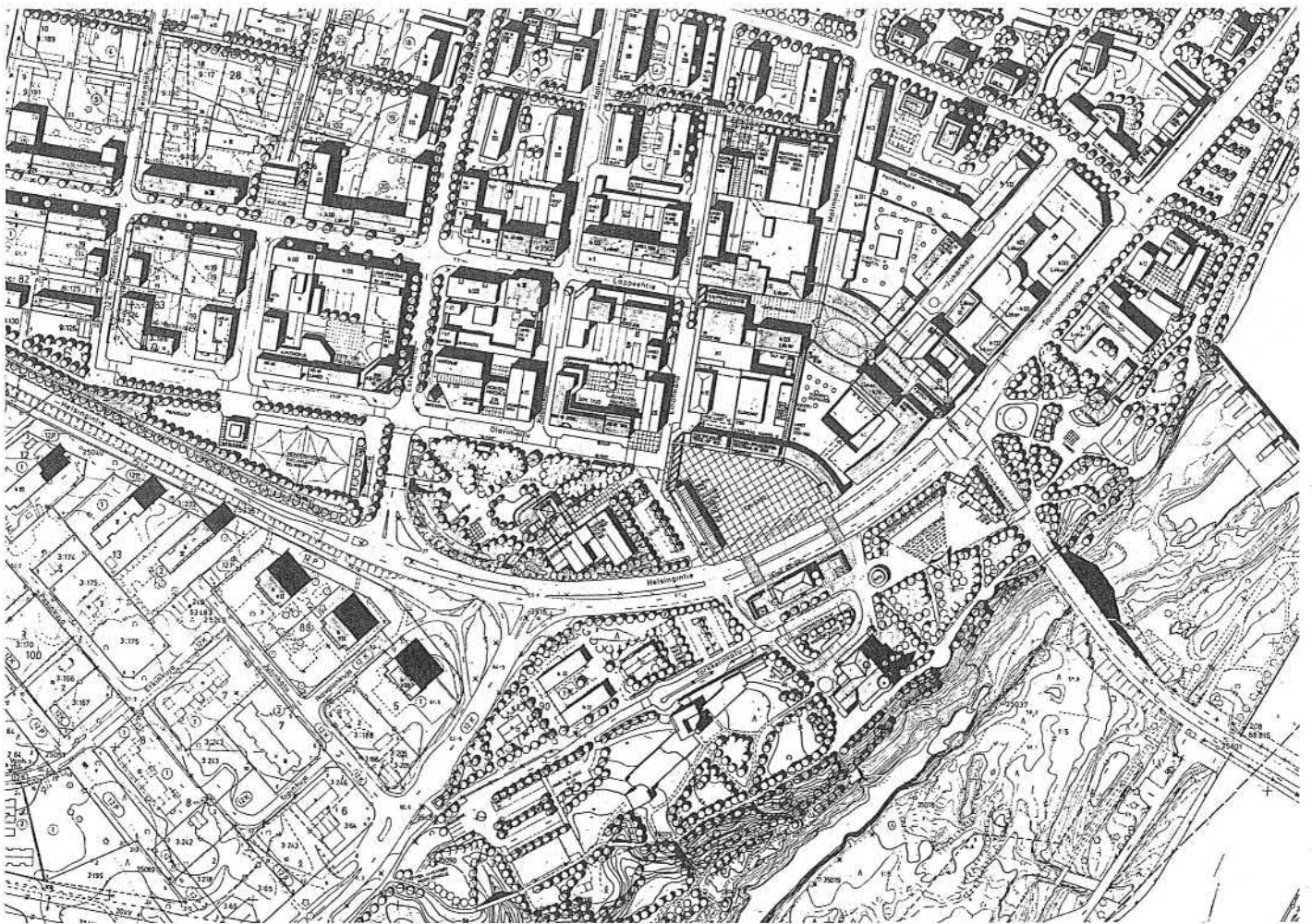
Leikkaukset 1/2000



Kauppakeskus



Kojukuja



Havainnepiirros 1/5000

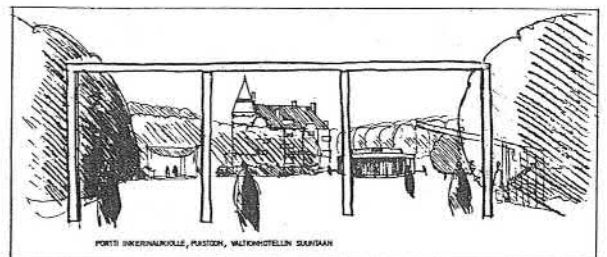
3 palkinto rd prize

ehdotus nro 40 "Puiston syli"
80 000 mk

Tekijä:
Kari Uotila

Avustaja:
Sirkka-Liisa Sundvall, arkkitehti

Vieraileva neuvonantaja:
Mikko Lehto, arkkitehti

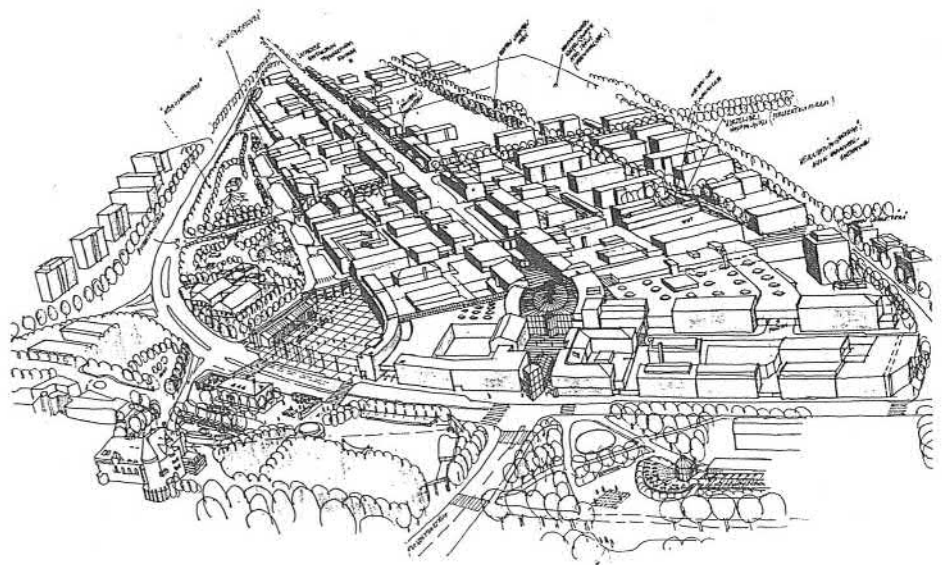


Portti Inkerinaukiolle, puistoon ja Valtionhotellin suuntaan

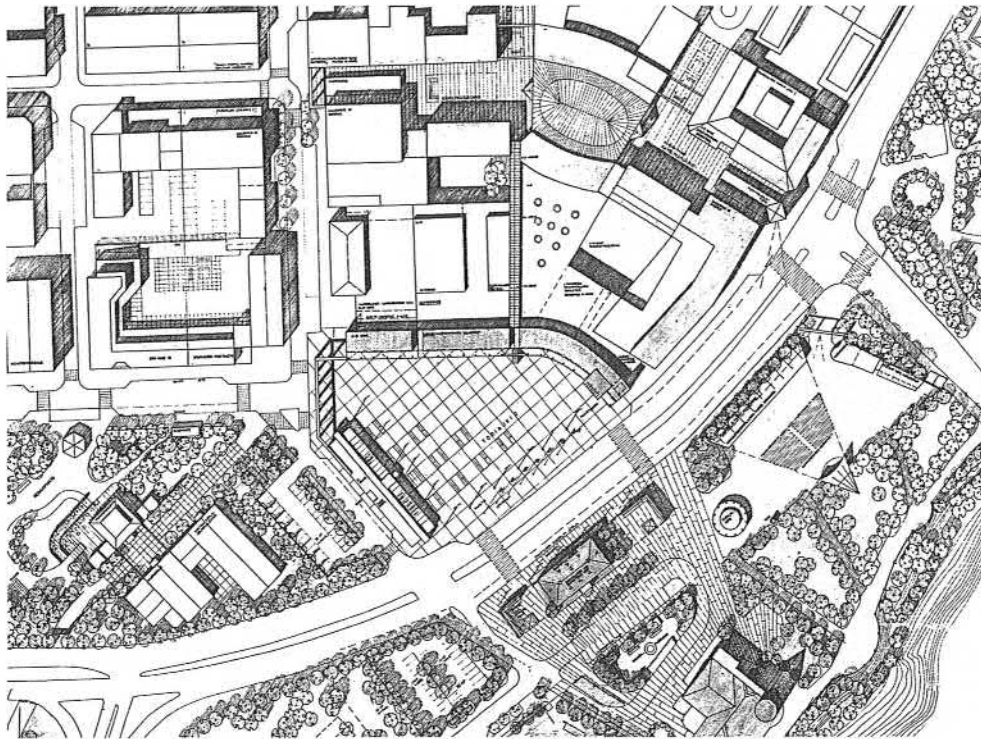
Kilpailuehdotus on huolellisesti ja ammattitaidolla laadittu. Kilpailualueen osa-alueita on tutkittu yksityiskohtia myöten. Olavinkadun suunnan jatkaminen Napinaukiolle ja kadun pohjoispuoleisen julkisivurivin kääntäminen kohti Helsingintietä ratkaisee keskeisen ongelman; keskusta-alue liittyy kiinteästi Valtionhotellin puistoympäristöön ohi Piponiuksen talon.

Kilpailuehdotus sisältää useita ansiokkaita, toteutuskelpoisia yksityiskohtia. Heikinkadun ja Esterinkadun puustutukset ovat omiaan lisäämään keskusta-alueita, kuten myöskin huolellisesti suunniteltu puistoalue pitkin koskiuomaa ja Vuoksen rantaa.

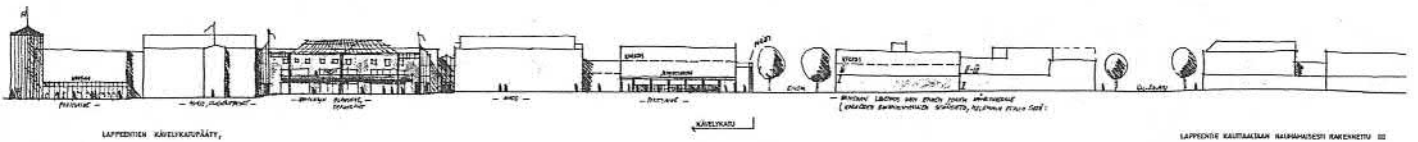
Lappeentien kävelyalue on sisustettu porttirakennelmilla ja lasisella keskiosalla. Vaikka tekijän osoittama arkkitehtoninen ote on määrätietoinen, voidaan toimenpiteiden mielekkyydestä olla eri mieltä. Heikinkadun pohjoispuoleinen asuinalue on asiallisesti ja taidolla ratkaistu, samoin Olavinkadun rakennetun rintaman tiivistäminen. Keskustaratkaisu perustuu massiiviseen kortteleiden umpeenrakentamiseen, mitä ei voi pitää tarpeellisena. Ansiokkaasti laadittu ehdotus kärsii hieman arkkitehtonisesta niukkuudestaan.



Lintuperspektiivi idästä

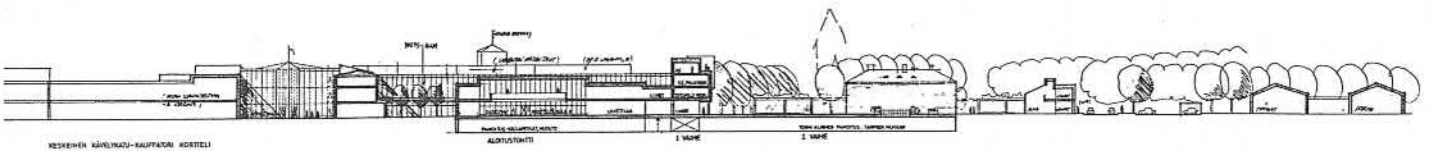


Havainnepiirros 1/3000



LAPPEEN KÄVELYKATU, KÄVELYKATU

LAPPEEN KAUPPAKAMMION RAHAPÄTEISI RAKENNETTU 02



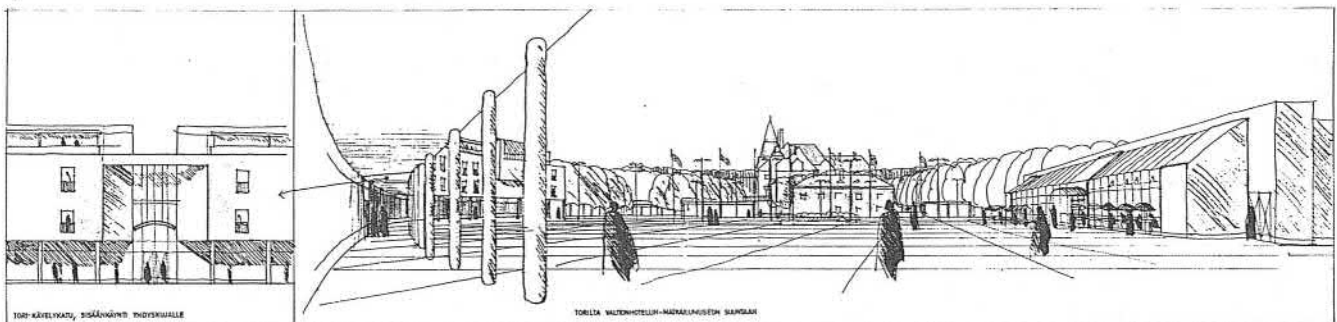
KESKEISEN KÄVELYKATU-KAUPPAKAMMION KORTTELIN

ALUSTUSKORTTI

I VAHE

I VAHE

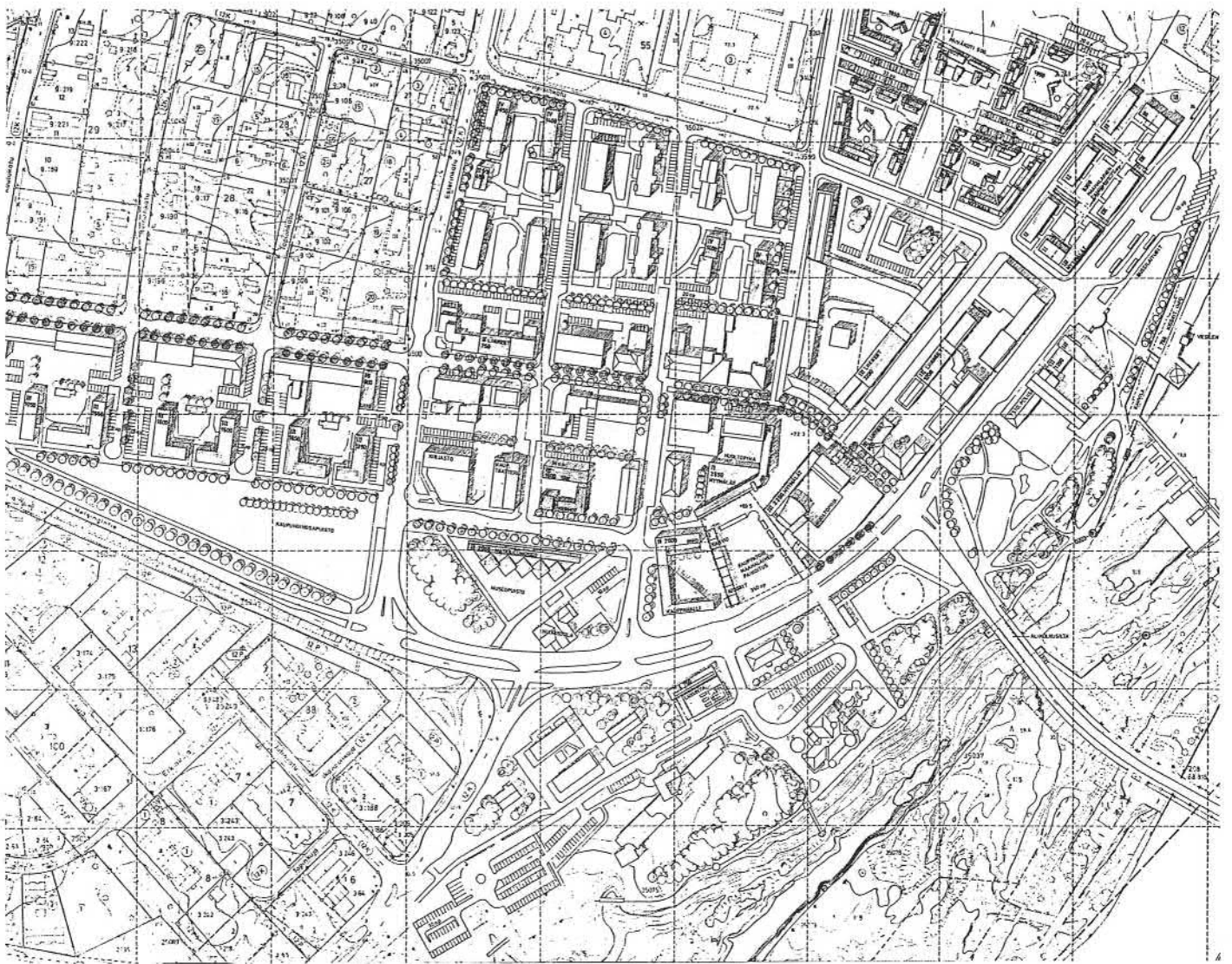
Katujulkisivu ja -leikkaus 1/2000



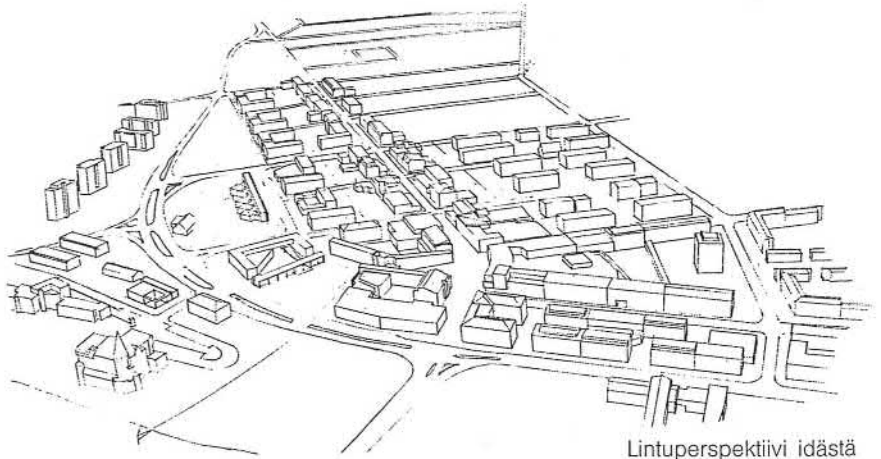
TORIKÄVELYKATU, SISÄÄNJOHTO INDIVIDUALILLE

TORILTA VALTIONHOTELIIN-MATKAILUMUSEON SUUNTAAN

Näkymä torilta Valtionhotelliin ja matkailumuseon suuntaan



Havainnepiirros 1/5000



Lintuperspektiivi idästä

Iunastus purchase

**ehdotus nro 12 "Muodon vuoksi"
45 000 mk**

**Tekijä:
Lasse Maaranen, arkkitehti SAFA**

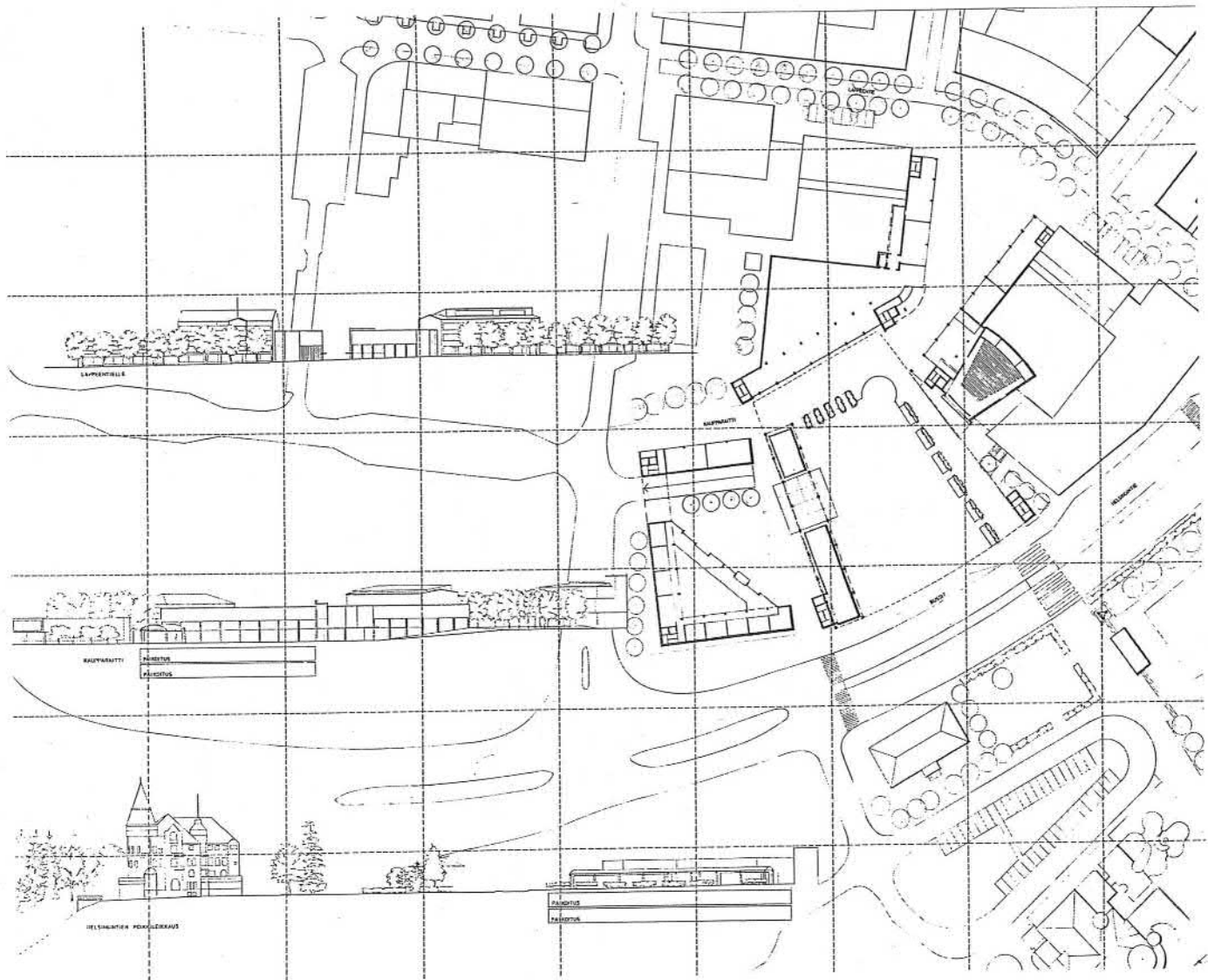
**Avustajat:
Heljä Herranen, arkkit. yo
Aimo Nissi, arkkit. yo**

Ehdotus on onnistuneimpia niistä, joiden mukaan keskusta-alueen suunnittelu edellyttää K-hallin purkamista. Tekijä on näin pystynyt luomaan tasapainoisen ja korkeatasoisen julkisen tilasarjan Lappeentien ja Olavinkadun väliselle alueelle. Olavinkadun suunnan kääntäessä kohti Vääräätaloa kauppahalli pihoinen, kauppatori ja liikekortteli asettuvat viuhkamaisesti linjauksen eteen. Syntyy selkeä rytmi, jolla hajanainen kaupunkirakenne Napinkaaren alueella on eheytetty luontevasti ja onnistuneesti. Esitetyssä perspektiivikuvassa kauppatorin uudisrakennukset ovat hengeltään ja sijainniltaan onnistuneita ja Imatrankosken rakennuseriaatteeseen hyvin sopivia. Liiketilojen

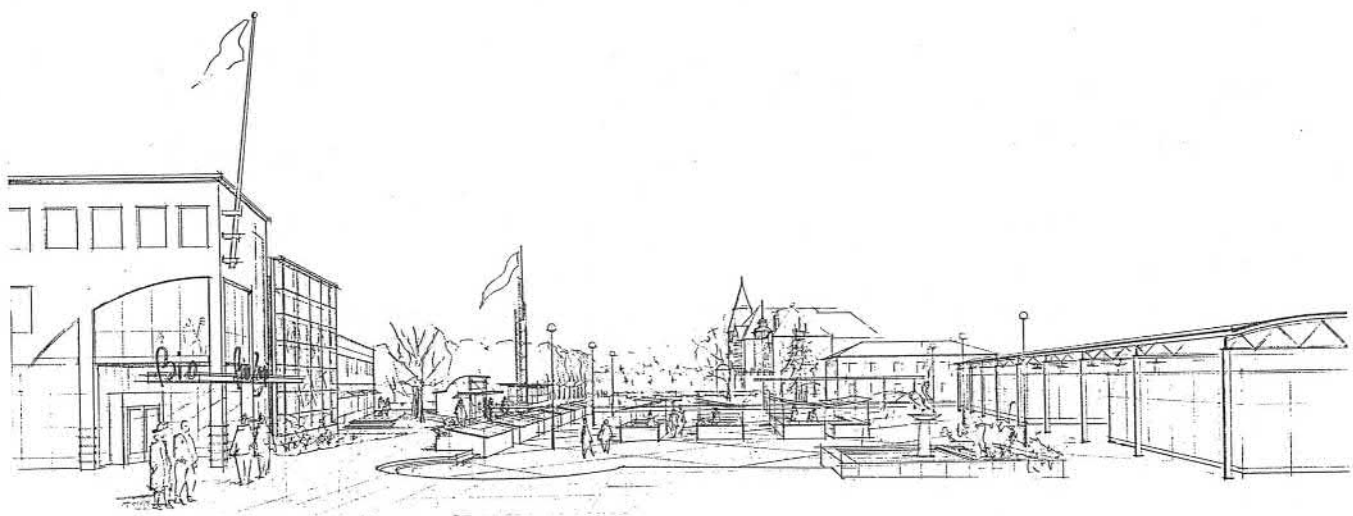
toimivuus edellyttää esitettyä suurempia runkosyvyyksiä.

Ehdotuksessa on taitavasti täydennetty ruutukaava-alueita korostamalla varovaisesti osaluokkien erityispiirteitä niiden tunnistettavuuden parantamiseksi.

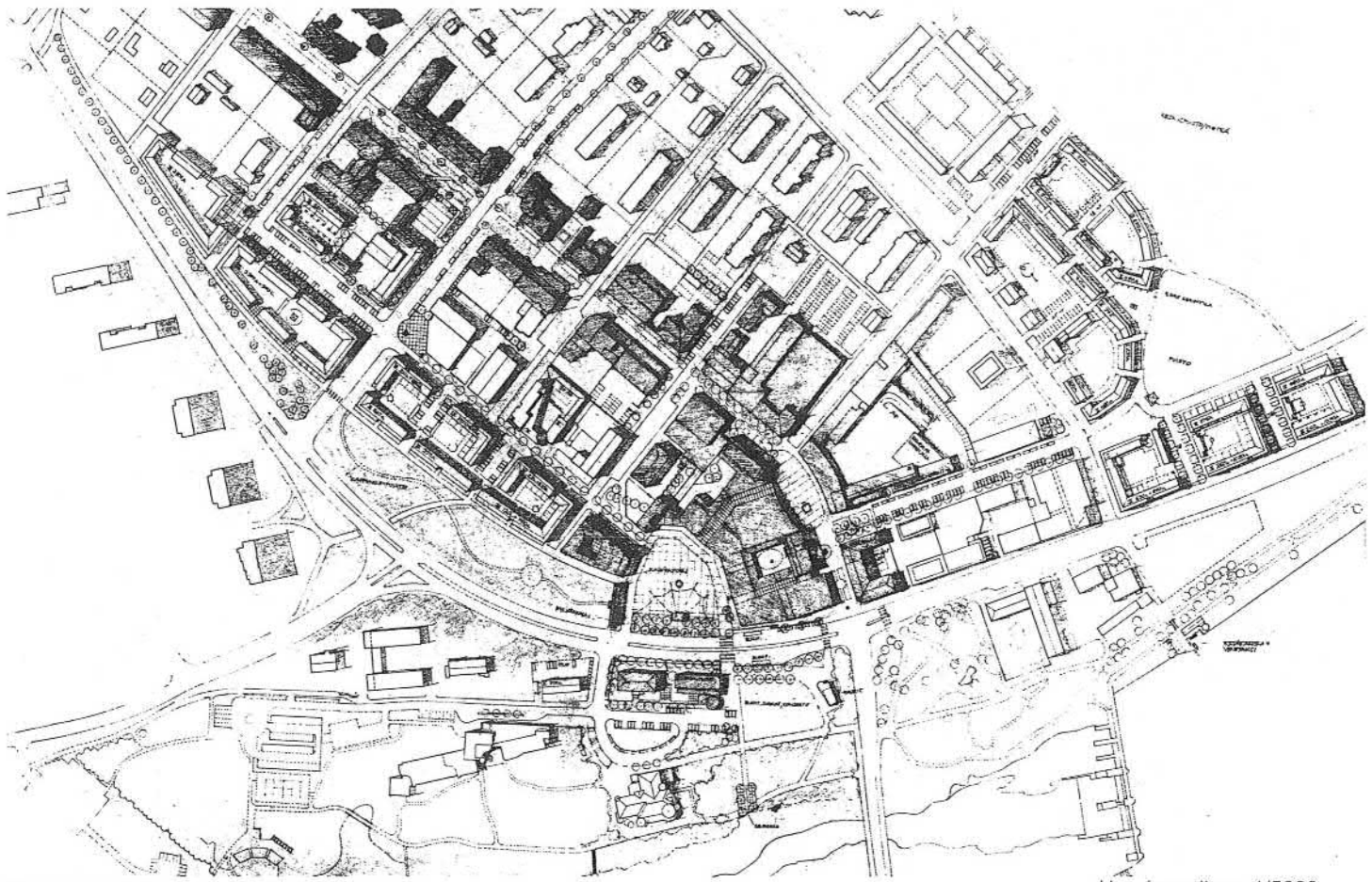
Koskiuoman kevyt jäsentely värillisten näköalatasanteiden avulla on käyttökelpoinen ja varteenotettava idea. Matkailumuseon sijainti Olavinkadun varrella puoltaa paikkansa muiden julkisten rakennusten vieressä, mutta saattaa jäädä syrjään turistivirroista.



Kauppatorin alue, katujulkisivut ja -leikkaukset 1/2000



Näkymä Kauppatorilta Valtionhotellin suuntaan



Havainnepiirros 1/5000

Iunastus purchase

ehdotus nro 35 "Toripäivä"
45 000 mk

Tekijä:
Jyrki Iso-Aho, arkkitehti

Avustajat:
Johannes von Martens, arkkitehti
Koichi Ushio, arkkitehti
Riikka Ahtikari, arkkitt. yo
Erja Vuoriranta, Ito-opisk.

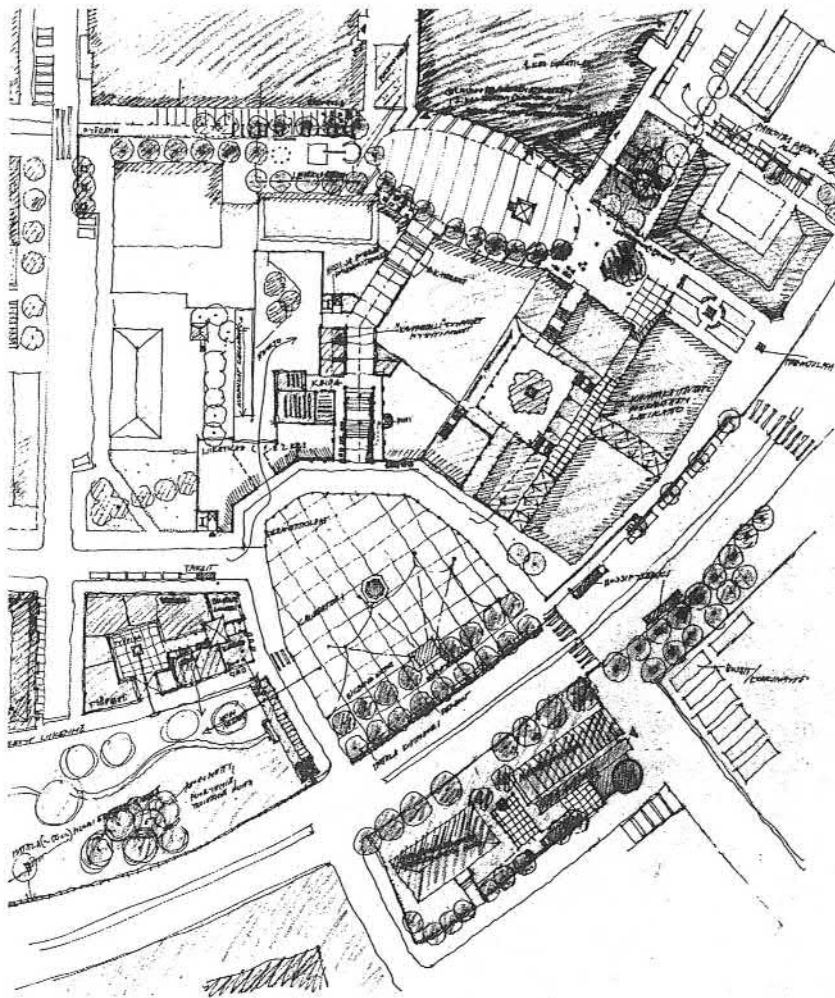
Kaupunkirakenteellisesti määrätietoinen ja oimintakeinen ehdotus, joka korostaa Imatrankosken keskustan jakautumista ruutukaava-kaupungiksi ja puistokaupungiksi. Uusi korttelirivistö Olavinkadun eteläpuolella tuo runsaasti uutta kerrosalaa keskustan tuntumaan sekä täsmentää ruutukaava-alueen rajan. Korttelit ovat kuitenkin ahtaita ja rajaus Helsingintielle turhan täsmällinen. Imatrankoskelle tyypillinen puolisuljettu rakentamistapa ruutukaavan puitteissa olisi tuottanut paremman tuloksen. Asuinkortteleiden eteläpuolelle jäävä puisto on korkeatasoisesti toteutettuna riittävä.

Lappeentien alkupään kävelykatu on herkästi ja idearikkaasti suunniteltu. Kaupallinen aktiviteetti ja jalankulkuliikenne keskittyvät Lappeentien alkuun; Lappeentien jatkaminen puistona Koulukadulle asti lisää asuinkortteleiden viihtyisyyttä, mutta aiheuttaa liikenneongelmia. Keskukseen huolto- ja pysäköintijärjestelyjen tutkiminen on jäänyt keskeneräiseksi.

Kauppatori on ahdas ja Piponiuksen talon ja matkailumuseon sijoittaminen torin aksiaaliksi päätteiksi ei ole luonteva ratkaisu. Inkerinaukion järjestelyt on esitetty viitteellisesti. Pohjolan Liikenteen alueen ratkaisu on kokonaisuutena ansiokas. Yhteys keskustasta puistoon asuinkortteleiden lomasta on kauniisti ja oivaltaen suunniteltu. Jukankadun suunnitelma on hyvä.



Näkymä kauppakujalta



Havainnepiirros 1/2000

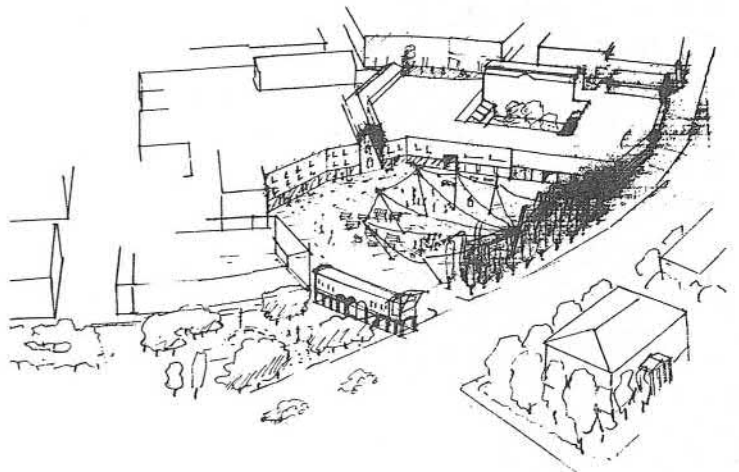
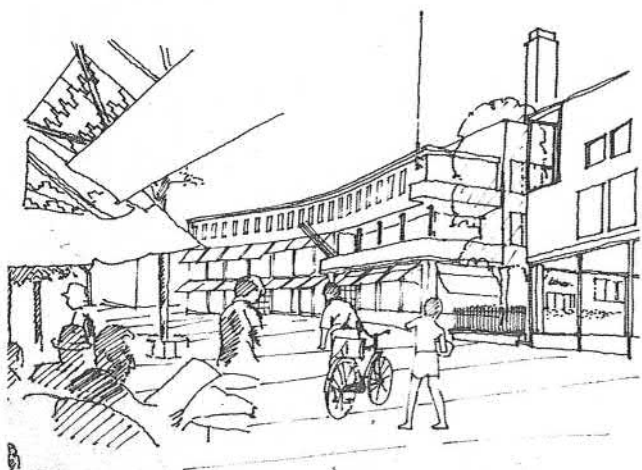


Julkisivu Lappeentielle 1/2000

KLASIN LAPPENTIE, PÄIKÖKY



Julkisivu Vuoksella 1/2000



OPEN IDEAS COMPETITION FOR THE TOWN CENTRE OF IMATRANKOSKI

Imatra

Imatra is a town in southern Karelia known as a centre of tourism and industry. The characteristic feature of this green and spacious town is the river Vuoksi, which runs through the middle of it. Imatra has three centres, called Imatrankoski, Mansikkala and Vuoksenniska, Imatrankoski being the commercial and Mansikkala the administrative centre. Imatra has altogether about 35 000 people.

The entire rapids area was turned into a nature park in 1842. In 1903 an Art Nouveau hotel called the Grand Hotel Cascade d'Imatra, designed in castle-like style by Usko Nyström, was built overlooking the falls.

The first town plan for Imatra was compiled in 1954, to plans by Alvar Aalto. The Helsingintie road scheme carried out in the '70s diverged radically from Aalto's design.

Aim of the competition

The planning competition was intended to bring forward ideas and methods for increasing the attractiveness and appeal of Imatrankoski town centre. The aim is to develop Imatrankoski primarily as a commercial centre, tourist attraction and residential environment. The townscaping and functional arrangements of the public areas in Imatrankoski call for particular attention. Special local features are to be underlined and enhanced.

Description of the competition area

The main centre of commercial and tourist functions was marked out as the competition area. Its boundaries could be crossed if the entrant felt there was good reason, and ideas could be proposed for the power plant headland and Imatrankoski bridges and the area around them.

There were no plans for increasing the total amount of planning permission in the competition area (c. 132 700 m² gross) to any degree.

At the moment, some 800 people live in the area.

The Imatrankoski townscape is small in feature. Such building as there has been subsequent to the traffic rearrangements of the '70s has not made it any more compact.

Lappeentie (area 1)

Lappeentie is the most important business street in Imatrankoski. New business buildings will be concentrated in this area, which was to be designed as a pleasant pedestrian zone, comprising shopping and leisure areas for shoppers and residents, sales facilities and a setting for events such as Imatra Week. The design had to arrange for service traffic to shops.

Valtionhotelli and its surroundings (area 2)

Inkerinaukio square, Kruunupuisto park and the Valtionhotelli hotel district form an environmental protection area covered by the regional plan for southern Karelia ratified by the Ministry of the Interior. It is the subject of a special order under which planning affecting the area must take into account that it contains places of cultural and historical interest listed for conservation.

The preservation and improvement of this valuable cultural landscape and planning of uses for and the appearance of Inkerinaukio square were among the most crucial issues. The rapids area was to be preserved as such.

Napinkaari area (area 3)

Napinkaari square is a parking area, currently with space for about 80 cars.

The plan had to make the townscape more compact, and the arrangements for Napinkaari square had to take account of the servicing needs of the business plots.

Market square area (area 4)

Imatrankoski market square lies somewhat to the side of the order business activities in the centre. When first opened, it was meant only as a temporary arrangement.

The forested area in block 96 had to be preserved mainly as a park. A design was to be sought which could make this park more urban in character and stimulate activities there. Use of the market square area could be planned quite freely.

Pohjolan Liikenne area (area 5)

The bus depot of the Pohjolan Liikenne transport company currently operates in this area, but this is to be moved elsewhere.

A high-standard residential area linked with the town centre infrastructure had to be proposed for this area, taking proper account of Imatrankoski's scale. Business premises could be located on the lower floors of buildings along streets. Entrants had to suggest what they considered a suitable building density for the area.

JURY REPORT

General

The assignment proved difficult. Designing a largely built-up urban area so as to utilize the existing fabric creatively and well and add to it to form a harmonious new whole calls for a great deal from the architect.

The jury considered it important for entries to offer a cohesive and functional townscaping idea.

Because this was an ideas competition, the jury attached importance to a personal, creative approach.

Townscaping arrangement of the competition area

The competition area is a largely built-up urban area, presenting the architect with a great deal of existing building that had to be taken into account. It has a well-established grid plan structure, a ready street network and many buildings that have to be preserved. The business centre is located at the bottom of Lappeentie. The small-scale building style typical of Imatrankoski also sets limits on planning. To counterbalance the grid plan area, there are the old and historically valuable parklike surroundings of the Valtionhotelli hotel. The two areas are separated by the highway-like Helsingintie and the Napinkaari/market square area to the north, which is unbuilt and rather vaguely defined.

A large number of the entries based themselves upon careful supplementation and improvement of the present situation. The results were often sterile and lacked interesting views.

Nearly all the entries expanded the heart of the commercial centre from the bottom of Lappeentie up as far as Helsingintie into the Napinkaari area. Supplementary buildings were placed either round the edges of Napinkaari or actually on the square.

Close to Napinkaari, at the point where the various different coordinates of the grid plan meet, a new open space is usually created, to which the market square is moved. In the best entries, this feature is linked well with the adjacent park belt and terminates the park view obtained on approaching from the west along Helsingintie.

It was obviously difficult to link the areas north and south of Helsingintie in terms of townscape and functioning. The correct approach was considered to be one in which the present character of the areas is respected and they are subtly connected by some linking element. Entries leaving a sufficiently large park between the two usually produced the best results. In some entries, the southern side of Helsingintie is bounded by a row of individual buildings. This does not link the areas together and conflicts with the parklike character of the Valtionhotelli complex.

Several entries arrange a new open space north of Helsingintie so as to place the Piponiuss building, bookshop building and/or the Valtionhotelli at the end of it. This usually resulted on artificially imposing compositions and a style language alien to the setting. A better result was achieved if the buildings to be conserved are not tightly linked up into the square composition but tied loosely, though carefully, into the whole through axes giving good views of them. Functional links are improved by organizing the Helsingintie streetscape and improving nonvehicular traffic connections across it.

Traffic

Planning the traffic network proved a special problem. The competition in fact produced no substantial improvements in the main traffic network. In future, too, it seems clear that the principle will be for traffic to use the present network, though this calls for more effective arrangements in the town centre. The Helsingintie—Esterinkatu—Heikinkatu—Tainionkoskentie system will continue to frame the centre of Imatrankoski. If the Olavinkatu junction with Helsingintie is cut, as several entries propose, Urhonkatu and Einonkatu would have to be joined, forming an 'inner ring road' round the centre. Parking could be placed along this ring road. Regarding the arrangement of the town centre street network, the competition shows that the bottom end of Lappeentie should be reserved for non-vehicular traffic. Reassessment of Helsingintie in terms of townscaping and traffic was an important sub-assignment of the competition. Helsingintie had to retain its role as the mainstreet of the area.

Plans for sub-areas

Lappeentie

Reserves were felt about roofed constructions on Lappeentie. These would break up the streetspace of a central feature of the town.

Zone between Lappeentie and Napinkaari

The various models proposed for this mid zone can be examined according to whether they are based on Matinkatu and/or Jukankatu.

A mid zone based on the Matinkatu option did not usually produce a good result in terms of the urban fabric of the town centre area. A few entries, however, closely link the Napinkaari and Inkerinaukio squares, and in these the Matinkatu option proved an effective and viable way of dominating the mid zone.

A few entries use both Matinkatu and Jukankatu for the mid zone. This produced a good result in terms of urban structure.

The entries which deliberately rely only on Jukankatu include some interesting approaches to the planning of the mid zone.

Napinkaari area

All the entries but two propose that the new main square should be situated in the Napinkaari area. These designs can be roughly divided into the following five groups: 1. The biggest group comprises entries which place the focus of the new square in the middle of the old Napintori. This popular solution was not a good one.

2. More successful were designs in which the square is one the south side of the Olavinkatu axis.

3. A few entries allocate Napinkaari square for new buildings and deliberately shift the main focus westwards, close to the junction of Olavinkatu and Einonkatu. These entries link the Valtionhotelli complex with the business centre well. The mid zone up to Lappeentie is longer, adding valuable depth to the urban fabric.

4. A few square compositions turn their backs on Olavinkatu. Entries which make the square a suitable size and turn it to face Inkerinaukio have spacial and townscaping merits.

5. The final group comprises free market square compositions in which an underpass below Helsingintie next to the youth centre is a key feature. A market square of this kind might well be a most interesting design in terms of landscaping at this point in the area.

Present market square and youth centre area

Clarifying the outline of the grid plan area on Olavinkatu, and leaving the areas between Olavinkatu and Helsingintie mainly as a park usually led to a good result in terms of the whole. A built urban park fits in well as an element uniting the grid plan area and the spaciouly built, parklike Valtionhotelli area. In the best entries the park forms a natural part of the town centre and market place formed on Napinkaari. In most of these, a non-vehicular underpass below Helsingintie into the centre from beside the youth centre is highlighted successfully with buildings, structures and plantings.

Area off the Valtionhotelli south of Helsingintie

The building mode in the area south of Helsingintie comprises detached building masses in a parklike setting. Entries which indicate only a small amount of new building in the area between Viipurintie and Imatrankoskentie are on the whole more successful.

Entries which place the tourist museum on Inkerinaukio on the slope down to the rapids also have merit in that they underline the importance of the hotel and the rapids for the townscape and for tourism. Placing the museum at the junction of Helsingintie and Imatrankoskentie so as to block the view of the hotel was not considered a good idea. The best of the entries which place the tourist museum on the site of the service station succeed in tying the hotel extension and the Pionius building with the area north of Helsingintie. Placing the museum north of Helsingintie was not considered equally successful.

The idea of building a rapids viewing area alongside the Imatrankoskentie bridge is worth developing. Improving the pedestrian routes along the river bed and enlivening them with various pavilions and viewing

levels, and the construction of new pedestrian bridges increase the area's importance for recreation and its attraction for tourists. The idea of a water park on the power plant headland is a splendid idea well worth developing.

Pohjolan Liikenne area

Almost all the entries propose using the Pohjolan Liikenne area mainly for housing. The best use the massing to link the complex into the grid plan area and terminate the urban fabric well with a park. Providing a functional and visual link between the town centre and the new blocks of housing and the park area via Jukankatu was also considered a merit.

RESULTS OF THE COMPETITION AND RECOMMENDATION FOR FURTHER ACTION

Division into classes

The jury divided the entries into top, middle and lower classes. 11 entries were placed in the top class, 16 in the middle class and 14 in the lower class. Two entries were rejected.

Prizes and purchases

The jury decided unanimously to award the following prizes: 1st prize (FIM 160 000) to entry no. 13 'Imatran Vuoksi', 2nd prize (FIM 120 000) to no. 36 'Karjalaisten laulu', 3rd prize (FIM 80 000) to no. 40 'Puiston syli', and purchases (FIM 45 000 each) to no. 12 'Muodon vuoksi' and no. 35 'Toripäivä'.

Recommendation for further action

The competition did not produce a ready solution to form a basis for town planning. The material submitted does, however, contain some useful designs for component areas. The jury recommends that planning of the Napinkaari area up to Lappeentie be continued on the basis of the winning entry and the further planning of the other areas utilize the ideas and partial solutions in the best entries. The main principles of the Imatrankoski town plan will be decided on the basis of the competition and put separately before the Town Council.