

Imatran yleiskaavan toteuttaminen joukkoliikenteen ja pyöräilyn näkökulmasta

30.11.2021

RAMBOLL

Bright ideas.
Sustainable change.

Sisältö

- S. 3 Joukkoliikenteen saavutettavuus Imatran yleiskaavan 2040 alueella
- S. 6 Matkakeskus ja juna-asemat
 - Matkakeskus
 - Imatrankosken asema
 - Vuoksenniskan asema
- S. 10 Kaupunkikeskukset
 - Imatrankoski
 - Mansikkala
 - Vuoksenniska
- S. 16 Kaupunginosakeskusten saavutettavuus
 - Rajapatsas
 - Sienimäki
 - Rautio
 - Karhumäki
 - Meltola
 - Saimaanranta
 - Itä-Siitola

Joukkoliikenteen saavutettavuus Imatran yleiskaavan 2040 alueella

Kartalla on esitetty sinisellä ne alueet, jotka ovat katuverkkoa pitkin laskettuna alle 500 metrin kävelymatkan päässä lähimmästä joukkoliikenteen pysäkistä.

Vyöhykkeellä asuu noin 80 prosenttia yleiskaava-alueen nykyisistä asukkaista.

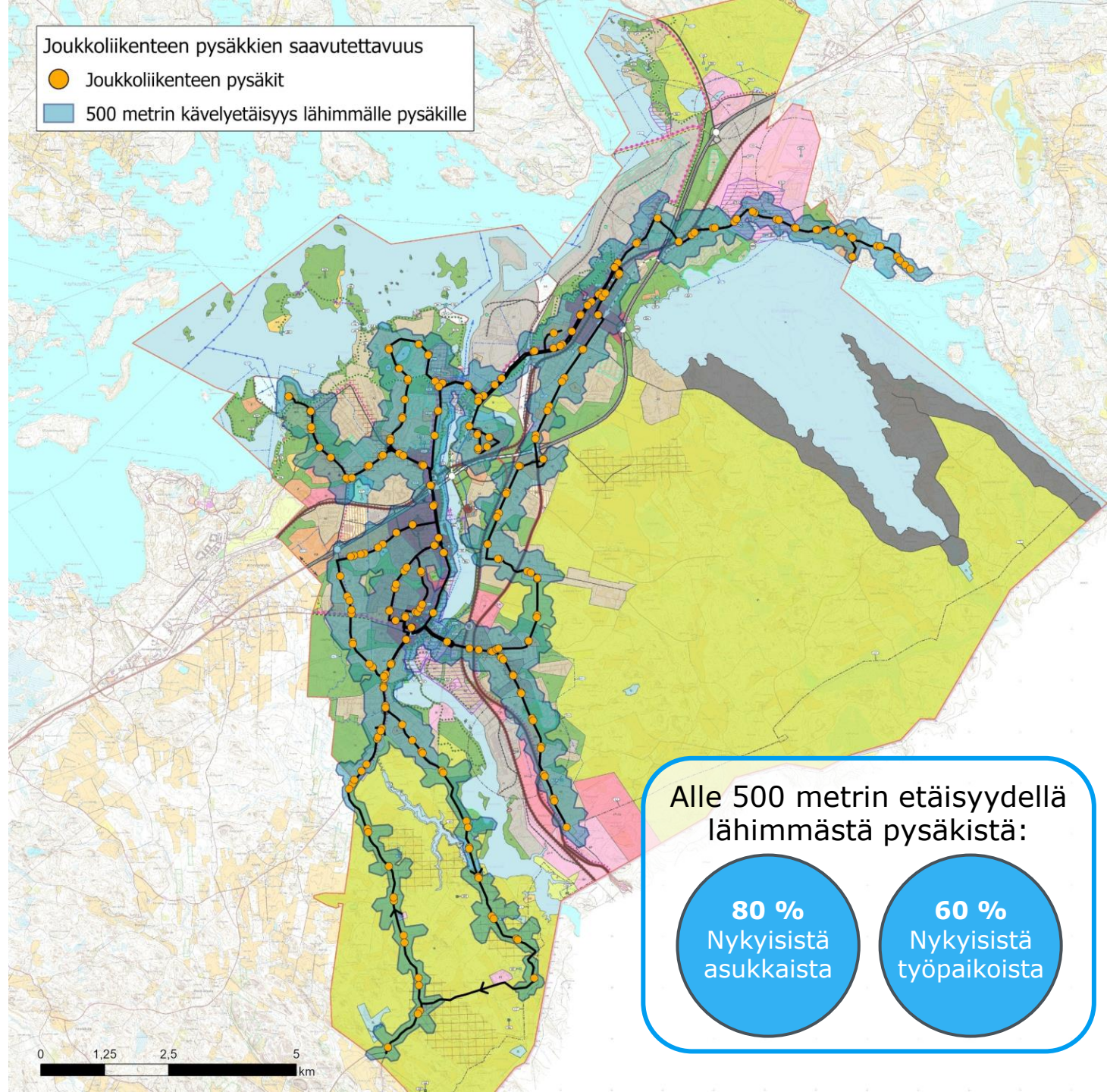
Merkittävimmät vyöhykkeen ulkopuolelle jäävät asuinalueet sijaitsevat Karhukalliossa, Virasojan itäosassa, Kylmälahdessa sekä Valtatie 6:n pohjoispuolella Imatrankosken kohdalla.

Yleiskaava-alueen nykyisistä työpaikoista 500 metrin vyöhykkeellä sijaitsee noin 60 prosenttia.

Merkittävimmät vyöhykkeen ulkopuolelle jäävät työpaikka-alueet ovat Teppanalassa, Neitsytniemessä ja Kaukopäässä.

Ramboll

Väestö v. 2019 ja työpaikat v. 2018 Tilastokeskuksen ruututietokanta

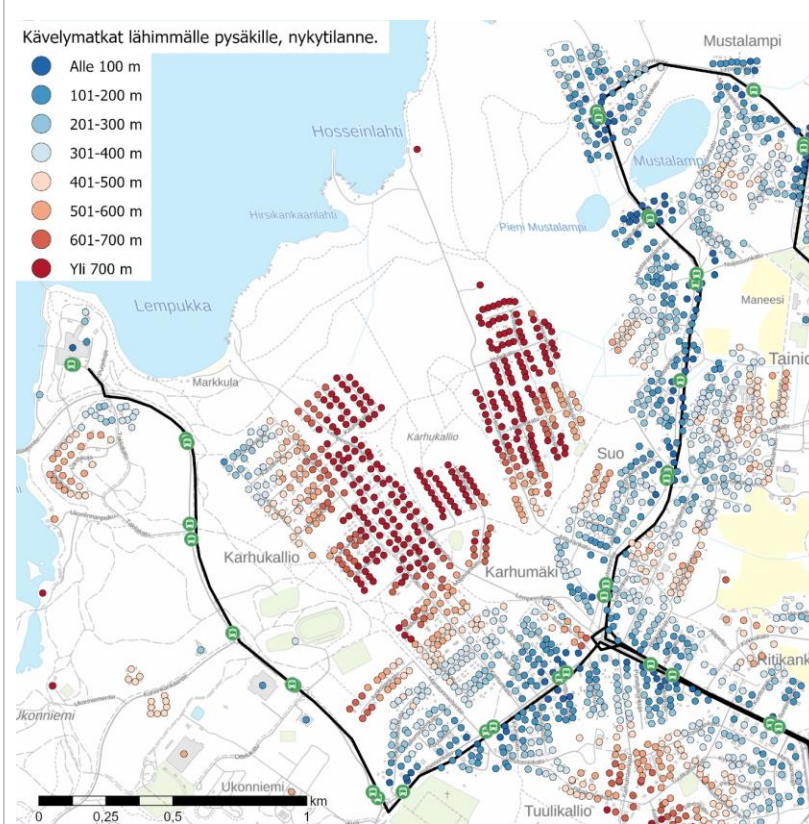


Joukkoliikenteen saavutettavuus Karhukallion alueella

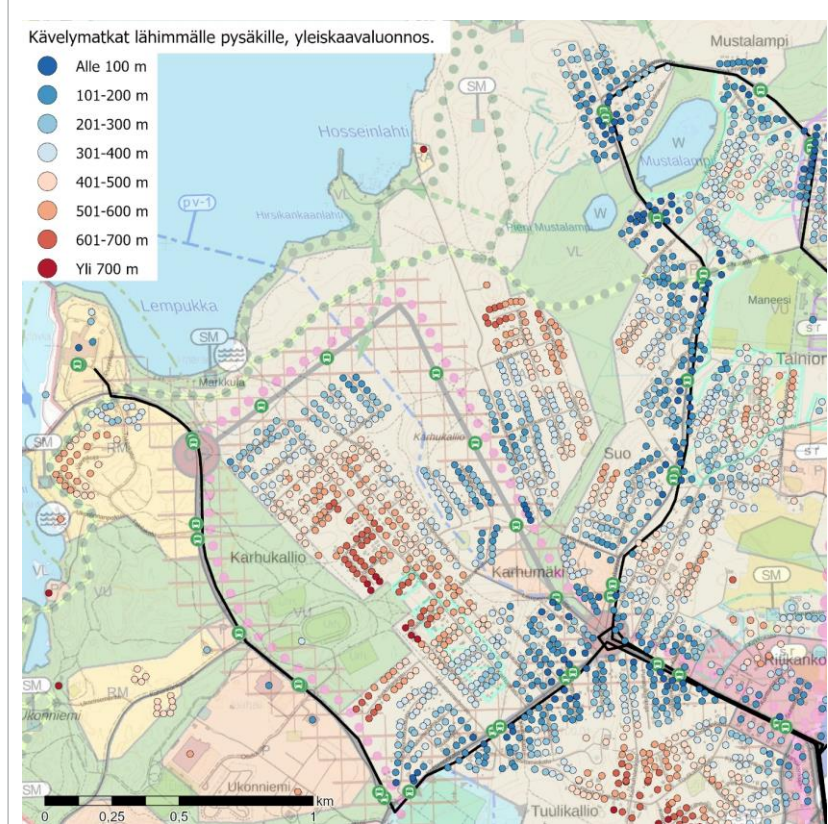
Yleiskaavaluonnoksessa esitetty uusi joukkoliikennelinja mahdollistaa uuden maankäytön osoittamisen Karhukallion asuinalueen pohjoispuolelle.

Alueen keskeltä kulkeva uusi joukkoliikennelinja parantaisi merkittävästi myös alueen nykyisten asukkaiden palvelutasoa.

Kartoilla on esitetty kävelymatkat katuverkkoa pitkin alueen asunnoista lähimmälle joukkoliikenteen pysäkillä nykytilanteessa sekä yleiskaavaluonnoksen mukaisessa tilanteessa. Uusien pysäkkien paikat ovat suuntaa antavia.



Kävelymatka lähimmälle pysäkillä, nykytilanne.



Kävelymatka lähimmälle pysäkillä, uusi maankäyttö.

Joukkoliikenteen saavutettavuuden huomioiminen yleiskaavan toteutuksessa

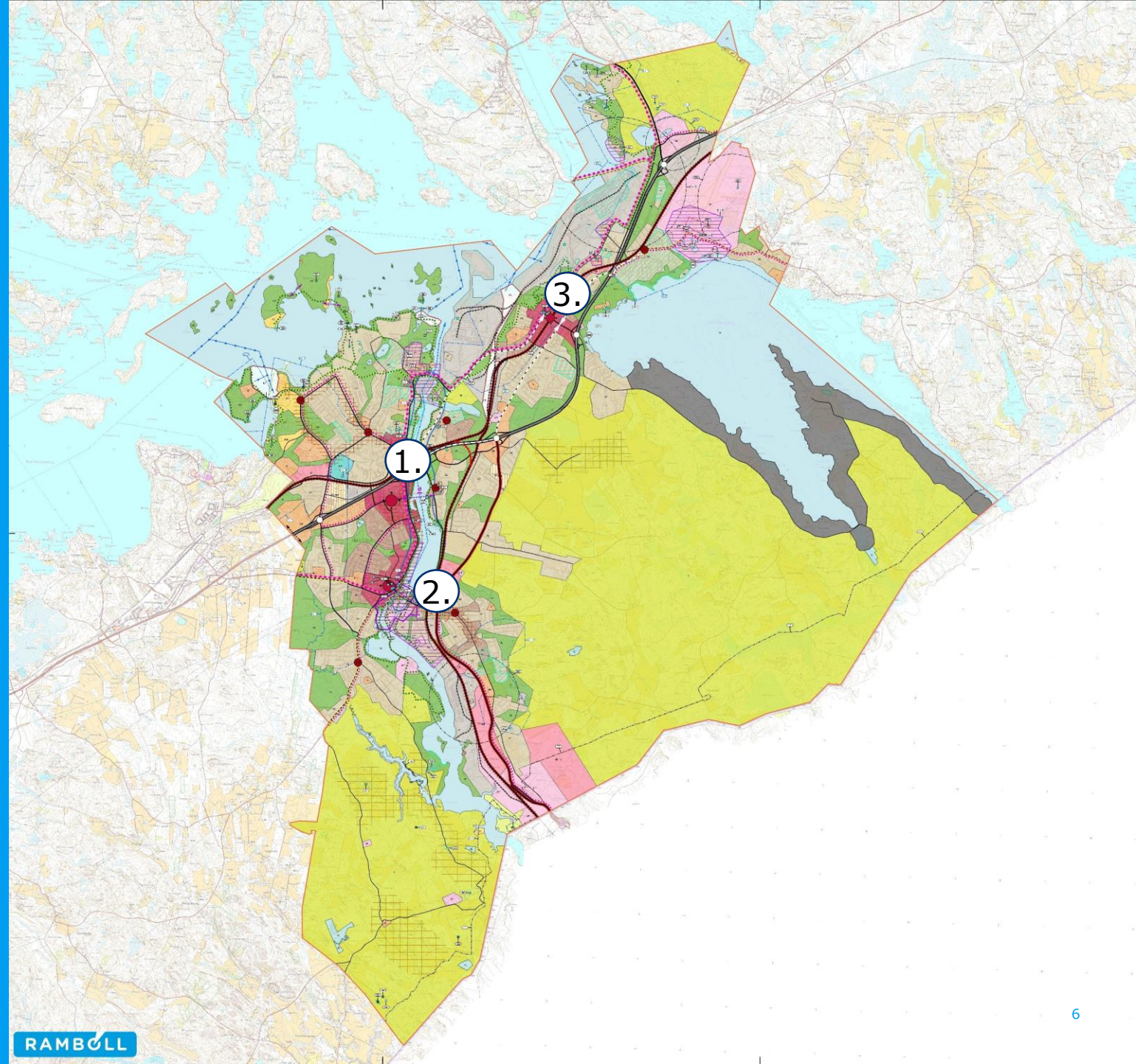
- Linja-autoliikenteen näkökulmasta Saimaanrannan alueen rakentuminen olisi edullista, mikäli samalla laajennetaan hyvän palvelutason joukkoliikennekäytävää Karhukallion alueella yleiskaavaluonnoksen mahdollistamalla tavalla.
- Muutos todennäköisesti lisäisi myös Karhukallion nykyisten asukkaiden joukkoliikenteen käyttöä merkittävästi parantuneen palvelutason myötä.
- Yleiskaavassa ei esitetä merkittäviä yhdyskuntarakenteen laajenemissuuntia, jotka tulisi huomioida joukkoliikenteen suunnittelussa. Joukkoliikenteen näkökulmasta uusi rakentaminen kannattaakin sijoittaa mahdollisuuksien mukaan yleiskaavassa osoitetulle tiivistettävälle hyvän palvelutason joukkoliikennevyöhykkeelle tai mahdollisimman lähelle muita nykyisiä joukkoliikennelinjoja.
- Korvenkannan alueella sijaitsevat palvelut ja työpaikat jäävät melko kauas nykyisistä joukkoliikennereiteistä. Alueella voi olla tarpeen tutkia uuden joukkoliikennereitin avaamista Korvenkannantielle maankäytön kehittyessä. Erityisesti tämä tulee ajankohtaiseksi, mikäli alueella sijaitseva vähittäiskaupan suuryksikön reservialue (KM-res) otetaan käyttöön.

Matkakeskus ja juna-asemat

Yleiskaavassa on esitetty Imatran keskusrautatieasema/matkakeskus sekä kaksi uutta seudullisen henkilöjunaliikenteen asemaa:

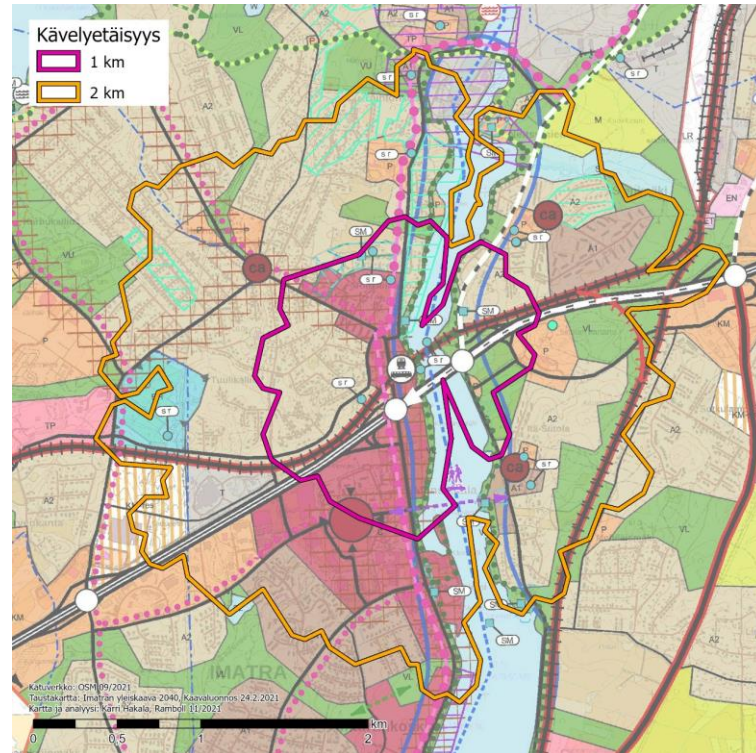
1. Matkakeskus
2. Imatrankosken asema
3. Vuoksenniskan asema

Matkakeskuksen ja uusien henkilöjunaliikenteen asemien saavutettavuutta on analysoitu kävelyn ja pyöräilyn näkökulmasta laskemalla asemille saavutettavuusvyöhykkeet 1 ja 2 kilometrin kävelyetäisyydelle sekä 5 ja 10 minuutin pyöräilyetäisyydelle.



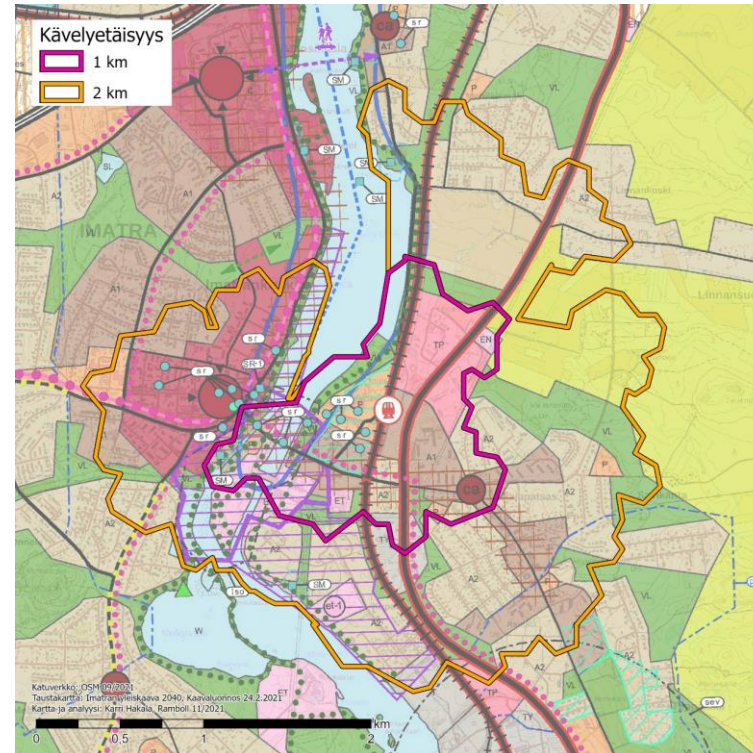
Matkakeskuksen ja juna-asemien saavutettavuus kävelleen

Matkakeskus



Etäisyys	Asukkaita	Työpaikkoja
1 km	1 640	1 110
2 km	6 270	2 570

Imatrankosken asema



Etäisyys	Asukkaita	Työpaikkoja
1 km	870	190
2 km	5 790	1 650

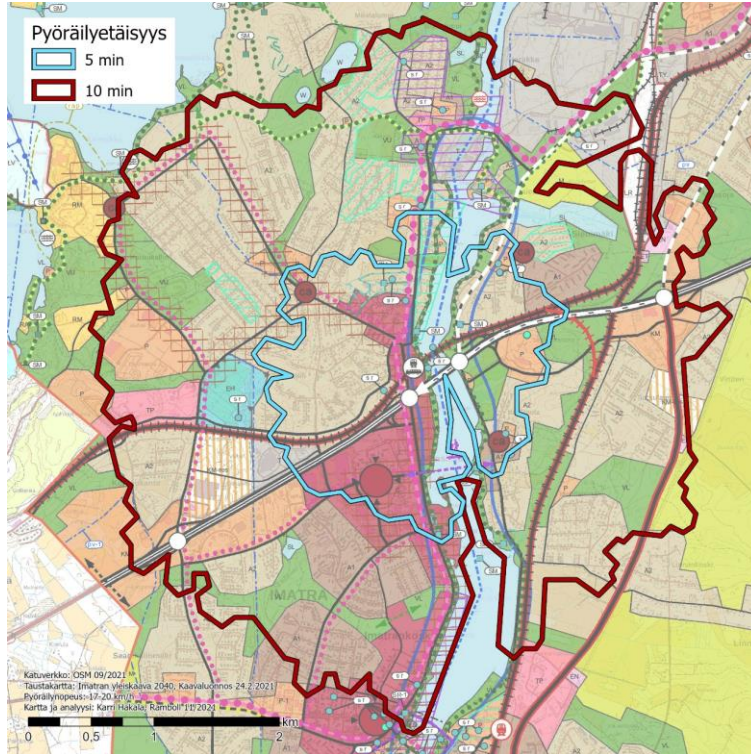
Vuoksenniskan asema



Etäisyys	Asukkaita	Työpaikkoja
1 km	1 170	510
2 km	3 320	1 000

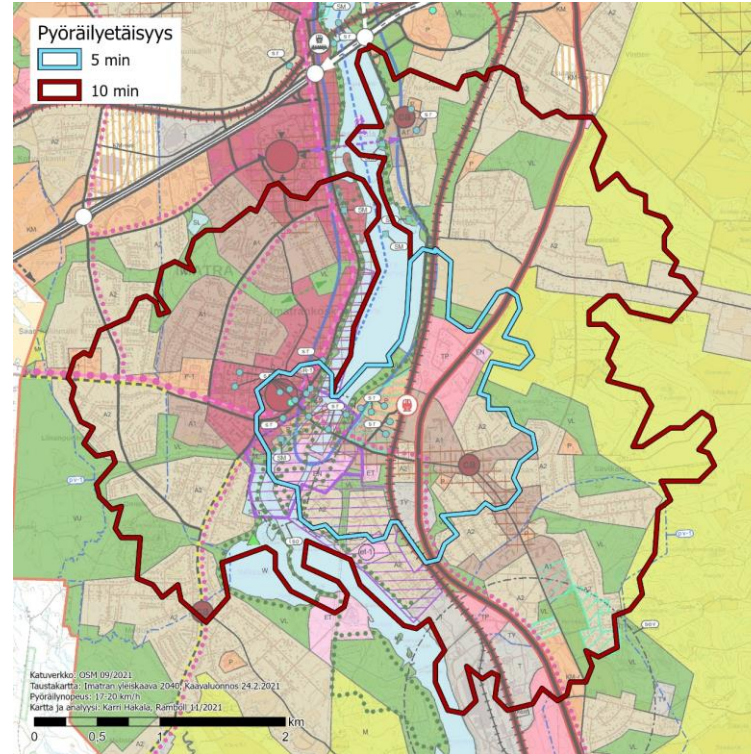
Matkakeskuksen ja juna-asemien saavutettavuus pyöräillen

Matkakeskus



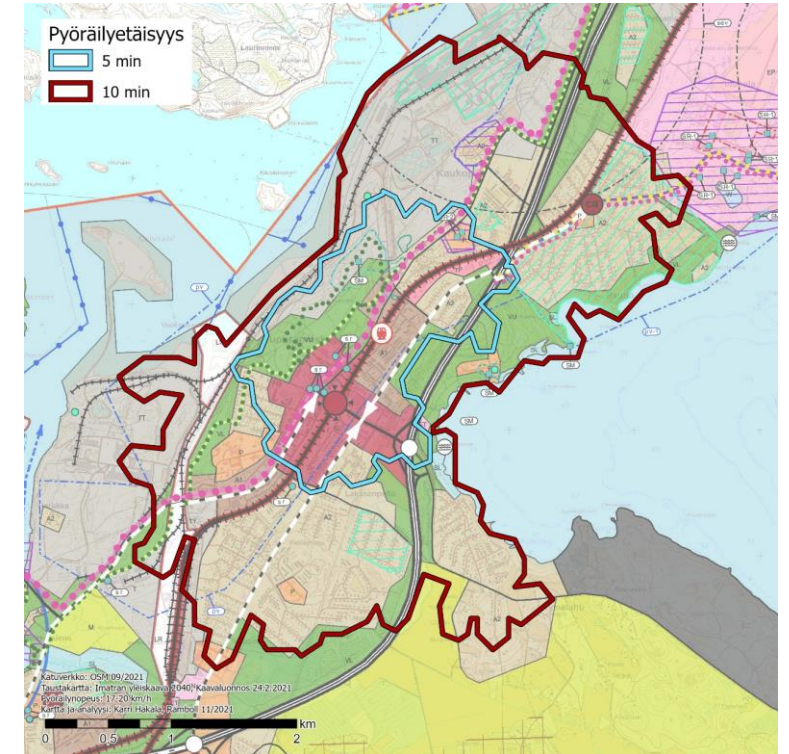
Etäisyys	Asukkaita	Työpaikkoja
5 min	3 180	1 720
10 min	10 380	3 660

Imatrankosken asema



Etäisyys	Asukkaita	Työpaikkoja
5 min	2 000	1 070
10 min	11 460	4 390

Vuoksenniskan asema



Etäisyys	Asukkaita	Työpaikkoja
5 min	1 690	590
10 min	5 520	2 640

Matkakeskuksen ja juna-asemien saavutettavuuden huomioiminen yleiskaavan toteutuksessa

- Väyläviraston uusia taajamajunaliikenteen seisakkeita koskevan ohjeen mukaan 2,5 kilometrin säteellä asemasta tulee olla vähintään 2000 asukasta (Väyläviraston julkaisuja 36/2019). Vaatimus täyttyy nykyisin selvästi kaikilla yleiskaavassa osoitetuilla asemilla.
- Taajamajunaliikenteen tukemisen näkökulmasta maankäyttöä tulisi tiivistää erityisesti kilometrin etäisyydellä kustakin asemasta. Tällä etäisyydellä liityntämatkat tehdään useimmiten kävellen.
- Erityisesti Matkakeskuksen länsipuolella, Imatrankosken aseman eteläpuolella ja Vuoksenniskan aseman pohjoispuolella saavutettavuudessa korostuu sujuvien pyöräliikenteen yhteyksien varmistaminen yleiskaavan toteutuksessa ja tarkemmassa maankäytön suunnittelussa.
- Imatran keskustaajama on melko pieni ja asemat sijaitsevat kohtalaisen lähellä toisiaan, minkä vuoksi pyöräillen asemille tehtävät liityntämatkat alueen keskeltä jäävät todennäköisesti hyvin vähäisiksi.
- Tässä selvityksessä käytetty Vuoksenniskan aseman sijainti on ohjeellinen. Mikäli asema sijaitsee tulevaisuudessa lähempänä Vuoksenniskan keskusta, kasvaa aseman saavuttavien asukkaiden määrä jonkin verran.

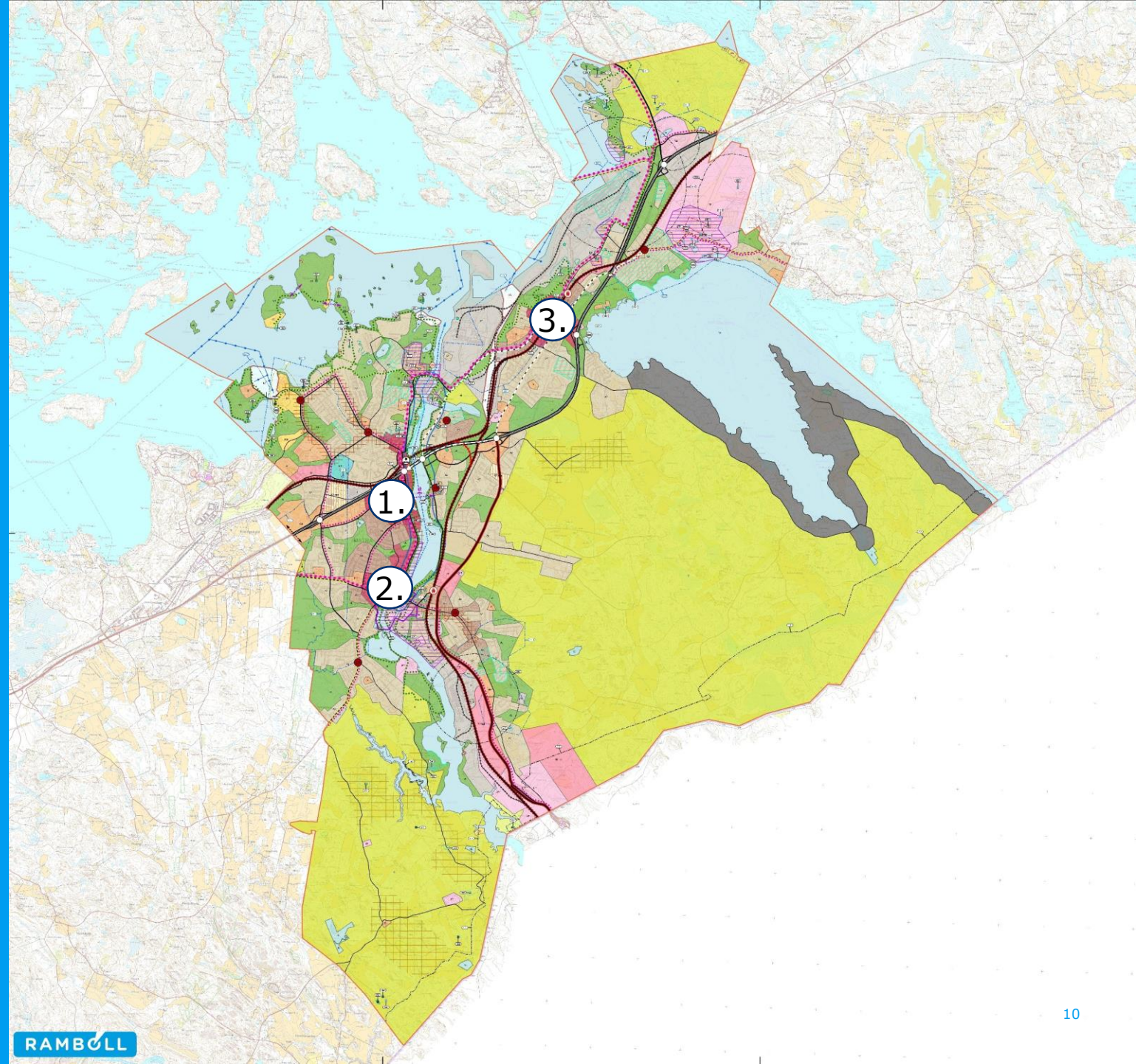
Kaupunki-keskukset

Yleiskaavassa on esitetty kolme kaupunkikeskusta:

1. Imatrankoski
2. Mansikkala
3. Vuoksenniska

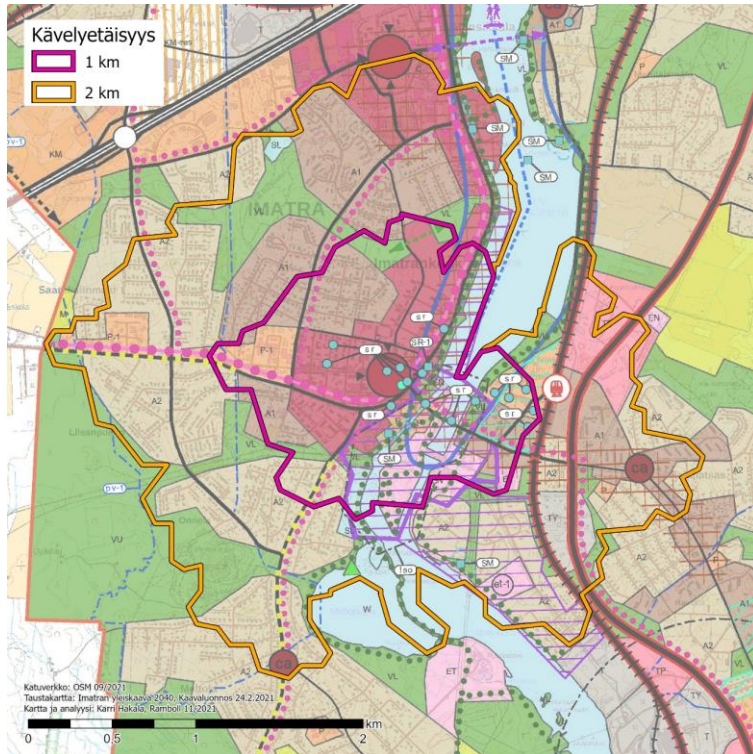
Kaupunkikeskusten saavutettavuutta on analysoitu kävelyn ja pyöräilyn näkökulmasta laskemalla keskuksille saavutettavuusvyöhykkeet 1 ja 2 kilometrin kävelyetäisyydelle sekä 5 ja 10 minuutin pyöräilyetäisyydelle.

Lisäksi on tarkasteltu yleiskaavassa osoitetun uuden siltayhteyden vaikutusta Mansikkalan saavutettavuuteen.



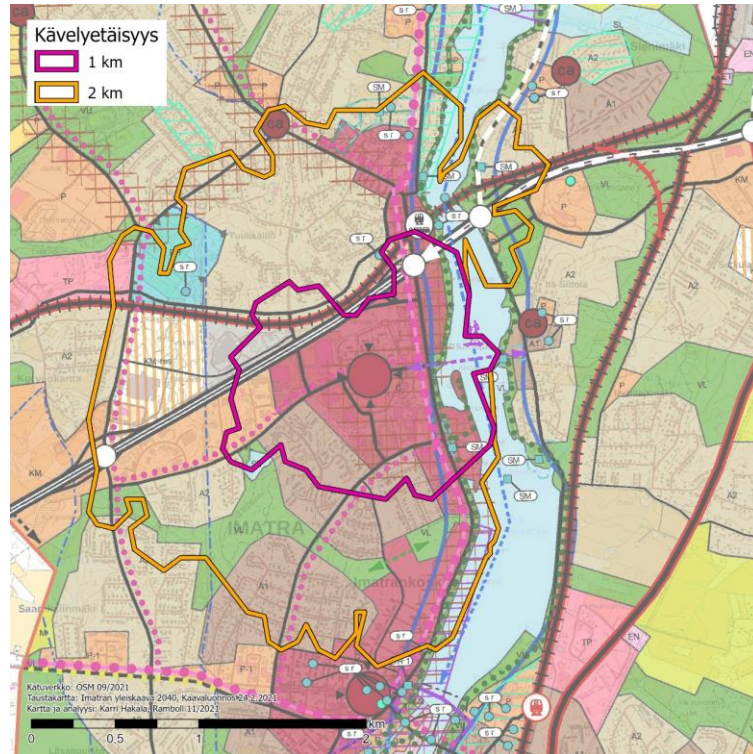
Kaupunkikeskusten saavutettavuus kävelleen

Imatrankoski



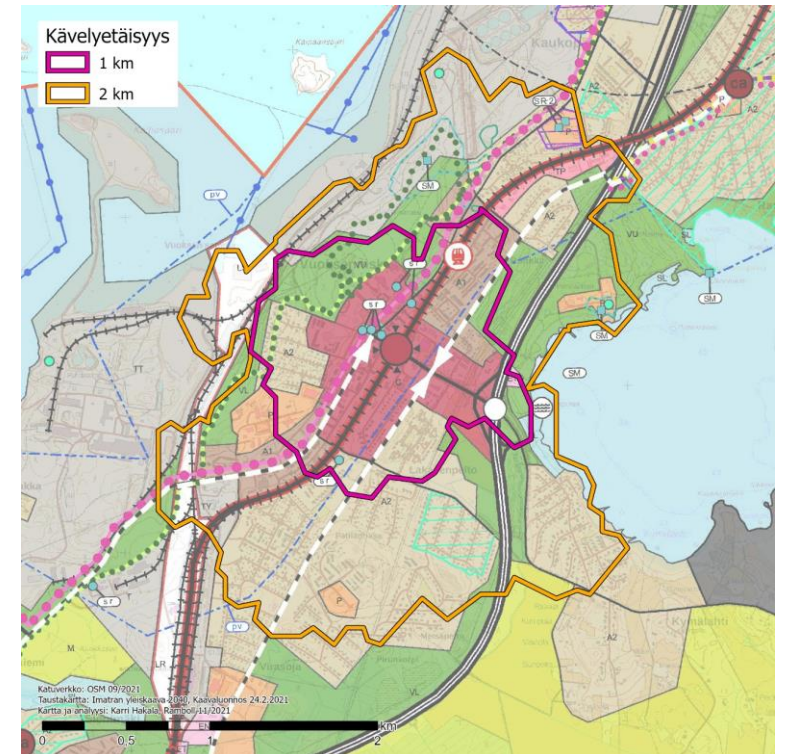
Etäisyys	Asukkaita	Työpaikkoja
1 km	3 440	1 490
2 km	7 590	2 270

Mansikkala



Etäisyys	Asukkaita	Työpaikkoja
1 km	1 450	1 660
2 km	4 900	2 710

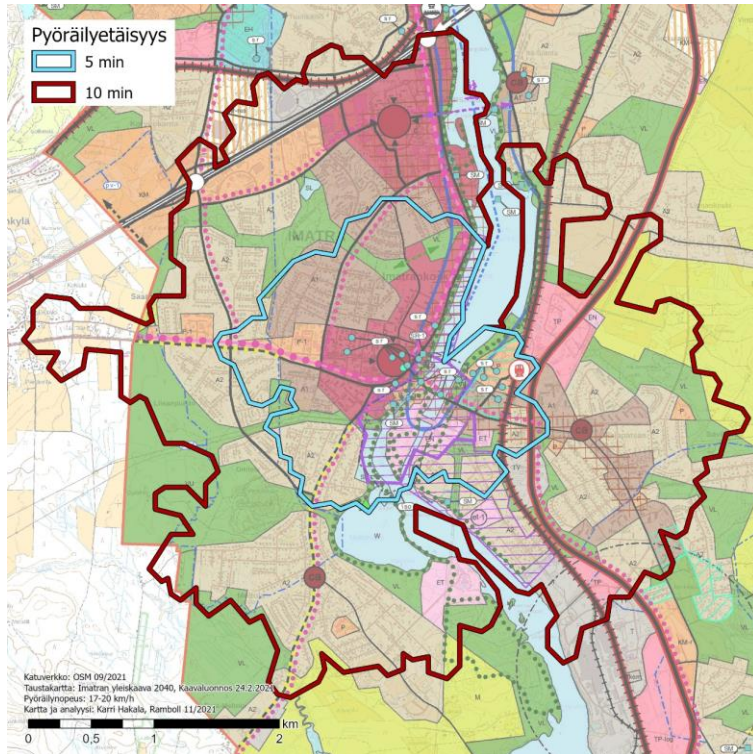
Vuoksenniska



Etäisyys	Asukkaita	Työpaikkoja
1 km	1 750	560
2 km	3 910	1 040

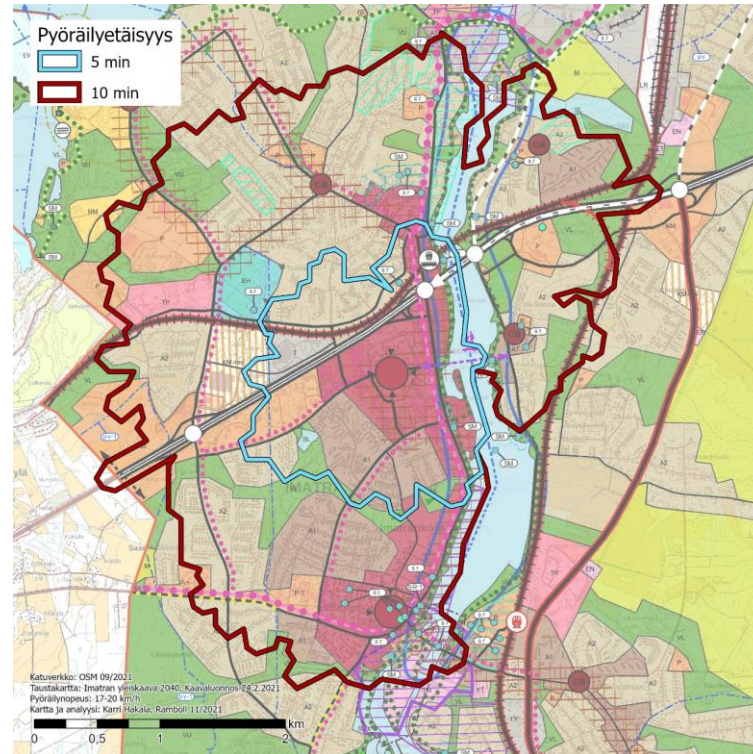
Kaupunkikeskusten saavutettavuus pyöräillen

Imatrankoski



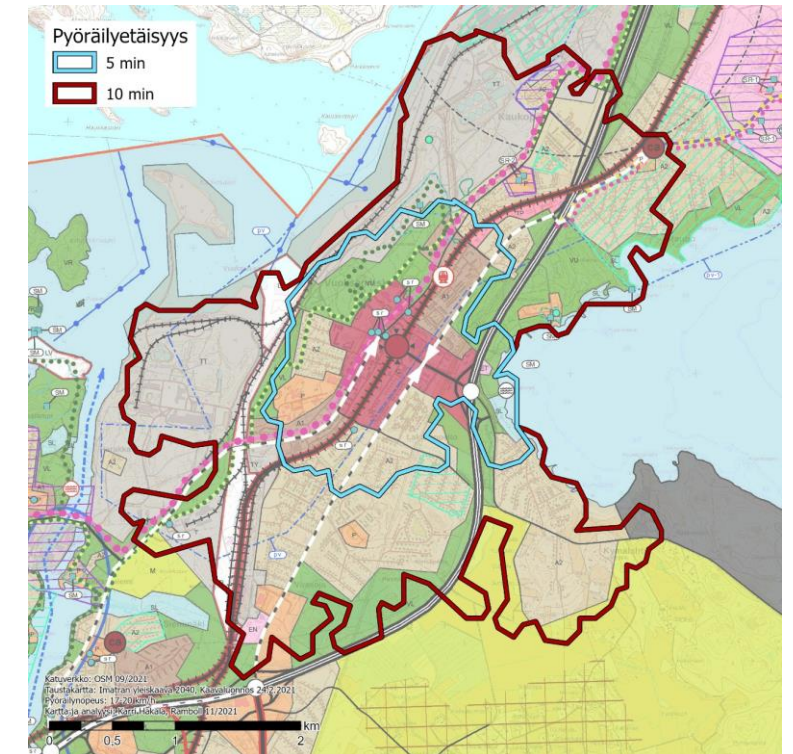
Etäisyys	Asukkaita	Työpaikkoja
5 min	4 600	1 550
10 min	11 710	4 820

Mansikkala



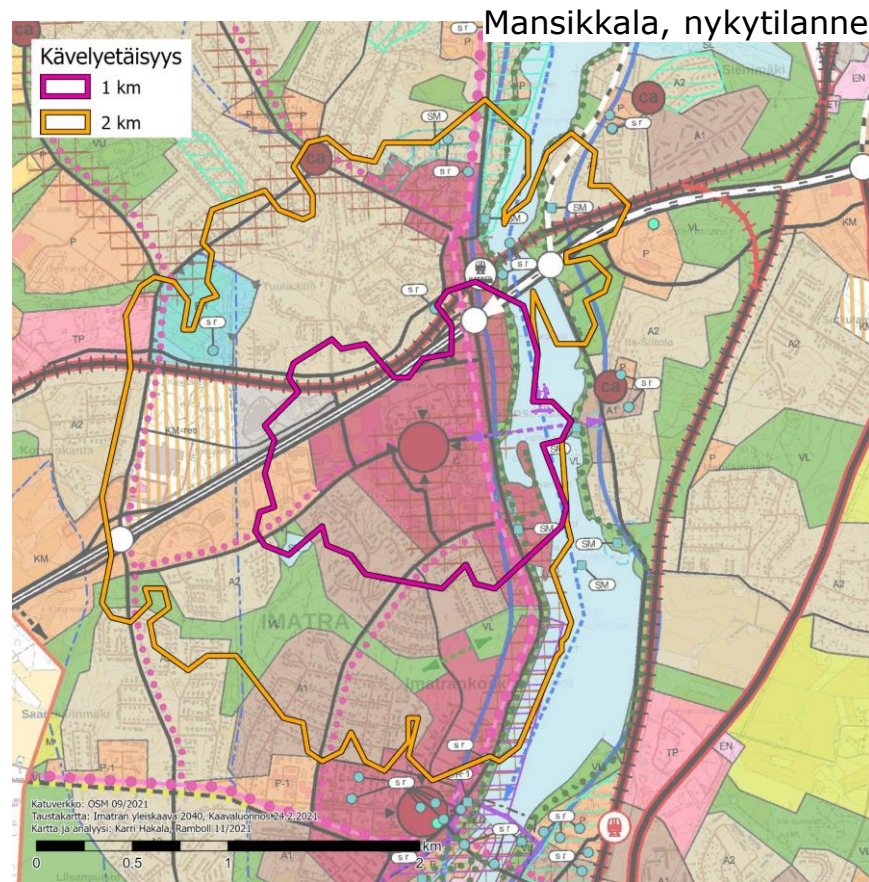
Etäisyys	Asukkaita	Työpaikkoja
5 min	2 710	2 180
10 min	11 460	4 390

Vuoksenniska

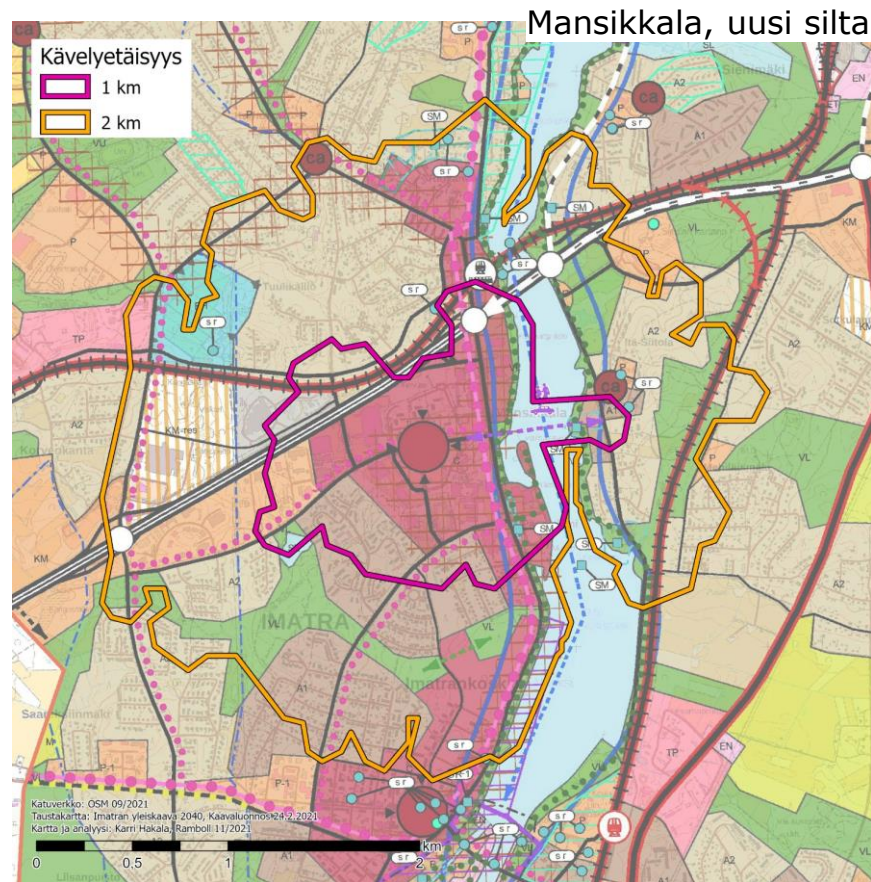


Etäisyys	Asukkaita	Työpaikkoja
5 min	2 570	910
10 min	5 230	1 420

Uuden siltayhteyden vaikutus Mansikkalan saavutettavuuteen kävellessä



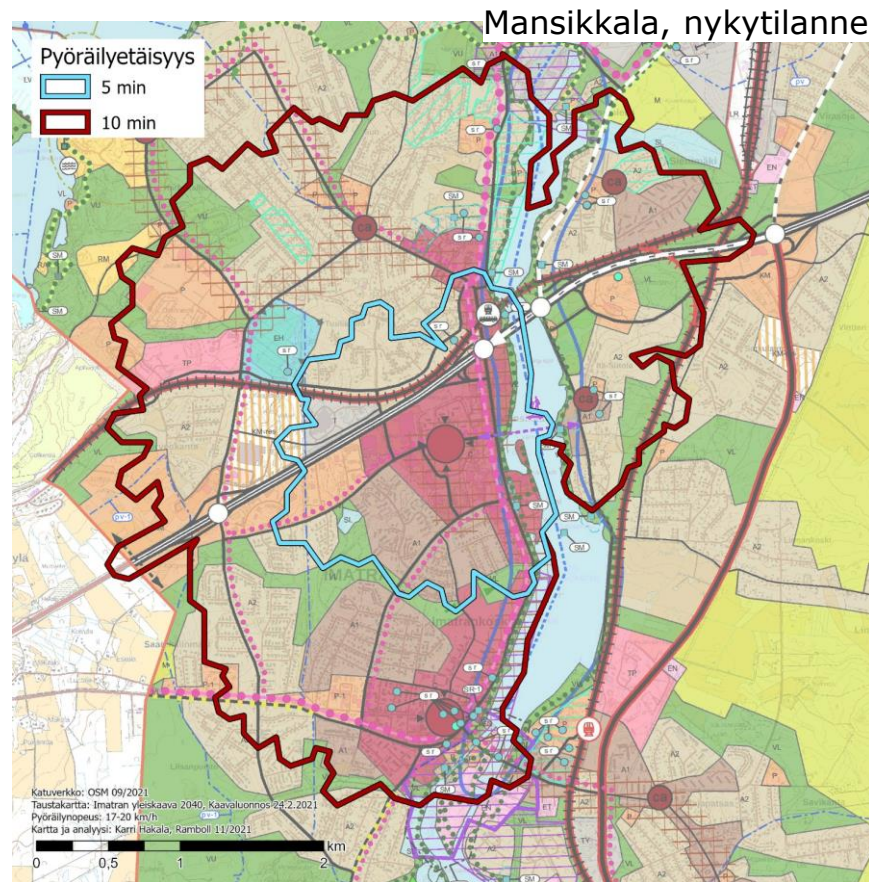
Etäisyys	Asukkaita	Työpaikkoja
1 km	1 450	1 660
2 km	4 900	2 710



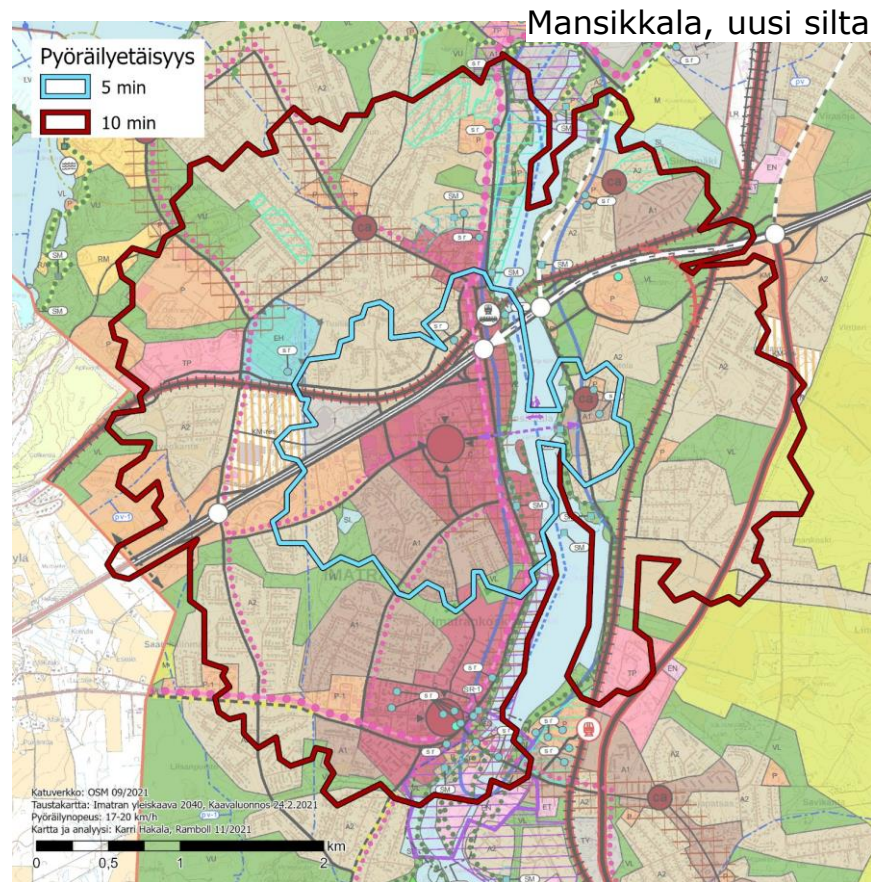
Etäisyys	Asukkaita	Työpaikkoja
1 km	1 460	1 660
2 km	5 270	2 750

Yleiskaavassa esitetyn uuden siltayhteyden rakentamisen myötä 2 kilometrin säteellä Mansikkalasta asuvien määrä kasvaisi vajaalla 400 henkilöllä.

Uuden siltayhteyden vaikutus Mansikkalan saavutettavuuteen pyöräillen



Etäisyys	Asukkaita	Työpaikkoja
5 min	2 710	2 180
10 min	11 460	4 390



Etäisyys	Asukkaita	Työpaikkoja
5 min	2 900	2 210
10 min	12 370	4 450

Yleiskaavassa esitetyn uuden siltayhteyden rakentamisen myötä 5 minuutin pyöräilyetäisyydellä Mansikkalasta asuvien määrä kasvaisi noin 200 henkilöllä ja 10 minuutin etäisyydellä asuvien määrä kasvaisi hieman yli 900 henkilöllä.

Kaupunkikeskusten saavutettavuuden huomioiminen yleiskaavan toteutuksessa

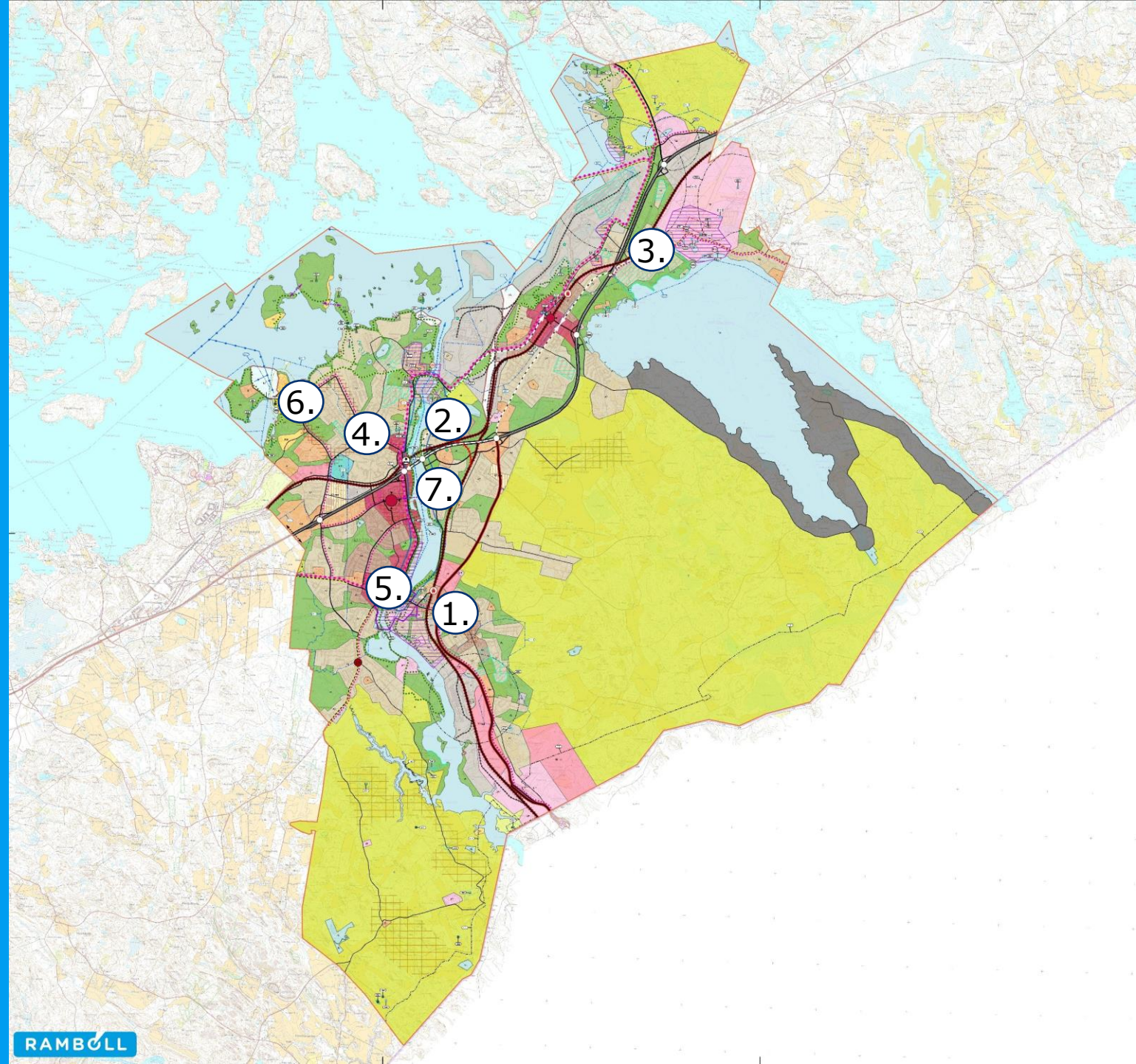
- Valtaosa imatralaisista asuu 10 minuutin pyöräilyetäisyydellä joko Imatrankosken, Mansikkalan tai Vuoksenniskan keskuksesta, mikä luo erittäin hyvät edellytykset laadukkaan pyöräilykaupungin kehittämiseksi.
- Seudullisesti merkittävät pyöräliikenteen reitit on osoitettu yleiskaavassa. Näiden reittien lisäksi yleiskaavan toteutuksessa ja tarkemmassa maankäytön suunnittelussa on tärkeää huolehtia, että kaupunkikeskuksiin on sujuvat yhteydet myös ympäröiviltä asuinalueilta.
- Kaupunkikeskusten välittömän lähialueen lisäksi yleiskaavassa osoitettu keskustatoimintojen alue Imatrankosken ja Mansikkalan välissä on kävelyn ja pyöräilyn näkökulmasta erittäin edullinen alue maankäytön kehittämiseksi.
- Yleiskaavassa esitetty uusi siltayhteys Mansikkalan ja Itä-Siitolan välillä parantaisi Mansikkalan erityisesti pyörällä. Kymmenen minuutin etäisyydellä asuvien määrä kasvaisi vajaalla tuhannella asukkaalla, mutta todellisuudessa vaikutus ulottuisi laajemmalle alueelle Sotkulammen, Virasojan ja Linnansuon suuntaan.

Kaupunginosa-keskukset

Yleiskaavassa on esitetty seitsemän kaupunginosakeskusta:

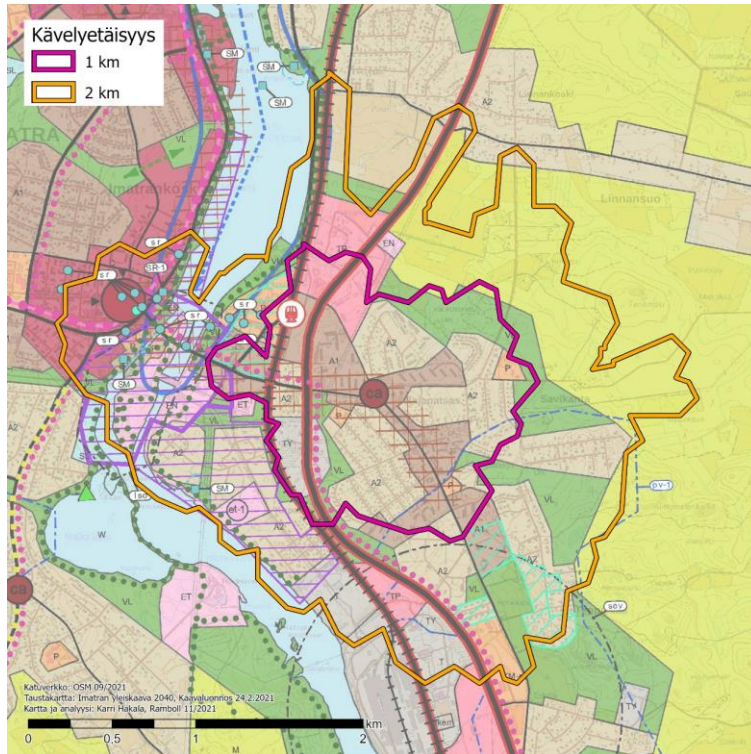
1. Rajapatsas
2. Sienimäki
3. Rautio
4. Karhumäki
5. Meltola
6. Saimaanranta
7. Itä-Siitola

Kaupunginosakeskusten saavutettavuutta on analysoitu kävelyn ja pyöräilyn näkökulmasta laskemalla keskuksille saavutettavuusvyöhykkeet 1 ja 2 kilometrin kävelyetäisyydelle sekä 5 ja 10 minuutin pyöräilyetäisyydelle.



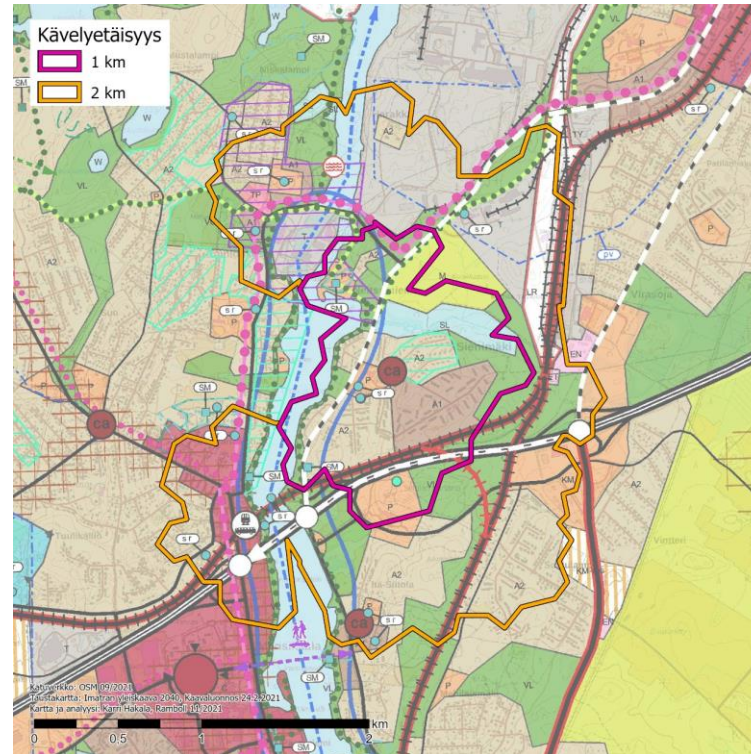
Kaupunginosakeskusten saavutettavuus kävellessä 1/3

Rajapatsas



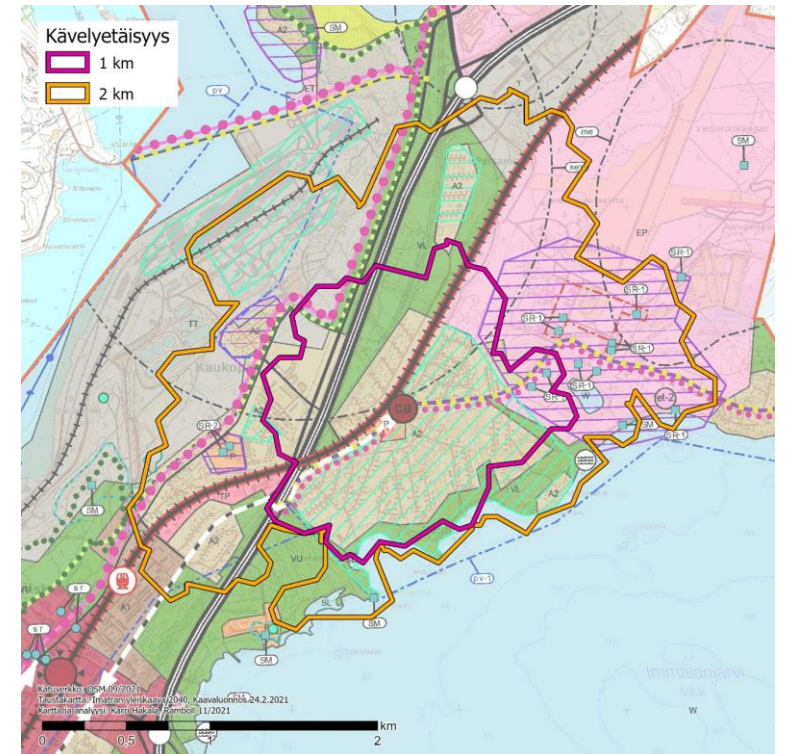
Etäisyys	Aukkaita	Työpaikkoja
1 km	2 470	190
2 km	4 690	2 090

Sienimäki



Etäisyys	Aukkaita	Työpaikkoja
1 km	1 300	150
2 km	2 650	1 210

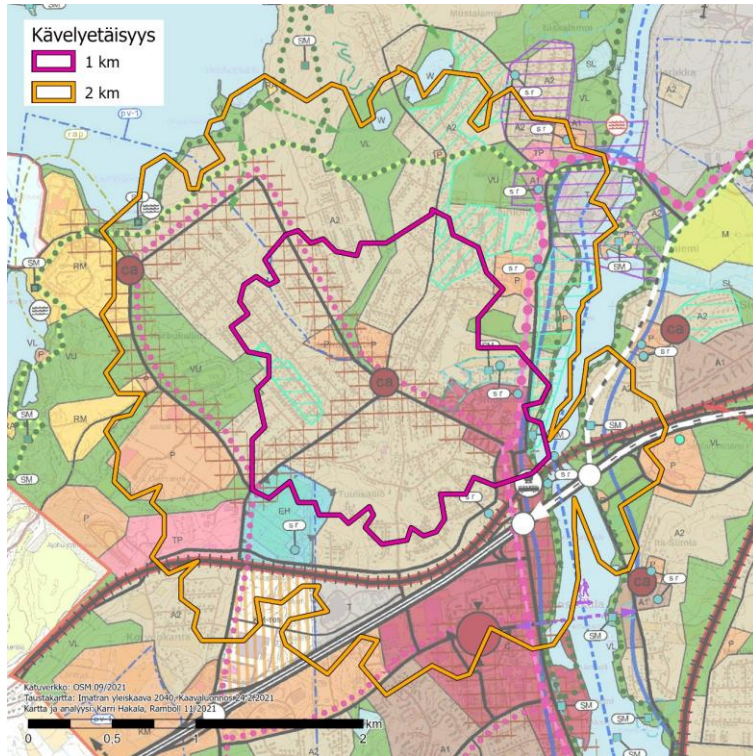
Rautio



Etäisyys	Aukkaita	Työpaikkoja
1 km	1 060	90
2 km	1 920	1 880

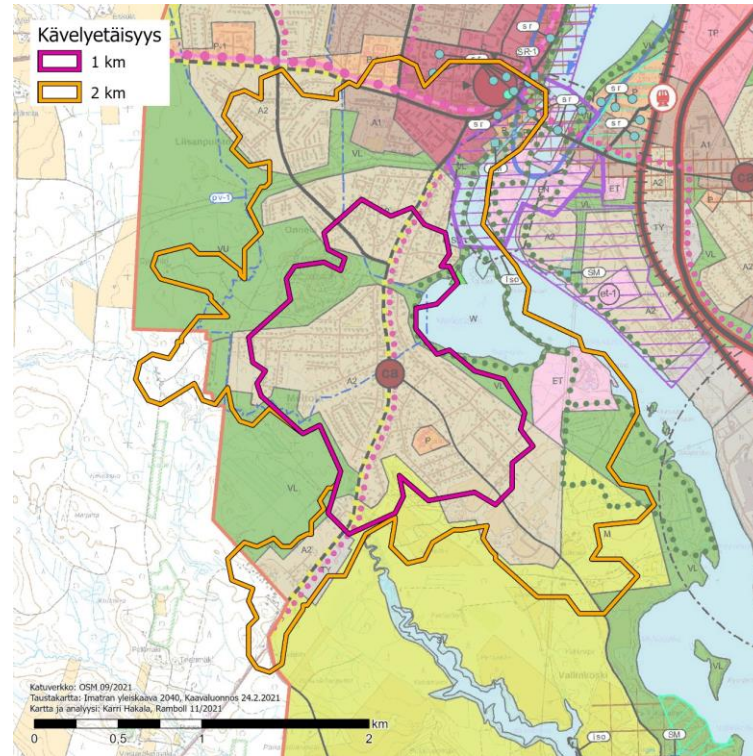
Kaupunginosakeskusten saavutettavuus kävelleen 2/3

Karhumäki



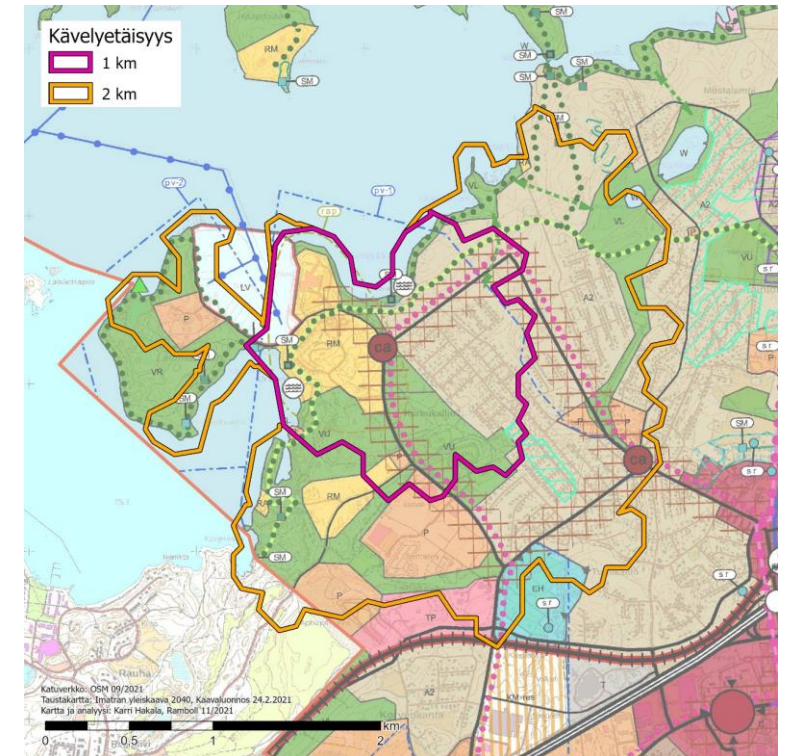
Etäisyys	Asukkaita	Työpaikkoja
1 km	2 690	330
2 km	5 300	2 100

Meltola



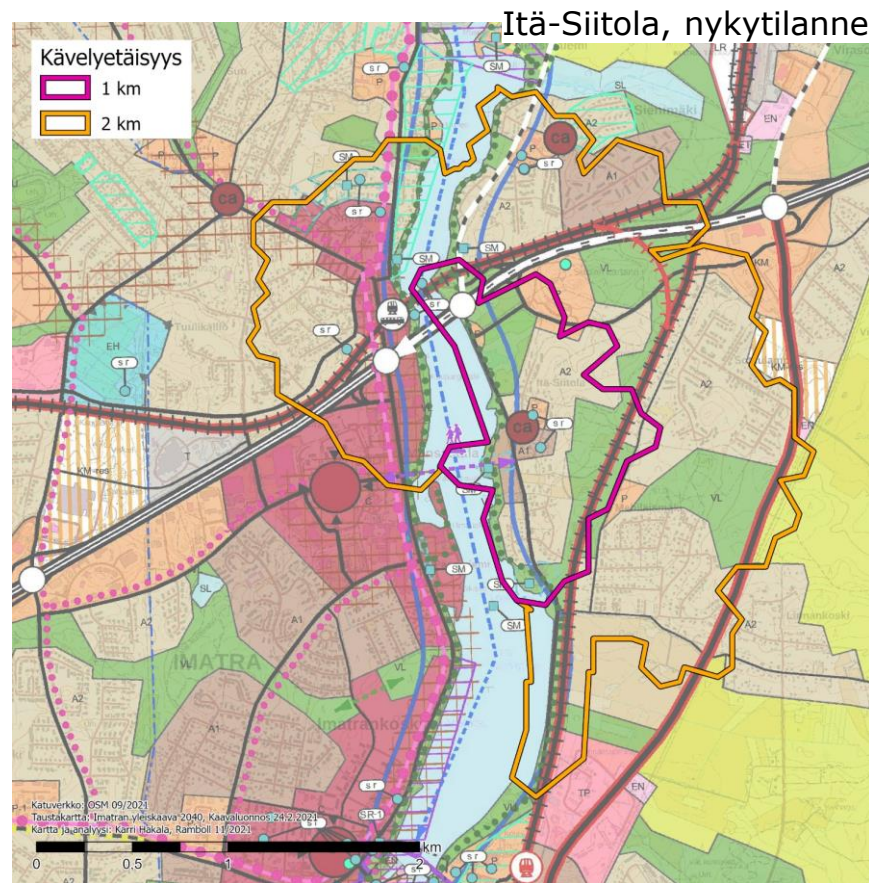
Etäisyys	Asukkaita	Työpaikkoja
1 km	1 450	60
2 km	3 920	1 040

Saimaanranta

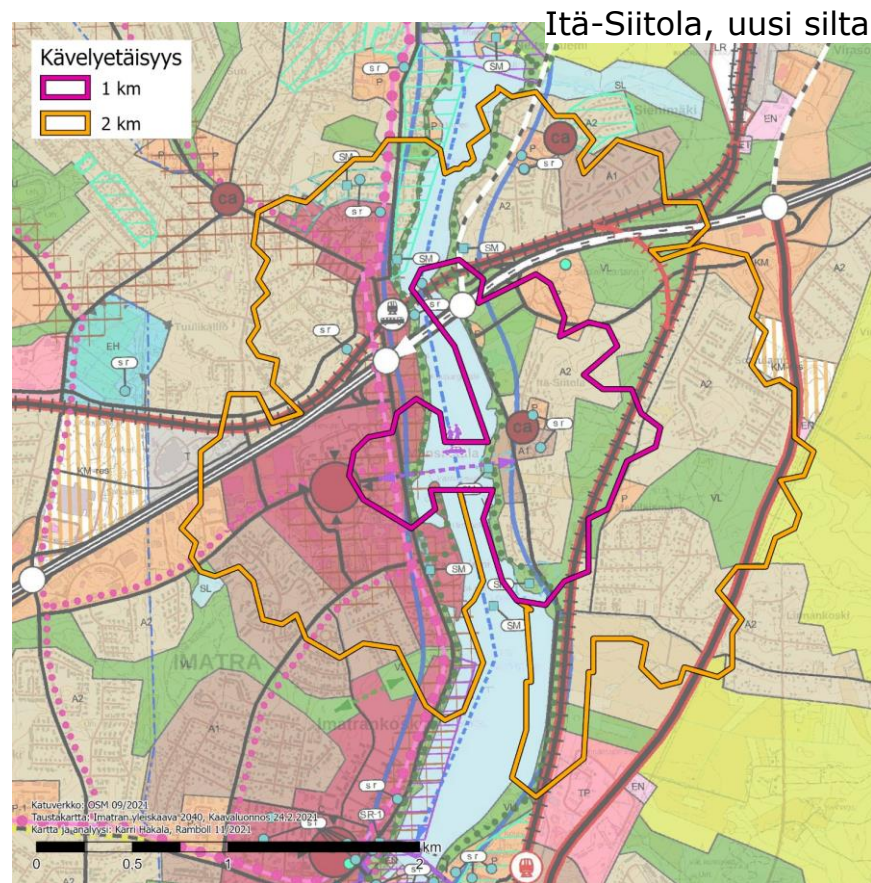


Etäisyys	Asukkaita	Työpaikkoja
1 km	510	140
2 km	1 880	250

Kaupunginosakeskusten saavutettavuus kävellessä 3/3



Etäisyys	Asukkaita	Työpaikkoja
1 km	260	40
2 km	3 300	1 310



Etäisyys	Asukkaita	Työpaikkoja
1 km	430	140
2 km	4 790	2 100

Yleiskaavassa osoitetun sillan rakentamisen myötä 2 kilometrin säteellä Itä-Siitolasta asuvien määrä kasvaisi noin 1500 henkilöllä ja 2 kilometrin säteellä sijaitsevien työpaikkojen määrä kasvaisi noin 900.

Kaupunginosakeskusten saavutettavuuden huomioiminen yleiskaavan toteutuksessa

- Kaupunginosakeskusten saavutettavuudessa korostuu erityisesti keskuksen lähiympäristö noin kilometrin kävelyetäisyydellä. Kilometrin vyöhykkeen ulkopuolella on useimmissa tapauksissa jo lyhyempi matka johonkin toiseen kaupunginosakeskukseen tai kaupunkikeskukseen.
- Taajama-alueen reunoilla Meltolan länsipuolella, Karhumäen pohjoispuolella, Raution pohjois- ja itäpuolella sekä Rajapatsaan eteläpuolella korostuvat kaupunginosakeskuksen lähiympäristön lisäksi myös kauempaa tulevat kävely- ja pyöräily-yhteydet.
- Yleiskaavassa esitetty uusi siltayhteys Mansikkalan ja Itä-Siitolan välillä parantaisi merkittävästi palvelujen saavutettavuutta Itä-Siitolan alueella sekä mahdollistaisi maankäytön kehittämisen Itä-Siitolan kaupunginosakeskuksen ympäristössä ja Vuoksen ranta-alueella.

Bright
ideas.
Sustainable
change.

RAMBOLL