

Osallistumis- ja arviointisuunnitelma (MRL 63§) Kaupunginosa 53, Linnankoski

16.6.2022
päiv. 1.12.2022
päiv. 16.1.2022

ASEMAKAAVA 1127 LINNANKOSKEN AURINKOPUISTO

Asemakaava koskee Imatran kaupungin omistamia kiinteistöjä 153-54-9901-0, 153-417-2-768, 153-417-12-21, 153-417-2-24, 153-417-2-27, 153-417-12-46, 153-147-12-49, 153-417-12-47, 153-417-12-65, 153-417-11-73, 153-417-2-83, 153-417-14-97, 153-417-2-118, 153-417-2-119, 153-417-6-166, 153-417-2-191, 153-417-2-204, 153-417-2-735, 153-417-2-771, 153-417-2-812, 153-417-10-49 ja 153-878-0-0.

Asemakaavalla muodostuu aurinkoenergiantuotantoon varattu korttelialue ja siihen liittyvät maametsätalous-, lähivirkistys-, katu- ja erityisalueet.



Kartta 1. Suunnittelualan sijainti opaskartalla (punainen soikio). (Lähde: Imatran kaupunki)

Suunnittelukohde

Suunnitteluala sijaitsee Linnankosken kaupunginosassa Pietarintien (kt 62), Linnansuontien, Linnankoskenkadun ja Pumppukujan rajaamalla alueella. Suunnitteluala rajautuu lännessä Imatra – valtakunnan raja -radan itäpuolella kulkevaan kevyen liikenteen väylään, Makasiiniraittiin. Suunnittelualan koko on n. 41 ha.

Tavoitteet

Asemakaavan tavoitteena on laatia tuotoltaan megawattiluokan aurinkovoimalan mahdollistava asemakaava. Aurinkovoimalan teho tulisi olemaan n. 30MW.

Uusiutuvan energian tuotantoa pyritään sekä EU:n energia- ja ilmastostrategian että hallitusohjelman tavoitteiden mukaisesti lisäämään nykyisestä. EU on sitoutunut vähentämään kasvihuonekaasupäästöjä vähintään 55 prosenttia vuoteen 2030 mennessä vuoden 1990 tasosta.

Aurinkovoimalan rakentaminen Imatran Linnankoskelle noudattaa osaltaan EU:n asettamia tavoitteita fossiilisen energian korvaamisesta uusiutuville energianlähteillä. Aurinkovoimalan toteuttaminen tukee Imatran kaupungin ilmasto-ohjelmassa hiilineutraalisuudelle asetettuja tavoitteita. Aurinkovoimalan toteuttaminen Linnankoskelle tukee myös kotimaiselle energiantuotannolle ja energiantuotannon omavaraisuudelle asetettuja tavoitteita. Toimintavarma energiahuolto on tärkeä osa kansallista huoltovarmuutta.

Linnankosken aurinkovoimalan tulee toteuttamaan yksityinen toimija. Aurinkovoimala tullaan toteuttamaan uusinta aurinkovoimateknologiaa hyödyntäen.

Suunnittelun lähtökohdat ja selvitykset

Aloite

Asemakaavan muutos on käynnistetty Imatran ja aurinkovoimalan hankekehittäjän välisellä aiesopimuksella.

Alueen kuvaus

Suunnittelualue sijaitsee Linnankosken kaupunginosassa Pietarintien (kt 62), Linnansuontien, Linnankoskenkadun ja Pumppukujan rajaamalla alueella. Suunnittelualue rajautuu lännessä Imatra – valtakunnan raja -radan itäpuolella kulkevaan kevyen liikenteen väylään, Makasiiniraittiin. Suunnittelualue on pääosin viljelykäytössä olevaa peltoaluetta. Alueen keski- ja luoteisosissa on metsittyä entistä peltoaluetta.

Suunnittelualueen pohjoispuolella sijaitsee pientalovaltainen Linnankosken/Mehiläismäen asuinalue. Suunnittelualue rajoittuu etelässä Pumppukujan ja Miikinpolun työpaikka- ja teollisuusalueen kortteleihin.

Vuoksen ja suunnittelualueen väliselle alueelle sijoittuvat Vuoksen suuntaiset Vuoksentie ja rautatie. Vuoksen rannassa ja rautatien itäpuolella kulkee kevyen liikenteen väylät.



Kuva 1. Suunnittelualueen rajaus (sininen viiva) ilmakuvalla. (Lähde: Maanmittauslaitos)

Rakennettu ympäristö

Suunnittelualue on suurimmaksi osaksi rakentumatonta peltoa ja metsää. Alueen keskiosassa on huonokuntoinen vuonna 1952 rakennettu kaupungin omistama entinen asuinrakennus. Rakennuksella ei ole vakituista käyttöä.

Muinaisjäänökset

Suunnittelualueella ei ole Museoviraston muinaisjäänösrekisteriin merkittyjä kiinteitä muinaisjäänöksiä. Lähin muinaisjäänöskohde ”Siitola tonttimaan 3”:n muinaisjäänösalue (muinaisjäänös-rekisterin tunnus 1000017466) sijaitsee n. 250-300 m päässä suunnittelualueen luoteiskulmasta Vuokseen työntyvällä niemikkeellä. Muinaisjäänösalue on historiallisen ajan asuinpaikka/kylänpaikka.

Luonnonympäristö

Suunnittelualueen keski- ja lounaisosassa on viljelykäytöstä poistuneelle peltoalueelle kasvanutta sekametsää. Lisäksi laajan pellon keskellä on yksittäisiä pienialaisia metsäalueita. Laadittavana olevaa yleiskaavaa ”Kokoaan suurempi Imatra 2040” varten laaditussa luontoselvityksessä (13.1.2022, Ramboll ja Karri Kuitunen) ei alueella havaittu maankäytönsuunnittelussa huomioon otettavia luontokohteita.

Suunnittelualueelle tullaan laatimaan kesän 2022 aikana kasvillisuus- ja linnustonselvitys.

Virkistys

Suunnittelualueen pohjoisosassa Linnankoskenkadun eteläpuolella kulkee kansahiihtolatu, joka on osa laajempaa Imatran kaupungin alueella risteilevää latuverkostoa. Ladun kunnossapito kuuluu kaupungille ja se pidetään avoimena läpi talven.

Pohjavesialueet

Suunnittelualue ei sijaitse pohjavesialueella.

Maaperä

Imatran geologisen aluejaon mukaan maaperä on suunnittelualueella savikkoa, jossa vallitsevien saven ja hiesun päällä on paikoin ohuita alle metrin paksuisia eloperäisiä kerrostumia.

Radon

Suunnittelualue kuuluu kohonneen radontason alueelle, jolla mittaustuloksista 1 – 9 % ylittää 400 Bg/m³.

Yhdyskuntatekninen huolto

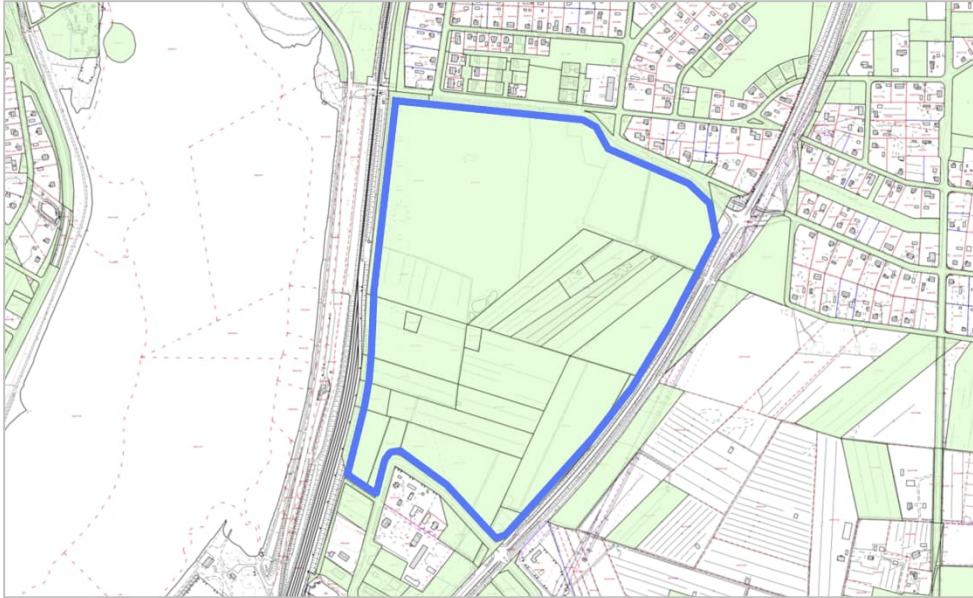
Suunnittelualue on yhdistettävissä sähköverkkoon. Pietarintien itäreunassa suunnittelualueen kohdalla kulkee Fingrid Oy:n 110 kV:n voimajohto. Pietarintien ja Varikkokujan risteyksen tuntumassa suunnittelualueen eteläkulmaa vastapäätä sijaitsee Imatran Seudun Sähkö Oy:n omistama sähköasema.



Kuva 2. Suunnittelualuetta Pietarintieltä kuvattuna. (Valokuva: ©Kaija Maunula)

Maanomistus

Suunnittelualue on kokonaisuudessaan Imatran kaupungin omistuksessa.



Kartta 2. Suunnittelualueen maanomistus. Kaupungin maanomistus vihreällä. (Lähde: Imatran kaupunki)

Suunnittelutilanne

Valtakunnalliset alueidenkäyttötavoitteet

Valtakunnalliset alueidenkäyttötavoitteet ovat osa maankäyttö- ja rakennuslain mukaista suunnittelujärjestelmää. Valtioneuvosto päätti uudistetuista valtakunnallisista alueidenkäyttötavoitteista 14.12.2017 ja ne astuivat voimaan 1.4.2018. Tätä asemakaavaa koskevia tavoitteita ovat mm.:

- varaudutaan uusiutuvan energiantuotannon ja sen edellyttämien logististen ratkaisujen tarpeisiin
- varaudutaan uusiutuvan energiatuotannon ja käytön merkittävään lisäämiseen
- turvataan kansainvälisesti ja valtakunnallisesti merkittävien liikenne- ja viestintäyhteyksien jatkuvuus ja kehittämismahdollisuudet sekä kansainvälisesti ja valtakunnallisesti merkittävien satamien, lentoasemien ja rajanylityspaikkojen kehittämismahdollisuudet.
- edistetään luonnon monimuotoisuuden kannalta arvokkaiden alueiden ja ekologisten yhteyksien säilymistä.

Yhteysverkostojen ja energihuollon kannalta oleellista on valtakunnallisten tarpeiden turvaaminen siten, että edistetään toimivaa aluerakennetta ja kansainvälistä kilpailukykyä. Luotettava ja mahdollisimman häiriötön energiansaanti on elinkeinoelämän toimintaedellytysten ja kansalaisten arjen sujuvuuden kannalta ensi arvoisen tärkeää.

Maakuntakaava

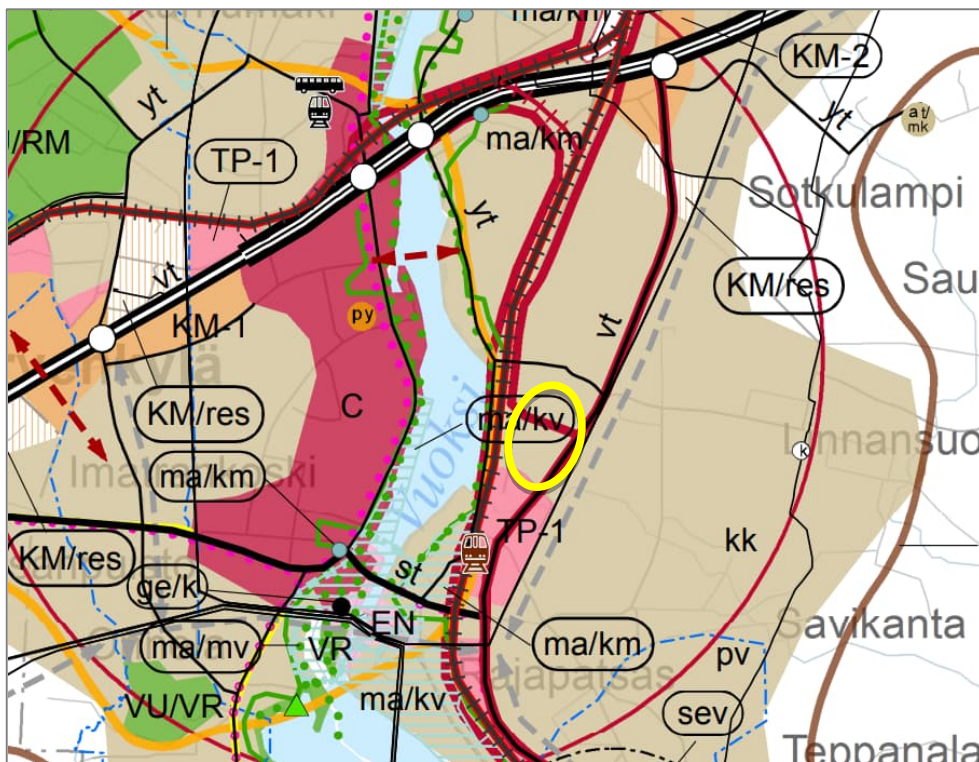
Maakuntakaava on maankäyttö- ja rakennuslain mukainen yleispiirteinen suunnitelma maakunnan alueiden käytöstä. Siinä esitetään maakunnan yhdyskuntarakenteen ja alueidenkäytön perusratkaisut sekä maakunnan tavoiteltu kehitys noin vuoteen 2025. Maakuntakaava myös välittää valtakunnalliset alueidenkäyttötavoitteet kaavoitukseen. Etelä-Karjalan maakuntakaava on hyväksytty maakuntavaltuustossa 9.6.2010 ja vahvistettu ympäristöministeriössä 21.12.2011.

Etelä-Karjalan 1. vaihemaakuntakaavan on hyväksynyt Etelä-Karjalan liiton maakuntavaltuusto 24.2.2014. Ympäristöministeriö vahvisti vaihemaakuntakaavan 19.10.2015.

Vaihemaakuntakaavassa tarkastellaan kaupan palveluja ja niiden kehittämismahdollisuuksia sekä mitoitusta maakunnassa. Myös matkailupalvelujen ja elinkeinojen sekä liikennejärjestelmän kehittäminen ovat kaavan teemoina. Vaihekaavan ratkaisut korvaavat Etelä-Karjalan vahvistetun kokonaismaakuntakaavan aluevarauksia.

Etelä-Karjalan maakuntavaltuusto on hyväksynyt kokouksessaan 13.12.2021 (§ 39) Etelä-Karjalan 2. vaihemaakuntaavan. Tavoitteena 2. vaihemaakuntakaavassa on monta kuntaa koskevan jätevedenpuhdistamon toteuttamismahdollisuuksien varmistaminen Lappeenrannan alueella. Maakuntavaltuuston hyväksymispäätöksestä on jätetty viisi valitusta Itä-Suomen hallinto-oikeuteen. Valitusprosessista johtuen Etelä-Karjalan 2. vaihemaakuntakaava ei ole vielä lainvoimainen.

Suunnittelualue on maakuntakaavayhdistelmässä merkitty taajamatoimintojen alueeksi (A). Taajamatoimintojen aluetta koskee seuraava suunnittelumääräys: ”Alueen yksityiskohtaisemmassa suunnittelussa tulee edistää yhdyskuntarakenteen eheyttämistä hajanaisesti ja vajaasti rakennetuilla alueilla tukien olemassa olevaa infraa. Suunnittelussa tulee myös edistää taajaman ydinalueen kehittämistä toiminnallisesti ja taajamakuvaselkeästi hahmottuvaksi keskukseksi. Yksityiskohtaisemmassa suunnittelussa rakentaminen ja muu maankäyttö on sopeutettava ympäristöönsä niin, että taajaman omaleimaisuus ja viihtyisyys vahvistuvat. Erityistä huomiota tulee kiinnittää luonto- ja maisema-arvojen sekä kulttuuriympäristön ominaispiirteiden säilyttämiseen. Sisäisten puistoja virkistys- sekä muiden vapaa-alueiden riittävyys tulee varmistaa. Arkusjärven ympäristön jatkosuunnittelussa tulee huomioida erityisen huolella jätevesi- ja hulevesiratkaisut ja muut vesistön tilaan vaikuttavat tekijät.”



Kartta 3. Ote maakuntakaavayhdistelmästä. Suunnittelualueen sijainti on osoitettu keltaisella soikiolla. (Lähde: Etelä-Karjalan Liitto)

Koko suunnittelualue on osa maakuntakaavassa kasvukeskusalueen laatuikäytävää (Ik) sekä kaupunki-/taajamarakenteen kehittämisen kohdealuetta (kk). Kasvukeskusalueen laatuikäytävää koskee seuraava suunnittelumääräys:

”Laatuikäytävän yksityiskohtaisemmassa suunnittelussa tulee edistää elinympäristöjen toimivuutta ja taloudellisuutta hyödyntämällä ja eheyttämällä olemassa olevaa yhdyskuntarakennetta sekä turvata toimivat ja turvalliset liikenneväylät ja -yhteydet. Alueidenkäytön suunnittelussa tulee turvata pitkän tähtäimen maankäytölliset

kehittämistarpeet, turvata joukkoliikenteeseen tukeutuvan yhdyskuntarakenteen kehittämismahdollisuudet sekä pyrkiä vähentämään liikennetarvetta, parantamaan liikenneturvallisuutta sekä edistämään joukko- ja kevyenliikenteen edellytyksiä ottaen huomioon virkistys ja matkailu. Keskeisillä taajama-alueilla käytöstä poistuneiden alueiden uudistamista ja saneerausta tulee suunnata asumiseen ja lähipalveluihin. Yksityiskohtaisemmassa suunnittelussa tulee ottaa huomioon rantojen viheralueita säilyttävä ja viheryhdyksiä mahdollistava rakentaminen sekä luonto- ja kulttuuriarvojen vaaliminen.”

Suunnittelualueen länsipuolella kulkeva rautatie on maakuntakaavayhdistelmässä osoitettu merkittävästi parannettavaksi pääradaksi (musta-punainen **rp**). Osa suunnittelualueesta on osoitettu myös liikenteen ja logistiikan kehittämisen kohdealueeksi (**llk**). Liikenteen ja logistiikan kehittämisen kohdealuetta koskee seuraava suunnittelumääräys:

”Alueen yksityiskohtaisemmassa suunnittelussa on kiinnitettävä erityistä huomiota logistisen vyöhykkeen ulottumista Imatran raja-asemalta Vuoksen Satamaan sekä Imatran keskusliikenneasemalle multimodaalisena yhteytenä. Tavoitteena on kansanvälisen logistisen liikenneyhteyden kehittäminen erityisesti raideliikenteen osalta. Tavoitteena on tavara- ja henkilöliikenteen kehittäminen Karjalan radalle kansainvälisenä yhteytenä. Tavoitteena on myös tieliikenteen merkittävä kehittäminen”.

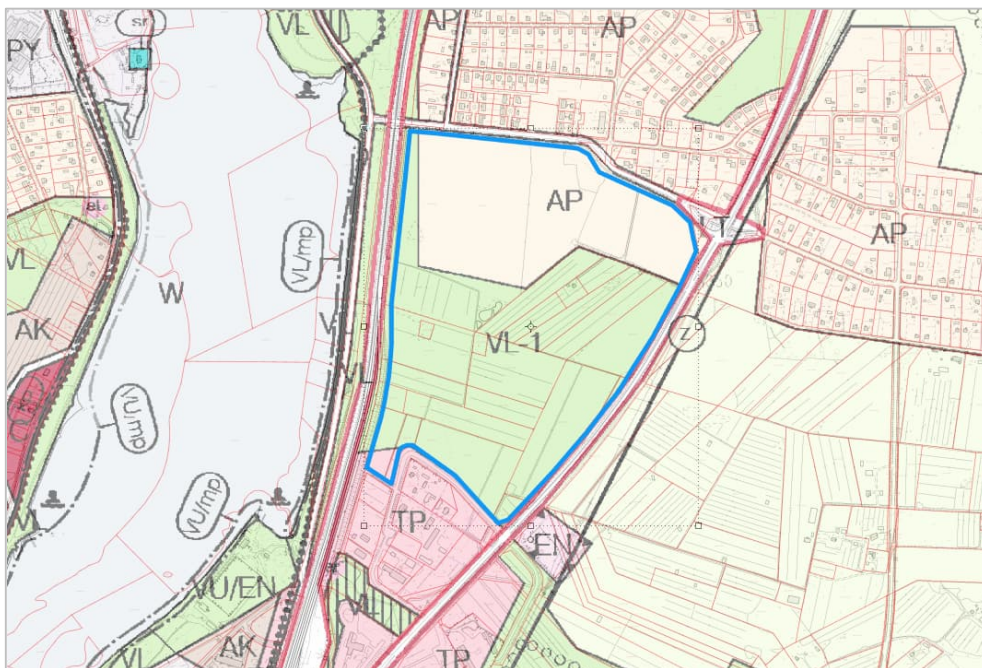
Suunnittelualue rajautuu etelässä maakuntakaavan tuotantotoimintojen ja palvelujen alueeseen (**TP-1**).

1. vaihemaakuntakaavassa on koko maakuntakaava-aluetta koskeva yleismääräys, jonka mukaan maakunnan alueidenkäytön jatkosuunnittelussa tulee ottaa huomioon tervehdyttävän ympäristön kehittäminen. Kaavoitus- ja rakennushankkeissa tulee ottaa kohtuullisessa määrin huomioon taiteelliset ja visuaaliset sekä kulttuuriympäristöön liittyvät tavoitteet.

Yleiskaava

Suunnittelualueella on voimassa Imatran kaupunginvaltuuston 19.4.2004 hyväksymä Imatran yleiskaava ”Kestävä Imatra 2020”.

Yleiskaavassa suunnittelualue on osoitettu osin pientalovaltaiseksi asuinalueeksi (**AP**) ja osin avoimena maisemana hoidettavaksi lähivirkistysalueeksi (**VL-1**).



Kartta 4. Ote voimassa olevien yleiskaavojen yhdistelmästä. Suunnittelualueen rajausta sinisellä. (Lähde: Imatran kaupunki).

Imatran yleiskaava 2040

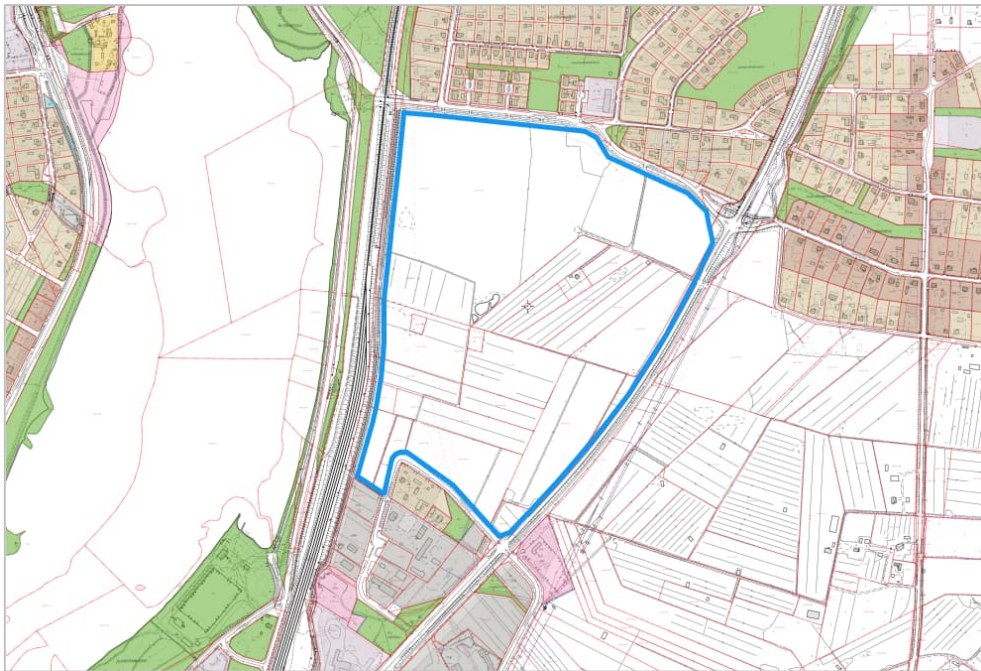
Imatran uuden yleiskaavan ”Kokoaan suurempi Imatra 2040” laatiminen on aloitettu. Yleiskaava on valmisteluvaiheessa. Yleiskaavan osallistumis- ja arviointisuunnitelma valmistui vuoden 2018 alussa ja yleiskaavan rakennemalli valmistui vuoden 2019 lopulla. Yleiskaavaluonnos on ollut nähtävillä 25.2.–28.3.2022 välisen ajan.



Kuva 3. Suunnittelualue kuvattuna Vuoksen vastarannalta n. 20 metrin korkeudesta helmikuussa 2022. 6-kerroksisen kerrostalon korkeus on n. 20 m. (Media Ahonen Oy)

Asemakaava

Suunnittelualueelle ei ole aiemmin laadittu asemakaavaa.



Kartta 5. Ote ajantasa-asetakaavasta. Suunnittelualueen rajausta sinisellä viivalla. (Lähde: Imatran kaupunki)

Suunnittelualueen ympäristössä on lukuisia eri vuosina laadittuja asemakaavoja. Vanhin on Linnankosken/Mehiläismäen asemakaava vuodelta 1980 suunnittelualueen pohjoispuolella. Suunnittelualueeseen etelässä rajautuvan Pumppukujan ja Miikinpolun teollisuus- ja työpaikka-alueen asemakaavat on hyväksytty vuosina 2000 ja 2001.

Rakennuskiellot

Suunnittelualue ei ole rakennuskiellossa.

Rakennusjärjestys

Imatran kaupungin rakennusjärjestys on hyväksytty kaupunginvaltuustossa 20.6.2016 ja se on tullut voimaan 1.8.2016.

Pohjakartta

Asemakaavan pohjakartta täyttää MRL 54 §:n mukaiset vaatimukset. Pohjakartan laadusta vastaa Imatran kaupunki.

Laadittavat selvitykset

Asemakaavatyössä käytetään mahdollisimman paljon hyväksi jo laadittuja selvityksiä, mm. laadittavana olevan yleiskaavan ”Kokoaan suurempi Imatra 2040” luonto-, arkeologia- ja kulttuurihistoriaselvityksiä sekä maakuntakaavojen selvityksiä.

Alueelle tullaan laatimaan kasvillisuus- ja linnustoselvitys kesän 2022 aikana.

Koska uusi yleiskaava 2040 on vasta laadittavana, asemakaavan suhdetta yleiskaavaan tullaan arvioimaan erikseen laadittavalla yleiskaavallisella tarkastelulla, joka liitetään asemakaavaselostukseen.

Vaikutusten arviointi

Asemakaavan laadinnan yhteydessä selvitetään kaavan toteutuksen ympäristövaikutukset maankäyttö- ja rakennuslain sekä -asetuksen edellyttämällä tavalla (MRL 9 §, MRA 1 §). Kaavaa laadittaessa tulee selvittää suunnitelman toteuttamisen ympäristövaikutukset, mukaan lukien yhdyskuntataloudelliset, sosiaaliset, kulttuuriset ja muut vaikutukset. Selvitykset on tehtävä koko siltä alueelta, jolla kaavalla voidaan arvioida olevan olennaisia vaikutuksia.

Kaavatyön yhteydessä arvioidaan mm. vaikutukset kaupunkikuvaan ja yhdyskuntarakenteeseen, maisemaan ja luonnonympäristöön, yhdyskuntatekniikkaan sekä ilmastoon. Vaikutusarviointi tehdään osana kaavaselostusta. Erillisiä vaikutusten arviointeja ei laadita.

Laadittavan asemakaavan suhdetta yleiskaavaan selvitetään kaavaselostuksen osaksi laadittavalla yleiskaavallisella tarkastelulla.

Osalliset

Osallisia ovat alueen maanomistajat sekä ne, joiden asumiseen, työntekoon tai muihin oloihin laadittava kaava saattaa huomattavasti vaikuttaa. Lisäksi osallisia ovat ne viranomaiset ja yhteisöt, joiden toimialaa suunnittelussa käsitellään. Osallisilla on oikeus ottaa osaa kaavan valmisteluun, arvioida sen vaikutuksia ja lausua kaavasta mielipiteensä (MRL 62 §).

Osallisia ovat:

1. Viranomaiset

- Etelä-Karjalan liitto
- Kaakkois-Suomen ELY-keskus
- Etelä-Karjalan museo
- Etelä-Karjalan pelastuslaitos
- Väylävirasto

2. Imatran kaupungin hallintokunnat ja kaupunkiyhtiöt

- Kaupunkikehitys- ja tekniset palvelut (rakennusvalvonta, kaupunki-infra ja viheralueet, kaupunkisuunnittelu, Imatran vesi)
- Imatran seudun ympäristötoimi
- Liikuntapalvelut
- Kulttuuri-, vapaa-aika, hyvinvointipalvelut
- Imatran seudun kehitysyritys Oy
- Mitra Imatran Rakennuttaja Oy

3. Maanomistajat, vuokralaiset ja naapurit
4. Alueen asukkaat, yrittäjät ja yhdistykset
 - Imatran seudun vammaisneuvosto
 - Imatran vanhusneuvosto
 - Imatran nuorisovaltuusto
 - Kyläyhdistykset
 - Muut alueen toimijat
5. Muut
 - Fortum Power and Heat Oy
 - Puhelinyhtiöt
 - Sähköyhtiöt

Osallistumisen ja vuorovaikutuksen järjestäminen

Kaavoituksesta tiedottaminen

Kaavoituksen vireilletulosta sekä osallistumis- ja arviointisuunnitelman, kaavaluonnoksen ja kaavaehdotuksen nähtävilläolosta tiedotetaan Imatran kaupungin internet-sivuilla *Kuulutukset*-osiossa sekä sanomalehti Uutisvuoksessa. Kaavaluonnoksen ja kaavaehdotuksen nähtävilläolosta tiedotetaan myös kirjeitse kaava-alueen ja lähialueen maanomistajia. Kaava-aineisto on nähtävillä koko kaavoitusprosessin ajan.

Valmisteluvaihe

Asemakaava on kuulutettu vireille 16.6.2022. Osallistumis- ja arviointisuunnitelma asetetaan yleisesti nähtäville 17.6.2022 alkaen koko asemakaavan valmistelun ajaksi ja sitä voidaan tämentää ja täydentää kaavaprosessin aikana.

Asemakaavaluonnoksen nähtävilläolosta on tiedotettu sanomalehti Uutisvuoksessa ja kaupungin internetsivuilla 1.12.2022. Asemakaavaluonnos pidetään nähtävillä 2.12.2022 – 6.1.2023. Osalliset saavat esittää mielipiteensä kaavaluonnoksesta ennen nähtävillä oloajan päättymistä. Palautteet kaavaluonnoksesta pyydetään lähettämään nähtävilläoloajan loppuun mennessä kirjallisesti Imatran kaupunginhallitukselle osoitettuna kaupunginkanslian kirjaamoon, osoite Virastokatu 2, 55100 Imatra tai sähköpostitse osoitteeseen kirjaamo@imatra.fi. Kaavaluonnoksesta pyydetään tarvittavat lausunnot. Kaupunki antaa perustellun vastineen mielipiteisiin ja lausuntoihin kaavaselostuksen liitteeksi tulevassa vuorovaikutusraportissa.

Ehdotusvaihe

Kaavaluonnoksesta saadun palautteen ja siitä kaupungin tekemien päätösten perusteella laaditaan **kaavaehdotus**. Kaavaehdotus asetetaan kaupunkikehityslautakunnan hyväksymisen jälkeen nähtäville vuorovaikutusta varten 30 päivän ajaksi. Kaavaehdotuksen nähtävilläolosta tiedotetaan sanomalehti Uutisvuoksessa ja kaupungin internetsivuilla. Osallisilla on oikeus tehdä muistutus kaavaehdotuksesta ennen nähtävilläoloajan päättymistä. Mahdolliset muistutukset kaavaehdotusta vastaan on tehtävä kirjallisena ja jätettävä yhteystietoineen Imatran kaupunginhallitukselle osoitettuna kaupunginkanslian kirjaamoon, osoite Virastokatu 2, 55100 Imatra tai kirjaamo@imatra.fi. Kaavaehdotuksesta pyydetään tarvittavat lausunnot. Kaupunki antaa perustellun vastineen muistutuksiin ja lausuntoihin kaavaselostuksen liitteeksi tulevassa vuorovaikutusraportissa.

Hyväksyminen

Kaavaehdotuksesta saadun palautteen ja siitä kaupungin tekemien päätösten perusteella tehdään vähäiset tarkistukset kaavaehdotukseen. Jos kaavaehdotusta on olennaisesti muutettu sen jälkeen, kun se on asetettu julkisesti nähtäville, se on asetettava uudelleen ehdotuksena

nähtäville. Uudelleen nähtäville asettaminen ei kuitenkaan ole tarpeen, jos muutokset koskevat vain yksityistä etua ja niitä osallisia, joita muutokset koskevat, kuullaan erikseen.

Asemakaavan **hyväksyy** Imatran kaupunginvaltuusto. Kaavan hyväksymistä koskevaan päätökseen voi hakea muutosta valittamalla Itä-Suomen hallinto-oikeuteen osoitteella Itä-Suomen hallinto-oikeus, PL 1744, 70101 Kuopio. Mikäli kaavan hyväksymistä koskevasta päätöksestä ei ole tehty valituksia, saa asemakaava lainvoiman 30 päivän valitusajan kuluttua.

Viranomaisyhteistyö

Asemakaavan aloitusvaiheen viranomaisneuvottelu on pidetty 13.6.2022. Asemakaavasta pidetään viranomaisneuvottelut myös luonnos- ja ehdotusvaiheissa. Asemakaavan luonnoksesta ja ehdotuksesta pyydetään tarvittavat viranomaislausunnot.

Kaavoituksen alustava aikataulu

OAS, **kesä-elokuu 2022**

LUONNOSVAIHE, **joulukuu 2022 – tammikuu 2023**

EHDOTUSVAIHE, **helmi - maaliskuu 2023**

HYVÄKSYMISVAIHE, **huhtikuu 2023**

Palaute osallistumis- ja arviointisuunnitelmasta

Osallistumis- ja arviointisuunnitelmaa voidaan tarkentaa ja täydentää tarpeen mukaan suunnittelun kuluessa. Mahdolliset mielipiteet tästä osallistumis- ja arviointisuunnitelmasta toivotaan mahdollisimman aikaisessa vaiheessa.

Mielipiteet pyydetään lähettämään Imatran kaupungin kirjaamoon kirjallisesti tai sähköpostitse osoitteeseen kirjaamo@imatra.fi.

Yhteystiedot

Kaavan valmistelusta saa lisätietoja seuraavilta henkilöiltä:

Imatran kaupunki
Virastokatu 2, 55100 Imatra

Sami Tynkkynen, kaavoitusarkkitehti
puh. 020 617 1150
sami.tynkkynen@imatra.fi

Kaavaa laativa konsultti:

Yhdyskuntasuunnittelu Kaija Maunula
Valtakatu 23 A, 53600 Lappeenranta

Kaija Maunula, arkkitehti SAFA YKS 524
puh. 040 6634366
kaija.maunula@gmail.com